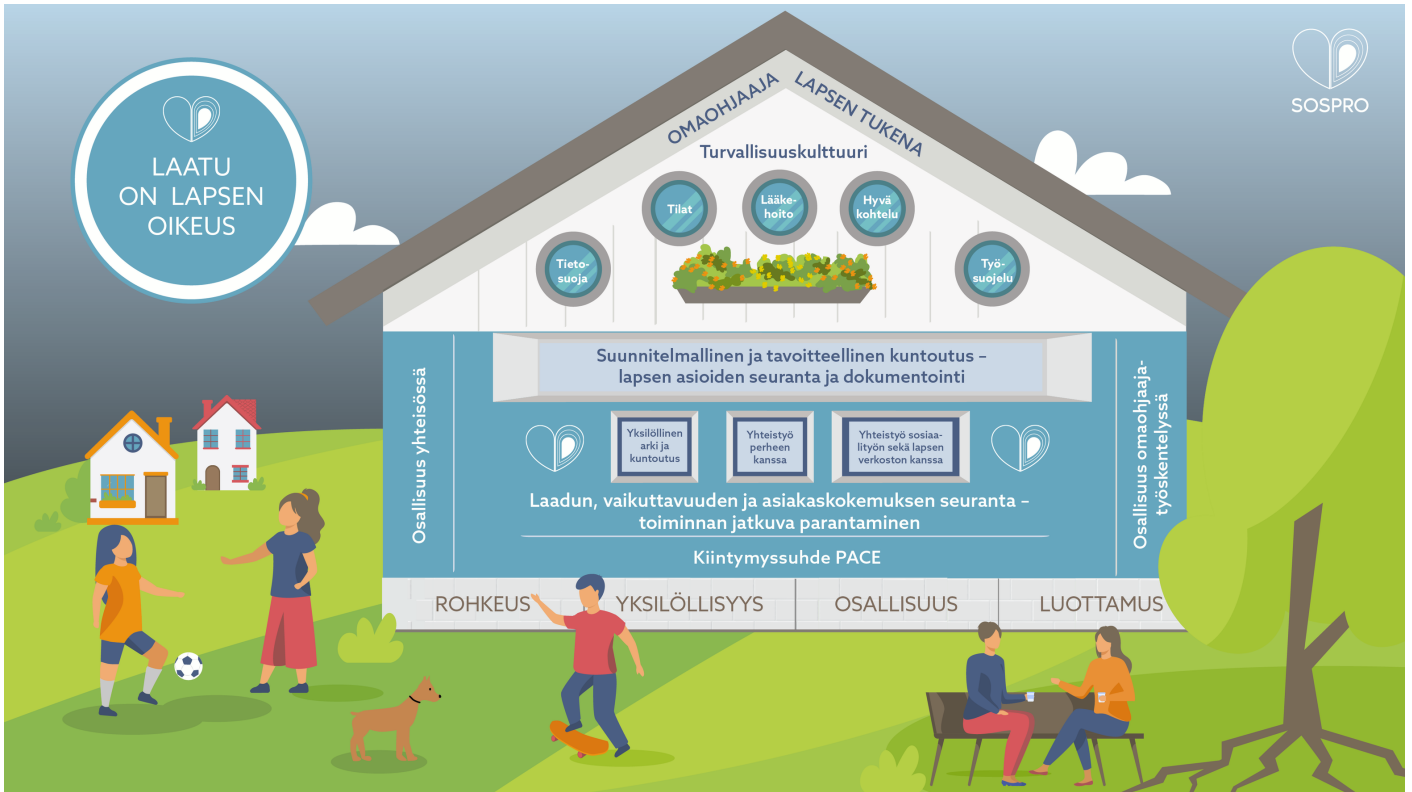


Usvan omavalvontasuunnitelma



Sisällysluettelo

Johdanto	3
Usvaa koskevat tiedot	4
Alihankinta ja ostopalvelut	4
Omavalvontasuunnitelman laatiminen	5
Usvan omavalvontasuunnitelman laatiminen	5
Toiminta-ajatus, arvot ja toimintaperiaatteet	8
Usvan toiminta-ajatus ja -periaatteet	9
Omavalvonnan toimeenpano	10
Riskien ja epäkohtien tunnistaminen ja niiden korjaaminen	10
Riskienhallinnan järjestelmät ja menettelytavat	11
Riskien hallinnan työnjako	12
Luettelo riskienhallinnan/omavalvonnan toimeenpanon ohjeista	13
Usvan riskienhallinnan toimeenpanon ohjeet	13
Riskien tunnistaminen	14
Ilmoitusvelvollisuus	15
Riskien ja esille tulleiden epäkohtien käsitteleminen	15
Korjaavat toimenpiteet	16
Asiakkaan asema ja oikeudet	17
Hoito- ja kasvatussuunnitelma lastensuojelun sijaishuollossa	18
Itsemääräämisoikeuden vahvistaminen	22
Usvan yksikön toimintatavat itsemääräämisoikeuden vahvistamiseksi	24
Asiakkaan asiallinen kohtelu	26
Usvan toimintatavat asiakkaan asiallisen kohtelun varmistamiseksi	26
Asiakkaiden osallisuus	27
Usvan toimintatavat asiakkaiden ja läheisten osallisuuden varmistamiseksi	27
Usvan yksikössä asiakkaana olevien oikeusturva	28
Usvan omatyöntekijät	34
Palvelun sisällön omavalvonta	35
Usvan hyvinvointia, kuntoutumista ja kasvua tukeva toiminta	35
Usvan ravitsemus ja hyvää ruokahuoltoa tukevat toimintatavat	36
Usvan hygieniakäytännöt	37
Usvan infektioiden torjunta	37
Usvan terveyden- ja sairaanhoito	38
Usvan monialainen yhteistyö	39
Asiakasturvallisuus	40
Usvan asiakasturvallisuus	40
Henkilöstö	41
Usvan hoito- ja kasvatushenkilöstön määrä, rakenne ja riittävyys sekä sijaisten käytön periaatteet	42
Usvan henkilöstön rekrytoinnin periaatteet	43
Usvan toimintatavat henkilöstön perehdyttämiseksi ja täydennyskouluttamiseksi	43
Toimitilat	44
Usvan tilojen käytön periaatteet	44
Teknologiset ratkaisut	44
Usvan teknologiset ratkaisut	44
Terveydenhuollon laitteet ja tarvikkeet	46
Usvan terveydenhuollon laitteet ja tarvikkeet	46
Asiakastietojen käsittely ja kirjaaminen	47
Usvan toimintatavat asiakastyön kirjaamisessa	48
Yhteenveto kehittämissuunnitelmasta	49
Usvan kehittämissuunnitelman yhteenveto	49
Sospron omavalvontaohjelma	53
Usvan omavalvontasuunnitelman seuranta	54

Johdanto

Sospron laatujärjestelmä varmentaa Sosprossa tuotettujen sosiaalihuollon palvelujen laatua ja vaikuttavuutta sekä asiakkaittemme oikeusturvan ja osallisuuden toteutumista. Sen tavoitteena on lisätä asiakastyytyväisyyttä, palveluiden laatua sekä vaikuttavuutta asiakkaiden hyvinvoinnin vahvistamiseksi.

Sospron laatujärjestelmä perustuu yleisesti sosiaalihuoltoa [Sosiaalihuoltolaki](#) sekä erityisesti lastensuojelua [Laste nsuojelulaki](#) koskevaan lainsäädäntöön sekä lakiin sosiaali- ja terveydenhuollon valvonnasta [Sote-valvontalaki](#). Lainsäädännön lisäksi laatujärjestelmä huomioi Valviran määrittämät sosiaalipalveluiden omavalvontasuunnitelman vaatimukset [Valviran antama määräys \(1/2024\)](#), aluehallintovirastojen ohjeistukset sekä Sosiaali- ja terveysministeriön julkaisemat lastensuojelun laatusuosituksukset ja sijaishuollon prosessin kriteerit ([STM julkaisuja 2019:8](#)).

Laatujärjestelmään perustuen on laadittu Sospron sijaishuollon palvelujen omavalvontasuunnitelma, jota sovelletaan Sospro Oy:n, Sospro Satakunta Oy:n, Sospro Kanta-Häme Oy:n, Nuorisokoti Ermi Oy:n, Sospro Pirkanmaa Oy:n sekä Sospro Etelä-Pohjanmaa Oy:n lastenkodeissa.

Sospron sijaishuollon palvelujen omavalvontasuunnitelmaan perustuen on jokainen Sospron sijaishuollon asuinyksikkö laatinut omaa toimintaansa koskevan omavalvontasuunnitelman.

Usvaa koskevat tiedot

Nuorisokoti Ermi Oy

Y-tunnus: 1797642-1

Hyvinvointialue: Kanta-Hämeen hyvinvointialue Oma Häme

Sijaintikunta yhteystietoinen: Jokioisten Kunta, Keskuskatu 29 A, 31600 Jokioinen

Aluehallintoviraston luvan myöntämisaikajankohta: 27.8.2007, muutoslupa 20.5.2009, muutoslupa 3.11.2016

Palvelu, johon lupa on myönnetty: Yksityisten ympärivuorokautisten sosiaalipalveluiden tuottaminen

Toimintayksikön / Asuinyksikön nimi: Nuorisokoti Ermi Oy/ Usva

Toimintayksikön / Asuinyksikön osoite: Ilmalantie 24, 31600 Jokioinen

Palvelumuoto: Lastensuojelun sijaishuolto

Asiakaspaikkamäärä: 7

Lähiesihenkilö/yksikön johtaja: Marika Mäntyvaara

Lähiesihenkilön/yksikön johtajan puhelinnumero: 050 345 4503

Lähiesihenkilön/yksikön johtajan sähköpostiosoite: marika.mantyaara@sospro.fi

Vastuuhenkilö/toiminnanjohtaja: Säde Mäntylä

Vastuuhenkilön/toiminnanjohtajan puhelinnumero: 050 534 0071

Vastuuhenkilön/toiminnanjohtajan sähköpostiosoite: sade.mantyla@sospro.fi

Yksikön hoito- ja kasvatushenkilöstössä käytetään alihankintana vuokratyövoimaa: EI

Alihankinta ja ostopalvelut

Alihankintana/ostopalveluna tuotetut palvelut ja palveluntuottajan tiedot:

- Siivous: Siivouspalvelu Mai
- Kiinteistönhoito: Envor Group

Usvan työnohjaajana toimii: Terapia- ja työelämäkeskus Profess Oy, Vesa Heiskanen (*psykoterapeutti, pariterapeutti, perheterapeutti, hypnoterapeutti, työnohjaaja (STOry), kouluttaja*)

Miten varmistamme alihankinta/ostopalveluna tuotetun palvelun laadun ja turvallisuuden?

Sospro hankkii henkilöstön työnohjauksen ostopalveluna. Työnohjauksissa ei käsitellä asiakkaiden henkilötietoja. Ostopalveluna tai toimeksiantosopimuksella voidaan hankkia myös erityisosaamista henkilöstön konsultatiiviseksi tueksi. Konsultatiivisissa tilanteissa ei käsitellä asiakkaiden henkilötietoja, eikä erityisosaaja osallistu hoito-, kasvatus- ja kuntoutustyöhön.

Usvassa ei tällä hetkellä käytetä vuokratyövoimaa. Sospron yksiköiden hoito-, kasvatus- ja kuntoutustyön henkilöstön määräaikaisessa sijaisuudessa voidaan kuitenkin tarvittaessa käyttää henkilöstövuokrausyritysten kautta hankittua vuokratyövoimaa. Vuokratyövoima perehdytetään Sospron Tuntityöntekijän ja vuokratyöntekijän perehdytyskortin mukaan, joka pitää sisällään Sospron turvallisuusohjeistukset sekä laatujärjestelmään kuuluvan poikkeamien hallinnan mallin mukaisen poikkeamien ilmoittamistavan. Vuokratyöntekijän perehdytyksessä otetaan huomioon työtehtävän kesto ja henkilön osaaminen tarvittaviin työtehtäviin. Vuokratyöntekijöitä ei käytetä lastenkodin johtajan eli vastuuhenkilön tehtävissä. Vuokratyöntekijän rikosrekisteriote tarkistetaan viimeistään ensimmäiseen vuoroon tullessa. Hänellä tulee olla mukanaan joko paperinen tai sähköinen rikostaustaote, joka on enintään 6 kk vanha. Vuokratyöntekijöiden salassapitovelvoite sekä asiakastiedon käyttöoikeudet määritetään Sospron ja henkilöstövuokrausyrityksen välisessä Henkilötietojen käsittelysopimuksessa.

Onko alihankintana tuottavilta palveluntuottajilta vaadittu omavalvontasuunnitelmat?

Ei, palveluntuottajan omavalvontasuunnitelmia ei ole vaadittu mutta palveluntuottajalta edellytetään, että se vastaa henkilöstönsä tehtävään edellytetystä riittävästä kokemuksesta ja koulutuksesta, työntekijöiden ammattitaidon ylläpitämisestä ja kehittämisestä, henkilöstön vastuu- ja potilasvakuutuksista sekä lakisääteisistä tapaturma-, oikeusturva- ja työttömyysvakuutuksista.

Omavalvontasuunnitelman laatiminen

Sospron lastenkoteihin on laadittu sosiaali- ja terveydenhuollon valvontalain 27§:n mukainen omavalvontasuunnitelma palvelun laadun, turvallisuuden ja asianmukaisuuden varmistamiseksi. Suunnitelma päivitetään neljän kuukauden välein ja pidetään julkisesti nähtävänä sospro.fi-verkkosivuilla sekä yksikössä. Päivittäminen ja julkaisu tehdään Sospron johtamisen vuosikellon mukaan tammi-, touko- ja lokakuussa. Omavalvontasuunnitelmat päivitetään myös aina, jos toimintaan tai sen asiakasturvallisuutta varmistaviin käytäntöihin tulee oleellinen muutos. Omavalvontasuunnitelman toteutumista seurataan säännöllisesti yksiköissä ja sen toimintaa kehitetään viranomaisohjauksen ja -palautteen sekä asiakkailta ja heidän läheisiltään, että yksikön henkilöstöltä säännöllisesti kerättävän palautteen perusteella. Sospron palveluista on asiakkaiden, heidän läheisten sekä yhteistyökumppaneiden mahdollista antaa palautetta ja kehittämisehdotuksia myös sospro.fi sivuilta löytyvään palautekanavaan. Myös nämä palautteet huomioidaan jokaisen yksikön omavalvonnassa ja sen kehittämisessä.

Sospron lastenkotien omavalvontasuunnitelmat sekä niiden liitteenä olevat hyvää kohtelua koskevat suunnitelmat on laadittu erikseen jokaiseen lastenkodin asuinyksikköön. Sospron lastenkotien omavalvontasuunnitelmat laaditaan palvelusta vastaavan esihenkilön eli toiminnanjohtajan, työryhmän lähiesihenkilön eli yksikön johtajan sekä työryhmän yhteistyönä. Omavalvontasuunnitelman päivittämisestä vastaa yksikön lähiesihenkilö (yksikön johtaja) ja yksikön toiminnasta vastaava esihenkilö (toiminnanjohtaja) hyväksyy päivitettyt omavalvontasuunnitelmat. Yksikköön sijoitettujen lasten kanssa keskustellaan omavalvontaan liittyvistä käytännöistä sekä yksikön toimintatavoista säännöllisesti lastenkokouksissa. Omavalvontaan liittyvä palautteet ja epäkohtien tunnistaminen sekä turvallisuusasiat ovat jokaisen työryhmäkokouksen asialistalla kuukausittain.

Hyvää kohtelua koskevat suunnitelmat on laadittu lastensuojelulain 61 b§:n mukaisesti. Omavalvontasuunnitelmat sekä niiden liitteenä olevat hyvää kohtelua koskevat suunnitelmat arvioidaan ja tarkastetaan Sospron vuosikellon mukaan neljän kuukauden välein tammi- touko- ja syyskuussa, sekä lisäksi aina silloin, jos toiminta oleellisesti muuttuu tai, jos omavalvonnassa on havaittu palvelun laatuun tai asiakasturvallisuuteen liittyvien toimintatapojen tai ohjeistusten muuttamisen tarve.

Usvan omavalvontasuunnitelman laatiminen

Omavalvonnan suunnittelusta ja seurannasta vastaava henkilö (nimi ja yhteystiedot):

Yksikön johtaja

Marika Mäntyvaara

Ilmalantie 24

31600 Jokioinen

050 345 4503

Marika.mantyvaara@sospro.fi

Omavalvontasuunnitelman hyväksyy ja vahvistaa Nuorisokoti Ermin toiminnanjohtaja Säde Mäntylä, 050 534 0071, sade.mantyla@sospro.fi

Omavalvontasuunnitelman viimeisin päivitys (pvm):

11.10.2024

Ketkä osallistuvat omavalvontasuunnitelman laadintaan ja miten pidetään huolta henkilöstön osallistamisesta suunnitelman laatimiseen?

Suunnittelun toiminnasta ja päivittämisestä vastaa yksikönjohtaja ja toiminnanjohtaja. Suunnitelman päivitykset kirjataan omavalvontasuunnitelmalokiin. Henkilöstö osallistuu omavalvontasuunnitelman laadintaan muun muassa työryhmäkokouksien yhteydessä.

Miten yksikössä seurataan ja varmistetaan omavalvontasuunnitelman ajantasaisuus ja miten usein se päivitetään?

Omavalvontasuunnitelma päivitetään, kun toiminnassa tapahtuu palvelun laatuun tai asiakasturvallisuuteen liittyviä muutoksia, kuitenkin vähintään neljä kertaa vuodessa. Omavalvontasuunnitelman ajantasaisuutta seurataan työryhmäkokouksissa sekä toiminnanjohtajan ja yksikönjohtajan välisissä operatiivisissa kokouksissa.

Missä ja miten omavalvontasuunnitelma on asiakkaiden nähtävillä?

Usvan ajantasainen omavalvontasuunnitelmaan johtava qr-koodi on lastenkodin ilmoitustaululla, jossa se on Usvassa asuvien lasten sekä kaikkien muiden lastenkodissa vierailevien saatavilla. Lisäksi omavalvontasuunnitelma löytyy Usvan verkkosivuilta. Omavalvontasuunnitelma käydään läpi Usvassa asuvien lasten sekä heidän vanhempiansa kanssa omaohjaajien toimesta lapsen muuttaessa lastenkotiin sekä omavalvontasuunnitelman päivittämisen yhteydessä. Lisäksi omavalvontasuunnitelma on nähtävillä yrityksen verkkosivuilla.

Hyvää kohtelua koskevan suunnitelman laatimispäivämäärä:

16.11.2023

Hyvää kohtelua koskevan suunnitelman tarkastuspäivämäärä:

16.2.2023

11.6.2024

Miten hyvää kohtelua koskeva suunnitelma on laadittu lasten kanssa:

Suunnitelma on laadittu yhdessä lasten kanssa lasten kokouksissa, joita kutsutaan Usvassa nuorten viikkokatsaukseksi. Lisäksi uuden lapsen tullessa Usvaan, hänen kanssaan käydään läpi hyvän kohtelun suunnitelma ja lapselta kysytään ajatuksia ja mielipiteitä hyvästä kohtelusta. Nämä ajatukset lisätään hyvän kohtelun suunnitelmaan aina suunnitelmaa päivitettäessä. Hyvästä kohtelusta keskustellaan lasten kanssa miltei päivittäin osana arjen elämistä. Usvaan on rekennettu olohuoneen seinälle Hyvän kohtelun puu, jossa on nyt vuonna 2024 ollut teemana erityisesti se, miten kohdella itseään hyvin ja pitää itsestään huolta.

Hyvän kohtelun toimintatapoja ja käytäntöjä on suunniteltu ja harjoiteltu osana Huomaa Hyvä Sosprossa! koulutusohjelmaa, johon Usvan yksikön johtaja on osallistunut. Yksikön johtaja on jalkauttanut työryhmään hyvän huomaamista osana koulutusohjelmaansa. Usvan työryhmä on tehnyt vuonna 2024 hyvän huomaamisen lupauksen ja pohtinut toimintaansa lupauksen lunastamiseksi. Hyvää kohtelua koskeva suunnitelma päivitetään uudelleen loppuvuonna 2024 yhdessä lasten kanssa. Suunnitelman kirjallisesta versiosta on tarkoitus saada enemmän lasten näköinen. Suunnitelmasta on tarkoituksena tehdä sellainen, että se on puhuttu lasten kielellä.

Hyvää kohtelua koskeva suunnitelma on lähetetty jokaisen yksikköön sijoitetun lapsen sosiaalityöntekijälle: Kyllä



SOSPRO

Toiminta-ajatus, arvot ja toimintaperiaatteet

Toiminta-ajatus

Kaiken toimintamme keskiössä on usko ihmisessä olevaan hyvään. Näemme pintaa syvemmälle ja tuemme hyvää. Se rakentaa luottamusta ja toivoa, mikä vahvistaa mieltä. Hoito-, kasvatus- ja kuntoutustyömme lähtökohtana ovat aina lapsen ja perheen yksilölliset tarpeet. Työmme tavoitteena on tukea asiakkaidemme sisäisen voiman kehittymistä ja vahvistumista. Sosprossa kiinnitämme huomiomme hyvään, näemme mahdollisuuksia, yrittämistä, sinnittelyä, toivoa ja etsimme ongelmiin ratkaisuja. Hyvään ”tarttuminen” ja sen näkyväksi saaminen on merkityksellistä. Työotteemme vahvistaa lasta ja perhettä, jolloin heidän itseluottamus, itsetunto, minäkuva kohenee. Tämä lähestymistapa ja asenne on PACE, jota meidän arvojemme mukainen työskentely vahvistaa. PACE-asenne tulee sanoista Playfulness-Leikkisyys, Acceptance-Hyväksyntä, Curiosity-Uteliaisuus ja Empathy-Myötätunto. Lastenkotiemme palveluissa tämä tarkoittaa halua välittää aidosti lapsesta. Meille on tärkeää, että asenne myös konkretisoituu ja välittyy asiakkaillemme.

Toteutamme arvoperustaista ja PACE-asenteen ideologiaa tietoisina positiivisina menetelminä ja tätä kautta uskomme, että meillä on mahdollisuus saada aikaan eheyttävä ja kuntouttava kiintymyssuhde lapseen. Aikuisten kanssa työskennellessä lähestymistapamme vahvistaa positiivista kuuntelevaa vuorovaikutusta. Kohtaamistemme perimmäinen ajatus on rakentaa olemassa olevien vahvuuksien varaan ja työmme huomio suuntautuu siihen minkä toivotaan jatkuvan. Tavoitteenamme on vahvistaa lapsen ja vanhempien omia ponnistuksia ja omaa pärjäämistä elämäntilanteessaan.

Antamamme tuen onnistumisessa korostuu lähestymistapamme ohella työskentelymme intensiivisyys ja oikea-aikaisuus suhteessa asiakkaittemme tarpeisiin. Työskentelyssä varmistamme, että turva hädän hetkellä toteutuu. Luomme ja nostamme asiakastyössä esiin asiakkaan oman tarinan sinnikkydestä, yrittämisestä ja kyvykkyydestä. Luotamme, että kohtaamiset ja jaetut kokemukset rakentavat lapselle ja vanhemmalle uutta ehyttä kokemushistoriaa yhdessä työntekijän kanssa.

Arvot ja toimintaperiaatteet

Arvot ovat kaiken toimintamme perusta ja ne ohjaavat valintojamme jokaisena päivänä. Sospron yhteiset arvot ovat:

Rohkeus: Rohkeus on utelias eteenpäin vievä voima. Rohkeus on uskallusta unelmoida ja luoda uutta. Rohkeus on tekemään ryhtymistä, virheitä pelkäämättä. Edistämme Sosprossa rohkeasti ja ennakkoluulottomasti lapsen, perheen ja yhteiskunnan hyvinvointia:

- Varmistamalla tarkoituksenmukaisen osaamisen kussakin yksikössä - ammattitaitoinen henkilöstö ja monipuolinen menetelmäosaaminen varmistavat laadukkaan hoito-, kasvatus- ja kuntoutustyön
- Vaikuttavassa ja asiakasta eteenpäin vievässä arjessa työmme tukena on riittävän selkeitä, realistisia ja maltillisia rakenteita ja toimintaohjeita
- Vaalimme innostavaa ja kannustavaa ilmapiiriä jokaisessa työyhteisössä
- Olemme jatkuvasti nöyriä oman tekemisemme ja osaamisemme äärellä, kuuntelemme asiakkaitamme ja toisiamme, pyrimme ymmärtämään erilaisia näkökulmia ja hyödynnämme niitä parantaaksemme jatkuvasti toimintaamme.
- Kehitääksemme palveluamme ja siitä koettua vaikuttavuutta mittaamme ja seuraamme säännöllisesti asiakaskokemusta ja suuntaamme toimintaamme saadun palautteen perusteella.
- Toimintamme on tavoitteellista ja suunnitelmallista - lain ja säädösten tulkinnat ovat yhtenäiset ja työkäytännöt nojautuvat Sospron arvoihin sekä yhteiseen laatuajatteluun
- Perustamme hoito-, kasvatus- ja kuntoutustyömme jatkuvaan ja säännölliseen arviointiin yhdessä asiakkaittemme kanssa - käytössämme on asiakkaan toimintakykyä seuraava mittari, joka auttaa tavoitteiden mukaisen työskentelyn arviointia.

Yksilöllisyys: Jokainen ihminen on ainutlaatuinen yksilö, jolla on oikeus tulla kohdatuksi hänen yksilöllisyyttään kunnioittaen. Jokaisen ihmisen yksilöllisyyden kunnioittaminen ja arvostaminen on kaiken inhimillisen kohtaamisen lähtökohta.

Asiakastyömme sisältää yhdessä tekemistä, paljon lapsen ja vanhempien osallisuutta ja kuulluksi tulemistä sekä vahvasti työntekijän osaavaa tunne- ja tilanneälyä, tukemisen, ohjaamisen ja puuttumisen rohkeutta ja inhimillistä lämpöä. Huomioimme vahvasti asiakas- ja lapsikohtaisen yksilöllisen tuen toteutumisen sekä toimivan perhe- ja verkostoyhteistyön.

Osallisuus: Osallisuus on kuulumista yhteisöön, kuulluksi tulemistä sekä osallisuutta yhteiseen ja yksilöä koskevaan päätöksentekoon. Osallisuus on mahdollisuus tasavertaiseen vaikuttamiseen.

Meille on tärkeää asiakkaidemme osallisuus arjessa: lapsen ja nuoren on mahdollista olla aidosti mukana häntä koskevissa päätöksissä ja lapsen perhe sekä lapselle tärkeä läheisverkosto otetaan tiiviin yhteistyön avulla mukaan lapsen arkeen. Uskomme, että yhdessä lasten ja perheiden kanssa onnistumme työllemme asetetuissa tavoitteissa.

Luottamus: Avoimella ja keskinäiseen luottamukseen pohjautuvalla vuorovaikutuksella, luomme mahdollisuudet onnistuneelle yhteistyölle. Luottamus on kaiken toimintamme perusta.

Luottamukseen perustuvan vuorovaikutussuhteen rakentaminen lapsen ja perheen kanssa on toimivan hoito-, kasvatusta- ja kuntoutustyön keskiössä. Sen saavuttaminen ei aina ole helppoa, siksi meille on tärkeää, että jokainen työntekijämme pääsee työskentelemään yhteisössä, joka kannustaa ja innostaa. Panostamme henkilöstömme ammatillisen osaamisen vahvistamiseen sekä avoimeen toimintakulttuuriin ja psykologisesti turvalliseen työympäristöön.

Usvan toiminta-ajatus ja -periaatteet

Usvan toiminta-ajatus ja -periaatteet perustuvat yksikön profiilin mukaiseen kasvuympäristöön:

Nuorisokoti Ermin asunyksikkö Usva on tarkoitettu lapsille, jotka tarvitsevat ammatillista osaamista kasvunsa, kehityksensä, koulutyönsä ja arkensa sujumiseen. Kuntouttavia elementtejä Usvassa ovat esimerkiksi strukturoitu arki, arjentaitojen opettelu, korjaavat ihmissuhteet, lämpö ja eheyttävä aikuisten läheisyys. Vankka tuki koulutyöhön sekä sosiaalisten taitojen, toiminnanhallinnan sekä yhteisöllisyyden opettelu luovat mahdollisuuden kasvuun ja kehitykseen. Usvassa on valmiudet huolehtia lapsen perushoidosta ja huolenpidosta neuropsykiatrisen osaamisen, mielenterveys- ja käytöshäiriöosaamisen sekä päihdeosaamisen kautta huomioiden lapsen yksilölliset erityistarpeet. Lisäksi Usvassa on erityiset valmiudet itsenäistä elämää opettelevan nuoren perushoitoon ja huolenpitoon. Lapsen läheisverkoston huomiointi ja vastaanotto toteutuu vahvasti omaohjaajien toteuttamalla perheyhteistyöllä.

Omavalvonnan toimeenpano

Asiakkaillamme on oikeus turvalliseen ja laadukkaaseen palveluun, jossa huomioidaan asiakkaan fyysinen, psyykinen ja sosiaalinen turvallisuus. Lapsen, nuoren ja vanhemman näkökulmasta tämä tarkoittaa fyysisen ja henkisen turvallisuuden lisäksi myös luottamusta meidän hoitoomme, kasvatukseen ja kuntoutukseen.

Meillä jokaisella sosprolaisella on oikeus turvalliseen työympäristöön ja sen toteutuminen varmistaa osaltaan myös turvallisen palvelun tuottamisen asiakkaillemme. Jokaisen sosprolaisen oikeus on työskennellä ilmapiirissä, jossa ei tarvitse pelätä ja jossa voi luottaa työyhteisöltä saatavaan tukeen. Sosprossa turvallisuus on kaikkien yhteinen asia, varmistamme ja kehitämme sitä tukevia työmenetelmiä ja toimintatapoja yhdessä lasten ja heidän läheistensä kanssa.

Turvallisuus on meille Sosprossa erittäin tärkeä asia ja se koostuu pienistä mutta jokapäiväisistä teoista. Turvallisuutta ja hallinnan tunnetta lisäävät toimintatapamme, joissa huomio kiinnitetään vuorovaikutuksen laatuun. Työskentelyotteemme, tapa puhua asiakkaiden kanssa, käyttää eleitä tietoisesti, olla läsnä aikuisina ja rinnallakulkijoina sekä yhdessä sovitut rakenteet arjessa ja tarkoituksenmukaiset tilaratkaisut luovat pohjan turvalliselle kasvu- ja työympäristölle. Työskentelyotteemme lisäksi ennakoimme asiakastyössä mahdollisia uhka- ja vaaratilanteita, valmistaudumme ja varaudumme kattavasti poikkeustilanteisiin sekä mahdollisiin sisäisiin ja ulkoisiin uhkatekijöihin. Huolehdimme, että henkilöstöllämme on osaamista toimia poikkeus, uhka- ja vaaratilanteissa sekä turvata akuuteissa tilanteissa asiakkaiden turvallisuus. Vaara- tai kriisitilanteen jälkeen käsittelemme tilanteen avoimesti läsnäolleiden sekä koko työryhmän kanssa, jotta tunnistamme sekä asiakkaittemme, että työntekijöiden psykososiaalisen tuen tarpeen sekä löydämme keinoja välttää samankaltaisten tilanteiden uusiutuminen.

Riskien ja epäkohtien tunnistaminen ja niiden korjaaminen

Sospron tuottamien palvelujen omavalvonta perustuu riskienarviointiin, ennakointiin ja varautumiseen sekä toiminnan jatkuvaan parantamiseen. Jokaisessa yksikössä tehdään vuosittain tai aina toiminnan oleellisesti muutuessa vastuuhenkilön johdolla ja koko henkilöstön kanssa yhteistyönä yksikkökohtainen työturvallisuuslain (738/2002) mukainen riskienarviointi. Riskienarvioinnin ja siihen liittyvien kehittämistoimenpiteiden toteuttamisesta vastaa yksikön vastuuhenkilö.

Toiminnan jatkuvuuden turvaamiseksi tunnistamme toimintaamme liittyviä riskejä ja varaudumme niin normaaliolojen häiriötilanteisiin kuin vakavampiin poikkeustilanteisiin. Jokaisella Sospron yksiköllä on laadittuna erillinen valmius- ja varautumissuunnitelma, jossa kuvataan tarkemmin yksikön toimintatavat häiriö- ja poikkeustilanteiden varalle. Sospron valmius- ja varautumissuunnitelma huomioi toimintaohjeet tapaturmien, sairaskohtausten ja kuoleman varalle, ohjeet toiminnan väliaikaisten häiriötilanteiden varalle sekä toimintaohjeet uhka- ja vaaratilanteiden varalle. Valmius- ja varautumissuunnitelman liitteenä on erillinen jokaiselle toimitalle laadittu palo- ja pelastussuunnitelma sisältäen poistumisturvallisuusselvityksen. Lisäksi liitteenä on erillinen valmiussuunnitelma koronaviruksen varalle. Valmius- ja varautumissuunnitelman laatimisesta ja päivittämisestä vastaa yksikön vastuuhenkilö ja se toteutetaan yhteistyössä koko hoito- ja kasvatushenkilöstön kanssa.

Valmius- ja varautumissuunnitelma perustuu kansalliseen 72 tunnin varautumissuositukseen [72tuntia.fi](https://www.sospro.fi/72tuntia-fi). Suunnitelman päivittämisestä ja hyväksymisestä vastaa yksikön vastuuhenkilö, päivittäminen tapahtuu vähintään kerran vuodessa tai toiminnan/toimintaympäristön oleellisesti muutuessa. Päivittämisen yhteydessä henkilöstön ja lasten kanssa järjestetään varautumiskävelyt [Varautumisen uusi työkalu helpottaa omaa parhaamista sähkökatkossa](#)

Poikkeamien havaitseminen, niistä ilmoittaminen ja niiden käsittely koko työryhmän kesken on tärkeä omavalvontaa toteuttava toimintatapa. Parannamme laatua ja varmistamme asiakasturvallisuutta tunnistamalla jo etukäteen niitä työvaiheita sekä tilanteita, joissa palvelun laatu tai asiakasturvallisuus voi vaarantua. Siksi dokumentoimme jokaisen haittatapahtuman ja läheltä piti -tilanteen poikkeamailmoituksena. Poikkeamalla tarkoitamme toimintaamme liittyvää epäkohtaa, uhkaa ja vaaratilanteita sekä henkilöstön, että asiakkaiden

oikeuksiin liittyviä loukkauksia. Poikkeaman aiheena voi olla palvelumme laatu-, turvallisuus-, lääkehoito-, tietosuoja-asiat tai epäasiallinen käytös tai häirintä.

Laatupoikkeamina tunnistamme asiakastyöhömmä liittyviä epäkohtia, jotka voivat liittyä esihenkilötyöhön ja johtamiseen, kuten esimerkiksi henkilöstön käytöstä sovitusta toimintatavoissa poikkeamiseen tai Sospron arvojen vastaiseen toimintaan, asiakkaan saamaan palveluun ja palvelulupauksen täyttämiseen, kuten esimerkiksi asiakassuunnitelmassa sovitusta toiminnasta poikkeamiseen tai asiakkaan oikeusturvaan liittyviin poikkeamiin tai arjen toimintoihin, kuten esimerkiksi poikkeamiin yhdessä sovitusta omavalvonnan toimintatavoista tai henkilöstön Sospron toiminta-ajatuksen tai arvojen vastaiseen toimintaan.

Turvallisuuspoikkeamina tunnistamme erikseen sekä asiakkaisiin, että henkilöstöön liittyviä läheltäpiti-, uhka- ja vaaratilanteita sekä väkivaltatilanteita. Turvallisuuteen liittyvät riskit voivat liittyä lasten asemaan liittyvien epäkohtien ja oikeusturvan toteutumiseen, esimerkiksi väärin toteutettuun rajoitustoimenpiteeseen, lasten turvallisuuden toteutumiseen luvattomien poissaolojen seurauksena, fyysisiin toimitiloihin ja niiden toimimattomuuteen tai lasten kasvuympäristöön, kuten esimerkiksi kohteluun toisten lasten osalta.

Lääkityspoikkeamina tunnistamme kaikissa turvallisen lääkehoidon toteuttamisen vaiheissa riskejä, läheltäpiti-tilanteita ja vaaratilanteita. Lääkityspoikkeamien tunnistamisen tavoitteena on tunnistaa henkilöstön lääkehoitoturvallisuusosaamiseen liittyviä riskejä.

Tietoturva-poikkeamina tunnistamme asiakkaittemme sekä henkilöstömmä henkilötietojen käyttöön liittyviä loukkauksia sekä läheltäpiti-tilanteita, kuten esimerkiksi asiakasasiakirjojen käsittelyyn liittyviä poikkeamia.

Kannustamme kaikkia sosprolaisia kertomaan toiminnassamme havaituista poikkeamista matalalla kynnyksellä, jotta pystymme tunnistamaan toimintaamme liittyviä riskejä mahdollisimman varhain. Pidämme tärkeänä, että jokaisessa työryhmässä syntyy turvallinen työskentely- ja keskusteluympäristö, jossa eri tasoisia havaittuja poikkeamia uskalletaan tuoda esiin ja niistä keskustellaan säännöllisesti yhdessä, jotta löydämme oikeat korjaavat toimenpiteet ja toimintatavat.

Pyydämme asiakkailtamme, lapsilta ja heidän läheisiltään säännöllisesti palautetta toiminnastamme asiakaskokemuskyselyn avulla. Asiakkailtamme, heidän läheisillään sekä yhteistyökumppaneillamme on mahdollisuus antaa palautetta asiakkaittemme palveluun liittyvistä asioista suoraan toimintayksikköön puhelimitse, sähköpostitse sekä sähköisesti nimellä tai anonymisti www.sospro.fi sivuilla olevan palautekanavan kautta. Asiakkaisiimme liittyvät palautteet käsitellään yksikön esihenkilön toimesta välittömästi ja niihin liittyvät mahdolliset korjaavat toimenpiteet suunnitellaan ja käsitellään koko työryhmän kesken säännöllisesti työryhmäkokouksissa. Asiakkailta ja heidän läheisiltään saatava palaute otetaan aina huomioon yksikön toimintaa ja sen kehittämistä suunniteltaessa. Asiakaspalautteen pyytäminen ja hyödyntäminen toiminnan ja sen omavalvonnan suunnittelussa perustuu Sospron palautetietoiseen työskentelyyn sekä lakiin sosiali- ja terveydenhuollon valvonnasta (§27) [Sote-valvontalaki](#). Palautekanavien toiminnasta kerromme lisää ulkoisilla nettisivuillamme [Sospron palaute- ja ilmoituskanava](#).

Asiakaspalautteiden lisäksi otamme yksikköön liittyvässä riskienhallinnassa sekä omavalvontakäytäntöjen kehittämisessä huomioon valvontaviranomaisten ohjauksen. Ohjausta saadaan yksikkökohtaisesti selvityspyyntöihin liittyvänä ohjauksena ja päätöksinä sekä ohjaus- ja valvontakäynteihin liittyvänä ohjauksena ja neuvontana.

Riskienhallinnan järjestelmät ja menettelytavat

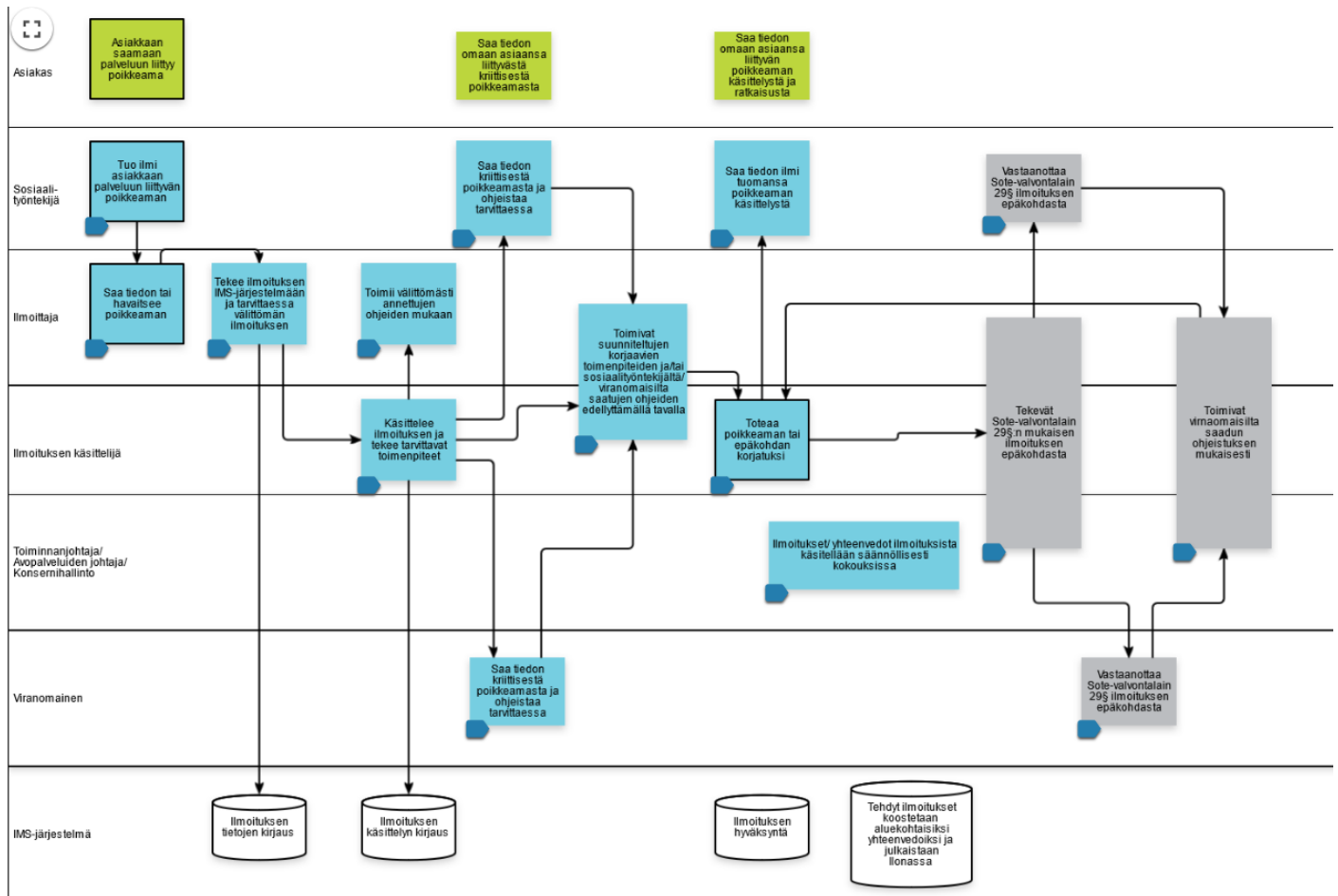
Olemme kuvanneet Sospron tavan hallita poikkeamia prosessikaaviona. Prosessikaavioimme kertoo, miten ilmoitamme ja käsittelemme poikkeamia. Prosessikaavion sisältöön on linkitetty työvaiheiden kuvaukset ja ohjeet dokumentteina. Poikkeamien hallinta -prosessimme tavoitteena on näin auttaa tunnistamaan ja ennaltaehkäisemään poikkeamia sekä ohjata käsittelemään toteutuneet poikkeamat tehokkaasti. Poikkeamien hallinnan prosessikaavio löytyy Sospron sisäisestä Intranetti Ilonasta jokaisen sosprolaisen käyttöön.

Jokainen Sospron työntekijä voi ilmoittaa havaitsemastaan poikkeamasta Ilonassa olevilla poikkeamatyyppin mukaisilla ilmoituslomakkeilla. Täytetty lomake tallentuu IMS-järjestelmään ja siirtyy siellä eteenpäin käsiteltäväksi ilmoituksen vastuuhenkilölle, joka on yleensä kyseisen ilmoittajan lähiesihenkilö tai sen yksikön

esihenkilö, jota poikkeama koskettaa. Lisäksi ilmoituksen voi tehdä myös puhelimella IMS Mobile -sovellusta käyttäen.

Poikkeamien hallinnan prosessin sekä siihen liittyvien toimintatapojen läpikäynti on osa jokaisen sosprolaisen perehdytystä. Poikkeamien havaitseminen, niistä ilmoittaminen, niiden käsittely vastuuhenkilön toimesta, korjaavien toimenpiteiden tunnistaminen ja kehittämistoimenpiteistä sopinen sekä näiden yhteinen käsittely työryhmissä ovat osa jokapäiväiväistä toimintaamme.

Poikkeamien hallinta- prosessimme



Riskien hallinnan työnjako

Sospron turvallisuuskulttuuria ja arvojen mukaista toimintaa, osaamista ja niiden kehittämistä johdetaan konsernin johtoryhmän avulla. Sospron laatujohtaja vastaa laatujärjestelmään kuvattujen toimintatapojen sekä ohjeistusten ajantasaisuudesta sekä lainmukaisuudesta. Sospron kuntoutusjohtaja vastaa henkilöturvallisuuteen liittyvien toimintatapojen ja osaamisen kehittämisestä. Sosprossa on yksi yhteinen työsuojelupäällikkö, joka johtaa Sospron yhtiöiden työsuojeluvaltuutetuista sekä varavaltuutetuista koostuvaa työsuojeluorganisaatiota. Sospron turvallisuuskokonaisuuden kehittämistä johtaa työsuojelupäälliköstä, laatu- ja kuntoutusjohtajista koostuva Turvallisuuden johtoryhmä. Turvallisuuden johtoryhmä työskentelee tiiviisti yksiköiden asiakas-, henkilöstö- ja tilaturvallisuudesta vastaavien esihenkilöiden kanssa ja tukee esihenkilöitä riskienarvioinnin sekä turvallisuutta edistävien toimintatapojen kehittämisessä. Jokaisen yksikön yksikön johtaja vastaa oman yksikön asiakasturvallisuuden toteuttamisesta yksikön omavalvontasuunnitelmaan kirjattujen käytäntöjen mukaisesti. Yksikön vastuuhenkilö vastaa yksikön omavalvontasuunnitelman sekä sitä täydentävän valmius- ja varautumissuunnitelman päivittämisestä sekä hyväksynnästä.

Konsernin tietosuojavastaava vastaa henkilötietojen käsittelyyn liittyvien toimintatapojen lainmukaisuudesta ja kehittämisestä ja laatujohtajan vastuulla on asiakastiedon tietosuojaan liittyvien käytäntöjen kehittäminen.

Sospron sisäisessä intranetti Ilonassa on jokaisen sosropolaisen käyttöön tarkoitettu Turvallisuus-sivu, jolta löytyy tietoa sekä ohjeistuksia turvallisen asiakastyön toteuttamiseen. Turvallisuusohjeistus sekä Sospron työsuojeluorganisaation toimintatavat käydään läpi jokaisen sosprolaisen perehdytyksessä ja turvallisuusasiat, sisältäen poikkeamailmoitusten käsittelyn, ovat jokaisen työryhmäkokouksen asialistalla kuukausittain. Tuemme jokaista esihenkilöä vahvistamaan oman työryhmänsä psykologisesti turvallista toimintakulttuuria, jossa toimintaan ja palveluun liittyvistä epäkohdista ja niiden uhasta uskalletaan raportoida sekä käydä yhdessä avointa ja rakentavaa keskustelua. Raportoidut poikkeamatilanteet luokitellaan vakavuusasteikolla, lievä, vakava ja kriittinen ja jokaisen poikkeaman osalta tehdään riskiarviointi, kuinka todennäköisesti tapahtuma voi uusiutua ja jos uusiutuu, niin kuinka vakavat seuraukset uudella poikkeamatapahtumalla voi olla. Sekä vakavuusasteen määrittely, että riskien arviointi asteikolla 0-10, auttaa sekä esihenkilöitä, että koko työryhmää, löytämään ja kohdentamaan paremmin korjaavia toimenpiteitä kuhunkin poikkeamaan.

Luettelo riskienhallinnan/omavalvonnan toimeenpanon ohjeista

- Ilonan Turvallisuus sivulla oleva kuvaus turvallisuutta edistävästä ja ennakointia korostavista toimintatavoista
 - Turvallisuus on pieniä tekoja, ohje
 - Yksikkökohtainen valmius ja varautumissuunnitelma, lomakepohja
 - Yksikkökohtainen varautumissuunnitelma Koronan varalle, lomakepohja
 - Yksikkökohtainen Leirien ja retkien turvallisuussuunnitelma, lomakepohja
 - Työhön saapuvan muistilista, ohje
 - Lasten hyvää kohtelua koskeva suunnitelma, lomakepohja
 - Lapsen luvaton poissaolo, ohje
 - Eri hyvinvointialueiden ohjeita lasten luvattomien poissaolojen varalle
 - Rajoitustoimenpiteet ja päätösten dokumentointi, laaja ohje
 - Rajoitustoimenpiteiden delegointi, ohje ja lomakepohja
 - Turvallinen lääkehoito opas
 - Yksikkökohtainen lääkehoitosuunnitelma, lomakepohja
- Poikkeamien hallinta-sivu Ilonassa kokoaa yhteen Sospron tavan hallita poikkeamia:
 - Poikkeamailmoitusten lomakkeet poikkeaman ilmoittamista varten
 - Poikkeamien -hallinta prosessi prosessikaaviona
 - Johdolle yhteenvedot tehdyistä poikkeamailmoituksista
 - Toimintamalliin liittyvä ohjekuvaus
- Lisäksi Poikkeamien hallinnan prosessiin sisältyvät tarkennetut ohjeet
 - Poikkeamaesimerkit excel
 - IMS poikkeamailmoituksen tallentaminen, ohje
 - IMS mobilesovellus, asennusohje
 - Ilmoitus häirintäasiassa sähköpostitse, ohje
 - Epäasiallinen käytös ja häirintä, ohje
 - Tietoturvaloukkaukseen liittyvät ilmoitukset, ohje
 - Laki sosiaali- ja terveydenhuollon valvonnasta 29§ ilmoitus asiakkaaseen kohdistuvasta epäkohdasta, lomake

Usvan riskienhallinnan toimeenpanon ohjeet

Usvassa hyvä hoito ja kasvatus perustuu turvallisiin kaikkia lapsia kunnioittavaan arjen käytäntöihin ja sääntöihin. Tehdessämme hoito- ja kasvatustyötä lasten kanssa ovat säännöt ja käytännöt välttämättömiä lapsen turvallisuuden vuoksi. Yksikön johtaja on tavoitettavissa työaikoina ja muina aikoina toimii Kanta-Hämeen Sospron yksiköiden yhteinen esihenkilöpäivystys ympäri vuorokauden.

Usvan arkeen ja toimintaamme liittyvät mahdolliset riskit ja epäkohdat ovat yleisesti henkilöstömme tiedossa. Kannustamme heitä ilmoittamaan sekä raportoimaan havaitsemistaan epäkohdista aktiivisesti, avoimesti ja matalalla kynnyksellä. Usvassa mahdollisia turvallisuuteen liittyviä riskejä, mm. haastavasti käyttäytyvän asiakkaan tilanteessa pyritään tunnistamaan joka vuorossa. Työvuorojen välissä tapahtuvalla tiedonvaihtoraportilla pyritään jakamaan riittävä ja tarkoituksenmukainen tieto mahdollisista turvallisuusriskeistä

tulevan työvuoron ajalle. Työvuoroon tullessa on käytössä työhön tulijan muistilista, joka ohjaa jokaista työntekijää toimimaan ennakoivalla tavalla, turvaallisuuteen omalla toiminnallaan vaikuttaen sitä lisäävästi. Ennakointi, rakentava ja avoin vuorovaikutus ja arjen turvalliset rakenteet, kuten kohtaamistaidot, vuorovaikutus ja riittävä työvoiman resursointi, ovat haasteellisten tilanteiden ja väkivallan ennaltaehkäisyssä ensisijaisia keinoja. Henkilökunta on koulutettu turvallisiin toimintamalleihin haastavissa asiakastilanteissa mm. MAPA-koulutuksessa.

Paloturvallisuutta harjoitellaan yhdessä työryhmän ja lasten kanssa vähintään kerran vuodessa. Lisäksi jokaisen lapsen ja työntekijän kanssa käydään läpi paloturvallisuusasiat tämän tullessa yksikköön. Turvallisuuskävelyn tavoitteena on tunnistaa yhdessä tiloihin ja toimintaympäristöön liittyviä turvallisuusriskejä.

Keittiössä käytettävät veitset ym. terävät työvälineet säilytetään lukitussa laatikoissa. Ulko-ovet pidetään aina lukittuna ulkoapäin ja sen avaa vuorossa oleva ohjaaja. Lasten tulee huolehtia ovien lukitsemisesta niistä kulkiessaan. Lapset pääsevät ulos ovista aina kun tarvitsevat tai haluavat.

Riskikartoitus tehdään työterveyshuollon kanssa. Työterveyshuolto tekee riskienkartoituksen säännöllisesti. Lapsikohtaista riskienhallintaa toteutamme myös yksilöllisen tuki ja turvallisuussuunnitelman avulla. Suunnitelma ohjaa lasta ja häntä hoitavia aikuisia tunnistamaan yhdessä lapsen turvallista arkea ja elämää tukevia toimintamalleja.

Sijoitettuna olevien lasten turvallisuusriskit kasvavat lasten luvattomien poissaolojen aikana sekä rajoitustoimenpiteiden käyttämisen yhteydessä. Molempiin tilanteisiin liittyy kriittisiä työvaiheita myös henkilöstön turvallisuuden näkökulmasta. Sekä lasten luvattomien poissaolojen, että lastensuojelulain mukaisten rajoitustoimenpiteiden käyttämiseen liittyvä ohjeistus korostaa ennaltaehkäiseviä toimenpiteitä, jotka perustuvat lapsen hyvää ja arvostavaan kohteluun, aitoon ja läsnä olevaan vuorovaikutukseen ja lastenkodin kasvuympäristöön liittyviin toimintatapoihin.

Riskien tunnistaminen

Sospron riskienhallinnan prosessi lähtee periaatteesta, että asiakastyötä tekevällä henkilöstöllä on paras näkökulma siihen, miten asiakkaiden turvallinen ja laadukas palvelu toteutuu arjen toimintatavoissa. Arkeemme ja toimintaamme liittyvät riskit ja epäkohdat ovat yleisesti henkilöstömme tiedossa ja kannustamme heitä ilmoittamaan havaitsemistaan epäkohdista aktiivisesti, avoimesti ja matalalla kynnyksellä.

Tunnistamme riskejä myös toiminnasta, jonka hankimme alihankintana tai ostopalveluna esimerkiksi kiinteistö-, ruoka- ja siivoushuollon palveluiden osalta. Riskien tunnistaminen lähtee yksityiskohtaisista palvelusopimuksista, joissa määritetään palvelun tuottajan vastuut ja toimintatavat, jos palveluun liittyy epäkohta. Sopimuksen mukaista toimintaa valvovat arjessa yksikön lähiesihenkilö sekä vastuuhenkilö. Epäkohtatilanteisiin puututaan välittömästi ja korjaavien toimenpiteiden toteuttamisen seurannasta vastaa vastuuhenkilö.

Riskejä tunnistetaan yksikkökohtaisesti riskienarvioinnin työkalulla, Poikkeamien hallinnan mallin mukaisilla epäkohtahavainnoilla sekä asiakas- ja viranomaispalautteen perusteella. Riskeihin varautuminen toteutetaan Sospron yksikkökohtaisen valmius- ja varautumissuunnitelmien avulla. Suunnitelmat laaditaan henkilöstön kanssa yhteistyössä ja ne päivitetään vähintään kerran vuodessa, jolloin toteutetaan myös toimitilojen turvallisuuskävely yhdessä henkilöstön ja lasten kanssa. Turvallisuuskävelyn tavoitteena on tunnistaa yhdessä tiloihin ja toimintaympäristöön liittyviä turvallisuusriskejä.

Turvallisuuteen liittyviä riskejä pyritään tunnistamaan joka vuorossa. Työvuorojen välissä tapahtuvalla tiedonvaihtoraportilla pyritään jakamaan riittävä ja tarkoituksenmukainen tieto mahdollisista turvallisuusriskeistä, jotka voivat aktivoitua tulevan työvuoron aikana. Työvuoroissa voidaan käyttää lapsikohtaista BVC-lomaketta, jonka avulla arvioidaan kunkin lapsen riskiä väkivaltakäyttäytymisen ja/tai muun lapsen turvallisuutta vaarantavan oireilun osalta. Lapsikohtaista riskienhallintaa toteutamme myös yksilöllisen tuki- ja turvallisuussuunnitelman avulla. Suunnitelma ohjaa lasta ja häntä hoitavia aikuisia tunnistamaan yhdessä lapsen turvallista arkea ja elämää tukevia toimintamalleja.

Sijoitettuna olevien lasten turvallisuusriskit kasvavat lasten luvattomien poissaolojen aikana sekä rajoitustoimenpiteiden käyttämisen yhteydessä. Molempiin tilanteisiin liittyy kriittisiä työvaiheita myös henkilöstön

turvallisuuden näkökulmasta. Sekä lasten luvattomien poissaolojen, että lastensuojelulain mukaisten rajoitustoimenpiteiden käyttämiseen liittyvä ohjeistus korostaa ennaltaehkäiseviä toimenpiteitä, jotka perustuvat lapsen hyvää ja arvostavaan kohteluun, aitoon ja läsnäolevaan vuorovaikutukseen ja lastenkodin kasvuympäristöön liittyviin toimintatapoihin.

Ilmoitusvelvollisuus

Sospron poikkeamien hallinnan malli perustuu riskienarviontiin, ennakkointiin ja toiminnan jatkuvaan parantamiseen. Parannamme työmme laatua ja varmistamme asiakasturvallisuutta tunnistamalla jo etukäteen niitä työvaiheita sekä tilanteita, joissa palvelun laatu tai asiakasturvallisuus voi vaarantua. Poikkeamien hallinnan mallin mukaisesti poikkeamalla tarkoitamme toiminnassamme ilmenneitä asiakasturvallisuutta vaarantavia epäkohtia, uhka ja vaaratilanteita sekä henkilöstön, että asiakkaiden oikeuksiin liittyviä loukkauksia. Poikkeaman aiheena voi olla laatu-, turvallisuus-, tietosuojasi-asiat tai epäasiallinen käytös tai häirintä.

Poikkeamien hallinnan malli sisältää sosiaalihuollon henkilöstön velvoitteen toimia siten, että asiakkaallemme annettavat sosiaalipalvelut toteutetaan laadukkaasti ja turvallisesti. Sosiaali- ja teveydenhuollon valvontalain [Sote -valvontalaki](#) 29§:n mukaisesti jokaisella sosprolaisella on velvollisuus ilmoittaa viipymättä omalle lähiesihenkilölleen, jos hän tehtävissään huomaa tai saa tietoonsa epäkohdan tai ilmeisen epäkohdan uhan asiakkaan sosiaalihuollon toteuttamisessa. Asiakkaan palvelun laatuun tai turvallisuuteen liittyvä kriittinen epäkohta tai sen uhka ilmoitetaan aina asiakkaan palvelun tilaajalle sekä hyvinvointialueen sosiaalihuollon johtavalle viranhaltijalle. Sospron henkilöstöllä on edellä mainittuihin lakipykäliin perustuva ilmoitusvelvollisuus palvelun järjestäjälle ja aluehallintoviranomaiselle asiakkaan palveluun liittyvistä sellaisista puutteista, joita Sospro ei ole kyennyt tai ei kykene korjaamaan omavalvonnallisoin toimin.

Poikkeamien hallinnan mallin ensisijainen periaate on, että toimintaamme liittyvä turvallisuus-, laatu, lääkitys- tai tietoturvapoikkeama ilmoitetaan välittömästi omalle lähiesihenkilölle ja poikkeamahavainto raportoidaan sähköisesti IMS-järjestelmän, jotta ilmoituksen käsittelyn yhteydessä pystytään toteuttamaan tilanteeseen liittyvä riskien kartoitus sekä vakavuusluokittelu. Poikkeamaan liittyvät korjaavat toimenpiteet suunnitellaan mahdollisimman pian yhdessä koko työryhmän kanssa näiden tietojen pohjalta.

Mikäli asiakkaaseen kohdistuvaa poikkeamaa ei saada, syystä tai toisesta, Sospron omassa organisaatiossa korjatuksi, on henkilöstöllä sosiaali- ja terveydenhuollon valvontalain 29§:n mukaan velvollisuus ilmoittaa asiakkaan palveluun liittyvästä olennaisesta poikkeamasta asiakkaan hyvinvointialueen sosiaalihuoltoon ja salassapitosäännösten estämättä aluehallintovirastolle, jos epäkohtaa tai ilmeisen epäkohdan uhkaa ei korjata viivytyksettä. Poikkeamien hallinnan prosessi pitää sisällään ohjeen tämän ilmoituksen tekemisestä sekä lomakkeen, jolla ilmoitus tehdään. Poikkeaman havainneen henkilön esihenkilö tukee näissä tilanteissa ilmoituksen tekemistä ja ohje pitää sisällään maininnan, ettei ilmoituksen tehneeseen saa missään olosuhteissa kohdistaa kielteisiä vastatoimia tai rangaistusta.

Pyydämme asiakkailtamme, lapsilta, heidän vanhemmiltaan, sekä sosiaalityöntekijöiltä säännöllisesti kolmen kuukauden välein palautetta palvelustamme. Tämä asiakaspalautte annetaan anonymisti ja siinä on mahdollista tuoda esiin palveluumme liittyvät epäkohdat, laatu- ja turvallisuusrisikit. Käsittelemme kaikki palautteet välittömästi esihenkilöiden toimesta ja aina koko työryhmän kanssa kerran kuukaudessa. Kannustamme asiakkaitamme, lapsia ja heidän läheisiään antamaan meille palautetta toiminnastamme myös suullisesti sekä vapaamuotoisesti kirjallisesti. Asiakaspalautteen keräämisen lisäksi asiakkailtamme, heidän läheisillään sekä yhteistyökumppaneillamme on mahdollisuus antaa palautetta asiakaspalveluumme liittyen anonymisti tai nimellä sähköisesti www.sospro.fi sivuilla olevan palautekanavan kautta. Kirjaamme kaikki palautteet ja huomiot ylös ja käsittelemme ne yhdessä työryhmän kanssa työryhmäkokouksissa. Jokaiselle lapselle ja heidän vanhemmilleen kerrotaan myös muut viranomaiskanavat, joihin heillä on oikeus olla yhteydessä palveluumme liittyvistä epäkohdista.

Riskien ja esille tulleiden epäkohtien käsitteleminen

Henkilöstön havaitsemat poikkeamat sekä asiakkailtamme tai heidän läheisiltään tai yhteistyökumppaneiltamme saatu palaute käsitellään aina työryhmän lähiesihenkilön toimesta, ellei ilmoituksen tekijä tai palautteen antaja ole halunnut merkitä vastuuhenkilöksi jotain toista esihenkilöä tai konsernihallinnon asiantuntijaa. Ilmoituksen tai

palautteen vastuuhenkilöksi nimetty henkilö harkitsee tarvitsee hän ilmoituksen käsittelyyn mukaan oman esihenkilönsä tai jonkun muun konsernihallinnon asiantuntijan. Ilmoituksen tai palautteen vastuuhenkilö harkitsee välittömän ohjeistuksen tarpeen ja huolehtii työryhmässä sovitulla ilmoituskanavalla, että koko työryhmä saa tiedon välittömästi ohjeista uhka- ja vaara tai väkivaltatilanteisiin liittyen. Vakavat ja kriittiset poikkeamat käsitellään välittömästi yksikön esihenkilöiden toimesta ja sovitaan millaiset välittömät korjaavat toimenpiteet ja ohjeet henkilöstölle tiedotetaan.

IMS-järjestelmään kirjatut poikkeamailmoitukset sekä asiakkailta tai heidän läheisiltään tai yhteistyökumppaneiltamme saadut palautteet käsitellään kuukausittain ensisijaisesti työ- ja johtoryhmäkokouksissamme, tarvittaessa myös työsuojelutoimikunnassa, jotta pystymme muuttamaan ja suunnitelmallisesti parantamaan toimintaamme havaittujen poikkeamien, uhka- ja vaaratilanteiden sekä läheltä piti -tilanteiden pohjalta. Henkilöstön havaitsemat poikkeamat ja asiakastyöhön liittyvät palautteet käsitellään joka kuukausi henkilöstön kanssa yhdessä työryhmäkokouksissa. Työryhmän kesken mietitään, onko epäkohtatilanteessa toimittu ohjeistusten mukaan, pitääkö jotain ohjeistusta tai toimintatapaa muuttaa ja tarvitaanko jotain työryhmän ulkopuolista tahoa suunnittelemaan korjaavia toimenpiteitä. Esihenkilöiden operatiivisessa kokouksessa käsitellään kaksi kertaa kuukaudessa yksikön toimintaan liittyvät epäkohdat ja sovitaan toimintatapoihin ja/tai ohjeistuksiin liittyvistä kehitystoimenpiteistä sekä niiden seurannan aikataulusta.

Poikkeamailmoitusten käsittelyä helpottaa ilmoitusraportit, jotka julkaistaan Ilonassa Poikkeamien hallinta sivulla jokaiselle yksikölle erikseen. Poikkeamailmoitukset ovat avoimna koko henkilöstölle, joten niihin ei kirjata mitään salassapidettävää henkilötietoa. Esihenkilöille julkaistaan myös Power BI-työkalun avulla mittariraporttitietoa poikkeamailmoitusten kehityksestä, käsittelyajoista, sisällöistä ja vakavuusluokittelusta. Mittariraporttitieto on tarkoitettu esihenkilön tueksi, kun hän seuraa ja käy poikkeamiin liittyvää tilannekuvaa läpi työryhmänsä sekä oman esihenkilönsä kanssa.

Korjaavat toimenpiteet

Työryhmäkokouksissa henkilöstön kanssa läpikäytyt korjaavat toimenpiteet ja niiden toteuttamissuunnitelma, kirjataan kokouksen pöytäkirjaan, jotta koko henkilöstö saa sovitusta asioista tiedon. Kokouksen pöytäkirjaan kirjataan myös tavoiteaikataulu, milloin uusi toimintatapa tai ohje otetaan käyttöön ja miten toimenpiteen seuranta toteutetaan. Työryhmäkokouksissa seurataan esihenkilön johdolla korjaavien toimenpiteiden toteutumista.

Työryhmän lähiesihenkilö käy toimintaan liittyviä poikkeamia läpi oman esihenkilönsä kanssa kaksi kertaa kuukaudessa operatiivisissa kokouksissa ja kirjaa poikkeamista, niiden johdosta sovitusta toimenpiteistä ja korjaavien toimenpiteiden seurannasta lokikirjaustiedon kokouksen pöytäkirjaan. Mikäli yksikön vastuuhenkilö tunnistaa poikkeamien käsittelystä koko konsernia koskevan toimintatapojen muutostarpeen tai ohjeistustarpeen, tuo hän asian tiedoksi konsernin laatu- tai kuntoutusjohtajalle ja asian valmistelu käsitellään konsernin yhteisessä kasvatusjohtoryhmässä tai turvallisuuden johtoryhmässä.

Sospron työsuojeluorganisaatio käsittelee säännönmukaisissa kokouksissaan työturvallisuuteen vaikuttavia ilmiöitä ja pyrkii tunnistamaan osaamiseen sekä toimintatapoihin liittyviä kehitystarpeita konsernitasolla.

Mikäli työryhmäkokouksista ja/tai esihenkilöiden käsittelystä nousee esiin poikkeamiin liittyviä kehityskohteita, jotka vaikuttavat koko yksikön toiminnan kehittämiseen, esimerkiksi osaamisen kehittämiseen tai jonkun työvälineen käyttöönottoon, asia nostetaan yksikön toimintasuunnitelmaan turvallisuusosion kehittämiskohteeksi. Toimintasuunnitelmassa kehityskohteelle tunnistetaan tavoitteita ja niiden toteutumiseksi toimenpiteitä sekä toimenpiteiden toteutumiselle vastuuhenkilö ja tavoiteaikataulu. Työryhmäkokouksissa seurataan toimintasuunnitelman tavoitteiden toteutumista säännöllisesti kolmen kuukauden välein.

Mikäli korjaavat toimenpiteet aiheuttavat toimintatavan muutoksen yksikön käytännössä, kuvataan uusi toimintatapa yksikön omavalvontasuunnitelmassa sekä tarvittaessa lasten hyvää kohtelua koskevassa suunnitelmassa. Yksikkökohtaiset omavalvontasuunnitelmat julkaistaan sospro.fi sivulla ja ne löytyvät jokaisesta yksiköstä asiakkaiden ja heidän läheistensä käyttöön. Yksikön hyvää kohtelua koskeva suunnitelma lähetetään aina sijoituksen alussa ja päivitysten jälkeen sijoittavalle sosiaalityöntekijälle.

Asiakkaan asema ja oikeudet

Sospron palveluissa asiakkaana olevalla lapsella ja hänen perheellään on oikeus saada laadultaan hyvää sosiaalihuollon palvelua. Lapsella ja hänen perheellään on oikeus hyvään kohteluun, niin että jokaisen ihmisarvoa, vakaumusta ja yksityisyyttä kunnioitetaan. Lapsella on oikeus tavata hänelle läheisiä ihmisiä sekä sosiaalityöntekijäänsä. Lapsen ja perheen toivomukset, mielipide, etu ja yksilölliset tarpeet sekä äidinkieli ja kulttuuritausta otetaan aina huomioon sijaishuollon palvelua toteutettaessa. Lapsella on myös oikeus saada käyttövaroja sijaishuollon aikana.

Sospron palveluissa asiakkaana olevan lapsen itsemääräämisoikeutta kunnioitetaan. Lapsella sekä hänen perheellään on oikeus osallistua ja vaikuttaa hoito- ja kasvatustyön sekä lastenkodin toiminnan suunnitteluun ja toteuttamiseen. Lapsella ja hänen perheellään on oikeus saada tietoa oikeuksistaan ja velvollisuuksistaan. Lapsi ja hänen perheensä saavat tutustua hänestä talletettuihin tietoihin ja pyytää virheellisten tietojen korjaamista. Jokaiselle lapselle laaditaan yksilöllinen hoito- ja kasvatussuunnitelma, jonka laatimiseen sekä tavoitteiden toteutumisen arviointiin sekä lapsi että hänen perheensä osallistuvat.

Sospron palveluissa asiakkaana olevan lapsen oikeusturvan toteutumisesta huolehditaan lastensuojelulain sekä YK:n lapsen oikeuksien yleissopimuksen mukaisesti. Lastensuojelun asiakkaana olevalla lapsella on oikeus osallisuuteen, tulla kuulluksi ja ilmaista mielipiteensä kaikissa lasta koskevissa viranomaistoimissa. Lastensuojelussa asiakkaana olevan lapsen edunvalvontaa on haettava tilanteessa, jossa huoltaja ei voi puolueettomasti toimia lapsen edunvalvojana lastensuojelusasiassa. Lapsen asioista vastaavalla sosiaalityöntekijällä on velvollisuus huolehtia, että edunvalvojaa haetaan tarvittaessa. Lisäksi lapsella on mahdollisuus saada oikeusavustaja oikeuskäsittelyyn.

Lastensuojelulain 22 §:n mukaan lapselle tulee määrätä edunvalvoja käyttämään huoltajan sijasta lapsen puhevaltaa, jos on perusteltu syy olettaa:

1. ettei huoltaja voi puolueettomasti valvoa lapsen etua asiassa ja
2. edunvalvojan määrääminen on tarpeen asian selvittämiseksi tai muutoin lapsen edun turvaamiseksi.

Perusteltu syy on olemassa silloin, kun voidaan objektiivisesti arvioiden olettaa, että huoltaja joutuu lojaliteettiristiriitaan tai on ilmeinen eturistiriita niin, että hänen puolueettomuutensa vaarantuu.

Sosiaalihuollon asiakkaan asemasta ja oikeuksista annetun lain 23 §:n mukaan sosiaalihuollon laatuun tai siihen liittyvään kohteluunsa tyytymättömällä asiakkaalla on oikeus tehdä muistutus sosiaalihuollon toimintayksikön vastuuhenkilölle tai sosiaalihuollon johtavalle viranhaltijalle. Sospron asiakkaalla tai hänen läheisellään on oikeus tehdä muistutus siihen palveluyksikköön, jossa on asiakkaana. Muistutuksen vastaanottaja ja menettelytapa on kuvattu myöhemmin kappaleessa Yksikön asiakkaana olevien oikeusturva. Hyvinvointialueiden johtavien viranhaltijoiden yhteystiedot löytyvät jokaisesta yksiköstä asiakkaiden käyttöön.

Muistutuksen lisäksi asiakkaalla on oikeus tehdä Kantelu valvontaviranomaiselle, kuten aluehallintovirastolle. Kanteluna voidaan tehdä ilmoitus epäilyistä virheellisestä menettelystä tai laiminlyönnistä. Lisätietoa kantelun tekemisestä löytyy tämän linkin takaa: [Aluehallintoviranomainen: valvonta ja kantelut](#). Aluehallintoviranomaisen yhteystiedot löytyvät jokaisesta yksiköstä asiakkaiden käyttöön.

Yksikköön tulevat muistutukset, kantelut ja muut valvontapäätökset huomioidaan aina yksikön toimintaa, käytäntöjä ja ohjeita kehitettäessä. Yksikköä koskevat epäkohtailmoitukset sekä viranomaisten ohjaukset käydään välittömästi läpi koko työryhmän kanssa kuukausittaisissa työryhmäkokouksissa, näin varmistetaan, että koko työryhmä osaa toimia muutettujen tai pävitettyjen toimintatapojen ja ohjeiden mukaan. Yksiköihin tuleva ohjaus ja palaute käsitellään kaikkia sijaishuollon yksiköitä koskevien asioiden osalta myös Sospron laatujohtajan kanssa, jolloin ohjauksen ja palautteen avulla pystytään kehittämään kaikkien yksiköiden toimintaa.

Sospron asiakkaalla on myös oikeus olla yhteydessä sosiaaliasiavastaavaan. Kaikkien hyvinvointialueiden sosiaaliasiavastaavien yhteystiedot löytyvät jokaisesta yksiköstä ja ovat tarkemmin kuvattuna myöhemmin kappaleessa Yksikössä asiakkaana olevien oikeusturva.

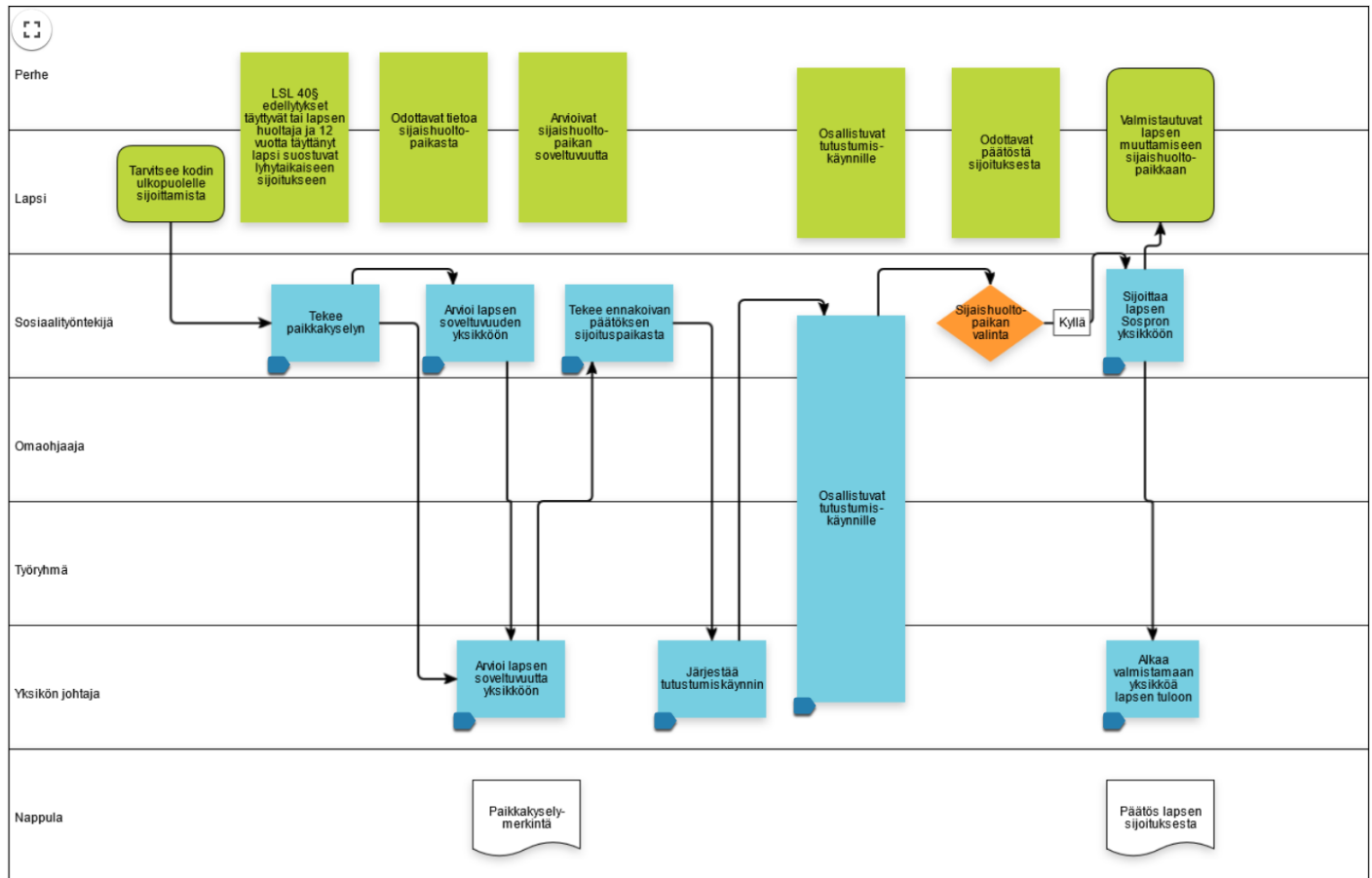
Hoito- ja kasvatussuunnitelma lastensuojelun sijaishuollossa

Sospron lastenkotiin sijoitettavan lapsen hoitoa-, kasvu- ja kuntoutusta ohjaa Sospron yhteinen sijaishuollon prosessikuvaus, joka kuvaa sijoituksen jokaisessa vaiheessa eri toimijoiden vastuut ja tehtävät. Prosessikuvaus sisältää jokaiseen vaiheeseen liittyvät työkalut, ohjeet ja kuvaukset yhteisistä toimintatavoistamme. Prosessikuvaukset toimivat perehdytysmateriaalina sekä jokaisen sosprolaisen tukena arjessa. Sijaishuollon prosessin toteuttamiseen liittyvät kuvaukset ohjeineen löytyvät Ilonasta koko henkilöstön käyttöön. Prosessikuvaukset on jaettu neljään eri sijaishuollon vaiheeseen STM:n sijaishuollon laatukriteereiden mukaisesti. Sijaishuollon vaiheita ovat;

- Sijaishuoltomuodon ja -paikan valinta
- Lapsen tulo sijaishuoltoon
- Lapsen arki sijaishuoltoon
- Sijaishuoltoon siirtyminen ja sijaishuollon päättäminen

Lapsen tarpeita vastaavan sijaishuoltoon löytyminen, siihen liittyvän arvioinnin toteuttaminen sekä uuden sijoitettavan lapsen yksikön tuloon valmistautuminen on kuvattu Sijaishuoltomuodon ja -paikan valinta prosessissa.

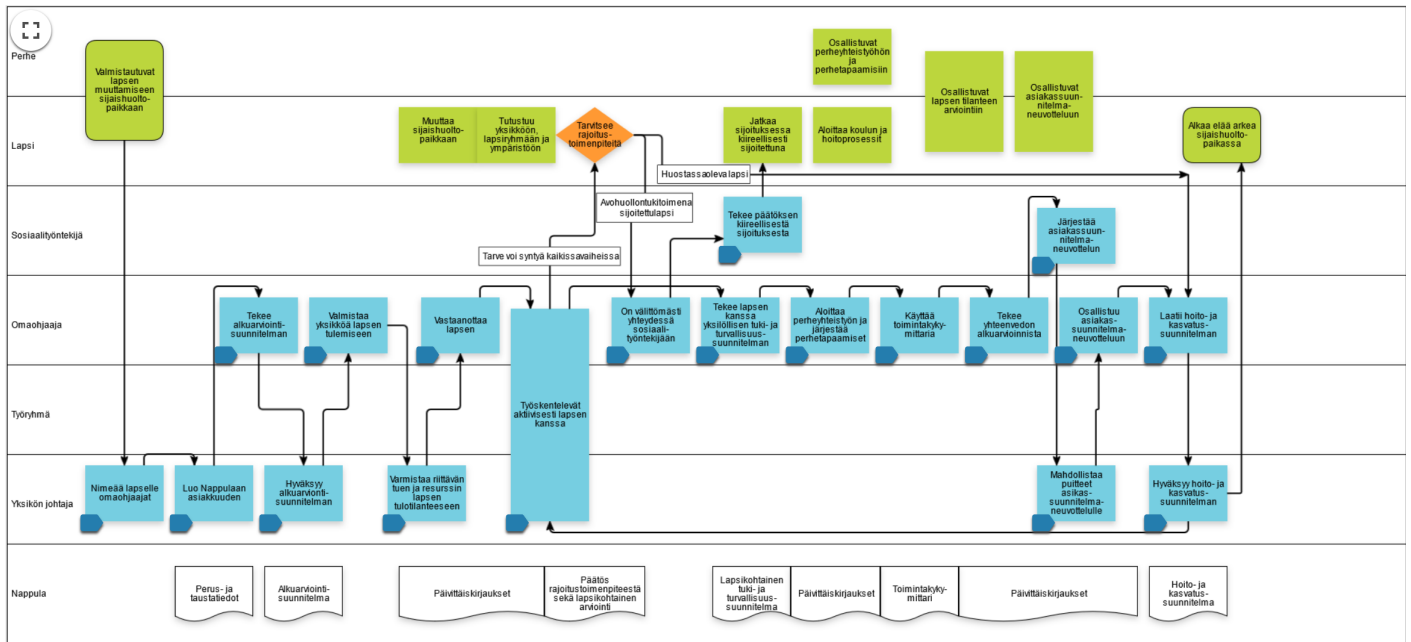
Sijaishuoltomuodon ja -paikan valinta



Sospron lastenkotiin sijoitettavalle lapselle tehdään sijoituksen aluksi alkuarviointisuunnitelma, jonka avulla kartoitetaan vielä tarkemmin lapsen ja perheen tilannetta ja varmistetaan lapselle turvallinen kiinnittyminen sijaishuoltoyksikköön. Alkuarvioinnin aikana aloitetaan perheen kanssa suunnitelmallinen yhteistyö sekä aloitetaan tai etsitään soveltuva koulupaikka sekä muut tarvittavat tukimuodot.

Lapsen tulo sijaishuoltopaikkaan- prosessi kertoo miten lapsi otetaan vastaan ja miten lapsen ja hänen perheen kanssa työskennellään sijoituksen alkuvaiheessa.

Lapsen tulo sijaishuoltopaikkaan



Alkuarvioinnin pohjalta laaditaan jokaiselle lapselle yksilöllinen, asiakassuunnitelman mukainen, hoito- ja kasvatussuunnitelma. Lapsen omaohjaajatyöpari vastaa hoito- ja kasvatussuunnitelman laatimisesta ja päivittämisestä. Yksikön johtaja tukee omaohjaajia hoito- ja kasvatussuunnitelman laatimisessa, ohjaa tavoitteiden asettamisessa ja arvioinnissa ja seuraan hoito- ja kasvatussuunnitelman toteuttamisessa. Yksikön johtajan hyväksymä hoito- ja kasvatussuunnitelma laaditaan täydentämään lapsen asioista vastaavan sosiaalityöntekijän laatimaa asiakassuunnitelmaa. Hoito- ja kasvatussuunnitelma tehdään lapselle 2–4 viikon kuluessa sijoituksesta ja tätä suunnitelmaa tarkistetaan aina asiakassuunnitelman neuvottelun jälkeen, sekä silloin jos lapsen tilanteesta tapahtuu suunnitelmaan vaikuttava muutos, esimerkiksi rajoitustoimenpiteiden käyttöä.

Hoito- ja kasvatussuunnitelmam laadintaan ja arviointiin osallistuu lastenkodin moniammatillinen työryhmä. Hoito- ja kasvatussuunnitelma tukee lapsen kokonaisvaltaista hoito-, kasvatusta ja kuntoutustyötä, yhdessä kirjatut tavoitteet ohjaavat henkilökuntaa päivittäisessä työssään. Koko henkilökunta sitoutuu hoito- ja kasvatussuunnitelmaan kirjattujen tavoitteiden toteuttamiseen. Omaohjaajatyöskentelyssä syvennetään lapsen tavoitteellista kuntoutusta ja arvioidaan tavoitteiden toteutumista yhdessä lapsen ja hänen vanhempiensa kanssa. Arvioinnissa käytetään työkaluna asiakastietojärjestelmän kautta käytettävää toimintakykymittaria, jonka avulla voidaan tarkastella lapsen eri elämän osa-alueille liittyviä teemoja sekä lapsen hyvinvoinnin kehittymistä näiden teemojen osalta. Toimintakykymittari auttaa koko työryhmää sekä lasta ja hänen perhettään seuraamaan ja hahmottamaan lapsen hyvinvoinnin muutosta tavoitteiden mukaisissa osa-alueissa. Lapsen tilanteen ja kasvatustavoitteiden muuttuessa, myös hoito- ja kasvatussuunnitelma päivitetään.

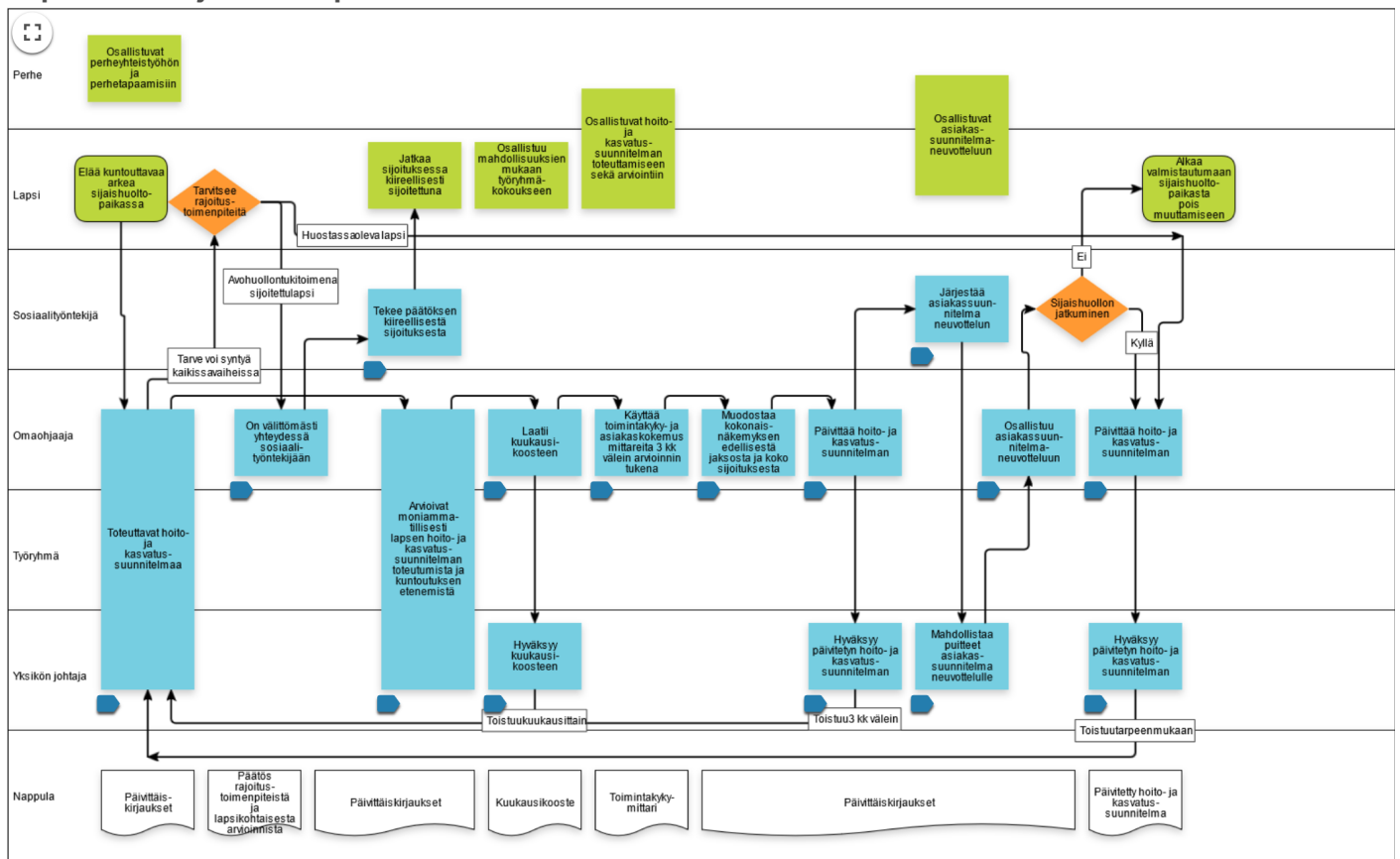
Lapsi otetaan hänen ikätasonsa huomioiden mukaan oman hoito- ja kasvatussuunnitelmansa laatimiseen. Omaohjaajatyöskentelyyn kuuluu lapsen kanssa käytävä säännöllinen keskustelu hoito- ja kasvatussuunnitelman sisällöstä, tavoitteista ja toimintatavoista, joilla niitä pyritään saavuttamaan. Lapsen mielipide tavoitteisiin ja niihin liittyviin toimenpiteisiin selvitetään aina kun se on mahdollista. Tukemalla hänen osallisuuttaan omaa elämäänsä koskeviin ratkaisuihin, autetaan lasta hahmottamaan omaa tulevaisuuttaan. Lapsen on näin helpompaa sitoutua yhdessä asetettuihin tavoitteisiin ja hän ymmärtää, että hoito- ja kasvatustyö lastensuojeluyksikössä on hänen kohdallaan suunniteltua, perusteltua, vastuullista ja pitkäjänteistä.

Lapsen vanhemmat otetaan myös mukaan hoito- ja kasvatussuunnitelmien laatimiseen sekä tavoitteiden toteutumisen arviointiin. Heitä informoidaan ja heidän mielipiteensä selvitetään hoito- ja kasvatussuunnitelmaan kirjatuista lapsen hoitoa ja kasvatusta koskevista tavoitteista ja tukitoimista sekä niiden toteutumisesta.

Hoito- ja kasvatussuunnitelman toteutumista sekä lapsen arkea seurataan kuukausittain laadittavalla kuukausikoosteella. Kuukausikoosteet käydään aina läpi lapsen ja hänen vanhempiansa kanssa ja siihen dokumentoidaan erikseen lapsen, vanhempien ja lastenkodin työryhmän näkemys lapsen tilanteesta. Lapsen asioista vastaavalle sosiaalityöntekijälle toimitetaan aina lapsen päivitetty hoito- ja kasvatussuunnitelma sekä kuukausittain laadittava kuukausikooste. Hoito- ja kasvatussuunnitelman laatiminen ja päivittäminen on osa sijaishuollon laadukkaan prosessien toteuttamista.

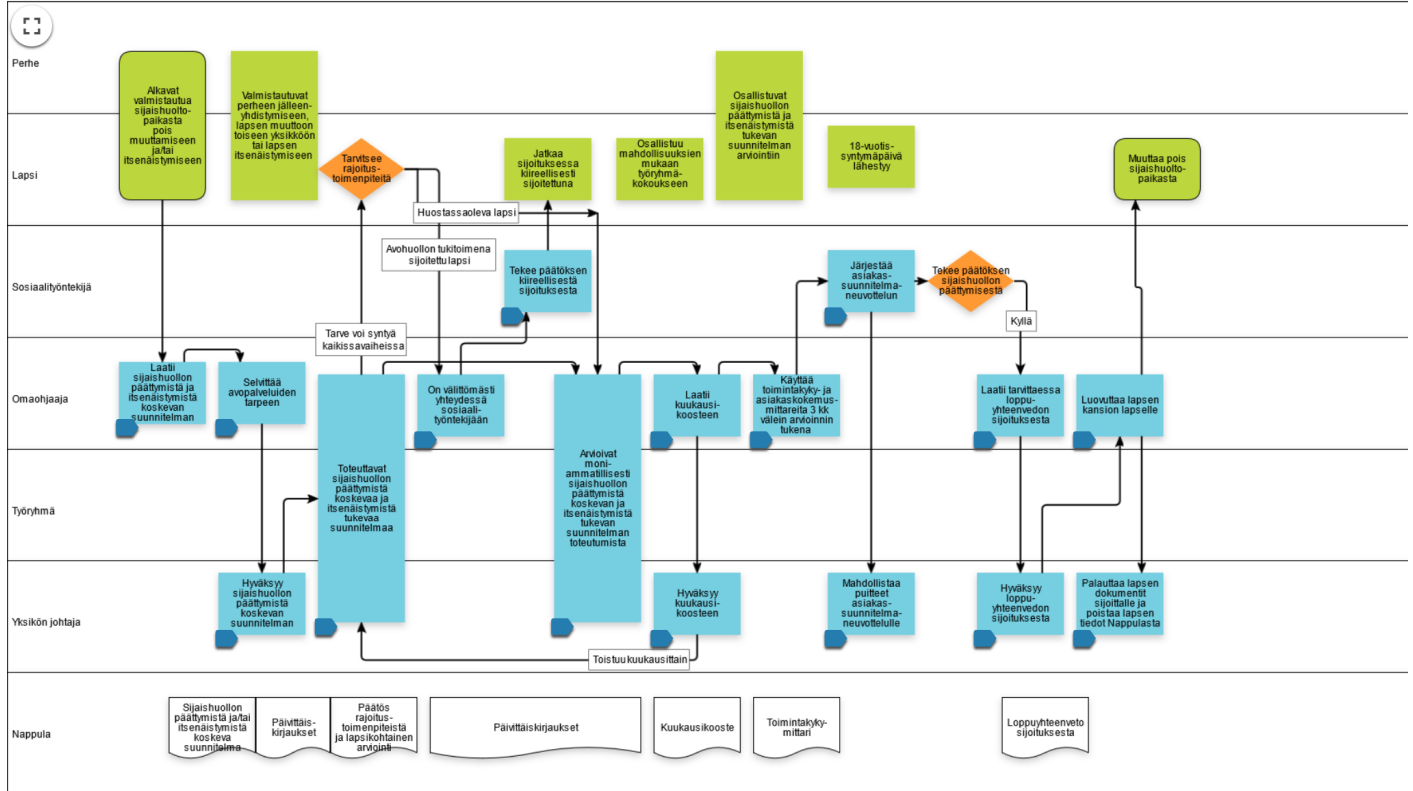
Lapsen arki sijaishuoltopaikassa-prosessi kertoo miten lapsen ja hänen perheensä kanssa työskennellään tavoitteellisesti ja kuntouttavasti lapsen arjessa.

Lapsen arki sijaishuoltopaikassa



Lapselle laaditaan sijaishuollon päättymistä, sijaishuoltopaikan muuttumista tai itsenäistymistä koskevan suunnitelma, joka laaditaan asiakasneuvottelussa asetettujen tavoitteiden pohjalta. Suunnitelma laaditaan vähintään 6 kk ennen sijoituksen päättymistä. Sijaishuoltopaikasta pois siirtyminen ja sijaishuollon päätyminen - prosessi kertoo miten lapsen kotiutumista valmistellaan tai itsenäistymistä tuetaan tavoitteellisesti ja suunnitelmallisesti.

Sijaishuoltopaikasta siirtyminen ja sijaishuollon päättyminen



Itsemääräämisoikeuden vahvistaminen

Sospron lastenkodeissa jokaisella lapsella on oikeus tehdä omaa elämäänsä koskevia valintoja ja päätöksiä ikätasonsa mukaisesti. Itsemääräämisoikeus on jokaiselle kuuluva perusoikeus, joka muodostuu oikeudesta henkilökohtaiseen vapauteen, koskemattomuuteen ja turvallisuuteen. Lastenkotiin sijoitetun lapsen itsemääräämisoikeutta voidaan rajoittaa vain lastensuojelulain mahdollistamalla tavalla. Kasvatukselliset käytännöt lapsen hyvän kohtelun, turvallisen kasvuympäristön, tasapainoisen ja monipuolisen kehityksen sekä erityisen suojelun turvaamiseksi ovat aina ensisijaisia.

Rajoitustoimenpiteet toteutetaan aina lievimmän rajoittamisen periaatteen mukaisesti ja turvallisesti. Rajoitustoimenpiteiden käyttö on ohjeistettu Rajoitustoimenpiteet ja päätösten dokumentointi- ohjeessa ja niiden käyttö perustuu täsmällisiin ja tarkkarajaisiin laissa määriteltyihin edellytyksiin ja kriteereihin. Lasta kuullaan ja hänen mielipiteensä rajoitustoimenpiteisiin liittyen selvitetään aina kuin mahdollista. Perehdytysohjelmassa sekä kehityskeskustelun yhteydessä pidettävässä osaamiskartoituksessa varmistetaan, että henkilökunta tuntee rajoituksia koskevan lainsäädännön ja menettelytavat. Esihenkilöt valvovat, että niitä noudatetaan. Lapsille kerrotaan rajoitustoimenpiteisiin liittyvistä toimenpiteistä korostaen lapsen itsemääräämisoikeutta ja lain velvoitteita. Lapselle kerrotaan hänen lainmukaiset oikeutensa valittamiseen rajoitustoimia koskevista päätöksistä.

Rajoituspäätösten seuranta ja vaikutusten arviointia tehdään lapsikohtaisesti osana hoito- ja kasvatussuunnitelman tavoitteiden asettamista ja arviointia. Yksikön toimintasuunnitelmaan tunnistetaan yksikössä yleisimmin käytössä olevat rajoitustoimenpiteet sekä niihin liittyvät riskit sekä kehitystoimenpiteet niiden ennaltaehkäisemiseksi.

Sospron lastenkodeissa toteutetaan Pace-asenteen ja arvopohjaamme mukaista työtettä, jonka avulla luomme lapseen luottamuksellisen vuorovaikutussuhteen. Ennakoiva ja osallistava työote, joka sisältää herkkyden lapsen kokemuksille ja tunnetiloille, korostaa oleellisesti kasvatuksellisia seuraamuksia rajoitustoimenpiteiden käytön sijaan.

Jokaisessa lastenkodissa on tehty yhdessä lasten kanssa hyvää kohtelua koskeva suunnitelma, jossa kuvataan ja kerrotaan, mitä hyvä kohtelu meidän lastenkodissamme on ja miten edellä mainitut kasvatukselliset käytännöt toteutetaan lasten arjessa. Hyvää kohtelua koskevassa suunnitelmassa kerrotaan esimerkiksi:

- Millaisilla toimintatavoilla yksikköön sijoitettujen lasten väkivallan uhkaa pyritään ehkäisemään, esimerkiksi lapsen kanssa tehtävän yksilöllisen tuki- ja turvallisuussuunnitelman avulla pyritään lapsikohtaisesti miettimään ja tunnistamaan ennaltaehkäiseviä keinoja väkivaltaisten ja turvahautumista sisältävien tilanteiden eskaloitumiseksi.

Lasten kanssa avoimesti ja yhdessä pohtien tehty hyvää kohtelua koskeva suunnitelma sekä yksilöllinen tuki- ja turvallisuussuunnitelma vahvistavat molemmat lapsen osallisuuden tunnetta ja kiinnittää lasta lastenkodin yhteisöön ja omaohjaajaan. Näiden lisäksi lapsen toimintaa ja sisäistä kuohuntaa rauhoittaa selkeä toiminnan ennakointi ja suunnittelu sekä työnjako, jotta päällekkäistä tekemistä ja sovittujen asioiden perumista ei tapahtuisi. Työvuorosuunnittelulla ja väliaikaisella henkilöstön lisäresursoinnilla voidaan myös ennaltaehkäistä rajoitustoimenpiteiden tarvetta.

Keskeisiä ennaltaehkäiseviä toimenpiteitämme ovat mm:

- Lapsen osallisuuden toteutuminen arjessa
- Luottamuksellisen suhteen syntyminen aikuiseen
- Lapselle annettu riittävä oma aika ja mahdollisuus omiin menoihin
- Yhteinen tekeminen ja vahva yhteisöllisyys
- Lasten kokemus, että heidän hyvinvointiinsa panostetaan
- Mahdollisuus ylläpitää merkittäviä sosiaalisia suhteita



SOSPRO

-
- Luvattoman poissaolon suunnitteluun reagointi ja asian puheeksi ottaminen matalalla kynnyksellä lapsen kanssa
 - Luvattoman poissaolon jälkeiset kohtuulliset seuraamukset ja poissaolon käsittely lasta kunnioittaen

Usvan yksikön toimintatavat itsemääräämisoikeuden vahvistamiseksi

Miten yksikössä vahvistetaan ja varmistetaan asiakkaiden itsemääräämisoikeuteen liittyviä asioiden toteutuminen (kuten oikeus yksityisyyteen, vapaus päättää itse omista jokapäiväisistä toimistaan ja mahdollisuudesta yksilölliseen ja omannäköiseen elämään)?

Keskustelut lapsen kanssa ovat tärkeä osa jokapäiväistä työtä. Lapsen omalla mielipiteellä on iso merkitys asioista keskustellessa. Lapsi voi itse päättää harrastuksistaan ja vapaa-ajan vietostaan yksikön sääntöjen sekä resurssien puitteissa, sopimalla näistä ohjaajan kanssa. Lapsen asioista vastaavalla sosiaalityöntekijällä on tärkeä asema lapsen asioista asiakassuunnitelmaa laadittaessa.

Lapsen omaa taustaa ja mielipiteitä kuullaan ja kunnioitetaan. Omaohjaajatyöskentelyn kautta pyritään vastavuoroiseen suhteeseen lapsen kanssa. Lapsi ja hänen kokemusmaailmansa kohdataan PACE-asenteella (leikkisyys/ playfulness, hyväksyntä/ acceptance, uteliaisuus/ curiosity, empatia/ empathy). PACE-asenne toimii omaohjaajan tärkeimpänä terapeuttisena työkaluna. Omaohjaajan ja lapsen suhteen avulla tuetaan lasta ymmärtämään ja hallitsemaan omaa käyttäytymistään ja kuntoutuksen tavoitteita. Jokaisella lapsella on kaksi omaohjaajaa, joista vähintään toisella on AMK-tutkinto. Omaohjaajat vastaavat kokonaisvaltaisesti lapsen suunnitelmallisesta ja tavoitteellisesta hoidosta ja kasvatuksesta yhdessä muun työryhmän kanssa. Lisäksi lasta tuetaan vuorovaikutuksessa muiden perheenjäsentensä kanssa ja lapsen vanhempien vanhemmuutta tuetaan, jotta toivottava positiivinen muutos lapsen sijoituksen tavoitteiden mukaisesti olisi mahdollista. Perheyhteistyötä tehdään systemaattisesti ja suunnitelmallisesti koko sijoituksen ajan asiakassuunnitelman mukaisesti.

Lapsella on yksikössä oma huone, jonka sisustukseen lapsi voi itse vaikuttaa ja sisustaa huoneestaan itselleen mieluisan. Lapsella on oikeus yksityisyyteen ja lapsen yksilöllistä itsenäistymiskehitystä tuetaan yksikön toiminnassa.

Mistä itsemääräämisoikeuden vahvistamista koskevista periaatteista ja käytännöistä yksikössä on sovittu ja ohjeistettu? Millä konkreettisilla keinoilla pyritään ennaltaehkäisemään rajoitustoimien käyttöä?

Yksikössä on laadittu lastensuojelulain mukainen Hyvää kohtelua - koskeva suunnitelma, joka on nähtävillä omavalvontasuunnitelman liitteenä. Hyvää kohtelua - suunnitelma on myös lasten sekä yksikössä vierailevien nähtävillä yleisissä tiloissa. Tehdessämme töitä lasten kanssa ovat yhdessä sovitut toimintaperiaatteet välttämättömiä lapsen turvallisuuden vuoksi. Ilman selkeitä rajoja ja arjen toimintamalleja ei lapsen kasvua voida tukea. Yhdessä lasten kanssa sovitaan lastenkodin toimintaperiaatteet, kuten nukkumaanmenoajat, kotiintuloajat ja ruokailuajat. Päävastuu asioiden sujumisesta on kuitenkin aina aikuisella ja arjen tulee olla selkeää, ennakoitavaa sekä johdonmukaista.

Yksikön toimintaperiaatteet ovat kaikkien nähtävillä yhteisissä tiloissa. Yksikössä on olemassa toimintaperiaatteita, jotka koskettavat kaikkia. Jokainen lapsi on kuitenkin yksilö, jonka vuoksi on olemassa myös yksilöllisiä sopimuksia, jolloin lapsen kehitystaso, toiveet ja tarpeet huomioidaan. Pyrimme antamaan lapselle järkevässä suhteessa rajoja/ kehitystasoon ja taitoihin soveltuvia velvollisuuksia, mutta myös vastuuta /vapauksia. Pyrimme kasvattamaan lasta yksilöllisen tarpeen mukaan. Toiminnassamme pyrimme olemaan yksilöllisesti johdonmukaisia. Vakavista ja selkeästi lain vastaisista rikkomuksista toimimme lain vaatimalla tavalla. Kaikista seuraamuksista kerrotaan aina lapsen vanhemmille ja sijoittajakunnan lapsen asioista vastaavalle sosiaalityöntekijälle. Lasten käyttäytymisen valvonta ja rajojen asettaminen perustuvat hyvään suhteeseen. Lapselle tulee asettaa rajoja ja velvollisuuksia oman ikätasonsa ja yksilöllisten tarpeidensa mukaisesti. Kasvatuksellisten rajojen tarkoituksena on kasvattaa ja tukea lasta toimimaan yhteisön jäsenenä. Kasvatuksellisilla rajoilla ei puututa lapsen perusoikeuksiin, vaan ne ovat osa hoitoa ja huolenpitoa. Lapsen ei-toivotulle käytökselle asetetaan turvalliset, johdonmukaiset ja ymmärrettävät rajat. Yksikön yhteiset toimintaperiaatteet tulee olla näkyvillä nuorisokodissa ja ne käydään läpi jokaisen lapsen kanssa omaohjaajan toimesta riittävän usein ja aina lapsen saapuessa Usvaan. Toimintaperiaatteita ja arjen käytäntöjä käsitellään tarpeen mukaan myös viikoittaisissa nuorten tiimeissä yhdessä lasten kanssa.

Kasvatukselliset käytännöt ovat ensisijaisia ja rajoittamistoimenpiteet ovat aina vasta viimesijaisia. Kaikista rajoitustoimista tehdään rajoittamispäätös (LSL 74§) ja toimitaan rajoituspäätösohjeistuksen mukaan. Rajoitustoimenpiteitä säätelee lastensuojelulaki. Rajoitustoimenpiteiden keskeisenä tavoitteena on osaltaan pyrkiä turvaamaan sijoituksen tarkoituksen toteutuminen ja samalla lapsen itsensä tai toisen henkilön suojaaminen. Rajoitustoimenpiteitä käytettäessä voidaan välttämättömässä määrin joutua puuttumaan johonkin tai joihinkin perustuslain lapselle turvaamiin perusoikeuksiin, jotta voidaan turvata jokin vahvempi perusoikeus. Rajoitustoimenpiteitä käydään säännöllisesti läpi työryhmän kanssa ja henkilöstölle hankitaan säännöllisesti ja tarpeen mukaan koulutusta lastensuojelulakiin ja rajoitustoimenpiteiden käyttöön liittyen.

Mitä rajoitustoimenpiteitä yksikössä käytetään, jos joudutaan tilanteeseen, että asiakkaan itsemääräämisoikeuden rajoittaminen on välttämätöntä? Miten asiakkaan vointia seurataan rajoittamistoimen aikana?

Sosiaalihuollon asiakkaan hoito ja huolenpito perustuu ensisijaisesti vapaaehtoisuuteen, ja palveluja toteutetaan lähtökohtaisesti rajoittamatta henkilön itsemääräämisoikeutta. Jos rajoitustoimenpiteisiin joudutaan turvautumaan, on niille oltava laissa säädetty peruste ja sosiaalihuollossa itsemääräämisoikeutta voidaan rajoittaa ainoastaan silloin, kun asiakkaan tai muiden henkilöiden terveys tai turvallisuus uhkaa vaarantua. Itsemääräämisoikeutta rajoittavista toimenpiteistä tehdään asianmukaiset kirjalliset päätökset. Rajoitustoimenpiteet on toteutettava lievimmän rajoittamisen periaatteen mukaisesti ja turvallisesti henkilön ihmisarvoa kunnioittaen. Lastensuojeluyksiköille lasten ja nuorten itsemääräämisoikeuden rajoittamisesta on erityiset säännökset lastensuojelulaissa. Itsemääräämisoikeutta koskevista periaatteista ja käytännöistä keskustellaan sekä asiakasta hoitavan lääkärin että omaisten ja läheisten kanssa ja ne kirjataan asiakkaan hoito- ja palvelusuunnitelmaan. Rajoittamistoimenpiteistä tehdään kirjaukset asiakastietoihin.

Rajoitustoimenpidettä voidaan käyttää vain kiireellisesti sijoitettuun, huostaanotettuun tai hallinto- oikeuden väliaikais määrällä sijoitettuun lapseen. Rajoitustoimenpiteitä voidaan käyttää vain lapsen sijaishuoltoon johtaneen päätöksen tarkoituksen toteuttamiseksi, lapsen tai muiden turvallisuuden ja terveyden takaamiseksi ja lapsen edun takaamiseksi. Rajoitustoimet on tehtävä aina lasta kunnioittaen ja turvallisesti. Rajoitustoimenpiteiden käytöstä on olemassa kirjallinen ohjeistus, jossa laitoksessa käytettävissä olevat rajoitustoimenpiteet on kuvattu ja ohjeet rajoitustoimenpiteiden tekemiseen, kirjaamiseen, lapsen ja huoltajien kuulemiseen sekä mielipiteen selvittämiseen ja tiedoksiantoon. Rajoitustoimenpiteiden tekemisestä on toimistossa ohjaajien nähtävillä ohjeistus sekä toiminnan tekemä rajoituspäätösten delegointipäätös. Delegointipäätökseen on kirjattu, mitä päätöksiä kullakin työntekijällä on oikeus tehdä.

Lastensuojelulain mukaan rajoituspäätöksistä tehdään:

1. Kirjallinen muutoksenhakukelpoinen hallintopäätös
 - yhteydenpidon rajoittaminen 62§ ja 63§
 - aineiden ja esineiden haltuunotto 65§
 - Lähetysten luovuttamatta jättäminen 67§
 - liikkumisvapauden rajoittaminen 69§
2. Kirjallinen hallintopäätös ilman muutoksenhakuoikeutta
 - Henkilönkatsastus 66 a§
 - Lapsen omaisuuden, lähetysten tai tilojen tarkastaminen 67§
 - Luvatta laitoksesta poistuneen lapsen palauttaminen 69 a§
3. Ei erillistä kirjallista päätöstä (vain kirjaukset)
 - Henkilöntarkastus 66§

- Kiinnipitäminen 68§

Rajoituspäätökset on annettava jokaiselle asianosaiselle todisteellisesti tiedoksi. Käytännössä tämä tarkoittaa, että päätös postitetaan kirjattuna tai annetaan todisteellisesti henkilökohtaisesti (Hallintolaki 60§). Asianosaisia ovat aina lapsi ja lapsen huoltaja sekä yhteydenpidon rajoittamista koskevassa päätöksessä rajoittamisen kohteena oleva.

Lastensuojelulain 62§ mukaisen yhteydenpidon rajoittamista (YPR) koskevan päätöksen tekee lapsen sijoittajakunnan johtosäännössä määritelty johtava viranhaltija, kunnan delegointiohjeen mukaisesti lapsen asioista vastaava sosiaalityöntekijä tai yksikön toiminnanjohtaja enintään 30 vrk asti. Yhteydenpidon rajoittamisesta tehdään kirjallinen muutoksenhakukelpoinen hallintopäätös. Kyseistä päätöstä ei voi delegoida muulle hoito- ja kasvatustyötä tekeväälle henkilöstölle.

Muut lastensuojelulain 11 luvun mukaiset rajoituspäätökset tekee toiminnanjohtaja tai hänen määräämänsä hoito- ja kasvatushenkilöstö eli yksikön johtaja tai ohjaajat. Jokaisessa asuinyksikössä on kaikilla työntekijöillä tiedossa, kenelle toiminnan johtaja on määrännyt päätöksenteko-oikeudet.

Asiakkaan asiallinen kohtelu

Sospron lastenkotien omavalvontasuunnitelmat sisältävät lasten hyvää kohtelua koskevat suunnitelmat, jotka molemmat käydään lapsen ja hänen perheensä kanssa läpi lapsen sijaishuoltopaikkaan tullessa sekä soveltuvin osin aina kun omavalvontasuunnitelma ja/tai hyvää kohtelua koskevaa suunnitelmaa päivitetään.

Sospron lastenkodeissa uskotaan jokaisessa lapsessa olevaan hyvään ja hänen mahdollisuuksiin. Ammattitaitoinen henkilöstö huolehtii siitä, että jokaiselle lapselle löytyy riittävästi kiireetöntä aikuisen aikaa. Lämpö ja luottamus ovat Sospron arvojen mukaisesti jokaisen kohtaamisen keskiöissä. Jokainen lapsi kohdataan ainutlaatuisena yksilönä, jolla on oikeus tulla kohdatuksi hänen yksilöllisyyttään kunnioittaen. Lasta ja hänen perhe- ja kulttuuritaustaansa kunnioitetaan ja sitä tuetaan yksilöllisesti. Lapsen perhe- ja kulttuuritausta otetaan aina huomioon lastenkodin yhteisössä.

Usvan toimintatavat asiakkaan asiallisen kohtelun varmistamiseksi

Miten varmistetaan asiakkaiden asiallinen kohtelu ja miten menetellään, jos epäasiallista kohtelua havaitaan?

Asiakkaan asiallinen kohtelu varmistetaan toimimalla hyvää kohtelua koskevan suunnitelman keinoin, Usvassa henkilökunta uskoo lapsessa ja ylipäätään ihmisessä olevaan hyvään ja lapsi kohdataan aina kunnioittavasti ja arvostavasti. Lapsesta puhutaan aina myös hänen ollessa pois paikalta kunnioittavasti ja arvostavasti.

Mikäli kuitenkin epäasiallista kohtelua havaitaan, on jokaisen työntekijän velvollisuus tehdä asiasta poikkeama ilmoitus IMS-järjestelmässä, jonka jälkeen asia käsitellään sen vaatimalla tavalla jokaisen osapuolen kanssa.

Vuoden 2016 alusta tulivat voimaan sosiaalihuoltolain säännökset henkilökunnan ilmoitusvelvollisuudesta. Sosiaalihuollon tehtävissä toimiva työntekijä on velvollinen viipymättä ilmoittamaan toiminnasta vastaavalle henkilölle, jos hän itse huomaa tai saa tietoonsa epäkohdan tai ilmeisen epäkohdan uhan asiakkaan sosiaalihuollon toteuttamisessa. Ilmoitusvelvollisuus koskee sekä julkisen, että yksityisen sektorin työntekijöitä. Ilmoituksen vastaanottaneen henkilön on ilmoitettava kunnan sosiaalihuollon johtavalle viranhaltijalle. Ilmoitus voidaan tehdä salassapitosäännösten estämättä. Esihenkilö vastaa siitä, että jokainen työntekijä tietää ilmoitusvelvollisuuden käytännöistä.

Työyhteisössä keskustellaan henkilökunnan kanssa siitä, että ilmoituksen kohteena on erityisesti asiakkaan palvelun toteuttamisessa ja asiakasturvallisuudessa todetut epäkohdat ja niiden uhat – ei esim. Henkilökunnan keskinäisiin ristiriitoihin liittyvät asiat, ellei niillä ole asiakasturvallisuuden kannalta merkitystä.

Mikäli epäkohtaa ei saada korjatuksi, on asiasta ilmoitettava aluehallintovirastolle (ilmoituksentekijä): Ilmoituksen tehneeseen henkilöön ei saa kohdistaa kielteisiä vastatoimia ilmoituksen seurauksena. Ilmoituksen tekemiseen on olemassa kirjallinen ohjeistus.

Miten asiakkaan ja tarvittaessa hänen omaisensa tai läheisensä kanssa käsitellään asiakkaan kokema epäasiallinen kohtelu, häiritsevät tapahtumat tai vaaratilanne?

Asiakkaan ja tarvittaessa hänen omaistensa (vanhemmat) ja sosiaalityöntekijän kanssa keskustellaan vastavuoroisesti asiasta, sen tuomista kokemuksista ja haitoista sekä jatkotoimenpiteistä. Lisäksi tarvittaessa laaditaan kirjallinen selvitys ja ryhdytään työnjohdollisiin toimenpiteisiin.

Asiakkaiden osallisuus

Lasten ja heidän perheidensä sekä läheistensä osallisuuden varmentaminen on olennainen osa palvelumme sisältöä, laatua sekä asiakasturvallisuuden ja omavalvonnan kehittämistä. Lapset ovat asiantuntijoita omaan elämäänsä ja arkeensa liittyvissä asioissa ja päätöksenteossa. Tämän vuoksi lapset ovat aina mukana, kun suunnittelemme, kehitämme, toteutamme ja arvioimme lapsille suunnattuja tai lasten elämään vaikuttavia palveluja ja toimenpiteitä. Osallistumisen mahdollisuuksien ja edellytysten luominen on meidän velvollisuutemme ja lasten ja hänen perheensä oikeus. Teemme tiivistä yhteistyötä lapsen perheen, huoltajien ja läheisten, kanssa koko palvelun ajan saavuttaaksemme luottamuksellisen asiakassuhteen. Selvitämme aina lapsen vanhempien mielipiteen ja huomioimme heidän näkemyksensä tuottamassamme palvelussa. Perheet pystyvät osallistumaan toiminnan, laadun ja omavalvonnan kehittämiseen säännöllisen ja avoimen vuorovaikutuksen myötä.

Tavoitteenamme on tuottaa vaikuttavaa palvelua asiakkaillemme. Työskentelymme vaikutuksia ja vaikuttavuutta kunkin lapsen ja hänen perheensä tilanteeseen arvioimme yksilöllisten hoito- ja kasvatussuunnitelmien avulla. Otamme lapsen ja hänen perheensä mukaan palvelu- ja hoito- ja kasvatussuunnitelman laatimiseen sekä siinä määriteltyjen tavoitteiden toteutumisen arviointiin. Meillä on käytössä asiakaskohtainen toimintakyky mittari, jonka avulla otamme lapsen ja perheen vahvemmin mukaan hoito- ja kasvatussuunnitelmien tavoitteiden asetantaan sekä niiden arviointiin. Toimintakyky mittaria käytetään n. 3 kk välein ja sen perusteella muodostetaan tavoitteet lapsen hoidolle, kasvatukselle ja kuntoutukselle ja päivitetään asiakassuunnitelman mukainen hoito- ja kasvatussuunnitelma.

Palautetta toiminnastamme pyrimme keräämään mahdollisimman monimuotoisesti, joten esimerkiksi suullinen palaute kirjataan asiakastietojärjestelmä Nappulan viestivihkoon. Varmentaaksemme tekemämme työn vaikuttavuutta ja ymmärtääksemme paremmin asiakkaan kokemusta palvelustamme keräämme asiakaspalautetta anonyymisti jokaiselta lapselta, heidän vanhemmilta ja sosiaalityöntekijöiltä. Keräämme palautetta kohdennetuilla sähköisillä asiakaskokemuskyselyillä (Webropol) n. 3 kk välein. Tuemme lasta tarvittaessa palautteen antamisessa ja mahdollistamme rauhallisen tilan palautteen antamista varten. Lapsen perheeltä ja vanhemmilta pyydämme palautetta yleensä osana perhetyön tai perheyhteistyö tapaamisia. Rohkaisemme ja tuemme tarvittaessa myös vanhempia palautteen antamisessa. Jokaisen lapsen sosiaalityöntekijältä pyydämme palautetta osana asiakassuunnitelma neuvottelua. Asiakaskokemuskyselyistä kertyvä tieto raportoidaan yksikkökohtaisesti. Numeraaliset arvosanat palautteista ovat koko henkilöstön saatavilla Ilonan Asiakaskokemus-sivulla ja avoimet palautteet raportoituvat suoraan yksikön lähiesihenkilölle. Asiakaskokemuskyselyiden raportit sekä sisältö käsitellään työryhmäkokouksissa kuukausittain oman lähiesihenkilön toimesta.

Asiakaspalautteen kysymisen lisäksi jokaisella asiakkaallamme, hänen läheisellään ja yhteistyökumppanillamme on mahdollisuus antaa palautetta toiminnastamme sähköisesti www.sospro.fi sivuilta löytyvän palautekanavan kautta. Sähköinen palaute menee suoraan kyseessä olevan toimintayksikön esihenkilöille, jotka käsittelevät palautteen välittömästi ja ottavat palautteen huomioon yksikön työn kehittämisessä.

Usvan toimintatavat asiakkaiden ja läheisten osallisuuden varmistamiseksi

Miten asiakkaat ja heidän läheisensä osallistuvat yksikön palvelun ja omavalvonnan kehittämiseen?

Eri-ikäisten asiakkaiden ja heidän perheidensä ja läheistensä huomioonottaminen on olennainen osa palvelun sisällön, laadun, asiakasturvallisuuden ja omavalvonnan kehittämistä. Koska laatu ja hyvä hoito voivat tarkoittaa eri asioita henkilöstölle ja asiakkaalle, on systemaattisesti eri tavoin kerätty palaute tärkeä saada käyttöön yksikön kehittämisessä.

Asiakkaiden ja heidän läheistensä kanssa keskustellaan palvelusta ja omavalvonnasta muun muassa lapsen tullessa Usvaan, lasten kokouksissa sekä perheyhteistyötä tehdessä. Lisäksi asiakaskokemusta kysytään säännöllisin väliajoin sähköisellä asiakaskokemuskyselyllä.

Miten ja miten usein asiakaspalautetta kerätään?

Kysymme palautetta sähköisellä asiakaskokemuskyselyllä, joka on toteutettu Webropolilla. Palaute kerätään vähintään kolmen kuukauden välein. Asiakaskokemuskysely toteutetaan pääsääntöisesti tähän tarkoitettuun Usvan yksikön tabletti -laitetta käyttäen. Tabletilla asiakaskokemuskyselyyn pystyy suoraan vastaamaan. Vanhemmilta asiakaskokemuksen kysymistä toteutetaan kotikäyntien yhteydessä tai jos vanhempi vierailee Usvassa. Sosiaalityöntekijöiltä palautetta kerätään asiakassuunnitelman neuvotteluiden yhteydessä. Joissakin tilanteissa, jos kasvokkain tapaaminen ei toteudu, kysytään asiakaskokemusta lähettämällä vastaajalle linkki kyselyyn.

Palautetta kerätään myös jatkuvasti kohtaamisissa asiakkaiden kanssa ja palaute kirjataan nuorisokodin viestivihkoon Nappula tietojärjestelmään, josta se on koko henkilöstön nähtävillä ja kerättävissä työryhmäkokouksiin käsiteltäväksi.

Miten asiakkailta saatua palautetta hyödynnetään toiminnan kehittämisessä ja/tai korjaamisessa?

Reagoidaksemme oikea-aikaisesti ja vaikuttavasti asiakkaittemme kokemukseen ja palautteeseen, käsittelemme saamamme asiakaspalautteet joka kuukausi työryhmäkokouksissamme esihenkilön johdolla. Lisäksi palautteiden koosteet käsitellään operatiivisissa kokouksissa ja paikallisessa johtoryhmässä. Palautteiden pohjalta kehitetään yksikön ammattilaisten toimintaa parempia tuloksia saavuttaaksemme. Palautteet käsitellään myös vuosittain konsernin johtoryhmissä.

Palautteiden pohjalta laaditaan toimintasuunnitelma yhdessä työntekijöiden kanssa.

Usvan yksikössä asiakkaana olevien oikeusturva

Usvan palvelun laatuun tai asiakkaan saamaan kohteluun tyytymättömällä on oikeus tehdä muistutus yksikön vastuuhenkilölle. Muistutuksen voi tehdä tarvittaessa myös hänen laillinen edustajansa, omainen tai läheinen. Muistutuksen vastaanottajan käsittelee asian ja antaa siihen kirjallisen, perustellun vastauksen kohtuullisessa ajassa.

Usvaan saapuneen muistutuksen vastaanottaja, virka-asema ja yhteystiedot:

Marika Mäntyvaara, yksikön johtaja, puh. 050 345 4503, marika.mantyyvaara@sospro.fi

Säde Mäntylä, toiminnanjohtaja, puh. 050 534 0071, sade.mantyla@sospro.fi

Muistutuksen voi tehdä myös Kanta-Hämeen hyvinvointialueen sosiaalihuollon johtavalle viranhaltijalle

Taija Ylätalo
tulosaluejohtaja, lastensuojelu
taija.ylatalo@omahame.fi
040 507 5442

Sosiaaliasiavastaavan yhteystiedot sekä tiedot hänen tarjoamistaan palveluista:

Hyvinvointialueen on nimettävä sosiaaliasiavastaava. Sosiaaliasiavastaavan tehtävänä on neuvoa asiakkaita sosiaalihuoltoon ja asiakkaan oikeuksiin liittyvissä asioissa. Sosiaaliasiavastaava palvelee sekä julkisen että yksityisen sosiaalihuollon asiakkaita. Myös asiakkaiden omaiset ja muut läheiset voivat olla yhteydessä sosiaaliasiavastaavaan.

Sosiaaliasiavastaava avustaa tarvittaessa muistutuksen teossa. Asiakkaalla on oikeus tehdä muistutus kohtelustaan sosiaalihuollon toimintayksikön vastuuhenkilölle tai sosiaalihuollon johtavalle viranhaltijalle. Muistutukseen on vastattava kohtuullisessa ajassa sen tekemisestä.

Usealla hyvinvointialueella on suojattu, tietoturvallinen, sähköinen yhteydenottokanava, jonka löydät kyseisen hyvinvointialueen nettisivuilta. Alta löydät hyvinvointialueiden sosiaaliasiavastaavien puhelinnumerot ja suorat sähköpostiosoitteet.

Etelä-karjalan hyvinvointialue:

Imatra, Lappeenranta, Lemi, Luumäki, Parikkala, Rautjärvi, Ruokolahti, Savitaipale, Taipalsaari,
Heli Tiusanen, puh. 0447485306
Sähköposti: heli.tiusanen@socom.fi
Taija Kuokkanen, puh. 0505558553
Sähköposti: taija.kuokkanen@socom.fi
Käyntiosoite: Laserkatu 6 E 4, 53850 Lappeenranta

Etelä-Pohjanmaan hyvinvointialue:

Alajärvi, Alavuu, Evijärvi, Ilmajoki, Isojoki, Isonkyrö, Karijoki, Kauhajoki, Kauhava, Kuortane,
Kurikka, Lappajärvi, Lapua, Seinäjoki, Soini, Teuva, Vimpeli ja Ähtäri
Henna Lammi, puh. 06 415 4111 (vaihde)
Puhelinajat: maanantaisin 12.30–14.00 sekä tiistaisin, keskiviikkoisin ja torstaisin klo 8.30–10.00.

Etelä-Savon hyvinvointialue:

Enonkoski, Rantasalmi, Savonlinna ja Sulkava, Hirvensalmi, Juva, Kangasniemi, Mikkeli,
Mäntyharju, Pertunmaa, Pieksämäki ja Puumala
Puh. 0443512818 (ma-pe klo 9.-14.00)
Sähköposti: sosiaali.potilasasiavastaava@etelasavonha.fi

Helsinki:

Yksikön päällikkö Tove Munkberg
Jenni Hannukainen, Ninni Purmonen, Taru Salo ja Teija Tanska
Puh. 09 31043355 (ma-to klo 9–11)
Sähköposti: sotepe.potilasasiavastaava@hel.fi

Itä-Uudenmaan hyvinvointialue:

Askola, Lapinjärvi, Loviisa, Myrskylä, Porvoo, Pukkila ja Sipoo
Hanna Collan, Puh. 0405142535 (ma ja to klo 9–13)
hanna.collan@itauusimaa.fi

Kainuun Hyvinvointialue:

Hyrnsalmi, Kajaani, Kuhmo, Paltamo, Ristijärvi, Sotkamo, Suomussalmi, Puolanka
Tiina Komulainen, Puh. 044 797 0548 (ma-ti ja to klo 8–11)

Kanta-Hämeen hyvinvointialue:

Forssa, Hattula, Hausjärvi, Humppila, Hämeenlinna, Janakkala, Jokioinen, Loppi, Riihimäki, Tammela, Ypäjä
Takaisinsoittopalvelu: Puh. +358 36293210, (ma-to klo 8–12)
Yhteydenottopyyntö tekstiviestitse (ei mahdollisuutta soittaa tai laittaa multimediatekstejä): Puh. +358 406296190

Keski-Pohjanmaan hyvinvointialue:

Halsua, Kannus, Kaustinen, Kokkola, Lestijärvi, Perho, Toholampi, Veteli
Anne-Mari Furu, Puh. 0447232309 (ma-to 09-13.00)

Keski-Suomen hyvinvointialue:

Hankasalmi, Joutsa, Jyväskylä, Jämsä, Kannonkoski, Karstula, Keuruu, Kinnula, Kivijärvi, Konnevesi, Kyyjärvi, Laukaa, Luhanka, Multia, Muurame, Petäjävesi, Pihtiputaa, Saarijärvi, Toivakka, Uurainen, Viitasaari ja Äänekoski
Eija Hiekka, Puh. 044 265 1080 (ma – to klo 9–11, muulloin voi jättää vastaajaan yhteydenottopyynnön)
Sähköposti: sosiaaliasiavastaava@hyvaks.fi

Keski-Uudenmaan hyvinvointialue:

Hyvinkää, Järvenpää, Mäntsälä, Nurmijärvi, Pornainen ja Tuusula
Puhelinajat: ma 12:30 - 15:00, ti-ke 8.30 - 12:00, to 9:00 - 15:00)
Susanna Honkala, Puh. 0408074756 (
Sähköposti: susanna.honkala@keusote.fi
Anne Mikkonen, Puh. 0408074755
Sähköposti: anne.mikkonen@keusote.fi

Kymenlaakson hyvinvointialue:

Hamina, Kotka, Kouvola, Miehikkälä, Pyhtää ja Virolahti
Pirkko Haikara, Puh. 040 728 7313
Sähköposti: pirkko.haikara@socom.fi

Lapin hyvinvointialue:

Enontekiö, Inari, Kemijärvi, Kittilä, Kolari, Muonio, Pelkosenniemi, Pello, Posio, Ranua, Rovaniemi, Savukoski, Sodankylä, Utsjoki, Kemi, Keminmaa, Tervola, Tornio, Ylitornio
Puh, 0405060083, 0404823584
Sähköposti: sosiaaliasiavastaava@lapha.fi

Länsi-Uudenmaan hyvinvointialue:

Espoo, Hanko, Kauniainen, Kirkkonummi, Raasepori, Inkoo, Karkkila, Lohja, Vihti, Siuntio
Jenni Henttonen ja Terhi Willberg, puh. 029 151 5838 (ma klo 10–12, ti- to klo 9–11)
Sähköposti: sosiaali.potilasasiamies@luvn.fi

Pirkanmaan hyvinvointialue:

Hämeenkyrö, Ikaalinen, Kangasala, Kihniö, Kuhmoinen, Lempäälä, Nokia, Orivesi, Parkano, Pirkkala, Pälkäne, Tampere, Valkeakoski, Vesilahti, Ylöjärvi Akaa, Urjala Juupajoki, Mänttä-Vilppula, Ruovesi, Virrat
Punkalaidun, Sastamala
Puh. 0405045249 (ma-to klo 9.-11.)
Sähköpostiosoite: sosiaaliasiavastaava@pirha.fi

Pohjanmaan hyvinvointialue:

Kaskinen, Korsnäs, Kristiinankaupunki, Kruunupyy, Laihia, Luoto, Maalahti, Mustasaari, Närpiö, Pedersör, Pietarsaari, Uusikaarlepyy, Vaasa, Vöyri
Puh. 040 507 9303 (ma-pe klo 8–14)
Sähköpostiosoite: sosiaaliasiavastaava@ovph.fi

Pohjois-Karjalan hyvinvointialue:

Joensuu, Kitee, Lieksa, Nurmes, Outokumpu, Kontiolahti, Ilomantsi, Juuka, Liperi, Polvijärvi, Rääkkylä, Tohmajärvi, Heinävesi
Marjo Kantola, Puh. 013 330 8268 (ma–pe klo 9–11.30)
Sähköposti: marjo.kantola@siunsote.fi
Puhelinajat: ma klo 8.30–11.30, ti-to klo 9.-11
Hanna Mäkijärvi, Puh. 013 330 8265
Kati Saurula, Puh. 013 330 8268
Sähköposti: sosiaaliasiavastaavat@siunsote.fi

Pohjois-Pohjanmaan hyvinvointialue:

Puhelinaika ma-ke klo 9.-11
Eteläinen: Alavieska, Haapajärvi, Haapavesi, Kärsämäki, Nivala, Oulainen, Pyhäjärvi, Pyhäntä, Reisjärvi, Sievi, Siikalatva, Ylivieska
Puh. 040 635 5353

Rannikon ja Lakeuden alue: Hailuoto, Kalajoki, Kempele, Liminka, Lumijoki, Merijärvi, Muhos, Pyhäjoki, Raahe, Siikajoki, Tyrnävä,
Puh. 0401357946
Koillismaa ja Oulunkaari: Ii, Kuusamo, Taivalkoski, Oulu, Pudasjärvi, Utajärvi, Vaala,
Puh. 040 135 7946

Pohjois-Savon hyvinvointialue:

Sosiaaliasiavastaavien yhteinen puhelinaika arkisin klo 9.-11.30
Puh, 044 461 0999
Kuopio, Juankoski, Riistavesi, Kaavi, Tuusniemi, Vehmersalmi
Antero Nissinen
Puh. 0447183308 (ma-to 09:00 - 11:30)
Sähköposti: sosiaaliasiamies@pshyvinvointialue.fi
Vesanto, Iisalmi, Leppävirta, Varkaus, Vieremä, Keitele, Suonenjoki, Pielavesi, Tervo, Lapinlahti, Siilinjärvi, Rautavaara, Joroinen, Sonkajärvi, Kiuruvesi
Teuvo Räsänen
Puh. 0408608206 (ma-to 09:00 - 11:30)
Sähköposti: sosiaaliasiamies@pshyvinvointialue.fi

Päijät-Hämeen hyvinvointialue:

Asikkala, Hartola, Heinola, Hollola, Iitti, Kärkölä, Lahti, Orimattilan, Padasjoki, Sysmä
Puh. 03 819 2504 (maanantai, tiistai ja torstai klo 9–12 sekä keskiviikko klo 9–15)
Sähköposti: asiavastaavat@pajjatha.fi

Satakunnan hyvinvointialue:

Eura, Eurajoki, Harjavalta, Huittinen, Jämijärvi, Kankaanpää, Karvia, Kokemäki, Merikarvia, Nakkila, Pomarkku, Pori, Rauma, Siikainen, Säkyä, Ulvila

Jari Mäkinen

Puh. 0447079132

Sähköposti: sosiaaliasiavastaava@sata.fi

Vantaan ja Keravan hyvinvointialue:

Puhelinajat: ma ja ti 12.00–15.00, ke ja to 9.00–11.00

Clarissa Kinnunen ja Satu Laaksonen, puh. 0941910230

Sähköposti: sosiaali-japotilasiasiavastaava@vakehyva.fi

Varsinais-Suomen hyvinvointialue:

Aura, Kaarina, Kemiönsaari, Koski Tl, Kustavi, Laitila, Lieto, Loimaa, Marttila, Masku, Mynämäki, Naantali, Nousiainen, Oripää, Paimio, Parainen, Pyhäranta, Pöytyä, Raisio, Rusko, Salo, Sauvo, Somero, Taivassalo, Turku, Uusikaupunki ja Vehmaa

Puhelinaika ma-pe 10.-12.00 ja 13.-15.00

Puh, 02 3132399

Sähköposti: sosiaaliasiavastaava@varha.fi

Aluehallintoviranomaisten yhteystiedot**Etelä-Suomen aluehallintovirasto**

kirjaamo.etela@avi.fi

Puhelinvaihe: 0295 016 000

Postiosoite: PL 1, 13035 AVI

Käyntiosoitteet:

Wähäjärvenkatu 6, Hämeenlinna

Ratapihantie 9, Helsinki

Kauppamiehenkatu 4, Kouvola

Avoimna: ma-pe klo 8.00–16.15

Itä-Suomen aluehallintovirasto

kirjaamo.ita@avi.fi

Puhelinvaihe: 0295 016 000

Postiosoite: PL 2, 13035 AVI

Käyntiosoitteet:

Raatihuoneenkatu 5, Mikkeli

Kauppakatu 40, Joensuu

Piispankatu 1, Kuopio

Avoimna: ma-pe klo 8.00–16.15

Lapin aluehallintovirasto

kirjaamo.lappi@avi.fi

Puhelinvaihe: 0295 016 000

Postiosoite: PL 3, 13035 AVI

Käyntiosoite:

Valtakatu 2, Rovaniemi

Avoimna: ma-pe klo 8.00–16.15

Lounais-Suomen aluehallintovirasto

kirjaamo.lounais@avi.fi
Puhelinvaihte: 0295 016 000
Postiosoite: PL 4, 13035 AVI
Käyntiosoite:
Itsenäisyydenaukio 2, Turku
Avoimna: ma–pe klo 8.00–16.15

Länsi- ja Sisä-Suomen aluehallintovirasto

kirjaamo.lansi@avi.fi
Puhelinvaihte: 0295 016 000
Postiosoite: PL 5, 13035 AVI

Käyntiosoitteet:
Wolffintie 35, Vaasa
Yliopistonkatu 38, Tampere
Hannikaisenkatu 47, Jyväskylä
Avoimna: ma–pe klo 8.00–16.15

Pohjois-Suomen aluehallintovirasto

kirjaamo.pohjois@avi.fi
Puhelinvaihte: 0295 016 000
Postiosoite: PL 6, 13035 AVI
Käyntiosoite:
Linnankatu 3, Oulu
Avoimna: ma–pe klo 8.00–16.15

Ota yhteyttä lomakkeella: Kysy avin asfaltta -lomake.

Lähetä sähköpostia:

- asiakaspalvelu@avi.fi (suomi)
- kundservice@rfv.fi Linkki toiselle sivustolle (ruotsi).

Soita:

- ma–pe klo 9.30–15.30
- 0295 016 780 (suomi)
- 0295 016 781 (ruotsi)

Kuluttajaneuvonta

Kilpailu- ja kuluttajavirasto

Kuluttajaneuvonnan puhelinpalvelu
Puh. 029 505 3050 (ma, ti, ke, pe klo 9–12, to klo 12–15)

- avustaa ja sovittelee kuluttajan ja yrityksen välisessä riitatilanteessa (vain kuluttajan aloitteesta)
- antaa kuluttajille ja yrityksille tietoa kuluttajan oikeuksista ja velvollisuuksista
<https://www.kkv.fi/kuluttaja-asiat/kuluttajaneuvonta/>

Miten muistutukset, kantelu- ja muut valvontapäätökset käsitellään ja huomioidaan toiminnan kehittämisessä?

Sosiaalihuollon asiakkaalla on oikeus laadultaan hyvään sosiaalihuoltoon ja hyvään kohteluun ilman syrjintää. Asiakasta on kohdeltava hänen ihmisarvoaan, vakaumustaan ja yksityisyyttään kunnioittaen. Tosiasialliseen hoitoon ja palveluun liittyvät päätökset tehdään ja toteutetaan asiakkaan ollessa palvelujen piirissä. Palvelun laatuun tai saamaansa kohteluun tyytymättömällä asiakkaalla on oikeus tehdä muistutus toimintayksikön vastuushenkilölle tai johtavalle viranhaltijalle. Muistutuksen voi tehdä tarvittaessa myös hänen laillinen edustajansa, omainen tai läheinen.

Muistutukset, kantelut ja muut valvontapäätökset käsitellään mahdollisimman pikaisesti Ermin johtoryhmässä. Reagoidaksemme oikea-aikaisesti ja vaikuttavasti asiakkaittemme kokemukseen ja palautteeseen, käsittelemme saamamme asiakaspalautteet joka kuukausi myös työryhmäkokouksissamme esihenkilön johdolla. Asiakaskokemuskyselyn anonyymit vastaukset raportoivat yksikkökohtaisesti työryhmän käyttöön. Palautteiden pohjalta laaditaan toimintasuunnitelma yhdessä työntekijöiden kanssa; pohdimme yhdessä, kuinka palautteeseen konkreettisesti reagoidaan ja millä tavoin voimme sen pohjalta käytännössä kehittää työskentelyämme ja palveluamme

Tavoiteaika muistutusten käsittelylle?

Muistutuksen vastaanottajan on käsiteltävä asia ja annettava siihen kirjallinen, perusteltu vastaus kohtuullisessa ajassa. Muistutukset käsitellään mahdollisimman pian, kuitenkin viimeistään 14 vuorokauden kuluessa.

Usvan omatyöntekijät

Sosiaalihuoltolain mukaan sosiaalihuollon asiakkaalle on nimettävä asiakkuuden ajaksi omatyöntekijä. Lastensuojelun asiakkaana olevalle lapselle on nimettävä omatyöntekijäksi hänen (lapsen) asioistaan vastaava sosiaalityöntekijä

Onko yksikön asiakkaille nimetty omatyöntekijä?

Kyllä, jokaiselle lapselle on nimetty lapsen asioista vastaava sosiaalityöntekijä, joka on lapsen omatyöntekijä.

Palvelun sisällön omavalvonta

Sospron lastenkodeissa lapsen perustarpeiden tyydyttämiseen kuuluvat hyvän perushoidon osana lapsen riittävä uni ja lepo, monipuolinen ravinto, liikunta ja ulkoilu sekä hyvä terveydenhoito. Lastenkodin aikuisten tehtävänä on strukturoidun päiväohjelman ja ennakoitavan arjen avulla mahdollista lapsen edellä mainittujen perustarpeiden täyttyminen, aina kuitenkin lapsen yksilölliset tarpeet, ikä ja kehitystaso huomioiden. Jokaiselle lapselle laaditaan yhteistyössä lapsen ja hänen vanhempiansa kanssa lapsen asiakassuunnitelmaan perustuva hoito- ja kasvatussuunnitelma, jossa kuvataan konkreettisesti, miten lapsen fyysistä, psyykkistä, kognitiivista ja sosiaalista toimintakykyä sekä hyvinvointia tuetaan. Lapsen yksiköllisessä hoito- ja kasvatussuunnitelmassa on kuvattu lapsen hyvinvointia, kuntoutumista ja kasvua tukevat palvelut, toimintatavat ja niiden toteutumista arvioidaan säännöllisesti yhdessä lapsen, hänen vanhempiansa ja sosiaalityöntekijän kesken.

Sospron lastenkodeissa noudatetaan ruokaviraston voimassa olevia väestötason ja eri ikäryhmille annettuja ravintoaineiden saanti- ja ruokasuosituksia. Sospron lastenkotien ruokahuollon nykytilaa kuvaava kartoitus tehtiin Helsingin yliopiston Elintarvike- ja ravitsemustieteiden osaston toimesta keväällä 2021, jolloin Sospron lastenkodeille annettiin myös ruoka-aineisiin sekä ruokahuoltoon liittyviä suosituksia, joilla on tutkitusti lasten psyykkisiä oireita lieventäviä vaikutuksia. Nykytilakartoituksen pohjalta luotiin Sospron lastenkodeille räätälöity ohjeistus ruokahuollon toteuttamiseksi. Ohjeistus on julkaistu yksiköiden käyttöön Ilona intranetissä.

Sospron lastenkodeissa huolehditaan säännöllisestä ja suunnitelmallisesta siivouksesta sekä yhteisten tekstiilien, että lasten vaatteiden puhtaanaapidosta. Pandemian alussa otettiin käyttöön myös tehostetut siivous ja hygienia ohjeet Korona-viruksen leviämisen varalle. Jokaisella yksiköllä on oma yksikkökohtainen varautumissuunnitelma Korona-viruksen varalle.

Sospron lastenkodeissa huolehditaan jokaisen lapsen oikeudesta saada tarvitsemansa terveydenhuollon kiireettömät sekä kiireelliset palvelut. Jokaisella yksiköllä on oma lääkehoitosuunnitelma, joka perustuu Valviran Turvallinen lääkehoito-oppaaseen. Yksiköihin on myös nimetty lääkehoidon vastuuhenkilö. Lääkehoitosuunnitelma sekä lääkehoidon toteuttamisen käytännöt kuuluvat osaksi jokaisen sosprolaisen perehdytystä, jonka toteuttamisesta työryhmän esihenkilö vastaa. Yksiköissä säilytettävät rajatut lääkevarastot äkillisiä tilanteita varten on kuvattu yksikön lääkehoitosuunnitelmassa.

Sospron lastenkotiin sijoitettu lapsi voi tarvita useita palveluja tai tukimuotoja. Lapsen koulunkäynti on tärkeä osa lapsen kuntouttavaa arkea ja koulun kanssa tehdään tiivistä yhteistyötä lapsen koulunkäynnin sujumisen varmistamiseksi. Jokaisen lapsen kuntoutusta ja kehittymistä tukevat perhe-, läheis-, kaveri- ja muut ihmissuhteet sekä palvelut tunnistetaan lapsen ja perheen kanssa yhteistyössä. Ohjaajat tukevat lasta tunnistamaan hänen hyvinvointinsa kannalta merkitykselliset ihmissuhteet ja niiden ylläpitoa tuetaan lapsen arjessa.

Sospron lastenkotiin sijoitetun lapsen hyvinvointia sekä turvallista kasvua ja kehitystä tukee jokaisen yksikön valmius- ja varautumissuunnitelmiin kirjatut toimintatavat kriisitilanteiden, kuten äkillisten tapaturmien, sairauskohtausten tai kuoleman varalle. Valmius- ja varautumissuunnitelmaan on myös kirjattu ohjeet ja toimintatavat normaaliolojen häiriötilanteita, kuten sähkö- tai vesikatkoja, murtotilanteita tai henkilöstön saatavuuteen liittyviä poikkeusoloja varten. Toimintaohjeet uhka-, vaara- ja väkivaltatilanteita varten sekä henkilökunnan psykososiaalisen tuen järjestämisen tavat on myös kuvattu suunnitelmassa.

Usvan hyvinvointia, kuntoutumista ja kasvua tukeva toiminta

Miten Usvassa edistetään asiakkaiden fyysistä, psyykkistä, kognitiivista ja sosiaalista toimintakykyä?

Usvan päivärytmi on rakennettu tukemaan lasten päivärytmiä, psyykkistä hyvinvointia, koulunkäyntiä ja vapaa-aikaa. Usvan arki rakentuu koulukäynnistä, arjen askareista, kuten yhdessäolosta ja -tekemisestä, vapaa-ajan harrastuksista, kodinhoidosta, ruuanlaitosta ja ulkoilusta. Arkea Usvassa ohjaa yhteinen strukturoitu viikko- ja päiväohjelma, jonka sisälle on rakennettu jokaiselle lapselle yksilölliset tarpeet huomioiva viikko- ja

päiväohjelma. Viikko- ja päivärytmillä pyritään tukemaan lasten arjen sujuvuutta, riittävää unta, ravintoa, fyysistä hyvinvointia ja saamaan lapsilla onnistumisen kokemuksia oman elämänhallintansa osalta.

Usvassa opetellaan aikuisten ohjauksella erilaisia kodinhoidollisia taitoja, kuten pyykinpesua, ruuanlaittoa ja siivoamista. Lapset osallistuvat omien taitojensa ja kykyjensä puitteissa Usvan arjen askareisiin yhdessä aikuisen kanssa esimerkiksi omilla keittiövuoroillaan.

Iltaisin ja viikonloppuisin Usvassa harrastetaan ja vietetään kodinomaista vapaa-aikaa. Viikko-ohjelmaan on suunniteltu erilaisia toimintoja, joiden sisältö suunnitellaan yhdessä lasten kanssa lasten viikkokatsauksessa. Viikonloppuisin vietetään usein elokuvailtaa tai lisäksi muuta yhdessä suunniteltua toimintaa. Loma-aikojen yhteistä toimintaa suunnitellaan yhdessä lasten kanssa.

Koulunkäynti tapahtuu perusopetuksen osalta joko lapsen oman kotikunnan koulussa, Jokioisten Paanan yläkoulussa tai Miinan alakoulussa, Lapsen tarvitessa erityistä tukea opiskelunsa tueksi, voidaan perusopetus järjestää myös Forssan Akvarellin koulussa tai joissakin tapauksissa opetus voidaan järjestää Usvassa. Jatko-opinnot järjestyvät lähipaikkakuntien ammattioppilaitoksissa tai lukioissa, esimerkiksi Forssan Ammatti-instituutti, Forssan yhteislyseo, Ypäjän Hevosopisto sekä Loimaan ammattiopisto Novida

Koulupaikkojen hankinnasta ja tukipalvelusta vastaa koulu yhteistyössä yksikönjohtajan, lapsen omaohjaajien ja lapsen asioista vastaavan sosiaalityöntekijän kanssa. Koulunkäynnistä ja yhteistyöstä koulun kanssa vastaa yksikön johtaja ja lasten omaohjaajat.

Koulunkäynnin tukemiseen liittyy tiiviisti koulun kanssa tehtävä yhteistyö. Olemme tiiviisti yhteydessä lapsen luokanvalvojaan puhelimitse sekä Wilman välityksellä. Seuraamme lapsen lukujärjestystä, tuntimerkintöjä sekä koulunkäyntiä. Tuemme lasten läksyjen tekoa, pyrimme vaikuttamaan läksyjenteon tapoihin ja rutiineihin niin, että lapsi oppii itselleen toimivia ja hyviä oppimistapoja.

Tavoitteenamme jokaiselle lapselle:

- Lapsen oman tason mukainen perusopetus (yleis- tai erityisopetus)
- Peruskoulusta suoriutuminen
- Jatko-opiskelupaikka lapsen toiveiden ja tulevaisuuden tavoitteiden mukaisesti

Liikunta-, kulttuuri- harrastus- ulkoilu yms mahdollisuuksia toteutetaan seuraavasti:

Iltaisin ja viikonloppuisin Usvassa harrastetaan ja vietetään kodinomaista vapaa-aikaa. Viikko-ohjelmaan on suunniteltu erilaisia toimintoja, joiden sisältöä suunnitellaan lasten kanssa yhdessä lasten kokouksissa. Harrasteiltoja järjestetään lasten toiveiden mukaan erikseen sovittuina ajankohtina. Niiden sisältönä voi olla esimerkiksi keilaaminen, pakohuonepeli, askartelu, yhteinen ulkoilu tai erilaiset retket.

Lasta tuetaan olemassa olevaan harrastukseen ja sen puuttuessa lapselle pyritään löytämään jotakin Usvan ulkopuolista toimintaa/ harrastus, jonka pariin aikuiset ohjaavat ja osallistuvat lapsen kanssa tarvittaessa yhdessä. Usvasta tehdään yhteistyötä muiden toimijoiden, kuten Jokioisten nuorisotoimen sekä 3. sektorin yhdistysten ja urheiluseurojen kanssa.

Miten asiakkaiden toimintakykyä, hyvinvointia ja kuntouttavaa toimintaa koskevien tavoitteiden toteutumista seurataan?

Tavoitteiden toteutuminen ja seuranta toteutuvat omaohjaajatyön keinoin. Seurannassa apuna käytetään asiakastietojärjestelmä Nappulaa, hyödyntäen asiakassuunnitelmaan sekä hoito- ja kasvatussuunnitelmaan kirjattuja tavoitteita. Käytössämme on toimintakykymittari, jonka avulla arvioimme säännöllisesti lapsen toimintakyvyn kehitystä. Henkilökunta on lapsen arjessa aktiivisesti läsnä, jolloin arjen toimintojen ohessa kuntouttavan toiminnan arviointi ja havainnointi tapahtuu vuorovaikutuksessa lapsen ja aikuisen kanssa.

Usvan ravitsemus ja hyvää ruokahuoltoa tukevat toimintatavat

Miten yksikön ruokahuolto on järjestetty?

Usvan asuinyksikössä ruoka valmistetaan itse ja syödään yhdessä aikuisten ja lasten kesken. Nämä hetket ovat tärkeitä esimerkin ja kohtaamisen hetkiä. Ruokatarvikkeet haetaan paikallisista kaupoista, pääsääntöisesti Jokioisten S-marketista tai Forssan Prismasta.

Miten asiakkaiden erityiset ruokavaliot ja rajoitteet otetaan huomioon?

Lapsen tullessa Usvaan häneltä kysytään mahdolliset ruokavaliot, rajoitteet ja allergiat. Usvassa valmistetaan ruoka huomioiden lasten allergiat, ruokavaliot ja rajoitteet. Tarvittaessa valmistetaan myös erillinen ruoka lapsen ruokavalion mukaisesti.

Miten asiakkaiden riittävää ravinnon ja nesteen saantia sekä ravitsemuksen tasoa seurataan?

Usvassa on tarjolla viisi ateriaa päivässä (lämpimät: lounas ja päivällinen) Ruokalistat on suunniteltu yhdessä lasten kanssa. Käytössä on kiertävä ruokalista, mihin lapsilla on mahdollisuus esittää omia toivomuksiaan toiveruokapäivänä. Kaikilla aterioilla huomioidaan monipuolisuus ja ravitsemussuosituksia. Ruokailun suhteen ohjaajat havainnoivat lasten ruokailutottumuksia ja kirjaavat havainnoistaan lasten päivittäisraportoinnin yhteydessä.

Usvan hygieniakäytännöt

Miten yksikössä seurataan yleistä hygieniatasoa ja miten varmistetaan, että asiakkaiden tarpeita vastaavat hygieniakäytännöt toteutuvat annettujen ohjeiden ja asiakkaiden palvelutarpeiden mukaisesti?

Hygieniakäytännöistä on oma ohjeistuksensa, kuten siivouksen, ruuan käsittelyn sekä ruuan lämpötilojen omavalvonnan osalta. Jokaisella Usvan hoito- ja kasvatushenkilöstöön kuuluvalla on voimassa oleva hygieniapassi. Työnantaja huolehtii yhdessä työterveyshuollon kanssa siitä, että jokaiselta työntekijältä on saatu luotettava selvitys siitä, ettei tällä ole salmonellatartuntaa (salmonellatodistus)

Miten yksikön asuinhuoneiden siivous on järjestetty?

Lapset siivoavat omat huoneensa kerran viikossa siivouspäivänä yhdessä ohjaajan ohjauksella ja avustuksella.

Miten yksikön yleisten tilojen siivous on järjestetty?

Hoito- ja kasvatushenkilöstöllä on vastuu huolehtia yhteisten tilojen siisteydestä. Yhteisten tilojen siivoamisesta on erillinen suunnitelma, jota ohjaajat noudattavat. Yksikössä käy myös ulkopuolinen siivousalan ammattilainen siivoamassa yhteiset tilat kerran kuukaudessa.

Miten yksikön pyykkihuolto on järjestetty?

Usvassa on yhteinen pyykkikone ja kuivausrumpu. Lapset huolehtivat omien vaatteidensa pesusta ohjaajien ohjauksella ja avustuksella. Yksikön liinavaatteiden pesusta huolehtivat ohjaajat.

Miten em. tehtäviä tekevä henkilökunta on koulutettu/perehdytetty yksikön puhtaanapidon ja pyykkihuollon toteuttamiseen ohjeiden ja standardien mukaisesti?

Yksikössä on laadittu kirjalliset ohjeet puhtaanapitoon ja pyykkihuoltoon. Jokainen työntekijä perehtyy ohjeisiin ja tehtäviin perehdytyksen yhteydessä.

Usvan infektioiden torjunta

Hygieniayhdyshenkilön nimi ja yhteystiedot:

Säde Mäntylä, 050 534 0071, sade.mantyla@sospro.fi

Marika Mäntyvaara, 050 345 4503, marika.mantyaara@sospro.fi

Miten infektioiden ja tarttuvien sairauksien leviäminen ennaltaehkäistään?

Yksikköön on laadittu valmius- ja varautumissuunnitelma, sekä varautumissuunnitelma koronan ja tarttuvien tautien varalta. Yksikön henkilökunta toimii ohjeistuksien mukaisesti.

Usvan terveyden- ja sairaanhoito

Miten varmistetaan asiakkaiden suunhoitoa, kiireetöntä sairaanhoitoa ja kiireellistä sairaanhoitoa sekä äkillistä kuolemantapausta koskevien ohjeiden noudattaminen?

Lastensuojelulain (417/2007, 88/2010) sijaishuoltoon sijoittamisen yhteydessä lapsen terveydentila on tutkittava, ellei terveydentilaa ole ollut mahdollista tutkia aikaisemmin tai muusta syystä ei ole käytettävissä riittäviä tietoja lapsen hoidon järjestämiseksi sijaishuollon aikana.

Lapsen tullessa Usvaan, hänelle varataan aika terveystarkastukseen. Terveystarkastus tehdään Forssan seudun hyvinvointikuntayhtymän Jokioisten terveyskeskuksessa. Omaohjaaja organisoii ajanvarauksen terveystarkastukseen.

Perusterveydenhuolto järjestetään Jokioisten terveyskeskuksessa. Terveyskeskus sijaitsee noin kahden kilometrin etäisyydellä nuorisokodista. Perusterveydenhuollosta saa tarvittaessa lähetteen erikoissairaanhoidon Forssan aluesairaalaan esimerkiksi Forssan nuorisopsykiatrian poliklinikalle.

Kouluterveydenhuolto/opiskelijaterveydenhuolto järjestetään jokaisessa koulussa oppilaan mukaan. Kouluterveydenhoitaja voi tarvittaessa olla mukana muissakin lapsen koulunkäyntiin liittyvissä asioissa. Ikäkausien mukaiset kouluterveystarkastukset toteutetaan kouluissa.

Hammashoito hoidetaan Forssan seudun hyvinvointikuntayhtymän Jokioisten tai Forssan Hammashoitolassa.

Akuuttihoito hoidetaan Forssan seudun hyvinvointikuntayhtymän päivystyspoliklinikalla tai Kanta-Hämeen keskussairaalan yhteispäivystyksessä.

Erikoissairaanhoidon järjestetään Forssan sairaalan tai Kanta-Hämeen keskussairaalan poliklinikoilla.

Miten pitkäaikaissairaiden asiakkaiden terveyttä edistetään ja seurataan?

Hoitosuunnitelman mukainen yhteistyö hoitavan tahon kanssa sekä sen mukainen toiminta.

Kuka yksikössä vastaa asiakkaiden terveyden- ja sairaanhoidosta?

Asuinyksikössä lapselle on nimetty kaksi omaohjaajaa, jotka vastaavat kokonaisvaltaisesti lapsen hoidosta ja kasvatuksesta. Usvassa työskentelee terveydenhuollon ammattilaisia ja akuuteissa tilanteissa koko hoito- ja kasvatushenkilöstö on vastuussa lapsen terveyden- ja sairaanhoidosta.

Miten lääkehoitosuunnitelmaa seurataan ja päivitetään?

Seuranta toteutetaan arvioimalla lääkehoidon toteutumista lääkevastaavan ja yksikön johtajan toimesta. Seurannan tukena on IMS poikkeamien hallintajärjestelmä. Lääkehoitosuunnitelma päivitetään vähintään kerran vuodessa.

Kuka vastaa yksikön lääkehoidon kokonaisuudesta?

Toiminnanjohtaja Säde Mäntylä, Yksikönjohtaja Marika Mäntyvaara, Usvan lääkevastaava Liisa Heleä.

Usvan monialainen yhteistyö

Miten yhteistyö ja tiedonkulku asiakkaan palvelukokonaisuuteen kuuluvien muiden sosiaali- ja terveydenhuollon palveluntajien ja eri hallinnonalojen kanssa on järjestetty?

Pääasiassa lapsen omaohjaajat lapsen parhaiten tuntevana, toimivat yhteistyön linkkinä muiden tahojen kanssa toimittaessa. Yksikön johtaja toimii omaohjaajien tukena ja osallistuu tarvittaessa myös lasta koskevaan moniammattiseen yhteistyöhön. Moniammatillinen työskentelytapa koostuu esimerkiksi verkostoneuvotteluista ja yhteydenpidoista puhelimitse sekä sähköpostitse.

Asiakasturvallisuus

Sospron lastenkodeissa huolehditaan kokonaisvaltaisesti lasten ja heidän perheidensä asiakasturvallisuudesta. Asiakasturvallisuudesta vastaa arjessa jokainen työvuorossa oleva. Asiakasturvallisuutta varmentavien toimintatapojen noudattamista ohjaa ja valvoo yksikön lähiesihenkilö ja yksikön asiakasturvallisuuden toimivuudesta, ohjeistuksista ja käytännöistä vastaa kokonaisuudessaan yksikön vastuuhenkilö. Asiakasturvallisuuden edistämiseksi yhteistyötä tehdään kaikkien turvallisuudesta vastaavien viranomaisten ja toimijoiden kanssa. Jokaisen lastenkotimme ja toimitilamme turvallisuus on kuvattu yksikön valmius- ja varautumissuunnitelmaan. Suunnitelma pitää sisällään turvallisuusselvitykset, palo- ja pelastussuunnitelmat sekä varautumissuunnitelmat ja käytännöt uhka- ja vaaratilanteiden varalle. Järjestämme turvallisuusharjoitukset eli turvallisuuskävelyt sekä henkilöstölle että lapsille säännöllisesti kerran vuodessa. Sospron kaikissa yksiköissä on kirjallinen ohjeistus kriisitilanteiden varalle.

Usvan asiakasturvallisuus

Miten yksikön tilojen terveellisyteen liittyvät riskit hallitaan?

Yksikön tilat sijaitsevat pienkerrostalossa, jossa Usva sijaitsee rakennuksen yläkerrassa. Lisäksi kellarikerroksessa on yhteisiä harrastustiloja, kuten elokuvahuone, sauna, musiikkihuone ja monitoimitila.

Asiakasturvallisuuden parannusehdotuksista käydään keskustelua henkilöstön työryhmäkokouksissa. Poikkeamien ja palautteiden sekä henkilöstön havaintojen myötä, ennaltaehkäistään riskitilanteita ja kehitetään toimintaa asiakasturvallisuuden näkökulmasta. Asiakasturvallisuus on keskiössä toiminnan suunnittelussa ja toteutuksessa. Henkilöstöä koulutetaan turvallisuuteen liittyvissä asioissa, kuten paloturvallisuus, ensiaputaidot, turvallinen lääkehoito ja hallittu aggressiivisuuden ja väkivallan ennaltaehkäisy sekä kohtaaminen (MAPA).

Yksikössä on hyväksytty lääkehoitosuunnitelma ja pelastussuunnitelma.

Miten tehdään yhteistyötä muiden asiakasturvallisuudesta vastaavien viranomaisten ja toimijoiden kanssa?

Yksikössä käy ulkopuolinen kiinteistöhuolto Envor Groupilta, joka osaltaan vastaa tilojen turvallisuudesta ja terveellisyydestä. Työterveyshuolto sekä terveystarkastaja käyvät myös säännöllisesti tarkistamassa tilat ja ottavat kantaa tilojen terveellisyteen. Lisäksi yhteistyötä tehdään muiden toimijoiden kanssa esimerkiksi henkilöstön koulutukseen liittyen, kuten alkusammutuskoulutus ja MAPA -koulutus.

Lisäksi palotarkastaja käy säännöllisin väliajoin tarkastamassa tilat ja antaa omat huomionsa turvallisuuteen liittyen.

Henkilöstö

Sospron henkilöstö koostuu sosiaali-, terveys- ja kasvatustieteiden ammattilaisista, joilla on joko toisen asteen tai korkeakoulutasoinen tutkinto. Henkilöstörakenteessa noudatamme lain määräyksiä sekä sopimusvaatimuksia. Rekrytoitavan henkilöstön osaaminen ja soveltuvuus varmistetaan rekrytointiprosessin yhteydessä ja valittavien henkilöiden ammattioikeuksia koskevat rekisteritiedot tarkistetaan sosiaali- ja terveydenhuollon ammattihenkilöiden keskusrekisteristä, Julki-Terhikistä ja Julki-Suosikista. Kunkin yksikön rekrytointisuunnitelmassa huomioidaan olemassaolevan työryhmän henkilöstön osaaminen ja kokemus sekä yksikön sijoitettujen lasten tarpeet.

Jokainen sosprolainen perehdytetään työtehtäviensä hoitamiseen lain- ja sopimusten sitomalla tavalla ja hänen osaamisestaan huolehditaan työsuhteen aikana täydenniskoulutuksen, työnopastuksen ja kehittämisen avulla. Perehdyttämisen, työnopastuksen ja suunnitelmallisen kehittämistyön avulla sitoutamme uudet ja vanhat työntekijämme yritykseen ja toimintakäytäntöihimme. Perehdyttäminen on myös ennakoivaa turvallisuustoimintaa. Hyvin perehdytetty työntekijä hallitsee työtehtävän, työssä käytettävät työvälineet ja -menetelmät sekä osaa toimia myös uhka- ja poikkeustilanteissa.

Sosprossa jokaiselle uudelle työntekijällemme nimetään perehdyttäjä, joka vastaa perehdyttämisen toteuttamisesta. Samalla suunnitellaan, miten perehdytys toteutetaan. Perehdytyksen toteutuksessa hyödynnetään perehdytyskortteja, jotka toimivat perehdytykseen kuuluvien asioiden sisällön määrittäjinä, muistilistoina, aikataulutajina ja perehdyttäjien nimeämisessä sekä vastuuttamisessa. Perehdytysaikaan vaikuttaa muun muassa perehtyjän työtehtävä, vastualueet ja perehtyjän aiempi työelämäkokemus. Usein kuitenkin ensimmäinen kuukausi työsuhteen alusta on intensiivisin vaihe perehdyttämässä ja siinä ajassa suurin osa työhön liittyvistä tehtävistä ja asioista tulee olla perehdytettyinä. Nimetyn pääperehdyttäjän lisäksi jokaisen työyhteisön jäsenen tulee osallistua uuden työntekijän perehdyttämiseen sekä työtehtävien että työyhteisön toimintatapojen osalta. Jokainen perehdytysprosessi myös arvioidaan yhdessä perehtyjän, perehdytyksestä vastuullisen sekä mahdollisesti muun työryhmän kesken. Perehdytyksen tukena Sosprolla on erilaiset koulutus- ja ohjevideot, sekä laatujärjestelmään kuuluvat työtä ohjaavat kuvaukset, ohjeet ja lomakkeet. Perehdytyskokonaisuutta tukee myös konsernihallinnon keskitetty perehdytystoiminta, jonka avulla perehdytykseen saadaan tasalaatuisuutta.

Sosprossa osaamista kehitetään ammatillisen osaamisen ylläpitämiseksi ja kehittämiseksi, lain- ja säästöjen mukaisen toiminnan varmistamiseksi sekä edelläkäviijyyden saavuttamiseksi. Osaamista kehitetään muun muassa koulutuksen, työnohjauksen, kehityskeskustelujen ja työssä oppimisen avulla. Koulutuksia toteutetaan yksilö, työryhmä ja koko henkilöstölle suunnattuina koulutuksina. Henkilöstön osaamista kehitetään vuosittain pidettävän kehityskeskustelun ja siihen kuuluvan osaamiskartoituksen pohjalta. Osaamiskartoitusten perusteella jokaiseen työryhmään muodostetaan yksikön kasvuympäristöä tukevat osaamistavoitteet ja yhdessä sovitut koulutustoimenpiteet yksikön koulutussuunnitelmaan. Koulutussuunnitelma on osa yksikön toimintasuunnitelmaa. Osaamisen kehittämisen tukena henkilöstöllä sekä esihenkilöillä on laatujärjestelmään kuuluva prosessikaavio, jossa kuvataan toimenpiteet sekä ohjeet osaamisen kehittämiseksi henkilökohtaisella sekä työryhmätasolla.

Sospron täydenniskoulutusohjelma Sospro-Akatemia tuottaa yhteistyössä Tampereen Ammattikorkeakoulun TAMKin kanssa sosprolaisten täydenniskoulutuksen. Täydenniskoulutusohjelmaan kuuluu lastensuojelun substanssia tukevat opinnot, yksikön profiilin mukaiset erikoistumisopinnot sekä mahdollisuus syventää osaamista laajoissa opintokokonaisuuksissa.

Henkilöstön työhyvinvointi muodostuu hyvästä johtamisesta, osaavasta ja aikaansaavasta työtiimistä, työn ja muun elämän yhteensovittamisesta, yhteisesti sovituista pelisäännöistä sekä terveyttä edistävästä ja tukevista työterveyspalveluista. Työhyvinvoinnin toteutumista tuetaan Varhainen tuki -toimintamallin avulla. Varhaista välittämistä toteutetaan sekä esihenkilötyönä että työyhteisön jäsenenä. Myös työterveyshuolto on usein mukana tilanteen kartoittamisessa ja toimenpiteitä suunniteltaessa. Työyhteisökyselyn avulla selvitämme henkilöstömme kokemusta työhyvinvoinnin toteutumisesta. Työyhteisökyselyssä kysymme sitä, kuinka hyvin työn hallinnan tunne toteutuu, millainen kokemus on esihenkilötyöstä ja työyhteisön toimivuudesta. Tulosten perusteella

jokaisessa työyhteisössä laaditaan yksikön toimintasuunnitelmaan kuuluvaan työhyvinvointisuunnitelmaan tavoitteet ja toimenpiteet työhyvinvoinnin kehittämiseksi. Työhyvinvointikysely tehdään vuosittain kehittämistoimenpiteiden vaikuttavuuden arvioimiseksi. Työhyvinvointia varmentavien toimintatapojen noudattamista ohjaa ja valvoo yksikön lähiesihenkilö esihenkilönsä tuella. Yksikön työhyvinvointia tukevien toimintatapojen, ohjeistusten ja käytäntöjen kehittämisestä vastaa kokonaisuudessaan yksikön vastuhenkilö.

Usvan hoito- ja kasvatushenkilöstön määrä, rakenne ja riittävyys sekä sijaisten käytön periaatteet

Miten seurataan toimintayksikön henkilöstön riittävyttä suhteessa asiakkaiden palvelujen tarpeisiin? Miten henkilöstövoimavarojen riittävyys varmistetaan?

Lastenkodissa on aluehallintoviraston myöntämän luvan mukainen mitoitus 1:1. Vähintään puolella työryhmästä on ammattikorkeakoulututkinto. Yksikön hoito- ja kasvatushenkilöstö on moniammatillista ja henkilöstöllä on soveltuvan tutkinnon lisäksi asiakkaiden tuen tarpeen mukaista täydennyskoulutusta. Henkilöstöllä on pääosin runsaasti lastensuojelutyön kokemusta. Poikkeavissa tilanteissa haetaan lapsikohtaista lisäresurssia sijoittavalta kunnalta.

Mitkä ovat sijaisten käytön periaatteet?

Tavoitteena on käyttää pitkäaikaisia ja tuttuja sijaisia. Sijaiset perehdytetään hyvin tuntityöntekijöille suunnatun perehdytyskortin avulla ja sijaisia pyritään käyttämään mahdollisimman vähän, vain henkilöstön koulutus- ja sairaspoissaolo- sekä loma-aikoina.

Vuoroissa pyritään siihen, että sijaiset työskentelisivät työparityöskentelynä yhdessä vakituiseen henkilökuntaan kuuluvan kanssa, Sijaisia vuoroon rekrytoidessa kiinnitetään ensisijaisesti huomiota siihen, että sijainen olisi työskennellyt talossa mahdollisimman pitkään ja olisi lapsille entuudestaan tuttu. Sijaisten käytössä kiinnitetään huomiota henkilön koulutukseen ja osaamiseen.

Miten varmistetaan vastuuhenkilöiden/lähiesihenkilöiden tehtävien organisointi siten, että lähiesihenkilöiden työhön jää riittävästi aikaa?

Tehtäväkuvan mukaisella ennakkoinnilla ja työn suunnittelulla.

Usvan henkilöstön rekrytoinnin periaatteet

Miten työnantaja varmistaa työntekijöiden riittävän kielitaidon?

Kielitaito varmistetaan haastatteluvaiheessa.

Mitkä ovat yksikön henkilökunnan rekrytointia koskevat periaatteet?

Rekrytoinnissa on keskeistä henkilön alalle soveltuvuus, työkokemus sekä koulutus.

Miten rekrytoinnissa otetaan huomioon työntekijän soveltuvuus ja luotettavuus työtehtäviinsä?

Rekrytoitaessa katsotaan työkokemuksen riittävyttä em. tehtäviin ja tarkistetaan henkilöiden rikostaustaotteet sekä Valviran ammattirekisteriin kuulumisen.

Usvan toimintatavat henkilöstön perehdyttämiseksi ja täydennyskouluttamiseksi

Miten huolehditaan työntekijöiden ja opiskelijoiden perehdytyksestä asiakastyöhön ja omavalvonnan toteuttamiseen?

Usvan työntekijältä vaaditaan monia ominaisuuksia (sitoutuneisuutta, vuorovaikutustaitoja) peruskoulutuksen ja työkokemuksen lisäksi. Perehdyttäminen on työnantajan vastuulla, mutta iso vastuu on myös perehdyttävällä, jotta hän oma-aloitteisesti tutustuu mm. yrityksen arvomaailmaan sekä tapaan toimia ja hyödyntää työyhteisön kokemus.

Perehdyttämiseen varataan työaikaa ja asiat käydään läpi perehdytysuunnitelman mukaisesti. Yrityksessä on käytössä perehdytyskortit, jotka ohjaavat käsittelemään uuden työntekijän kanssa kaikki tarpeelliset aiheet. Perehdytyskortin avulla varmistetaan, että kaikki asiat on käyty läpi. Perehdytys on osana henkilöstön työhyvinvoinnin ja sitoutumisen tavoitteellista saavuttamista yhdessä työn laadun ja asiakasturvallisuuden

ja -tyytyväisyyden kanssa. Perehdytyksen aikana esimies käy keskustelua työntekijän kanssa, jotta kehittämiskohdat ja työntekijän perehdytyksen onnistumista voidaan arvioida jo perehdytyksen aikana. Koeaikana esimies ja perehdytettävä käyvät kolme koeajanarviointi- keskustelua, jossa perehdytyksen riittävyys ja työntekijän osaaminen on keskiössä. Näin varmistetaan riittävä perehdytys ja henkilöstön osaaminen.

Miten ja kuinka usein henkilökunnan täydennyskoulutusta järjestetään?

Työyhteisöllä on mahdollisuus osallistua erilaisiin täydennyskoulutuksiin oman kiinnostuksensa sekä yksikön toimintasuunnitelman mukaisesti. Koulutukseen hakeutumista kannustetaan ja tuetaan. Oman työn jatkuva kehittäminen ja ideoiminen ovat koko ajan tärkeää ja ammattieettisten ohjeiden mukaista.

Konsernissa on käytössä Sospro Akatemia, mikä on räätälöity koulutussuunnitelma lastensuojelun sijaishuollon tarpeisiin. Sospro Akatemia järjestetään yhdessä TAMK:in kanssa. Sospro Akatemia tarjoaa täydennyskoulutusta muun muassa lastensuojeluosaamisesta, neuropsykiatrisesta erityisosaamisesta, psykiatrisesta erityisosaamisesta ja käytöshäiriöiden kohtaamisesta. Usvassa järjestetään tarpeen mukaan myös konsernin ulkopuolista täydennyskoulutusta koko henkilökunnalle.

Toimitilat

Sospron lastenkodit on suunniteltu lasten tarpeiden mukaisiksi. Tilojen viihtyisyydestä ja toimivuudesta huolehditaan koko henkilöstön toimesta mutta esihenkilöt vastaavat oman työnjakonsa mukaisesti toimitilojen ylläpitoon, huoltoon ja epäkohtien korjaamiseen liittyvästä yhteistyöstä toimipistekohtaisten yhteistyökumppaneiden kanssa.

Jokaisella lapsella on oma huone, jonka lapsi saa sisustaa omannäköisekseen, omilla tavaroillaan. Lastenkodin tiloissa lapsilla on tilaa toimia, mahdollisuus olla yhdessä sekä myös mahdollisuus omaan rauhaan ja lepoon. Lasten yksityisyyden suoja huomioidaan tilojen käytössä esimerkiksi niin, että omaohjaaja keskustelee lapsen omista asioista lapsen oman huoneen rauhassa. Sospron lastenkodit sijaitsevat erilaisissa ympäristöissä, toiset maaseudun rauhassa ja toiset lähellä palveluja kaupunkimaisemmassa ympäristössä. Kunkin lastenkodin pihapiirissä on mahdollisuus yhdessäoloon ja ulkoiluun.

Toimitilojen asiakasturvallisuutta varmentavien toimintatapojen noudattamista ohjaa ja valvoo yksikön lähiesihenkilö. Yksikön tilojen toimivuudesta, tilojen käyttöön liittyvistä ohjeistuksista ja käytännöistä vastaa kokonaisuudessaan yksikön vastuhenkilö.

Usvan tilojen käytön periaatteet

Usvan tilat palvelevat Usvaan sijoitettujen lasten tarpeita. Usvassa jokaisella lapsella on oma huone. Lapsi voi tuoda omia tavaroitaan, joilla hän voi sisustaa huoneensa omannäköisekseen. Lisäksi lapselle voidaan sovitusti hankkia omaan huoneeseen yhdessä ohjaajan kanssa hänelle mieluisia tavaroita, kuten esimerkiksi viherkasveja, jotta siitä tulisi mieluisampi ja kodikkaampi. Usvassa olevia yhteisiä tiloja ovat keittiö, pelihuone olohuone ja kodinhoituhuone. Lisäksi lastenkodissa on yhteisinä tiloina kellarissa sijaitsevat saunatilat, pelihuone, musiikkihuone sekä monitoimitila, jossa on muun muassa pienimuotoiseen kuntoiluun soveltuvia välineitä. Usvassa lapsilla on tilaa toimia yhdessä, mutta myös mahdollisuus omaan rauhaan ja lepoon.

Usva sijaistaa maaseudulla peltojen ja metsien ymäreimänä. Usvan pihapiirissä on mahdollisuus yhdessäoloon ja ulkoiluun.

Teknologiset ratkaisut

Sospron lastenkotien henkilöstön sekä asiakkaiden turvallisuudesta voidaan tarvittaessa huolehtia erilaisilla kulunvalvontakameroilla sekä hälytys- ja kutsulaitteilla. Kaikissa yksiköissä ei ole tallentavaa kameravalvontaa. Tallentavan kameravalvontajärjestelmän tarkoitus on ennaltaehkäistä lastenkodin omaisuuteen, henkilökuntaan tai asiakkaisiin kohdistuvaa rikollisuutta ja auttaa tapahtuneiden vahinkojen vastuukysymysten selvittämisessä. Tallentavalla kameravalvontajärjestelmällä pyritään suojaamaan asiakkaiden ja henkilökunnan työrauhaa, lisätä heidän turvallisuuttaan, valvoa kiinteistön kuntoa ja materiaalin säilyvyyttä sekä auttaa järjestyksen ylläpidossa. Tätä tarkoitusta varten rekisteriin tallennetaan kiinteistön piha-alueella oleskelevien henkilöiden tietoja. Sosprolla on kameravalvonnan tietosuojaresisteri, joka löytyy sospro.fi nettisivuilta. Tietosuojarekisterissä kerrotaan, että rekisteröidylle henkilölle kerrotaan aina mitä tietoja hänestä kerätään ja miten tietoja käsitellään. Rekisteröidyllä on oikeus nähdä kameravalvonnan rekisteriseloste hänen sitä pyytäessä. Tallentavasta kameravalvonnasta ilmoitetaan kyltein, jotka on asennettu kameravalvonnan välittömään läheisyyteen.

Yksikön teknologisiin ratkaisuihin liittyvien toimintatapojen noudattamista ohjaa ja valvoo yksikön lähiesihenkilö. Teknologisten ratkaisuiden toimivuudesta, ohjeistuksista ja käytännöistä vastaa kokonaisuudessaan yksikön vastuhenkilö. Yksikössä käytettävistä teknologisista ratkaisuista on kerrottu tarkemmin seuraavassa luvussa.

Usvan teknologiset ratkaisut

Mitä kulunvalvontaan tarkoitettuja teknologisia ratkaisuja yksiköllä on käytössä?

Nuorisokodissa on sprinkler-järjestelmä tulipalojen varalle.

Käytössä on Securitaksen kautta Ajax-järjestelmä, jota voidaan hallita Nuorisokodin ohjaajien puhelimien kautta. Ajax järjestelmään kuuluvat ovi- ja ikkunahälyttimet sekä sitä kautta on mahdollistaa hälyttää toisen asuinyksikön apua sisäiseen uhka- ja vaaratilanteeseen tai vartijan apua ulkopuolisen uhan varalle.

Mitä teknologisia ratkaisuja asiakkailta on henkilökohtaisessa käytössä (yksikön hankkimia)

Ei ole asiakkaiden käytössä.

Miten asiakkaiden henkilökohtaisessa käytössä olevien turva- ja kutsulaitteiden toimivuus ja hälytyksiin vastaaminen varmistetaan?

Ei ole asiakkaiden käytössä.

Turva- ja kutsulaitteiden toimintavarmuudesta vastaavan henkilön nimi ja yhteystiedot?

Toiminnanjohtaja Säde Mäntylä, 050 534 0071, sade.mantyla@sospro.fi

Yksikön johtaja Marika Mäntyvaara, 050 345 4503, marika.mantyaara@sospro.fi

Terveydenhuollon laitteet ja tarvikkeet

Lääkealan turvallisuus- ja kehittämiskeskus (Fimea) valvoo lääkinällisten laitteiden vaatimustenmukaisuutta sekä palveluntuottajien toimintaa. Fimea käsittelee myös lääkinällisiin laitteisiin liittyviä vaaratilanneilmoituksia (Fimea 1/2023). Sospron lastenkodeissa noudatetaan Fimean määräyksiä ja ohjeita. Lääkinällisten laitteiden käytämisestä ja niiden turvallisuudesta arjessa vastaa yksikön johtaja. Lääkinällisten laitteiden turvalliseen käyttöön annetaan riittävä perehdytys ja tarvittaessa asianmukainen koulutus. Laitteita käytetään sekä huolletaan valmistajan ja lääkärin ohjeiden mukaisesti.

Lääkinällisiä laitteita Sospron sijaishuollon yksiköissä ovat muun muassa verensokerimittari, alkometri, verenpainemittari, Covid-19 testit, lapsen/nuoren insuliini pumppu, suu- ja nenäsuojat. Mikäli lääkinällisessä laitteessa on yksilöllinen laitetunniste (Unique Device Identification, UDI) eli lääkinälliseen laitteeseen liittyvä yksilöllinen numero- tai kirjainkoodi, merkitään tämä laite ja koodi lääkehoitosuunnitelmaan. Koodin avulla tietyt markkinoilla olevat laitteet voidaan tunnistaa yksiselitteisesti, ja niiden jäljitettävyys helpottuu. Lääkinällisten laitteiden turvallisuutta varmentavien toimintatapojen noudattamista ohjaa ja valvoo yksikön lähiesihenkilö ja yksikön lääkinällisten laitteiden toimivuudesta, niiden käyttöön liittyvistä ohjeistuksista ja käytännöistä vastaa kokonaisuudessaan yksikön vastuuhenkilö.

Lääkinällisiin laitteisiin liittyvistä vaaratilanteista ilmoitetaan välittömästi yksikön johtajalle sekä sairaanhoitajalle /lääkehoidon vastuuhajaajalle ja täytetään lääkityspoikkeamailmoitus Ilonan tai IMS mobile sovelluksen kautta. Vaaratilanteista, jotka ovat johtaneet tai olisivat saattaneet johtaa lapsen terveyden vaarantumiseen lääkinällisen laitteen ominaisuuksien, ei-toivottujen sivuvaikutusten, häiriötoiminnan sekä riittämättömän tai virheellisen merkinnän vuoksi, on myös tehtävä mahdollisimman pian ilmoitus Lääkealan turvallisuus ja kehittämiskeskukselle (Fimea). Ilmoituksessa kerrotaan mahdollisimman tarkat tiedot lääkinällisestä laitteesta, sen UDI koodi ja muut yksilöivät tiedot valmistajan vaaratilanneselvitystä varten. Ilmoitus lähetetään sähköpostitse laitevaarat@fimea.fi. Ilmoituksen voi toimittaa myös faksilla 029 522 3002 tai postitse: Lääkealan turvallisuus- ja kehittämiskeskus (Fimea), Lääkinälliset laitteet, Mannerheimintie 166, PL 55,00034 Helsinki.

Usvan terveydenhuollon laitteet ja tarvikkeet

Miten varmistetaan asiakkaiden tarvitsemien apuvälineiden ja yksikön käytössä olevien lääkinällisten laitteiden hankinnan, käytön ohjauksen ja huollon asianmukainen toteutuminen?

Mikäli lapsella on apuvälineitä, niistä sovitaan erikseen.

Miten varmistetaan, että terveydenhuollon laitteista ja tarvikkeista tehdään asianmukaiset [vaaratilanneilmoitukset](#)?

Toimitaan ohjeen mukaan.

Terveydenhuollon laitteista ja tarvikkeista vastaavan henkilön nimi ja yhteystiedot

Toiminnanjohtaja Säde Mäntylä, 050 534 0071, sade.mantyla@sospro.fi

Yksikön johtaja Marika Mäntyvaara, 050 345 4503, marika.mantyaara@sospro.fi

Yksikön lääkehoitovastaava Liisa Heleä

Asiakastietojen käsittely ja kirjaaminen

Jokaisella sosprolaisella ja kaikilla asiakkaillamme on oikeus tietosuojaan. Tietosuojakäytäntömme antavat turvaa henkilötietojen käsittelyyn, kun osoitamme miten ja millä edellytyksillä henkilötietoja keräämme sekä käsittelemme ja miten henkilötiedot on suojattu. Henkilötietojen käsittely Sosprolla perustuu aina lakiin. Asiakastietojen käsittely perustuu lakiin sosiaali- ja terveydenhuollon asiakastietojen käsittelystä [Asiakastietolaki](#). Noudatamme henkilötietojen käsittelyssä Suomen ja Euroopan unionin lainsäädäntöä. Sosprolla henkilötietojen käsittely perustuu myös Sospro-konsernin yhteiseen tietosuojapolitiikkaan ja tietoturvasuunnitelmaan.

Sospron tietoturvasuunnitelma on laadittu vastaamaan Terveyden ja hyvinvoinnin laitoksen (THL) määräystä Sosiaali- ja terveydenhuollon palvelun antajien, apteekkien ja itsenäisten ammatinharjoittajien, Kansaneläkelaitoksen sekä Kanta-välityspalveluiden tuottajien tietosuoja ja tietoturvallisuuden omavalvontasuunnitelmasta (THL määräys 3/2024 tietoturvasuunnitelmaan sisällytettävistä selvityksistä ja vaatimuksista eli THL/4/4.05.00/2024). Sospron tietoturvasuunnitelma päivitetään Sospron johtamisen kellon mukaisesti kerran vuodessa huhti-toukokuussa, tai jos tietoturvaan liittyvissä asioissa tapahtuu oleellinen muutos. Tietoturvasuunnitelman päivittämisestä vastaavat tietosuojavastaava sekä laatujohtaja. Yksikön tietoturvasuunnitelman mukaisesta työskentelystä vastaa yksikön johtaja ja toiminnallisen kokonaisuuden osalta toiminnanjohtaja. Tietoturvasuunnitelma on päivitetty 15.8.2024.

Yleiset tietoturvakäytäntömme on kerrottu Sospro-konsernin yhteisessä tietosuojaan käsikirjassa ja tätä täydentävät tietojärjestelmäkohtaiset ohjeet. Tietosuojaan käsikirjassa ohjeistetaan myös toimintatavat tietojärjestelmiin ja tiedon käsittelyyn liittyviin poikkeustilanteisiin. Tietosuojaan liittyvistä loukkauksista ja poikkeamista tehdään aina myös sisäinen poikkeamailmoitus, jonka käsittely on kuvattu kohdassa Riskien hallinnan järjestelmät ja toimintatavat. Tietosuoja- ja -turvaohjeistuksemme ovat koko henkilöstön käytettävissä sisäisessä intranetissämme Ilonassa. Jokaisen esihenkilön vastuulla on perehdyttää uudet sosprolaiset tietosuoja- ja -turvakäytäntöihimme. Perehdytyksen tukena toimii Sospro-konsernin tietosuojavastaava ja asiakastiedon osalta laatujohtaja.

Sospro.fi-verkkosivuilla kerromme tietosuojakäytännöistämme ja käytämme rekisteröityjen informoimiseen Sospron yhteisiä tietosuojaselosteita:

- Asiakasrekisterin-tietosuojaseloste
- Rekrytointirekisterin-tietosuojaseloste
- Markkinointirekisterin-tietosuojaseloste

Sospron sijaishuollon yksiköiden asiakastyö perustuu hyvinvointialueen toimeksiantoon. Hyvinvointialue toimii asiakastiedon rekisterinpitäjänä ja Sospron yksiköt toimivat tietojen käsittelijänä. Asiakastietojen käsittelyn osalta noudatamme voimassa olevan lainsäädännön lisäksi rekisterinpitäjän antamia ohjeita ja ohjaamme asiakkaita olemaan yhteydessä suoraan sijoittavaan hyvinvointialueeseen asiakastiedon kirjaamiseen liittyvistä korjaus- ja muutostarpeista. Henkilöstö, myös lyhytaikaiset sijaiset, perehdytetään huolelliseen ja asianmukaiseen asiakastiedon käsittelyyn. Yksikön johtajat valvovat ohjeiden mukaista toimintaa ja toiminnallisen kokonaisuuden vastuuhenkilö vastaa siitä, että henkilöstö tuntee asiakastiedon käsittelyyn liittyvät kirjalliset ohjeet ja noudatettavat menettelytavat sekä vastaa siitä, että koko henkilöstöllä on riittävä asiantuntemus ja osaaminen asiakastietojen käsittelyyn.

Asiakastyön kirjaaminen on työmme laadun, kehittämisen ja vaikuttavuuden varmistamisen yksi keskeisin väline. Noudatamme hyvän dokumentoinnin periaatteita, joiden mukaisesti asiakastietojen dokumentointi on asiakastyön luonnollinen osa ja se vaatii erityistä huolellisuutta ja osaamista. Palveluissamme toteutettava dokumentointi on osa työtämme ja sen näkyväksi tekemistä. Hyvin laadituilla asiakirjoilla edistämme lapsen etua. Sosprossa asiakastiedon hallintaan ja dokumentointiin käytetään Nappula-ohjelmistoa. Nappula on sosiaalihuollon asiakastietojen tallentamiseen ja käsittelemiseen tarkoitettu selainkäyttöinen asiakastietojärjestelmä. Nappula on helpokäyttöinen ja luotettava työkalu, joka on suunniteltu erityisesti lastensuojelun sijais- ja avohuollon tarpeisiin. Lainsäädännössä tapahtuvat muutokset tuodaan Nappulaan ohjelmatoimittajan toimesta automaattisesti. Nappula on tietoturvallinen ja luotettava järjestelmä, jossa käyttöoikeuksia hallitaan henkilökohtaisilla käyttäjätunnuksilla, sekä työasema- ja organisaatiokohtaisilla varmenteilla. Jokaisella työntekijällä on käyttäjätunnuksensa mukaiset oikeudet asiakastietoihin.

Jokaisella on vastuu siitä, miten asioita kirjataan sekä sisällön, että kieliasun osalta. Asiakastyön kirjaaminen toteutetaan ajantasaisesti ja asiakkaita osallistaen. Asiakkailta on oikeus tietää mitä heistä kirjataan ja miksi. Dokumentointiin, sekä asiakastietojen kirjaamiseen, että Nappulan käyttöön, liittyvä ohjeistus löytyy koko henkilöstön käyttöön Sospron sisäisestä intranet Ilonasta. Ohjeistuksia käydään läpi uusien työntekijöiden perehdytyksessä sekä säännöllisesti työryhmissämme. Näin varmistamme lasten asioiden dokumentoinnin asianmukaisesti sekä laadukkaasti. Asiakastiedon laadukasta ja turvallista käsittelyä arjessa ohjaa ja valvoo yksikön lähiesihenkilö. Yksikön laadukkaaseen asiakastiedon kirjaamiseen liittyvistä ohjeistuksista ja käytännöistä vastaa kokonaisuudessaan yksikön vastuhenkilö.

Usvan toimintatavat asiakastyön kirjaamisessa

Miten työntekijät perehdytetään asiakastyön kirjaamiseen?

Kirjaaminen on osa perehdytysuunnitelmaa ja työntekijät perehdytetään kirjaamiseen suunnitelman mukaisesti.

Miten varmistetaan, että asiakastyön kirjaaminen tapahtuu viipymättä ja asianmukaisesti?

Työvuoron suunnittelussa huomioidaan riittävä aika kirjaamiseen työvuoroissa.

Miten varmistetaan, että toimintayksikössä noudatetaan tietosuojaan ja henkilötietojen käsittelyyn liittyvä lainsäädäntöä sekä yksikölle laadittuja ohjeita ja viranomaismääräyksiä?

Toimintaohjeet ovat kaikkien saatavilla sisäisessä intrassa Ilonassa. Toimintaohjeet käydään läpi työryhmäpalaverissa vuosittain ja aineen tarpeen vaatiessa.

Miten huolehditaan henkilöstön ja harjoittelijoiden henkilötietojen käsittelyyn ja tietoturvaan liittyvästä perehdytyksestä ja täydennyskoulutuksesta?

Kirjalliset ohjeet ovat Ilona intranetissä sekä perehdytyskansiossa. Tietosuojakoulutusta järjestetään henkilökunnalle Sosprolla säännöllisesti ja osaaminen varmistetaan yhteisellä keskustella työryhmäkokouksissa.

Tietosuojavastaavan nimi ja yhteystiedot

Sospro-konsernin tietosuojavastaavana toimii kehityspäällikkö Elina Ikäläinen (tietosuojavastaava@sospro.fi, elin.a.ikalainen@sospro.fi , p. 050 469 8282).

Onko yksikölle laadittu salassa pidettävien henkilötietojen käsittelyä koskeva seloste?

Kyllä, yksikön salassa pidettävien henkilötietojen käsittelyä koskeva seloste sisältyy Sospro-konsernin Henkilötietojen tietosuojarekisteriin.

Yhteenveto kehittämissuunnitelmasta

Sospron lastenkotien toteuttaman palvelun laatuun, asiakasurvallisuuteen ja asiakkaiden oikeusturvan toteutumiseen sekä poikkeamien hallintaan liittyvät kehittämistarpeet tunnistetaan yksikkökohtaisesti jokaisen yksikön toimintasuunnitelmassa. Sospron yksiköiden toimintasuunnitelmat toimivat yksikön toimintaa ohjaavina kehittämissuunnitelmina. Toimintasuunnitelmissa tunnistetaan asiakkaiden kasvuympäristöön liittyvät kehittämistarpeet sekä henkilöstön osaamiseen ja työhyvinvointiin liittyvät kehittämistarpeet.

Toimintasuunnitelman koulutus- ja työhyvinvointisuunnitelmat toimivat myös yhteistoimintalain tarkoittamana työyhteisön kehittämissuunnitelmana. Yksikön toimintasuunnitelmaan kirjattujen kehittämiskohteiden valinta perustuu yksikön toiminnan aktiiviseen seurantaan ja omavalvontaan. Toimintasuunnitelmassa arvioidaan yksikön turvallisuustilanne sekä asiakkaiden oikeusturvan toteutuminen asiakastyön ja arjen havaintojen, asiakaspalautteiden ja viranomaisohjauksen sekä poikkeamailmoitusten kautta. Toimintasuunnitelmaan kirjattujen toimenpiteiden seuranta toteutetaan neljän kuukauden välein työryhmän kesken. Yksikön lähiesihenkilö seuraa ja valvoo toimenpiteiden toteuttamista arjessa ja arvioi kehittämistyön vaikutuksia säännöllisesti operatiivissa kokouksissaan vastuuhenkilön tai esihenkilönsä kanssa. Yksikön vastuuhenkilö vastaa kokonaisuudessaan yksikön toimintasuunnitelman laatimisesta, seurannasta ja arvioinnista.

Akuuttien tilanteiden lisäksi työryhmät käsittelevät asiakastyön laatuun ja turvallisuuteen liittyviä asioita kuukausittain työryhmäkokouksissa ja esihenkilöt käsittelevät henkilöstöön sekä asiakkuuksiin liittyvät kehittämistarpeet kahden viikon välein operatiivisissa kokouksissa. Molemmat käsittelyt, tilanteeseen sovitut korjaavat toimenpiteet, niiden seuranta, sekä toteutusvastuu, kirjataan kunkin kokouksen pöytäkirjaan.

Usvan kehittämissuunnitelman yhteenveto

Yhteenveto Usvan toiminnassa todetuista kehittämistarpeista, joiden toteutumista seurataan toimintasuunnitelmassa:

2024 kehittämistarpeet:

- Omaohjaajatyön kehittäminen
- Palautetietoinen työskentely
- Neuropsykiatrisen osaamisen kasvattaminen
- Osallisuuden vahvistaminen/lisääminen
- Asiakastietojen dokumentointi

Tehdyt toimenpiteet ja niiden arviointi 11.6.2024

- Omaohjaajatyön kehittäminen
 - Alkuvuodesta Usvassa on kehitetty omaohjaajatyötä säännöllisin omaohjaajapalaveroin yksikön johtajan ja omaohjaajien kesken. Hoito- ja kasvatussuunnitelmat ovat tulleet laadukkaammiksi, ajantasaisemmiksi ja selkeämmäksi. Toimintakykymittari on otettu osaksi hoito- ja kasvatussuunnitelmaa nykytilan kuvaukseen ja uusien tavoitteiden laatimiseen.
- Omaohjaajatyön kehittämisen seuraava painopiste on omaohjaajien itseohjautuvuuden kehittämisessä omaohjattavan asioiden suhteen asioita ennakoiden ja ottaen huomioon lapsen osallisuuden omassa hoito- kasvatusta ja kuntoutusprosessissaan.
- Palautetietoisuuden työskentelyn vahvistaminen
 - Palautetietoista työtä on kehitetty Usvassa alkuvuodesta kysyen asiakaspalautteita huomattavasti säännöllisemmin, ja palautteiden kyseleminen on tullut osaksi työskentelyä.

- Seuraavan jakson painopiste keskittyy asiakaskokemuksissa saadun tuloksen hyödyntämiseen. Työryhmän kokouksissa käydään suunnitelmallisesti läpi palautteet, joita on kerätty ja reflektoidaan omaa ja työyhteisön toimintaa palautteiden pohjalta.
- Neuropsykiatrisen osaamisen kasvattaminen
 - Neuropsykiatrisia osaamista on kehitetty Usvassa alkuvuodesta. Usvan arjesta on tullut lapsille strukturoidumpaa ja ennakoitumpaa. Kaikille lapsille on otettu käyttöön viikko- ja/tai päiväohjelma riippuen siitä, kummasta lapsia hyötyy enemmän.
 - Usvan viikko-ohjelmaan on rakennettu aiempaa enemmän toiminnallisuutta. Viikko-sisältää monipuolista erilaista toimintaa, ja näin jokaisen lapsen on mahdollista hyödyntää ja löytää omia vahvuuksiaan ja saada onnistumisen kokemuksia.
- Seuraavan jakson painopisteena on erilaisten menetelmien lisääminen koko työyhteisön käyttöön sekä jo olemassa olevan materiaalipankin kasvattaminen.
- Osallisuuden vahvistaminen/kasvattaminen
 - Osallisuutta on Usvassa vahvistettu ja kasvatettu ottamalla lapsia mukaan arjen hetkiin. Usvassa on muun muassa luovuttu kauppatilauksista ja pääosin esimerkiksi arjen ruokaostokset tehdään yhdessä lasten kanssa. Lisäksi lapsia otetaan oman ikä- ja kehitystasonsa mukaan muun muassa kierrätykseen, ruoka-, vaate- ja siivoushuoltoon. Usvassa on viikottaiset lasten kokoukset, jossa keskustellaan yhteisistä asioista, liittyen esimerkiksi arjen asioihin ja yhteiseen tekemiseen, jonka tekemiseen nuoret saavat vaikuttaa. Nuoria pyritään jatkossakin ottamaan entistä enemmän mukaan arjen suunnitteluun siinä määrin, kuin he siihen ikätasoisesti pystyvät ja haluavat osallistua.
 - Lasten osallisuutta omaan hoito-, kasvatus- ja kuntoutusprosessiin on vahvistettu alkuvuodesta myös asiakaskokemuksen kysymisellä, tavoitteellisilla omaohjaajahetkillä ja ottamalla lapset mukaan suunnittelemaan omaa hoito- ja kasvatusprosessiaan laadittaessa esimerkiksi hoito- ja kasvatussuunnitelmaa, kausikooostetta sekä toimintakykymittaria.
 - Lisäksi lapsen vanhemmat otetaan mukaan lapsensa hoitoon, kasvatukseen ja kuntoutukseen pitämällä heihin omaohjaajien toimesta säännöllisesti viikottain yhteyttä. Lisäksi vanhemmilta kysytään asiakaskokemusta, ottamalla mukaan toimintakykymittarin täyttämiseen sekä hoito- ja kasvatussuunnitelman laadintaan.
- Painopiste osallisuuden vahvistamisessa ja kehittämisessä on vahvistaa lapsen mukaan ottamista entistä vahvemmin päivittäiskirjaukseen, kuukausikooosteiden laadintaan sekä hoito- ja kasvatussuunnitelmien laadintaan ja päivittämiseen. Seuraavan kauden aikana tavoitteena on vahvistaa myös lapsen vanhempien osallisuutta toimintakykymittarin ja hoito- ja kasvatussuunnitelman laadinnassa.
- Asiakastietojen dokumentointi
 - Dokumentointia on kehitetty ja vahvistettu alkuvuodesta henkilökunnalle järjestetyllä kaksiosaisella kirjaamiskoulutuksella. Koulutus on pitänyt sisällään muun muassa hyvän ja laadukkaan kirjaamisen periaatteita. Lisäksi koulutuksen ohella on syntynyt paljon sisältörikasta yhteistä keskustelua työryhmän kesken. Osaltaan koulutua on valmistanut työntekijöitä Kanta- järjestelmään siirtymiseen.
 - Alkuvuonna on vahvistettu myös hoito- ja kasvatussuunnitelmassa asetettujen tavoitteiden aukikirjaamista ja niiden seuraamista ja toteutumista osana päivittäiskirjauksia sekä kausikooosteita laadittaessa.
 - Laadukkaamman dokumentoinnin ansiosta myös tiedonkulku on osaltaan vahvistunut.
- Seuraavan kauden painopiste asiakastietojen dokumentoinnissa on yhdenmukaisuuden ja osallisuuden lisäämisessä.

Tehdyt toimenpiteet ja arviointi 10.10.2024

- Omaohjaajatyön kehittäminen.

Omaohjaajatyöskentelyä toteutetaan työparityöskentelynä. Omaohjaajilla on vahva rooli lapsen asiantuntijoina ja he ottavat vastuuta lapsen kokonaistilanteesta yhdessä yksikön johtajan kanssa.

- Palautetietoisuuden työskentelyn vahvistaminen

Asiakaskokemuksesta saadut tulokset käydään läpi ja pohditaan merkityksiä saadun tiedon perusteella. Saadun tiedon perusteella asetetaan joitakin tavoitteita työskentelylle ja pohditaan yhteisiä toimintatapoja. Kehitystä on tapahtunut ja pohja työskentelylle on olemassa.

- Neuropsykiatrisen osaamisen kasvattaminen

Neuropsykiatrisia osaaminen on kehittynyt ja vahvistunut koko työryhmässä. Usvan arjesta on tullut lapsille strukturoidumpaa ja ennakoitumpaa. Kaikille lapsille on otettu käyttöön viikko- ja/tai päiväohjelma riippuen siitä, kummasta lapsia hyötyy enemmän. Toimivia menetelmiä jaetaan työryhmässä.

- Osallisuuden vahvistaminen/kasvattaminen

Lapsen ja hänen vanhempiensa osallisuutta varmennetaan Usvassa yksilötasolla. Yksilöllisyydellä tarkoitetaan sitä, että otetaan huomioon jokaisen omat toiveet, voimavarat ja vahvuudet sekä kykeneväisyys. Lapsia otetaan mukaan myös dokumentointiin omista asioistaan, mutta pyritään rauhoittamaan liiallinen dokumentointiin mukaan ottaminen, jotta arjesta ei tule lapselle niin suorituskeskeistä, eikä lapsi kokisi olevansa jatkuvasti jonkin arvioinnin kohteena. Lapsille halutaan antaa mahdollisuus mahdollisimman tavalliseen elämään, jossa lapsi voi olla osallisena omana itsenään.

- Asiakastietojen dokumentointi

Dokumentoinnissa huomioidaan lapsen osallisuutta.

- Dokumentoinnissa on vahvistunut ja tullut näkyvämmäksi vahvuus ja voimavarakeskeisyys hyvää huomaten.



SOSPRO

Päivitetty kehittämissuunnitelma omavalvontahavaintojen perusteella 10.10.2024:

- Turvallisuus:

Hyvän huomaamisen mielen, kielen ja asenteen vahvistaminen. Hyvän huomaamisen kautta turvallisuuskulttuurin parantaminen arjen teoilla.

- Omaohjaajatyön kautta osallisuuden varmentaminen:

Toimintakykymittarin aktiivisempi hyödyntäminen työmenetelmänä.

- Palautetietoisuuden työskentely:

Asiakaskokemuksen perusteella luodaan selkeitä tavoitteita työskentelylle, johon pääsemiseksi pohditaan konkreettiset toimenpiteet. Arviointia tehdään säännöllisesti omaa toimintaa reflektoiden.

- Dokumentointi

- Tavoitteiden mukaisen työskentelyn näkyminen päivittäiskirjaamisessa

- Pehdytys

- Uusien ja vanhojen työntekijöiden osaamisen varmistaminen pehdytyskorttien avulla

Sospron omavalvontaohjelma

Vuoden 2023 alusta voimaan astunut Laki sosiaali- ja terveydenhuollon järjestämisestä (612/2021) määrittää sen kuudennessa (6.) luvussa hyvinvointialueiden järjestämisvastuun piiriin kuuluvien palvelujen järjestämisen ja tuottamisen omavalvontaa sekä viranomaisvalvontaa. Sospro kuuluu yksityisenä sosiaalipalveluja tuottavana palveluntuottajana hyvinvointialueiden järjestämisvastuun piiriin, Järjestämislain 40 §:n mukaisesti. Vuoden 2024 alusta voimaan astunut laki sosiaali- ja terveydenhuollon valvonnasta [Sote-valvontalaki](#) määrittää tarkemmin palveluntuottajana Sospron yksiköiden ja palveluntuottajan omavalvontavelvoitetta.

Sospron omavalvontaohjelma kattaa kaikki Sospron itsensä tuottamat sekä alihankkijalta hankitut palvelut. Sospron omavalvontaohjelma kattaa kaikkien yksiköiden omavalvontasuunnitelmat sekä niiden liitteet, yksikkökohtaiset valmius- ja varautumissuunnitelmat sekä Sospron tietoturvasuunnitelman. Yksikkökohtaiset omavalvontasuunnitelmat on laadittu Valviran antaman määräyksen (1/2024) mukaisesti. Omavalvontaohjelma on julkaistu sospro.fi-verkkosivuilla helmikuussa 2023 ja se päivitetään neljän (4) kuukauden välein.

Sospron omavalvontaohjelman seurantaan perustuvat havainnot käsitellään Konsernin johtoryhmässä neljän kuukauden välein (tammi-, touko- ja lokakuussa), jonka jälkeen havainnot sekä niiden perusteella tehtävät toimenpiteet julkaistaan sospro.fi-verkkosivuilla. Sospron omavalvontaohjelmaan kuuluu, että jokainen yksikkö päivittää omavalvontasuunnitelman sekä siihen liittyvät kehittämissuunnitelmansa ja niiden toteutumisen seurannan neljän kuukauden välein, samassa rytmissä omavalvontaohjelman kanssa. Omavalvonnan havainnot koostuvat johtamisjärjestelmään kuuluvasta omavalvonnan seurannasta, poikkeamien hallinnan mallin mukaisista epäkohtailmoitusten käsittelystä sekä asiakas- ja viranomaispalautteisiin perustuvasta seurannasta. Omavalvontasuunnitelmien päivitykset julkaistaan ajantasaisesti sospro.fi-verkkosivuilla, kunkin yksikön toimipistetiedoissa.

Usvan omavalvontasuunnitelman seuranta

Usvan omavalvontasuunnitelman hyväksyy ja vahvistaa toimintayksikön vastaava johtaja.

Paikka ja päiväys:	Hyväksyjän nimi ja allekirjoitus:	Päivittäjän nimi ja allekirjoitus:
15.11.2023	Marika Mäntyvaara / Säde Mäntylä	
11.6.2024	Säde Mäntylä	Marika Mäntyvaara
11.10.2024	Säde Mäntylä	Säde Mäntylä