

Rubiinin omavalvontasuunnitelma



Sisällysluettelo

Johdanto	3
Rubiini yksikköä koskevat tiedot	4
Alihankinta ja ostopalvelut	4
Omavalvontasuunnitelman laatiminen	5
Rubiini yksikön omavalvontasuunnitelman laatiminen	5
Toiminta-ajatus, arvot ja toimintaperiaatteet	7
Rubiini yksikön toiminta-ajatus ja -periaatteet	8
Omavalvonnan toimeenpano	9
Riskien ja epäkohtien tunnistaminen ja niiden korjaaminen	9
Riskienhallinnan järjestelmät ja menettelytavat	10
Riskien hallinnan työnjako	11
Luettelo riskienhallinnan/omavalvonnan toimeenpanon ohjeista	12
Rubiini yksikön riskienhallinnan toimeenpanon ohjeet	12
Riskien tunnistaminen	13
Ilmoitusvelvollisuus	13
Riskien ja esille tulleiden epäkohtien käsitteleminen	14
Korjaavat toimenpiteet	15
Asiakkaan asema ja oikeudet	16
Hoito- ja kasvatussuunnitelma lastensuojelun sijaishuollossa	17
Itsemääräämisoikeuden vahvistaminen	21
Rubiini yksikön toimintatavat itsemääräämisoikeuden vahvistamiseksi	23
Asiakkaan asiallinen kohtelu	25
Rubiini yksikön toimintatavat asiakkaan asiallisen kohtelun varmistamiseksi	26
Asiakkaiden osallisuus	26
Rubiini yksikön toimintatavat asiakkaiden ja läheisten osallisuuden varmistamiseksi	27
Rubiini yksikössä asiakkaana olevien oikeusturva	27
Rubiini yksikön omatyöntekijät	28
Palvelun sisällön omavalvonta	29
Rubiini yksikön hyvinvointia, kuntoutumista ja kasvua tukeva toiminta	29
Rubiini yksikön ravitsemus ja hyvää ruokahuoltoa tukevat toimintatavat	31
Rubiini yksikön hygieniakäytännöt	31
Rubiini yksikön infektioiden torjunta	32
Rubiini yksikön terveyden- ja sairaanhoito	32
Rubiini yksikön monialainen yhteistyö	33
Asiakasturvallisuus	34
Rubiini yksikön asiakasturvallisuus	34
Henkilöstö	35
Rubiini yksikön hoito- ja kasvatushenkilöstön määrä, rakenne ja riittävyys sekä sijaisten käytön periaatteet ..	36
Rubiini yksikön henkilöstön rekrytoinnin periaatteet	36
Rubiini yksikön toimintatavat henkilöstön perehdyttämiseksi ja täydennyskouluttamiseksi	36
Toimitilat	37
Rubiini yksikön tilojen käytön periaatteet	37
Teknologiset ratkaisut	37
Rubiini yksikön teknologiset ratkaisut	38
Terveydenhuollon laitteet ja tarvikkeet	39
Rubiini yksikön terveydenhuollon laitteet ja tarvikkeet	39
Asiakastietojen käsittely ja kirjaaminen	39
Rubiini yksikön toimintatavat asiakastyön kirjaamisessa	41
Yhteenveto kehittämissuunnitelmasta	42
Rubiini yksikön kehittämissuunnitelman yhteenveto	42
Sospron omavalvontaohjelma	44
Rubiinin yksikön omavalvontasuunnitelman seuranta	44

Johdanto

Sospron laatujärjestelmä varmentaa Sosprossa tuotettujen sosiaalihuollon palvelujen laatua ja vaikuttavuutta sekä asiakkaittemme oikeusturvan ja osallisuuden toteutumista. Sen tavoitteena on lisätä asiakastyytyvyyttä, palveluiden laatua sekä vaikuttavuutta asiakkaiden hyvinvoinnin vahvistamiseksi.

Sospron laatujärjestelmä perustuu yleisesti sosiaalihuoltoa [Sosiaalihuoltolaki](#) sekä erityisesti lastensuojelua [Laste nsuojelulaki](#) koskevaan lainsäädäntöön sekä lakiin sosiaali- ja terveydenhuollon valvonnasta [Sote-valvontalaki](#). Lainsäädännön lisäksi laatujärjestelmä huomioi Valviran määrittämät sosiaalipalveluiden omavalvontasuunnitelman vaatimukset [Valviran antama määräys \(1/2024\)](#), aluehallintovirastojen ohjeistukset sekä Sosiaali- ja terveysministeriön julkaisemat lastensuojelun laatusuosituksen ja sijaishuollon prosessin kriteerit ([STM julkaisu 2019:8](#)).

Laatujärjestelmään perustuen on laadittu Sospron sijaishuollon palvelujen omavalvontasuunnitelma, jota sovelletaan Sospro Oy:n, Sospro Satakunta Oy:n, Sospro Kanta-Häme Oy:n, Nuorisokoti Ermi Oy:n, Sospro Pirkanmaa Oy:n sekä Sospro Etelä-Pohjanmaa Oy:n lastenkodeissa.

Sospron sijaishuollon palvelujen omavalvontasuunnitelmaan perustuen on jokainen Sospron sijaishuollon asuinyksikkö laatinut omaa toimintaansa koskevan omavalvontasuunnitelman.

Rubiini yksikköä koskevat tiedot

Sospro Pirkanmaa Oy

Y-tunnus: 2017380-6

Hyvinvointialue: Pirkanmaan hyvinvointialue

Sijaintikunta yhteystietoinen: Nokian kaupunki, sosiaalityö, Harjukatu 21, 37100 Nokia

Aluehallintoviraston luvan myöntämispäivä: 14.10.2022

Palvelu, johon lupa on myönnetty: Yksityisten ympärivuorokautisten sosiaalipalveluiden tuottaminen

Toimintayksikön / Asuinyksikön nimi: Sospro Pitkäniemi/Rubiini

Toimintayksikön / Asuinyksikön osoite: Kivimiehenkatu 5, 37100 NOKIA

Palvelumuoto: Lastensuojelun sijaishuolto

Asiakaspaikkamäärä: 7

Lähiesihenkilö/yksikön johtaja: Taija Turunen

Lähiesihenkilön/yksikön johtajan puhelinnumero: 050-3865951

Lähiesihenkilön/yksikön johtajan sähköpostiosoite: taija.turunen@sospro.fi

Vastuuhenkilö/toiminnanjohtaja: Miia Nippala

Vastuuhenkilön/toiminnanjohtajan puhelinnumero: 050-3702061

Vastuuhenkilön/toiminnanjohtajan sähköpostiosoite: miia.nippala@sospro.fi

Yksikön hoito- ja kasvatushenkilöstössä käytetään alihankintana vuokratyövoimaa: KYLLÄ/EI

Alihankinta ja ostopalvelut

Alihankintana/ostopalveluna tuotetut palvelut ja palveluntuottajan tiedot:

Rubiinin työnohjaajana toimii: Petri Mattila 0400-734731 Uniquemind

Miten varmistamme alihankinta/ostopalveluna tuotetun palvelun laadun ja turvallisuuden?

Sospro hankkii henkilöstön työnohjauksen ostopalveluna. Työnohjauksissa ei käsitellä asiakkaiden henkilötietoja. Ostopalveluna tai toimeksiantosopimuksella voidaan hankkia myös erityisosaamista henkilöstön konsultatiiviseksi tueksi. Konsultatiivisissa tilanteissa ei käsitellä asiakkaiden henkilötietoja, eikä erityisosaaja osallistu hoito-, kasvatus- ja kuntoutustyöhön.

Sospron yksiköiden hoito-, kasvatus- ja kuntoutustyön henkilöstön määräaikaisessa sijaisuudessa voidaan käyttää henkilöstövuokrausyritysten kautta hankittua vuokratyövoimaa. Vuokratyövoima perehdytetään Sospron tuntityöntekijän ja vuokratyöntekijän perehdytyskortin mukaan, joka pitää sisällään Sospron turvallisuusohjeistukset sekä laatujärjestelmään kuuluvan poikkeamien hallinnan mallin mukaisen poikkeamien ilmoittamistavan. Vuokratyöntekijän perehdytyksessä otetaan huomioon työtehtävän kesto ja henkilön osaaminen tarvittaviin työtehtäviin. Vuokratyöntekijöitä ei käytetä lastenkodin johtajan eli vastuuhenkilön tehtävissä. Vuokratyöntekijän rikosrekisteriote tarkistetaan viimeistään ensimmäiseen vuoroon tullessa. Hänellä tulee olla mukanaan joko paperinen tai sähköinen rikostaustaote, joka on enintään 6 kk vanha. Vuokratyöntekijöiden salassapitovelvoite sekä asiakastiedon käyttöoikeudet määritetään Sospron ja henkilöstövuokrausyrityksen välisessä Henkilötietojen käsittelysopimuksessa.

Onko alihankintana tuottavilta palveluntuottajilta vaadittu omavalvontasuunnitelmat?

Ei, palveluntuottajan omavalvontasuunnitelmia ei ole vaadittu mutta palveluntuottajalta edellytetään, että se vastaa henkilöstönsä tehtävään edellytetyistä riittävästä kokemuksesta ja koulutuksesta, työntekijöiden ammattitaidon ylläpitämisestä ja kehittämisestä, henkilöstön vastuu- ja potilasvakuutuksista sekä lakisääteisistä tapaturma-, oikeusturva- ja työttömyysvakuutuksista.

Omavalvontasuunnitelman laatiminen

Sospron lastenkoteihin on laadittu sosiaali- ja terveydenhuollon valvontalain 27§:n mukainen omavalvontasuunnitelma palvelun laadun, turvallisuuden ja asianmukaisuuden varmistamiseksi. Suunnitelma päivitetään neljän kuukauden välein ja pidetään julkisesti nähtävänä sospro.fi-verkkosivuilla sekä yksikössä. Päivittäminen ja julkaisu tehdään Sospron johtamisen vuosikellon mukaan tammi-, touko- ja lokakuussa. Omavalvontasuunnitelmat päivitetään myös aina, jos toimintaan tai sen asikasturvallisuutta varmistaviin käytäntöihin tulee oleellinen muutos. Omavalvontasuunnitelman toteutumista seurataan säännöllisesti yksiköissä ja sen toimintaa kehitetään viranomaisohjauksen ja -palautteen sekä asiakkailta ja heidän läheisiltään, että yksikön henkilöstöltä säännöllisesti kerättävän palautteen perusteella. Sospron palveluista on asiakkaiden, heidän läheisten sekä yhteistyökumppaneiden mahdollista antaa palautetta ja kehittämisehdotuksia myös sospro.fi sivuilta löytyvään palautekanavaan. Myös nämä palautteet huomioidaan jokaisen yksikön omavalvonnassa ja sen kehittämisessä.

Sospron lastenkotien omavalvontasuunnitelmat sekä niiden liitteenä olevat hyvää kohtelua koskevat suunnitelmat on laadittu erikseen jokaiseen lastenkodin asuinyksikköön. Sospron lastenkotien omavalvontasuunnitelmat laaditaan palvelusta vastaavan esihenkilön eli toiminnanjohtajan, työryhmän lähiesihenkilön eli yksikön johtajan sekä työryhmän yhteistyönä. Omavalvontasuunnitelman päivittämisestä vastaa yksikön lähiesihenkilö (yksikön johtaja) ja yksikön toiminnasta vastaava esihenkilö (toiminnanjohtaja) hyväksyy päivitettyt omavalvontasuunnitelmat. Yksikköön sijoitettujen lasten kanssa keskustellaan omavalvontaan liittyvistä käytännöistä sekä yksikön toimintatavoista säännöllisesti lastenkokouksissa. Omavalvontaan liittyvä palautteet ja epäkohtien tunnistaminen sekä turvallisuusasiat ovat jokaisen työryhmäkokouksen asialistalla kuukausittain.

Hyvää kohtelua koskevat suunnitelmat on laadittu lastensuojelulain 61 b§:n mukaisesti. Omavalvontasuunnitelmat sekä niiden liitteenä olevat hyvää kohtelua koskevat suunnitelmat arvioidaan ja tarkastetaan Sospron vuosikellon mukaan neljän kuukauden välein tammi- touko- ja syyskuussa, sekä lisäksi aina silloin, jos toiminta oleellisesti muuttuu tai, jos omavalvonnassa on havaittu palvelun laatuun tai asikasturvallisuuteen liittyvien toimintatapojen tai ohjeistusten muuttamisen tarve.

Rubiini yksikön omavalvontasuunnitelman laatiminen

Omavalvontasuunnitelman laatiminen

Sospron lastenkoteihin on laadittu sosiaalihuoltolain 47§:n mukainen omavalvontasuunnitelma palvelun laadun, turvallisuuden ja asianmukaisuuden varmistamiseksi. Suunnitelma pidetään julkisesti nähtävänä sospro.fi-verkkosivuilla sekä yksikössä, sen toteutumista seurataan säännöllisesti ja toimintaa kehitetään asiakkailta sekä toimintayksikön henkilöstöltä säännöllisesti kerättävän palautteen perusteella.

Sospron lastenkotien omavalvontasuunnitelmat sekä niiden liitteenä olevat hyvää kohtelua koskevat suunnitelmat on laadittu erikseen jokaiseen lastenkodin asuinyksikköön. Sospron lastenkotien omavalvontasuunnitelmat laaditaan palvelusta vastaavan toiminnan johtajan, työryhmän yksikön johtajan sekä työryhmän yhteistyönä. Yksikköön sijoitettujen lasten kanssa keskustellaan omavalvontaan liittyvistä käytännöistä sekä yksikön toimintatavoista säännöllisesti lastenkokouksissa. Omavalvontaan liittyvä epäkohtien tunnistaminen sekä turvallisuusasiat ovat jokaisen työryhmäkokouksen asialistalla kuukausittain.

Hyvää kohtelua koskevat suunnitelmat on laadittu lastensuojelulain 61 b §. n mukaisesti. Omavalvontasuunnitelmat sekä niiden liitteenä olevat hyvää kohtelua koskevat suunnitelmat arvioidaan ja tarkastetaan Sospron johtamisen vuosikellon mukaan aina huhtikuussa sekä lisäksi aina illoin, jos toiminta oleellisesti muuttuu tai, jos omavalvonnassa on havaittu palvelun laatuun tai asikasturvallisuuteen liittyvien toimintatapojen tai ohjeistusten muuttamisen tarve.

Rubiini yksikön omavalvontasuunnitelman laatiminen

Omavalvonnan suunnittelusta ja seurannasta vastaava henkilö (nimi ja yhteystiedot):

Taija Turunen, yksikön johtaja, 050-3865951/ taija.turunen@sospro.fi

Miia Nippala, toiminnanjohtaja, 050-3702061/ miia.nippala@sospro.fi

Sospro Pitkäniemi

Kivimiehenkatu 5

37100 Nokia

Omavalvontasuunnitelman viimeisin päivitys (pvm):

22.10.2024

Ketkä osallistuvat omavalvontasuunnitelman laadintaan ja miten pidetään huolta henkilöstön osallistamisesta suunnitelman laatimiseen?

Omavalvontasuunnitelman seurannasta ja päivittämisestä vastaa toiminnanjohtaja ja yksikön johtaja. Päivittämiset kirjataan muistiin omavalvontasuunnitelman lokiin. Henkilöstö osallistuu omavalvontasuunnitelman laadintaan esimerkiksi työryhmäkokouksissa.

Miten yksikössä seurataan ja varmistetaan omavalvontasuunnitelman ajantasaisuus ja miten usein se päivitetään?

Omavalvontasuunnitelma päivitetään, kun toiminnassa tapahtuu palvelun laatuun ja asiakasturvallisuuteen liittyviä muutoksia, kuitenkin vähintään kerran vuodessa. Omavalvontasuunnitelman ajantasaisuutta seurataan toiminnanjohtajan ja yksikön johtajan operatiivisissa kokouksissa sekä työryhmäkokouksissa.

Missä ja miten omavalvontasuunnitelma on asiakkaiden nähtävillä?

Ajan tasalla oleva valvontasuunnitelma on julkisesti nähtävänä asuinyksikössä siten, että asiakkaat, omaiset ja omavalvonnasta kiinnostuneet voivat helposti tutustua. Yksikön yhteisissä tiloissa on QR-koodi näkyvillä, jolla pääsee suoraan omavalvontasuunnitelmaan. Yksikön käytössä on tabletti, jolla on mahdollista tutustua omavalvontasuunnitelmaan. Omavalvontasuunnitelmasta tiedottaminen ja oikeudesta sen näkemiseen tiedotetaan tutustumisen yhteydessä omaohjaajan toimesta, lapsen muuttaessa lastenkotiin.

Hyvää kohtelua koskevan suunnitelman laatimispäivämäärä:

Rubiinissa on aloitettu työstämään Hyvää kohtelun suunnitelmaa keväällä 2023 ja se on valmistunut kesäkuussa 2023. Hyvää kohtelun suunnitelmaa on uudistettu täysin ja uusin hyvää kohtelun suunnitelma on valmistunut syyskuussa 2024.

Hyvää kohtelua koskevan suunnitelman tarkastuspäivämäärä:

Hyvää kohtelua koskevaa suunnitelmaa tarkistetaan ja arvioidaan kerran vuodessa sekä aina uuden lapsen muuttaessa yksikköön.

Miten hyvää kohtelua koskeva suunnitelma on laadittu lasten kanssa

Hyvää kohtelua koskeva suunnitelma on laadittu yhteistyössä lasten kanssa. Lapset pääsivät osallistumaan tuotokseen keskustelun ja askartelun muodossa.

Hyvää kohtelua koskeva suunnitelma on lähetetty jokaisen yksikköön sijoitetun lapsen sosiaalityöntekijälle: Kyllä/Ei

Toiminta-ajatus, arvot ja toimintaperiaatteet

Toiminta-ajatus

Kaiken toimintamme keskiössä on usko ihmisessä olevaan hyvään. Näemme pintaa syvemmälle ja tuemme hyvää. Se rakentaa luottamusta ja toivoa, mikä vahvistaa mieltä. Hoito-, kasvatus- ja kuntoutustyömme lähtökohtana ovat aina lapsen ja perheen yksilölliset tarpeet. Työmme tavoitteena on tukea asiakkaidemme sisäisen voiman kehittymistä ja vahvistumista. Sosprossa kiinnitämme huomiomme hyvään, näemme mahdollisuuksia, yrittämistä, sinnittelyä, toivoa ja etsimme ongelmiin ratkaisuja. Hyvään ”tarttuminen” ja sen näkyväksi saaminen on merkityksellistä. Työotteemme vahvistaa lasta ja perhettä, jolloin heidän itseluottamus, itsetunto, minäkuva kohenee. Tämä lähestymistapa ja asenne on PACE, jota meidän arvojemme mukainen työskentely vahvistaa. PACE-asenne tulee sanoista Playfulness-Leikkisyys, Acceptance-Hyväksyntä, Curiosity-Uteliaisuus ja Empathy-Myötätunto. Lastenkotiemme palveluissa tämä tarkoittaa halua välittää aidosti lapsesta. Meille on tärkeää, että asenne myös konkretisoituu ja välittyy asiakkaillemme.

Toteutamme arvoperustaista ja PACE-asenteen ideologiaa tietoisina positiivisina menetelminä ja tätä kautta uskomme, että meillä on mahdollisuus saada aikaan eheyttävä ja kuntouttava kiintymyssuhde lapseen. Aikuisten kanssa työskennellessä lähestymistapamme vahvistaa positiivista kuuntelevaa vuorovaikutusta. Kohtaamistemme perimmäinen ajatus on rakentaa olemassa olevien vahvuuksien varaan ja työmme huomio suuntautuu siihen minkä toivotaan jatkuvan. Tavoitteenamme on vahvistaa lapsen ja vanhempien omia ponnistuksia ja omaa pärjäämistä elämäntilanteessaan.

Antamamme tuen onnistumisessa korostuu lähestymistapamme ohella työskentelymme intensiivisyys ja oikea-aikaisuus suhteessa asiakkaittemme tarpeisiin. Työskentelyssä varmistamme, että turva hädän hetkellä toteutuu. Luomme ja nostamme asiakastyössä esiin asiakkaan oman tarinan sinnikkydestä, yrittämisestä ja kyvykkyydestä. Luotamme, että kohtaamiset ja jaetut kokemukset rakentavat lapselle ja vanhemmalle uutta ehyttä kokemushistoriaa yhdessä työntekijän kanssa.

Arvot ja toimintaperiaatteet

Arvot ovat kaiken toimintamme perusta ja ne ohjaavat valintojamme jokaisena päivänä. Sospron yhteiset arvot ovat:

Rohkeus: Rohkeus on utelias eteenpäin vievä voima. Rohkeus on uskallusta unelmoida ja luoda uutta. Rohkeus on tekemään ryhtymistä, virheitä pelkäämättä. Edistämme Sosprossa rohkeasti ja ennakkoluulottomasti lapsen, perheen ja yhteiskunnan hyvinvointia:

- Varmistamalla tarkoituksenmukaisen osaamisen kussakin yksikössä - ammattitaitoinen henkilöstö ja monipuolinen menetelmäosaaminen varmistavat laadukkaan hoito-, kasvatus- ja kuntoutustyön
- Vaikuttavassa ja asiakasta eteenpäin vievässä arjessa työmme tukena on riittävän selkeitä, realistisia ja maltillisia rakenteita ja toimintaohjeita
- Vaalimme innostavaa ja kannustavaa ilmapiiriä jokaisessa työyhteisössä
- Olemme jatkuvasti nöyriä oman tekemisemme ja osaamisemme äärellä, kuuntelemme asiakkaittamme ja toisiamme, pyrimme ymmärtämään erilaisia näkökulmia ja hyödynnämme niitä parantaaksemme jatkuvasti toimintaamme.
- Kehitääksemme palveluamme ja siitä koettua vaikuttavuutta mittaamme ja seuraamme säännöllisesti asiakaskokemusta ja suuntaamme toimintaamme saadun palautteen perusteella.
- Toimintamme on tavoitteellista ja suunnitelmallista - lain ja säädösten tulkinnat ovat yhtenäiset ja työkäytännöt nojautuvat Sospron arvoihin sekä yhteiseen laatujärjestelmäämme

- Perustamme hoito-, kasvatus- ja kuntoutustyömme jatkuvaan ja säännölliseen arviointiin yhdessä asiakkaittemme kanssa - käytössämme on asiakkaan toimintakykyä seuraava mittari, joka auttaa tavoitteiden mukaisen työskentelyn arviointia.

Yksilöllisyys: Jokainen ihminen on ainutlaatuinen yksilö, jolla on oikeus tulla kohdatuksi hänen yksilöllisyyttään kunnioittaen. Jokaisen ihmisen yksilöllisyyden kunnioittaminen ja arvostaminen on kaiken inhimillisen kohtaamisen lähtökohta.

Asiakastyömme sisältää yhdessä tekemistä, paljon lapsen ja vanhempien osallisuutta ja kuulluksi tulemistä sekä vahvasti työntekijän osaavaa tunne- ja tilanneälyä, tukemisen, ohjaamisen ja puuttumisen rohkeutta ja inhimillistä lämpöä. Huomioimme vahvasti asiakas- ja lapsikohtaisen yksilöllisen tuen toteutumisen sekä toimivan perhe- ja verkostoyhteistyön.

Osallisuus: Osallisuus on kuulumista yhteisöön, kuulluksi tulemistä sekä osallisuutta yhteiseen ja yksilöä koskevaan päätöksentekoon. Osallisuus on mahdollisuus tasavertaiseen vaikuttamiseen.

Meille on tärkeää asiakkaidemme osallisuus arjessa: lapsen ja nuoren on mahdollista olla aidosti mukana häntä koskevissa päätöksissä ja lapsen perhe sekä lapselle tärkeä läheisverkosto otetaan tiiviisti yhteistyön avulla mukaan lapsen arkeen. Uskomme, että yhdessä lasten ja perheiden kanssa onnistumme työllemme asetetuissa tavoitteissa.

Luottamus: Avoimella ja keskinäiseen luottamukseen pohjautuvalla vuorovaikutuksella, luomme mahdollisuudet onnistuneelle yhteistyölle. Luottamus on kaiken toimintamme perusta.

Luottamukseen perustuvan vuorovaikutussuhteen rakentaminen lapsen ja perheen kanssa on toimivan hoito-, kasvatus- ja kuntoutustyön keskiössä. Sen saavuttaminen ei aina ole helppoa, siksi meille on tärkeää, että jokainen työntekijämme pääsee työskentelemään yhteisössä, joka kannustaa ja innostaa. Panostamme henkilöstömme ammatillisen osaamisen vahvistamiseen sekä avoimeen toimintakulttuuriin ja psykologisesti turvalliseen työympäristöön.

Rubiini yksikön toiminta-ajatus ja -periaatteet

Rubiini yksikön toiminta-ajatus ja -periaatteet perustuvat yksikön profiilin mukaiseen kasvu-ympäristöön:

Rubiini yksikön toiminta-ajatus ja -periaatteet perustuvat yksikön profiilin mukaiseen kasvu-ympäristöön:

Sospro Pitkänieniemi on Nokian Pitkänielessä sijaitseva kehitysvammaisille ja neuropsykiatrisen häiriöisille peruskouluikäisille lapsille sekä alaikäisille, ammatillisia opintoja suorittaville lapsille suunnattu, erityistason lastensuojeluyksikkö. Sospro Pitkänielessä on kolme seitsemänpaikkaista asuinyksikköä.

Pitkänieniemi on tarkoitettu lapsille, jotka tarvitsevat erityistä vahvaa ammatillista osaamista kasvunsa, kuntoutumisensa, koulutyönsä ja arkensa sujumiseen. Pitkänieniemi sopii lapsille, joilla on haasteita rajojen ja strukturoidun arjen kanssa, tarvitsevat psykiatrisen ja/tai neuropsykiatrisen ja kehitysvammahuollon erityisosaamisen omaavaa vahvaa ammatillista tukea.

Kuntouttavia elementtejä Pitkänielessä ovat strukturoitu aikuisjohtoinen arki, arjentaitojen opettelu, korjaavat ihmissuhteet, lämpö ja eheyttävä aikuisten läheisyys. Pitkänielessä on erityistason lastensuojelun sijaishuollon henkilöstömitoitus. Vankka tuki koulutyöhön, sosiaalisten taitojen, toiminnanhallinnan sekä yhteisöllisyyden opettelu luovat mahdollisuuden tasapainoiseen kasvuun ja kehitykseen. Rubiinissa toimii vahva moniammatillinen tiimi, jonka osaamisessa korostuu kehitysvammaosaaminen ja neuropsykiatrisen osaaminen sekä kuntouttava työote. Rubiinissa panostetaan siihen, että lapsi saa olla lapsi.

Samassa pihapiirissä sijaitsee Nokian kaupungin Alhoniityn koulun Kivimiehen opetusyksikkö, jossa lapsilla on mahdollisuus opiskella peruskoulun opintoja. Viereisellä tontilla sijaitsee Kiipulan ammattiopiston tarjoamat peruskoulun jälkeiset koulutus mahdollisuudet.

Omavalvonnan toimeenpano

Asiakkaillamme on oikeus turvalliseen ja laadukkaaseen palveluun, jossa huomioidaan asiakkaan fyysinen, psyykinen ja sosiaalinen turvallisuus. Lapsen, nuoren ja vanhemman näkökulmasta tämä tarkoittaa fyysisen ja henkisen turvallisuuden lisäksi myös luottamusta meidän hoitoomme, kasvatukseen ja kuntoutukseen.

Meillä jokaisella sosprolaisella on oikeus turvalliseen työympäristöön ja sen toteutuminen varmistaa osaltaan myös turvallisen palvelun tuottamisen asiakkaillemme. Jokaisen sosprolaisen oikeus on työskennellä ilmapiirissä, jossa ei tarvitse pelätä ja jossa voi luottaa työyhteisöltä saatavaan tukeen. Sosprossa turvallisuus on kaikkien yhteinen asia, varmistamme ja kehitämme sitä tukevia työmenetelmiä ja toimintatapoja yhdessä lasten ja heidän läheistensä kanssa.

Turvallisuus on meille Sosprossa erittäin tärkeä asia ja se koostuu pienistä mutta jokapäiväisistä teoista. Turvallisuutta ja hallinnan tunnetta lisäävät toimintatapamme, joissa huomio kiinnitetään vuorovaikutuksen laatuun. Työskentelyotteemme, tapa puhua asiakkaiden kanssa, käyttää eleitä tietoisesti, olla läsnä aikuisina ja rinnallakulkijoina sekä yhdessä sovitut rakenteet arjessa ja tarkoituksenmukaiset tilaratkaisut luovat pohjan turvalliselle kasvu- ja työympäristölle. Työskentelyotteemme lisäksi ennakoimme asiakastyössä mahdollisia uhka- ja vaaratilanteita, valmistaudumme ja varaudumme kattavasti poikkeustilanteisiin sekä mahdollisiin sisäisiin ja ulkoisiin uhkatekijöihin. Huolehdimme, että henkilöstöllämme on osaamista toimia poikkeus, uhka- ja vaaratilanteissa sekä turvata akuuteissa tilanteissa asiakkaiden turvallisuus. Vaara- tai kriisitilanteen jälkeen käsittelemme tilanteen avoimesti läsnäolleiden sekä koko työryhmän kanssa, jotta tunnistamme sekä asiakkaittemme, että työntekijöiden psykososiaalisen tuen tarpeen sekä löydämme keinoja välttää samankaltaisten tilanteiden uusiutuminen.

Riskien ja epäkohtien tunnistaminen ja niiden korjaaminen

Sospron tuottamien palvelujen omavalvonta perustuu riskienarviointiin, ennakointiin ja varautumiseen sekä toiminnan jatkuvaan parantamiseen. Jokaisessa yksikössä tehdään vuosittain tai aina toiminnan oleellisesti muutuessa vastuuhenkilön johdolla ja koko henkilöstön kanssa yhteistyönä yksikkökohtainen työturvallisuuslain (738/2002) mukainen riskienarviointi. Riskienarvioinnin ja siihen liittyvien kehittämistoimenpiteiden toteuttamisesta vastaa yksikön vastuuhenkilö.

Toiminnan jatkuvuuden turvaamiseksi tunnistamme toimintaamme liittyviä riskejä ja varaudumme niin normaaliolojen häiriötilanteisiin kuin vakavampiin poikkeustilanteisiin. Jokaisella Sospron yksiköllä on laadittuna erillinen valmius- ja varautumissuunnitelma, jossa kuvataan tarkemmin yksikön toimintatavat häiriö- ja poikkeustilanteiden varalle. Sospron valmius- ja varautumissuunnitelma huomioi toimintaohjeet tapaturmien, sairaskohtausten ja kuoleman varalle, ohjeet toiminnan väliaikaisten häiriötilanteiden varalle sekä toimintaohjeet uhka- ja vaaratilanteiden varalle. Valmius- ja varautumissuunnitelman liitteenä on erillinen jokaiselle toimitalle laadittu palo- ja pelastussuunnitelma sisältäen poistumisturvallisuusselvityksen. Lisäksi liitteenä on erillinen valmiussuunnitelma koronaviruksen varalle. Valmius- ja varautumissuunnitelman laatimisesta ja päivittämisestä vastaa yksikön vastuuhenkilö ja se toteutetaan yhteistyössä koko hoito- ja kasvatushenkilöstön kanssa.

Valmius- ja varautumissuunnitelma perustuu kansalliseen 72 tunnin varautumissuositukseen [72tuntia.fi](https://www.sospro.fi/72tuntia-fi). Suunnitelman päivittämisestä ja hyväksymisestä vastaa yksikön vastuuhenkilö, päivittäminen tapahtuu vähintään kerran vuodessa tai toiminnan/toimintaympäristön oleellisesti muutuessa. Päivittämisen yhteydessä henkilöstön ja lasten kanssa järjestetään varautumiskävelyt [Varautumisen uusi työkalu helpottaa omaa parhaamista sähkökatkossa](#)

Poikkeamien havaitseminen, niistä ilmoittaminen ja niiden käsittely koko työryhmän kesken on tärkeä omavalvontaa toteuttava toimintatapa. Parannamme laatua ja varmistamme asiakasturvallisuutta tunnistamalla jo etukäteen niitä työvaiheita sekä tilanteita, joissa palvelun laatu tai asiakasturvallisuus voi vaarantua. Siksi dokumentoimme jokaisen haittatapahtuman ja läheltä piti -tilanteen poikkeamailmoituksena. Poikkeamalla tarkoitamme toimintaamme liittyvää epäkohtaa, uhkaa ja vaaratilanteita sekä henkilöstön, että asiakkaiden

oikeuksiin liittyviä loukkauksia. Poikkeaman aiheena voi olla palvelumme laatu-, turvallisuus-, lääkehoito-, tietosuojaja-asiat tai epäasiallinen käytös tai häirintä.

Laatupoikkeamina tunnistamme asiakastyöhömmä liittyviä epäkohtia, jotka voivat liittyä esihenkilötyöhön ja johtamiseen, kuten esimerkiksi henkilöstön käytöstä sovitusta toimintatavoissa poikkeamiseen tai Sospron arvojen vastaiseen toimintaan, asiakkaan saamaan palveluun ja palvelulupauksen täyttämiseen, kuten esimerkiksi asiakassuunnitelmassa sovitusta toiminnasta poikkeamiseen tai asiakkaan oikeusturvaan liittyviin poikkeamiin tai arjen toimintoihin, kuten esimerkiksi poikkeamiin yhdessä sovitusta omavalvonnan toimintatavoista tai henkilöstön Sospron toiminta-ajatuksen tai arvojen vastaiseen toimintaan.

Turvallisuuspoikkeamina tunnistamme erikseen sekä asiakkaisiin, että henkilöstöön liittyviä läheltäpiti-, uhka- ja vaaratilanteita sekä väkivaltatilanteita. Turvallisuuteen liittyvät riskit voivat liittyä lasten asemaan liittyvien epäkohtien ja oikeusturvan toteutumiseen, esimerkiksi väärin toteutettuun rajoitustoimenpiteeseen, lasten turvallisuuden toteutumiseen luvattomien poissaolojen seurauksena, fyysisiin toimitiloihin ja niiden toimimattomuuteen tai lasten kasvuympäristöön, kuten esimerkiksi kohteluun toisten lasten osalta.

Lääkityspoikkeamina tunnistamme kaikissa turvallisen lääkehoidon toteuttamisen vaiheissa riskejä, läheltäpiti-tilanteita ja vaaratilanteita. Lääkityspoikkeamien tunnistamisen tavoitteena on tunnistaa henkilöstön lääkehoitoturvallisuusosaamiseen liittyviä riskejä.

Tietoturvapoikkeamina tunnistamme asiakkaittemme sekä henkilöstömmä henkilötietojen käyttöön liittyviä loukkauksia sekä läheltäpiti-tilanteita, kuten esimerkiksi asiakasasiakirjojen käsittelyyn liittyviä poikkeamia.

Kannustamme kaikkia sosprolaisia kertomaan toiminnassamme havaituista poikkeamista matalalla kynnyksellä, jotta pystymme tunnistamaan toimintaamme liittyviä riskejä mahdollisimman varhain. Pidämme tärkeänä, että jokaisessa työryhmässä syntyy turvallinen työskentely- ja keskusteluympäristö, jossa eri tasoisia havaittuja poikkeamia uskalletaan tuoda esiin ja niistä keskustellaan säännöllisesti yhdessä, jotta löydämme oikeat korjaavat toimenpiteet ja toimintatavat.

Pyydämme asiakkailtamme, lapsilta ja heidän läheisiltään säännöllisesti palautetta toiminnastamme asiakaskokemuskyselyn avulla. Asiakkailtamme, heidän läheisillään sekä yhteistyökumppaneillamme on mahdollisuus antaa palautetta asiakkaittemme palveluun liittyvistä asioista suoraan toimintayksikköön puhelimitse, sähköpostitse sekä sähköisesti nimellä tai anonyymisti www.sospro.fi sivuilla olevan palautekanavan kautta. Asiakkaisiimme liittyvät palautteet käsitellään yksikön esihenkilön toimesta välittömästi ja niihin liittyvät mahdolliset korjaavat toimenpiteet suunnitellaan ja käsitellään koko työryhmän kesken säännöllisesti työryhmäkokouksissa. Asiakkailta ja heidän läheisiltään saatava palaute otetaan aina huomioon yksikön toimintaa ja sen kehittämistä suunniteltaessa. Asiakaspalautteen pyytäminen ja hyödyntäminen toiminnan ja sen omavalvonnan suunnittelussa perustuu Sospron palautetietoiseen työskentelyyn sekä lakiin sosiali- ja terveydenhuollon valvonnasta (§27) [Sote-valvontalaki](#). Palautekanavien toiminnasta kerromme lisää ulkoisilla nettisivuillamme [Sospron palaute- ja ilmoituskanava](#).

Asiakaspalautteiden lisäksi otamme yksikköön liittyvässä riskienhallinnassa sekä omavalvontakäytäntöjen kehittämisessä huomioon valvontaviranomaisten ohjauksen. Ohjausta saadaan yksikkökohtaisiin selvityspyyntöihin liittyvänä ohjauksena ja päätöksinä sekä ohjaus- ja valvontakäytäntöihin liittyvänä ohjauksena ja neuvontana.

Riskienhallinnan järjestelmät ja menettelytavat

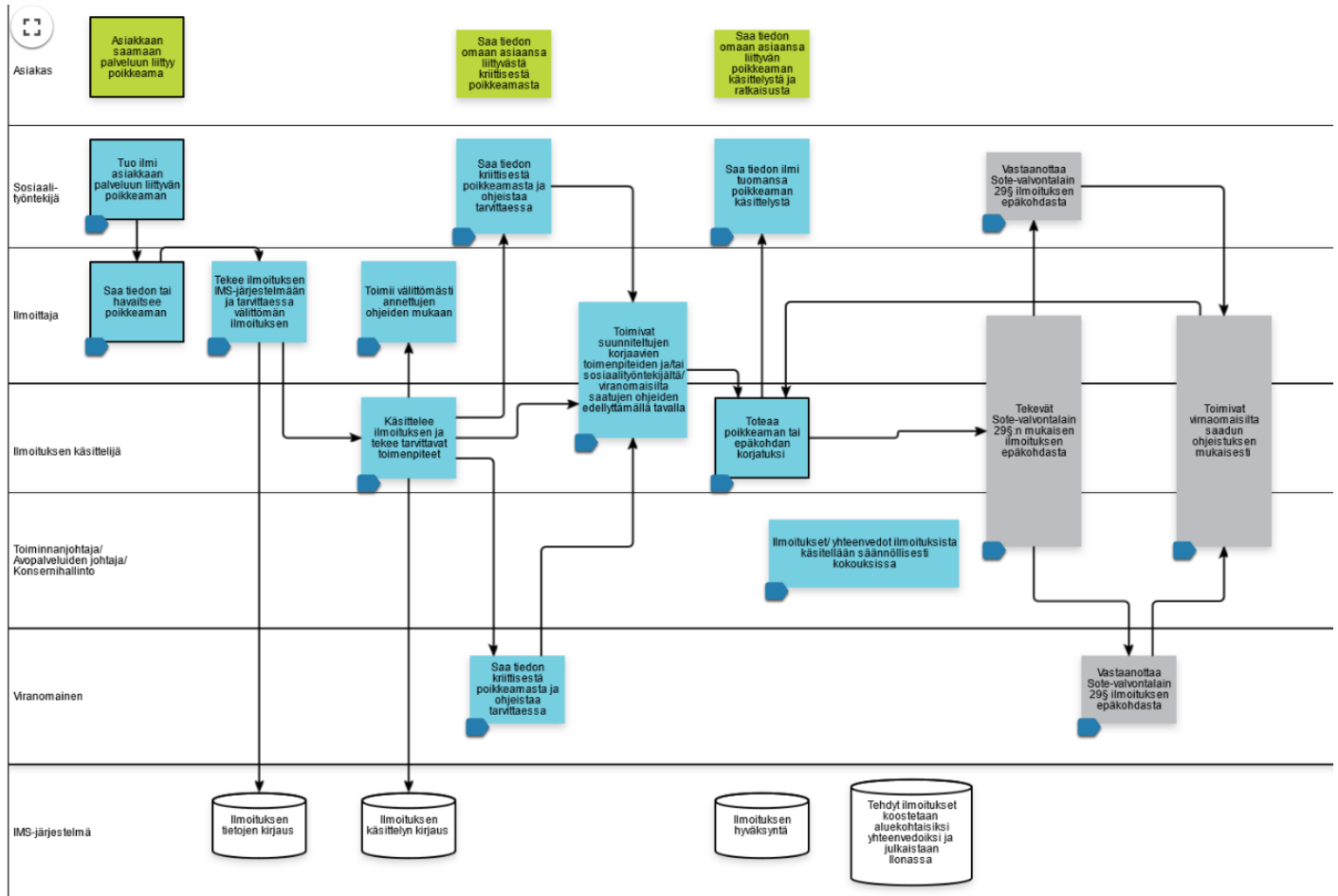
Olemme kuvanneet Sospron tavan hallita poikkeamia prosessikaaviona. Prosessikaavioimme kertoo, miten ilmoitamme ja käsittelemme poikkeamia. Prosessikaavion sisältöön on linkitetty työvaiheiden kuvaukset ja ohjeet dokumentteina. Poikkeamien hallinta -prosessimme tavoitteena on näin auttaa tunnistamaan ja ennaltaehkäisemään poikkeamia sekä ohjata käsittelemään toteutuneet poikkeamat tehokkaasti. Poikkeamien hallinnan prosessikaavio löytyy Sospron sisäisestä Intranetti Ilonasta jokaisen sosprolaisen käyttöön.

Jokainen Sospron työntekijä voi ilmoittaa havaitsemastaan poikkeamasta Ilonassa olevilla poikkeamatyyppin mukaisilla ilmoituslomakkeilla. Täytetty lomake tallentuu IMS-järjestelmään ja siirtyy siellä eteenpäin käsiteltäväksi ilmoituksen vastuuhenkilölle, joka on yleensä kyseisen ilmoittajan lähiesihenkilö tai sen yksikön

esihenkilö, jota poikkeama koskettaa. Lisäksi ilmoituksen voi tehdä myös puhelimella IMS Mobile -sovellusta käyttäen.

Poikkeamien hallinnan prosessin sekä siihen liittyvien toimintatapojen läpikäynti on osa jokaisen sosprolaisen perehdytystä. Poikkeamien havaitseminen, niistä ilmoittaminen, niiden käsittely vastuuhenkilön toimesta, korjaavien toimenpiteiden tunnistaminen ja kehittämistoimenpiteistä sopinen sekä näiden yhteinen käsittely työryhmissä ovat osa jokapäiväiväistä toimintaamme.

Poikkeamien hallinta- prosessimme



Riskien hallinnan työnjako

Sospron turvallisuuskulttuuria ja arvojen mukaista toimintaa, osaamista ja niiden kehittämistä johdetaan konsernin johtoryhmän avulla. Sospron laatujohtaja vastaa laatu järjestelmään kuvattujen toimintatapojen sekä ohjeistusten ajantasaisuudesta sekä lainmukaisuudesta. Sospron kuntoutusjohtaja vastaa henkilöturvallisuuteen liittyvien toimintatapojen ja osaamisen kehittämisestä. Sosprossa on yksi yhteinen työsuojelupäällikkö, joka johtaa Sospron yhtiöiden työsuojeluvaltuutetuista sekä varavaltuutetuista koostuvaa työsuojeluorganisaatiota. Sospron turvallisuuskokonaisuuden kehittämistä johtaa työsuojelupäälliköstä, laatu- ja kuntoutusjohtajista koostuva Turvallisuuden johtoryhmä. Turvallisuuden johtoryhmä työskentelee tiiviisti yksiköiden asiakas-, henkilöstö- ja tilaturvallisuudesta vastaavien esihenkilöiden kanssa ja tukee esihenkilöitä riskienarvioinnin sekä turvallisuutta edistävien toimintatapojen kehittämisessä. Jokaisen yksikön yksikön johtaja vastaa oman yksikön asiakasturvallisuuden toteuttamisesta yksikön omavalvontasuunnitelmaan kirjattujen käytäntöjen mukaisesti. Yksikön vastuuhenkilö vastaa yksikön omavalvontasuunnitelman sekä sitä täydentävän valmius- ja varautumissuunnitelman päivittämisestä sekä hyväksynnästä.

Konsernin tietosuojavastaava vastaa henkilötietojen käsittelyyn liittyvien toimintatapojen lainmukaisuudesta ja kehittämisestä ja laatujohtajan vastuulla on asiakastiedon tietosuojaan liittyvien käytäntöjen kehittäminen.

Sospron sisäisessä intranetti Ilonassa on jokaisen sosropolaisen käyttöön tarkoitettu Turvallisuus-sivu, jolta löytyy tietoa sekä ohjeistuksia turvallisen asiakastyön toteuttamiseen. Turvallisuusohjeistus sekä Sospron työsuojeluorganisaation toimintatavat käydään läpi jokaisen sosprolaisen perehdytyksessä ja turvallisuusasiat, sisältäen poikkeamailmoitusten käsittelyn, ovat jokaisen työryhmäkokoituksen asialistalla kuukausittain. Tuemme jokaista esihenkilöä vahvistamaan oman työryhmänsä psykologisesti turvallista toimintakulttuuria, jossa toimintaan ja palveluun liittyvistä epäkohdista ja niiden uhasta uskalletaan raportoida sekä käydä yhdessä avointa ja rakentavaa keskustelua. Raportoidut poikkeamatilanteet luokitellaan vakavuusasteikolla, lievä, vakava ja kriittinen ja jokaisen poikkeaman osalta tehdään riskiarviointi, kuinka todennäköisesti tapahtuma voi uusiutua ja jos uusiutuu, niin kuinka vakavat seuraukset uudella poikkeamatapahtumalla voi olla. Sekä vakavuusasteen määrittely, että riskien arviointi asteikolla 0-10, auttaa sekä esihenkilöitä, että koko työryhmää, löytämään ja kohdentamaan paremmin korjaavia toimenpiteitä kuhunkin poikkeamaan.

Luettelo riskienhallinnan/omavalvonnan toimeenpanon ohjeista

- Ilonan Turvallisuus sivulla oleva kuvaus turvallisuutta edistävästä ja ennakointia korostavista toimintatavoista
 - Turvallisuus on pieniä tekoja, ohje
 - Yksikkökohtainen valmius ja varautumissuunnitelma, lomakepohja
 - Yksikkökohtainen varautumissuunnitelma Koronan varalle, lomakepohja
 - Yksikkökohtainen Leirien ja retkien turvallisuussuunnitelma, lomakepohja
 - Työhön saapuvan muistilista, ohje
 - Lasten hyvää kohtelua koskeva suunnitelma, lomakepohja
 - Lapsen luvaton poissaolo, ohje
 - Eri hyvinvointialueiden ohjeita lasten luvattomien poissaolojen varalle
 - Rajoitustoimenpiteet ja päätösten dokumentointi, laaja ohje
 - Rajoitustoimenpiteiden delegointi, ohje ja lomakepohja
 - Turvallinen lääkehoito opas
 - Yksikkökohtainen lääkehoitosuunnitelma, lomakepohja
- Poikkeamien hallinta-sivu Ilonassa kokoaa yhteen Sospron tavan hallita poikkeamia:
 - Poikkeamailmoitusten lomakkeet poikkeaman ilmoittamista varten
 - Poikkeamien -hallinta prosessi prosessikaaviona
 - Johdolle yhteenvedot tehdyistä poikkeamailmoituksista
 - Toimintamalliin liittyvä ohjekuvaus
- Lisäksi Poikkeamien hallinnan prosessiin sisältyvät tarkennetut ohjeet
 - Poikkeamaesimerkit excel
 - IMS poikkeamailmoituksen tallentaminen, ohje
 - IMS mobilesovellus, asennusohje
 - Ilmoitus häirintäasiassa sähköpostitse, ohje
 - Epäasiallinen käytös ja häirintä, ohje
 - Tietoturvaloukkaukseen liittyvät ilmoitukset, ohje
 - Laki sosiaali- ja terveydenhuollon valvonnasta 29§ ilmoitus asiakkaaseen kohdistuvasta epäkohdasta, lomake

Rubiini yksikön riskienhallinnan toimeenpanon ohjeet

Asuinyksikössä arvioidaan väkivallan riskien mahdollisuutta ja henkilöstö on koulutettu kohtaamaan mahdollisia väkivaltilanteita. Ennakointi, rakentava ja avoin vuorovaikutus ja arjen turvalliset rakenteet ovat väkivallan ennaltaehkäisyssä ensisijaisia keinoja.

Asuinyksikössä hyvä hoito ja kasvatus perustuu turvallisiin kaikkia lapsia kunnioittavaan arjen käytäntöihin ja sääntöihin. Tehdessämme hoito- ja kasvatustyötä lasten kanssa ovat säännöt ja käytännöt välttämättömiä lapsen turvallisuuden vuoksi.

Yksikön johtaja on tavoitettavissa työaikoina ja muina aikoina toimii esihenkilöpäivystys ympäri vuorokauden.

Paloturvallisuutta harjoitellaan yhdessä työryhmän ja lasten kanssa vähintään kerran vuodessa. Lisäksi jokaisen lapsen ja työntekijän kanssa käydään läpi paloturvallisuusasiat tämän tullessa yksikköön.

Keittiössä käytettävät veitset ym. terävät työvälineet säilytetään lukituissa laatikoissa ja kaapeissa.

Ulko-ovet pidetään aina lukittuna ulkoapäin ja sen avaa vuorossa oleva ohjaaja. Lasten tulee huolehtia ovien lukitsemisesta niistä kulkiessaan. Lapset pääsevät ulos ovista aina kun tarvitsevat tai haluavat.

Riskikartoitus tehdään työterveyshuollon kanssa. Työterveyshuolto tekee riskienkartoituksen säännöllisesti.

Riskien tunnistaminen

Sospron riskienhallinnan prosessi lähtee periaatteesta, että asiakastyötä tekevällä henkilöstöllä on paras näkymä siihen, miten asiakkaiden turvallinen ja laadukas palvelu toteutuu arjen toimintatavoissa. Arkeemme ja toimintaamme liittyvät riskit ja epäkohdat ovat yleisesti henkilöstömme tiedossa ja kannustamme heitä ilmoittamaan havaitsemistaan epäkohdista aktiivisesti, avoimesti ja matalalla kynnyksellä.

Tunnistamme riskejä myös toiminnasta, jonka hankimme alihankintana tai ostopalveluna esimerkiksi kiinteistö-, ruoka- ja siivoushuollon palveluiden osalta. Riskien tunnistaminen lähtee yksityiskohtaisista palvelusopimuksista, joissa määritetään palvelun tuottajan vastuut ja toimintatavat, jos palveluun liittyy epäkohta. Sopimuksen mukaista toimintaa valvovat arjessa yksikön lähiesihenkilö sekä vastuuhenkilö. Epäkohtatilanteisiin puututaan välittömästi ja korjaavien toimenpiteiden toteuttamisen seurannasta vastaa vastuuhenkilö.

Riskejä tunnistetaan yksikkökohtaisesti riskienarvioinnin työkalulla, Poikkeamien hallinnan mallin mukaisilla epäkohtahavainnoilla sekä asiakas- ja viranomaispalautteen perusteella. Riskeihin varautuminen toteutetaan Sospron yksikkökohtaisen valmius- ja varautumissuunnitelmien avulla. Suunnitelmat laaditaan henkilöstön kanssa yhteistyössä ja ne päivitetään vähintään kerran vuodessa, jolloin toteutetaan myös toimitilojen turvallisuuskävely yhdessä henkilöstön ja lasten kanssa. Turvallisuuskävelyn tavoitteena on tunnistaa yhdessä tiloihin ja toimintaympäristöön liittyviä turvallisuusriskejä.

Turvallisuuteen liittyviä riskejä pyritään tunnistamaan joka vuorossa. Työvuorojen välissä tapahtuvalla tiedonvaihtoraportilla pyritään jakamaan riittävä ja tarkoituksenmukainen tieto mahdollisista turvallisuusriskeistä, jotka voivat aktivoitua tulevan työvuoron aikana. Työvuoroissa voidaan käyttää lapsikohtaista BVC-lomaketta, jonka avulla arvioidaan kunkin lapsen riskiä väkivaltakäyttäytymisen ja/tai muun lapsen turvallisuutta vaarantavan oireilun osalta. Lapsikohtaista riskienhallintaa toteutamme myös yksilöllisen tuki- ja turvallisuussuunnitelman avulla. Suunnitelma ohjaa lasta ja häntä hoitavia aikuisia tunnistamaan yhdessä lapsen turvallista arkea ja elämää tukevia toimintamalleja.

Sijoitettuna olevien lasten turvallisuusriskit kasvavat lasten luvattomien poissaolojen aikana sekä rajoitustoimenpiteiden käyttämisen yhteydessä. Molempiin tilanteisiin liittyy kriittisiä työvaiheita myös henkilöstön turvallisuuden näkökulmasta. Sekä lasten luvattomien poissaolojen, että lastensuojelulain mukaisten rajoitustoimenpiteiden käyttämiseen liittyvä ohjeistus korostaa ennaltaehkäiseviä toimenpiteitä, jotka perustuvat lapsen hyvää ja arvostavaan kohteluun, aitoon ja läsnäolevaan vuorovaikutukseen ja lastenkodin kasvuympäristöön liittyviin toimintatapoihin.

Ilmoitusvelvollisuus

Sospron poikkeamien hallinnan malli perustuu riskienarvointiin, ennakkointiin ja toiminnan jatkuvaan parantamiseen. Parannamme työmme laatua ja varmistamme asiakasturvallisuutta tunnistamalla jo etukäteen niitä työvaiheita sekä tilanteita, joissa palvelun laatu tai asiakasturvallisuus voi vaarantua. Poikkeamien hallinnan mallin mukaisesti poikkeamalla tarkoitamme toiminnassamme ilmenneitä asiakasturvallisuutta vaarantavia epäkohtia, uhka ja vaaratilanteita sekä henkilöstön, että asiakkaiden oikeuksiin liittyviä loukkauksia. Poikkeaman aiheena voi olla laatu-, turvallisuus-, tietosuoja-asiat tai epäasiallinen käytös tai häirintä.

Poikkeamien hallinnan malli sisältää sosiaalihuollon henkilöstön veloitteen toimia siten, että asiakkaallemme annettavat sosiaalipalvelut toteutetaan laadukkaasti ja turvallisesti. Sosiaali- ja teveydenhuollon valvontalain [Sote-valvontalaki](#) 29§:n mukaisesti jokaisella sosprolaisella on velvollisuus ilmoittaa viipymättä omalle lähiesihenkilölleen, jos hän tehtävissään huomaa tai saa tietoonsa epäkohdan tai ilmeisen epäkohdan uhan asiakkaan sosiaalihuollon toteuttamisessa. Asiakkaan palvelun laatuun tai turvallisuuteen liittyvä kriittinen epäkohta tai sen uhka ilmoitetaan aina asiakkaan palvelun tilaajalle sekä hyvinvointialueen sosiaalihuollon johtavalle viranhaltijalle. Sospron henkilöstöllä on edellä mainittuihin lakipykäliin perustuva ilmoitusvelvollisuus palvelun järjestäjälle ja aluehallintoviranomaiselle asiakkaan palveluun liittyvistä sellaisista puutteista, joita Sospro ei ole kyennyt tai ei kykene korjaamaan omavalvonnallisin toimin.

Poikkeamien hallinnan mallin ensisijainen periaate on, että toimintaamme liittyvä turvallisuus-, laatu, lääkitys- tai tietoturvapoikkeama ilmoitetaan välittömästi omalle lähiesihenkilölle ja poikkeamahavainto raportoidaan sähköisesti IMS-järjestelmän, jotta ilmoituksen käsittelyn yhteydessä pystytään toteuttamaan tilanteeseen liittyvä riskien kartoitus sekä vakavuusluokittelu. Poikkeamaan liittyvät korjaavat toimenpiteet suunnitellaan mahdollisimman pian yhdessä koko työryhmän kanssa näiden tietojen pohjalta.

Mikäli asiakkaaseen kohdistuvaa poikkeamaa ei saada, syystä tai toisesta, Sospron omassa organisaatiossa korjatuksi, on henkilöstöllä sosiaali- ja terveydenhuollon valvontalain 29§:n mukaan velvollisuus ilmoittaa asiakkaan palveluun liittyvästä olennaisesta poikkeamasta asiakkaan hyvinvointialueen sosiaalihuoltoon ja salassapitosäännösten estämättä aluehallintovirastolle, jos epäkohtaa tai ilmeisen epäkohdan uhkaa ei korjata viivytyksettä. Poikkeamien hallinnan prosessi pitää sisällään ohjeen tämän ilmoituksen tekemisestä sekä lomakkeen, jolla ilmoitus tehdään. Poikkeaman havainneen henkilön esihenkilö tukee näissä tilanteissa ilmoituksen tekemistä ja ohje pitää sisällään maininnan, ettei ilmoituksen tehneeseen saa missään olosuhteissa kohdistaa kielteisiä vastatoimia tai rangaistusta.

Pyydämme asiakkailtamme, lapsilta, heidän vanhemmiltaan, sekä sosiaalityöntekijöiltä säännöllisesti kolmen kuukauden välein palautetta palvelustamme. Tämä asiakaspalautte annetaan anonymisti ja siinä on mahdollista tuoda esiin palveluumme liittyvät epäkohdat, laatu- ja mahdolliset riskit. Käsittelemme kaikki palautteet välittömästi esihenkilöiden toimesta ja aina koko työryhmän kanssa kerran kuukaudessa. Kannustamme asiakkaitamme, lapsia ja heidän läheisiään antamaan meille palautetta toiminnastamme myös suullisesti sekä vapaamuotoisesti kirjallisesti. Asiakaspalautteen keräämisen lisäksi asiakkaillamme, heidän läheisillään sekä yhteistyökumppaneillamme on mahdollisuus antaa palautetta asiakaspalveluumme liittyen anonymisti tai nimellä sähköisesti www.sospro.fi sivuilla olevan palautekanavan kautta. Kirjaamme kaikki palautteet ja huomiot ylös ja käsittelemme ne yhdessä työryhmän kanssa työryhmäkokouksissa. Jokaiselle lapselle ja heidän vanhemmilleen kerrotaan myös muut viranomaiskanavat, joihin heillä on oikeus olla yhteydessä palveluumme liittyvistä epäkohdista.

Riskien ja esille tulleiden epäkohtien käsittelyminen

Henkilöstön havaitsemat poikkeamat sekä asiakkailtamme tai heidän läheisiltään tai yhteistyökumppaneiltamme saatu palaute käsitellään aina työryhmän lähiesihenkilön toimesta, ellei ilmoituksen tekijä tai palautteen antaja ole halunnut merkitä vastuuhenkilöksi jotain toista esihenkilöä tai konsernihallinnon asiantuntijaa. Ilmoituksen tai palautteen vastuuhenkilöksi nimetty henkilö harkitsee tarvitseeko hän ilmoituksen käsittelyyn mukaan oman esihenkilönsä tai jonkun muun konsernihallinnon asiantuntijan. Ilmoituksen tai palautteen vastuuhenkilö harkitsee välittömän ohjeistuksen tarpeen ja huolehtii työryhmässä sovitulla ilmoituskanavalla, että koko työryhmä saa tiedon välittömistä ohjeista uhka- ja vaara tai väkivaltilanteisiin liittyen. Vakavat ja kriittiset poikkeamat käsitellään välittömästi yksikön esihenkilöiden toimesta ja sovitaan millaiset välittömät korjaavat toimenpiteet ja ohjeet henkilöstölle tiedotetaan.

IMS-järjestelmään kirjatut poikkeamailmoitukset sekä asiakkailta tai heidän läheisiltään tai yhteistyökumppaneiltamme saadut palautteet käsitellään kuukausittain ensisijaisesti työ- ja johtoryhmäkokouksissamme, tarvittaessa myös työsuojelutoimikunnassa, jotta pystymme muuttamaan ja suunnitelmallisesti parantamaan toimintaamme havaittujen poikkeamien, uhka- ja vaaratilanteiden sekä läheltä piti -tilanteiden pohjalta. Henkilöstön havaitsemat poikkeamat ja asiakastyöhön liittyvät palautteet käsitellään joka kuukausi henkilöstön kanssa yhdessä työryhmäkokouksissa. Työryhmän kesken mietitään, onko epäkohtatilanteessa toimittu ohjeistusten mukaan, pitääkö jotain ohjeistusta tai toimintatapaa muuttaa ja tarvitaanko jotain työryhmän ulkopuolista tahoa suunnittelemaan korjaavia toimenpiteitä. Esihenkilöiden

operatiivisessa kokouksessa käsitellään kaksi kertaa kuukaudessa yksikön toimintaan liittyvät epäkohdat ja sovitaan toimintatapoihin ja/tai ohjeistuksiin liittyvistä kehitystoimenpiteistä sekä niiden seurannan aikataulusta.

Poikkeamailmoitusten käsittelyä helpottaa ilmoitusraportit, jotka julkaistaan Ilonassa Poikkeamien hallinta sivulla jokaiselle yksikölle erikseen. Poikkeamailmoitukset ovat avoimia koko henkilöstölle, joten niihin ei kirjata mitään salassapidettävää henkilötietoa. Esihenkilöille julkaistaan myös Power BI-työkalun avulla mittariraporttitietoa poikkeamailmoitusten kehityksestä, käsittelyajoista, sisällöistä ja vakavuusluokittelusta. Mittariraporttitieto on tarkoitettu esihenkilön tueksi, kun hän seuraa ja käy poikkeamiin liittyvää tilannekuvaa läpi työryhmänsä sekä oman esihenkilönsä kanssa.

Korjaavat toimenpiteet

Työryhmäkokouksissa henkilöstön kanssa läpikäytyt korjaavat toimenpiteet ja niiden toteuttamissuunnitelma, kirjataan kokouksen pöytäkirjaan, jotta koko henkilöstö saa sovitusta asioista tiedon. Kokouksen pöytäkirjaan kirjataan myös tavoiteaikataulu, milloin uusi toimintatapa tai ohje otetaan käyttöön ja miten toimenpiteen seuranta toteutetaan. Työryhmäkokouksissa seurataan esihenkilön johdolla korjaavien toimenpiteiden toteutumista.

Työryhmän lähiesihenkilö käy toimintaan liittyviä poikkeamia läpi oman esihenkilönsä kanssa kaksi kertaa kuukaudessa operatiivisissa kokouksissa ja kirjaa poikkeamista, niiden johdosta sovitusta toimenpiteistä ja korjaavien toimenpiteiden seurannasta lokikirjaustiedon kokouksen pöytäkirjaan. Mikäli yksikön vastuuhenkilö tunnistaa poikkeamien käsittelystä koko konsernia koskevan toimintatapojen muutostarpeen tai ohjeistustarpeen, tuo hän asian tiedoksi konsernin laatu- tai kuntoutusjohtajalle ja asian valmistelu käsitellään konsernin yhteisessä kasvatusjohtoryhmässä tai turvallisuuden johtoryhmässä.

Sospron työsuojeluorganisaatio käsittelee säännönmukaisissa kokouksissaan työturvallisuuteen vaikuttavia ilmiöitä ja pyrkii tunnistamaan osaamiseen sekä toimintatapoihin liittyviä kehitystarpeita konsernitasolla.

Mikäli työryhmäkokouksista ja/tai esihenkilöiden käsittelystä nousee esiin poikkeamiin liittyviä kehityskohteita, jotka vaikuttavat koko yksikön toiminnan kehittämiseen, esimerkiksi osaamisen kehittämiseen tai jonkun työvälineen käyttöönottoon, asia nostetaan yksikön toimintasuunnitelmaan turvallisuusosion kehittämiskohteeksi. Toimintasuunnitelmassa kehityskohteelle tunnistetaan tavoitteita ja niiden toteutumiseksi toimenpiteitä sekä toimenpiteiden toteutumiselle vastuuhenkilö ja tavoiteaikataulu. Työryhmäkokouksissa seurataan toimintasuunnitelman tavoitteiden toteutumista säännöllisesti kolmen kuukauden välein.

Mikäli korjaavat toimenpiteet aiheuttavat toimintatavan muutoksen yksikön käytännöissä, kuvataan uusi toimintatapa yksikön omavalvontasuunnitelmassa sekä tarvittaessa lasten hyvää kohtelua koskevassa suunnitelmassa. Yksikkökohtaiset omavalvontasuunnitelmat julkaistaan sospro.fi sivulla ja ne löytyvät jokaisesta yksiköstä asiakkaiden ja heidän läheistensä käyttöön. Yksikön hyvää kohtelua koskeva suunnitelma lähetetään aina sijoituksen alussa ja päivitysten jälkeen sijoittavalle sosiaalityöntekijälle.

Asiakkaan asema ja oikeudet

Sospron palveluissa asiakkaana olevalla lapsella ja hänen perheellään on oikeus saada laadultaan hyvää sosiaalihuollon palvelua. Lapsella ja hänen perheellään on oikeus hyvään kohteluun, niin että jokaisen ihmisarvoa, vakaumusta ja yksityisyyttä kunnioitetaan. Lapsella on oikeus tavata hänelle läheisiä ihmisiä sekä sosiaalityöntekijäänsä. Lapsen ja perheen toivomukset, mielipide, etu ja yksilölliset tarpeet sekä äidinkieli ja kulttuuritausta otetaan aina huomioon sijaishuollon palvelua toteutettaessa. Lapsella on myös oikeus saada käyttövaroja sijaishuollon aikana.

Sospron palveluissa asiakkaana olevan lapsen itsemääräämisoikeutta kunnioitetaan. Lapsella sekä hänen perheellään on oikeus osallistua ja vaikuttaa hoito- ja kasvatustyön sekä lastenkodin toiminnan suunnitteluun ja toteuttamiseen. Lapsella ja hänen perheellään on oikeus saada tietoa oikeuksistaan ja velvollisuuksistaan. Lapsi ja hänen perheensä saavat tutustua hänestä talletettuihin tietoihin ja pyytää virheellisten tietojen korjaamista. Jokaiselle lapselle laaditaan yksilöllinen hoito- ja kasvatussuunnitelma, jonka laatimiseen sekä tavoitteiden toteutumisen arviointiin sekä lapsi että hänen perheensä osallistuvat.

Sospron palveluissa asiakkaana olevan lapsen oikeusturvan toteutumisesta huolehditaan lastensuojelulain sekä YK:n lapsen oikeuksien yleissopimuksen mukaisesti. Lastensuojelun asiakkaana olevalla lapsella on oikeus osallisuuteen, tulla kuulluksi ja ilmaista mielipiteensä kaikissa lasta koskevissa viranomaistoimissa. Lastensuojelussa asiakkaana olevan lapsen edunvalvontaa on haettava tilanteessa, jossa huoltaja ei voi puolueettomasti toimia lapsen edunvalvojana lastensuojelusasiassa. Lapsen asioista vastaavalla sosiaalityöntekijällä on velvollisuus huolehtia, että edunvalvojaa haetaan tarvittaessa. Lisäksi lapsella on mahdollisuus saada oikeusavustaja oikeuskäsittelyyn.

Lastensuojelulain 22 §:n mukaan lapselle tulee määrätä edunvalvoja käyttämään huoltajan sijasta lapsen puhevaltaa, jos on perusteltu syy olettaa:

1. ettei huoltaja voi puolueettomasti valvoa lapsen etua asiassa ja
2. edunvalvojan määrääminen on tarpeen asian selvittämiseksi tai muutoin lapsen edun turvaamiseksi.

Perusteltu syy on olemassa silloin, kun voidaan objektiivisesti arvioiden olettaa, että huoltaja joutuu lojaliteettiristiriitaan tai on ilmeinen eturistiriita niin, että hänen puolueettomuutensa vaarantuu.

Sosiaalihuollon asiakkaan asemasta ja oikeuksista annetun lain 23 §:n mukaan sosiaalihuollon laatuun tai siihen liittyvään kohteluunsa tyytymättömällä asiakkaalla on oikeus tehdä muistutus sosiaalihuollon toimintayksikön vastuuhenkilölle tai sosiaalihuollon johtavalle viranhaltijalle. Sospron asiakkaalla tai hänen läheisellään on oikeus tehdä muistutus siihen palveluyksikköön, jossa on asiakkaana. Muistutuksen vastaanottaja ja menettelytapa on kuvattu myöhemmin kappaleessa Yksikön asiakkaana olevien oikeusturva. Hyvinvointialueiden johtavien viranhaltijoiden yhteystiedot löytyvät jokaisesta yksiköstä asiakkaiden käyttöön.

Muistutuksen lisäksi asiakkaalla on oikeus tehdä Kantelu valvontaviranomaiselle, kuten aluehallintovirastolle. Kanteluna voidaan tehdä ilmoitus epäilyistä virheellisestä menettelystä tai laiminlyönnistä. Lisätietoa kantelun tekemisestä löytyy tämän linkin takaa: [Aluehallintoviranomainen: valvonta ja kantelut](#). Aluehallintoviranomaisen yhteystiedot löytyvät jokaisesta yksiköstä asiakkaiden käyttöön.

Yksikköön tulevat muistutukset, kantelut ja muut valvontapäätökset huomioidaan aina yksikön toimintaa, käytäntöjä ja ohjeita kehitettäessä. Yksikköä koskevat epäkohtailmoitukset sekä viranomaisten ohjaukset käydään välittömästi läpi koko työryhmän kanssa kuukausittaisissa työryhmäkokouksissa, näin varmistetaan, että koko työryhmä osaa toimia muutettujen tai pävitettyjen toimintatapojen ja ohjeiden mukaan. Yksiköihin tuleva ohjaus ja palaute käsitellään kaikkia sijaishuollon yksiköitä koskevien asioiden osalta myös Sospron laatujohtajan kanssa, jolloin ohjauksen ja palautteen avulla pystytään kehittämään kaikkien yksiköiden toimintaa.

Sospron asiakkaalla on myös oikeus olla yhteydessä sosiaaliasiavastaavaan. Kaikkien hyvinvointialueiden sosiaaliasiavastaavien yhteystiedot löytyvät jokaisesta yksiköstä ja ovat tarkemmin kuvattuna myöhemmin kappaleessa Yksikössä asiakkaana olevien oikeusturva.

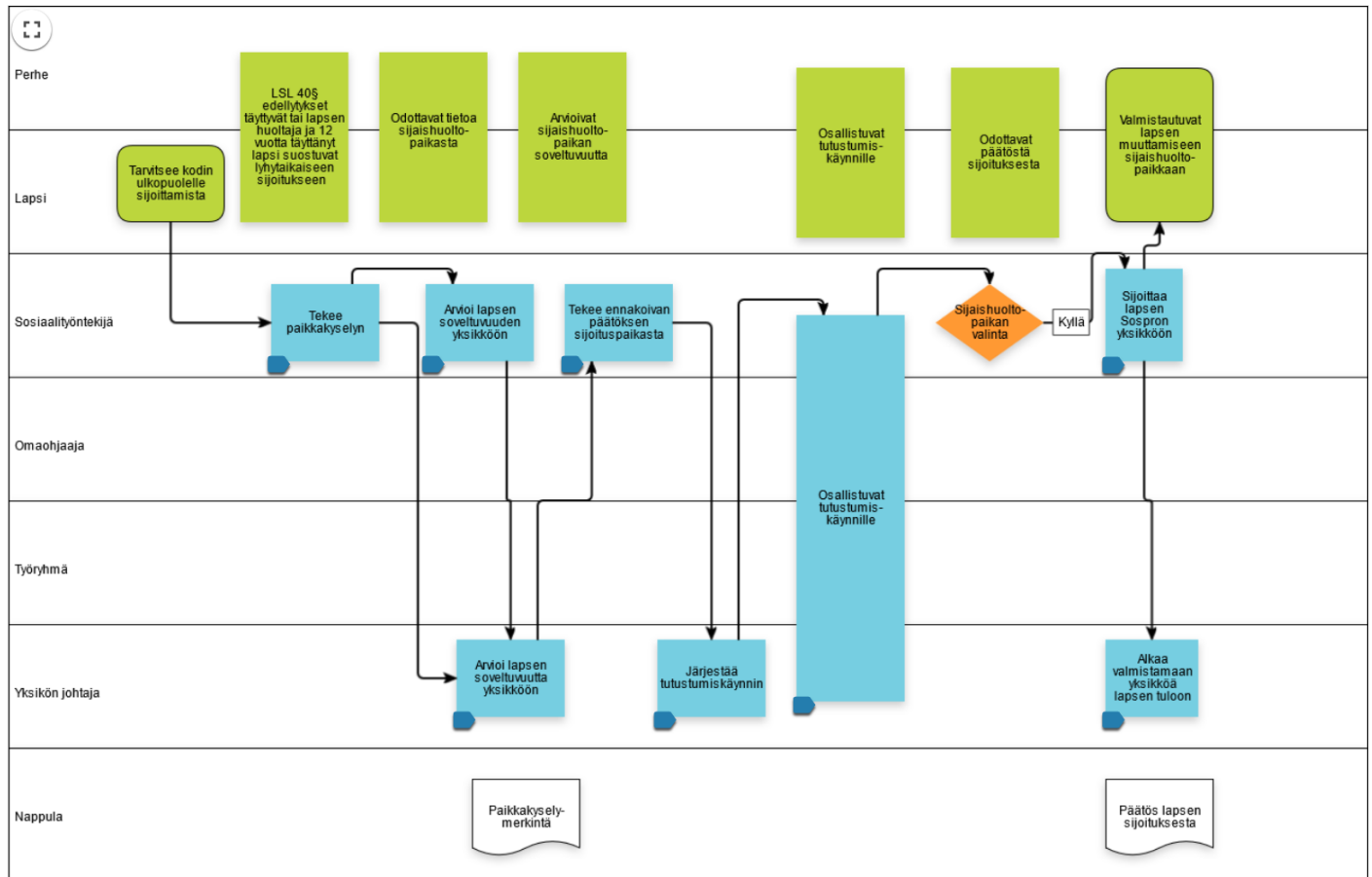
Hoito- ja kasvatussuunnitelma lastensuojelun sijaishuollossa

Sospron lastenkotiin sijoitettavan lapsen hoitoa-, kasvu- ja kuntoutusta ohjaa Sospron yhteinen sijaishuollon prosessikuvaus, joka kuvaa sijoituksen jokaisessa vaiheessa eri toimijoiden vastuut ja tehtävät. Prosessikuvaus sisältää jokaiseen vaiheeseen liittyvät työkalut, ohjeet ja kuvaukset yhteisistä toimintatavoistamme. Prosessikuvaukset toimivat perehdytysmateriaalina sekä jokaisen sosprolaisen tukena arjessa. Sijaishuollon prosessin toteuttamiseen liittyvät kuvaukset ohjeineen löytyvät Ilonasta koko henkilöstön käyttöön. Prosessikuvaukset on jaettu neljään eri sijaishuollon vaiheeseen STM:n sijaishuollon laatukriteereiden mukaisesti. Sijaishuollon vaiheita ovat;

- Sijaishuoltomuodon ja -paikan valinta
- Lapsen tulo sijaishuoltoon
- Lapsen arki sijaishuoltoon
- Sijaishuoltoon siirtyminen ja sijaishuollon päättäminen

Lapsen tarpeita vastaavan sijaishuoltoon löytäminen, siihen liittyvän arvioinnin toteuttaminen sekä uuden sijoitettavan lapsen yksikön tuloon valmistautuminen on kuvattu Sijaishuoltomuodon ja -paikan valinta prosessissa.

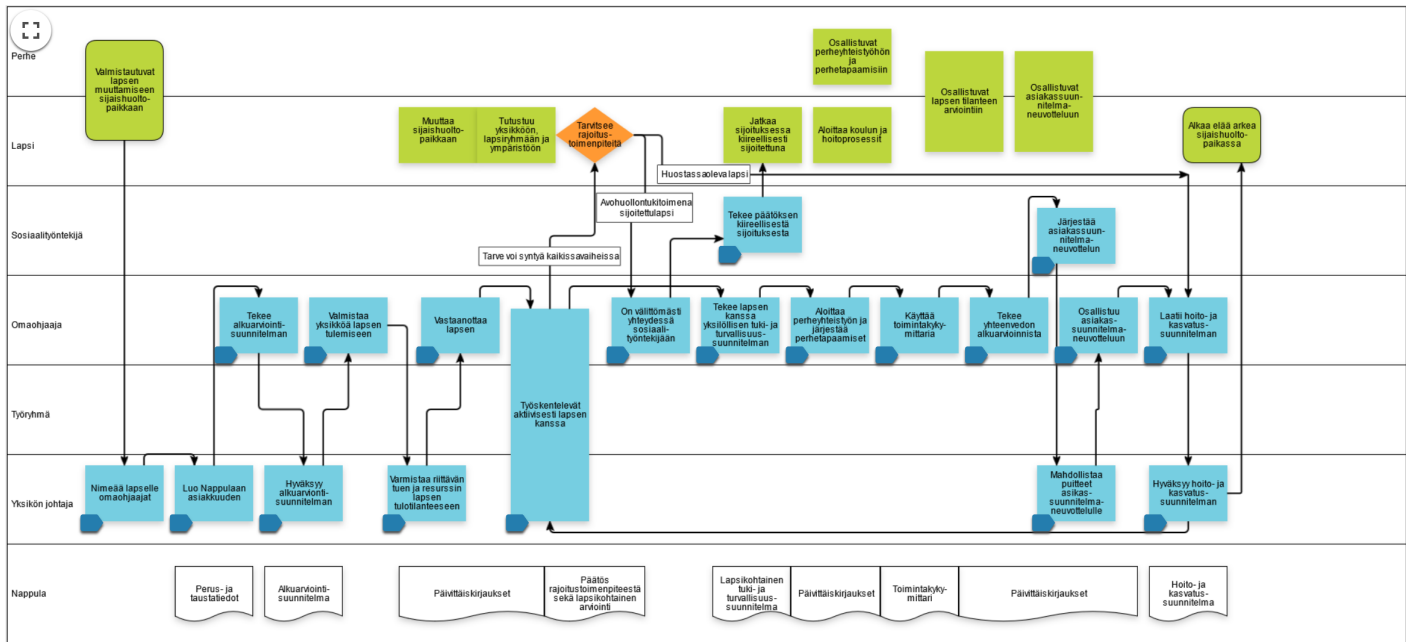
Sijaishuoltomuodon ja -paikan valinta



Sospron lastenkotiin sijoitettavalle lapselle tehdään sijoituksen aluksi alkuarviointisuunnitelma, jonka avulla kartoitetaan vielä tarkemmin lapsen ja perheen tilannetta ja varmistetaan lapselle turvallinen kiinnittyminen sijaishuoltoyksikköön. Alkuarvioinnin aikana aloitetaan perheen kanssa suunnitelmallinen yhteistyö sekä aloitetaan tai etsitään soveltuva koulupaikka sekä muut tarvittavat tukimuodot.

Lapsen tulo sijaishuoltopaikkaan- prosessi kertoo miten lapsi otetaan vastaan ja miten lapsen ja hänen perheen kanssa työskennellään sijoituksen alkuvaiheessa.

Lapsen tulo sijaishuoltopaikkaan



Alkuarvioinnin pohjalta laaditaan jokaiselle lapselle yksilöllinen, asiakassuunnitelman mukainen, hoito- ja kasvatussuunnitelma. Lapsen omaohjaajatyöpari vastaa hoito- ja kasvatussuunnitelman laatimisesta ja päivittämisestä. Yksikön johtaja tukee omaohjaajia hoito- ja kasvatussuunnitelman laatimisessa, ohjaa tavoitteiden asettamisessa ja arvioinnissa ja seuraan hoito- ja kasvatussuunnitelman toteuttamisessa. Yksikön johtajan hyväksymä hoito- ja kasvatussuunnitelma laaditaan täydentämään lapsen asioista vastaavan sosiaalityöntekijän laatimaa asiakassuunnitelmaa. Hoito- ja kasvatussuunnitelma tehdään lapselle 2–4 viikon kuluessa sijoituksesta ja tätä suunnitelmaa tarkistetaan aina asiakassuunnitelmanneuvottelun jälkeen, sekä silloin jos lapsen tilanteesta tapahtuu suunnitelmaan vaikuttava muutos, esimerkiksi rajoitustoimenpiteiden käyttöä.

Hoito- ja kasvatussuunnitelmam laadintaan ja arviointiin osallistuu lastenkodin moniammatillinen työryhmä. Hoito- ja kasvatussuunnitelma tukee lapsen kokonaisvaltaista hoito-, kasvatusta ja kuntoutustyötä, yhdessä kirjatut tavoitteet ohjaavat henkilökuntaa päivittäisessä työssään. Koko henkilökunta sitoutuu hoito- ja kasvatussuunnitelmaan kirjattujen tavoitteiden toteuttamiseen. Omaohjaajatyöskentelyssä syvennetään lapsen tavoitteellista kuntoutusta ja arvioidaan tavoitteiden toteutumista yhdessä lapsen ja hänen vanhempiensa kanssa. Arvioinnissa käytetään työkaluna asiakastietojärjestelmän kautta käytettävää toimintakykymittaria, jonka avulla voidaan tarkastella lapsen eri elämän osa-alueille liittyviä teemoja sekä lapsen hyvinvoinnin kehittymistä näiden teemojen osalta. Toimintakykymittari auttaa koko työryhmää sekä lasta ja hänen perhettään seuraamaan ja hahmottamaan lapsen hyvinvoinnin muutosta tavoitteiden mukaisissa osa-alueissa. Lapsen tilanteen ja kasvatustavoitteiden muuttuessa, myös hoito- ja kasvatussuunnitelma päivitetään.

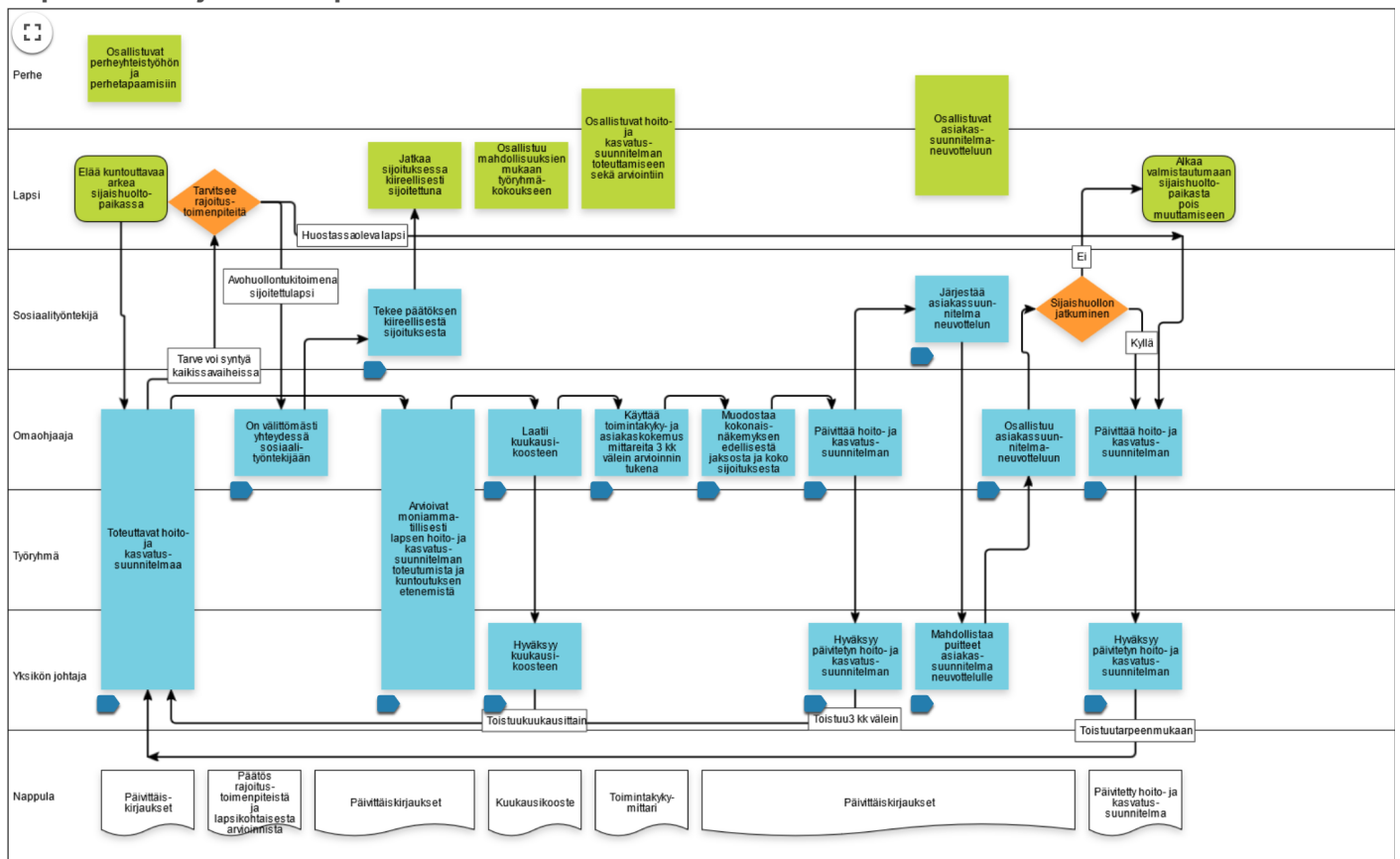
Lapsi otetaan hänen ikätasonsa huomioiden mukaan oman hoito- ja kasvatussuunnitelmansa laatimiseen. Omaohjaajatyöskentelyyn kuuluu lapsen kanssa käytävä säännöllinen keskustelu hoito- ja kasvatussuunnitelman sisällöstä, tavoitteista ja toimintatavoista, joilla niitä pyritään saavuttamaan. Lapsen mielipide tavoitteisiin ja niihin liittyviin toimenpiteisiin selvitetään aina kun se on mahdollista. Tukemalla hänen osallisuuttaan omaa elämäänsä koskeviin ratkaisuihin, autetaan lasta hahmottamaan omaa tulevaisuuttaan. Lapsen on näin helpompaa sitoutua yhdessä asetettuihin tavoitteisiin ja hän ymmärtää, että hoito- ja kasvatustyö lastensuojeluyksikössä on hänen kohdallaan suunniteltua, perusteltua, vastuullista ja pitkäjänteistä.

Lapsen vanhemmat otetaan myös mukaan hoito- ja kasvatussuunnitelmien laatimiseen sekä tavoitteiden toteutumisen arviointiin. Heitä informoidaan ja heidän mielipiteensä selvitetään hoito- ja kasvatussuunnitelmaan kirjatuista lapsen hoitoa ja kasvatusta koskevista tavoitteista ja tukitoimista sekä niiden toteutumisesta.

Hoito- ja kasvatussuunnitelman toteutumista sekä lapsen arkea seurataan kuukausittain laadittavalla kuukausikoosteella. Kuukausikoosteet käydään aina läpi lapsen ja hänen vanhempiansa kanssa ja siihen dokumentoidaan erikseen lapsen, vanhempien ja lastenkodin työryhmän näkemys lapsen tilanteesta. Lapsen asioista vastaavalle sosiaalityöntekijälle toimitetaan aina lapsen päivitetty hoito- ja kasvatussuunnitelma sekä kuukausittain laadittava kuukausikooste. Hoito- ja kasvatussuunnitelman laatiminen ja päivittäminen on osa sijaishuollon laadukkaan prosessien toteuttamista.

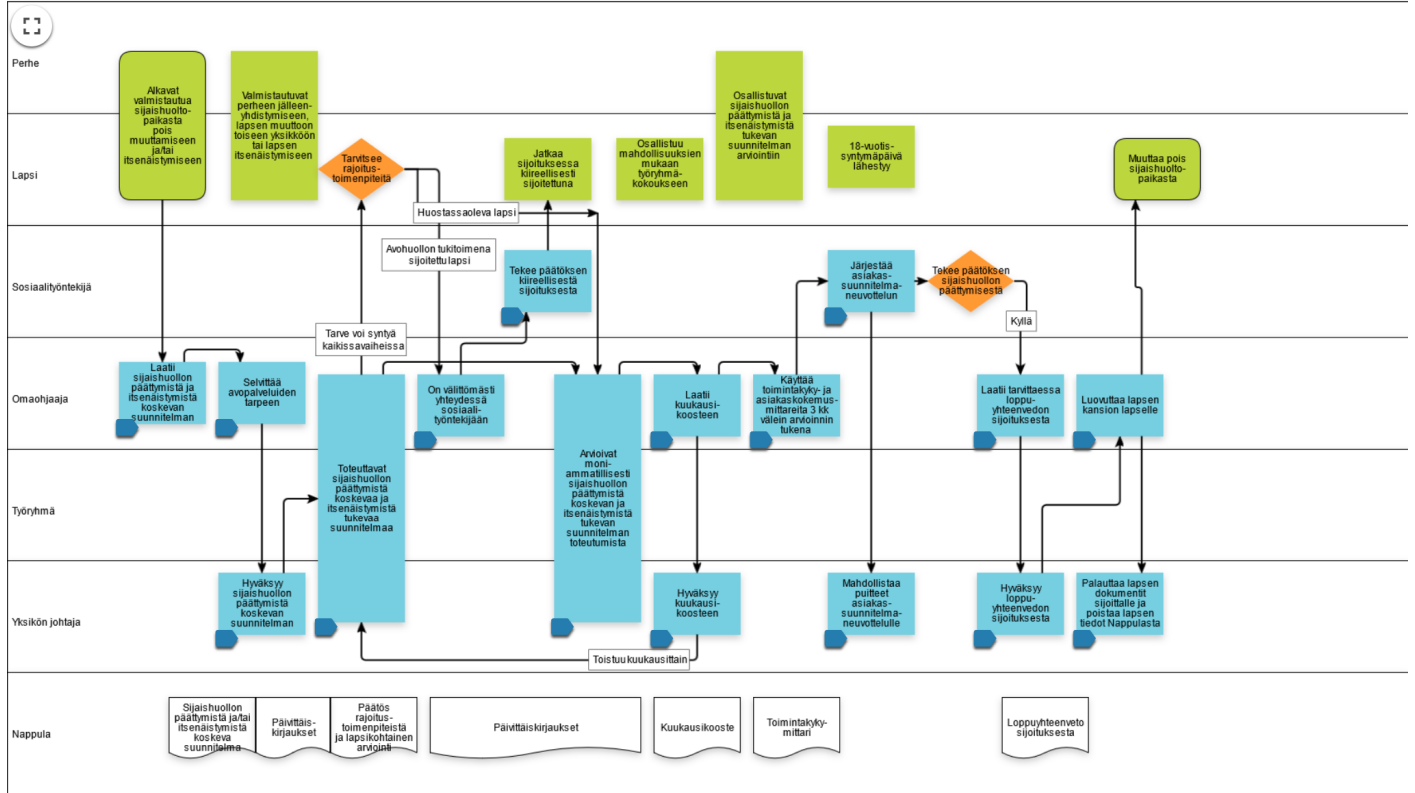
Lapsen arki sijaishuoltopaikassa-prosessi kertoo miten lapsen ja hänen perheensä kanssa työskennellään tavoitteellisesti ja kuntouttavasti lapsen arjessa.

Lapsen arki sijaishuoltopaikassa



Lapselle laaditaan sijaishuollon päättymistä, sijaishuoltopaikan muuttumista tai itsenäistymistä koskevan suunnitelma, joka laaditaan asiakasneuvottelussa asetettujen tavoitteiden pohjalta. Suunnitelma laaditaan vähintään 6 kk ennen sijoituksen päättymistä. Sijaishuoltopaikasta pois siirtyminen ja sijaishuollon päätyminen - prosessi kertoo miten lapsen kotiutumista valmistellaan tai itsenäistymistä tuetaan tavoitteellisesti ja suunnitelmallisesti.

Sijaishuoltopaikasta siirtyminen ja sijaishuollon päättyminen



Itsemääräämisoikeuden vahvistaminen

Sospron lastenkodeissa jokaisella lapsella on oikeus tehdä omaa elämäänsä koskevia valintoja ja päätöksiä ikätasonsa mukaisesti. Itsemääräämisoikeus on jokaiselle kuuluva perusoikeus, joka muodostuu oikeudesta henkilökohtaiseen vapauteen, koskemattomuuteen ja turvallisuuteen. Lastenkotiin sijoitetun lapsen itsemääräämisoikeutta voidaan rajoittaa vain lastensuojelulain mahdollistamalla tavalla. Kasvatukselliset käytännöt lapsen hyvän kohtelun, turvallisen kasvuympäristön, tasapainoisen ja monipuolisen kehityksen sekä erityisen suojelun turvaamiseksi ovat aina ensisijaisia.

Rajoitustoimenpiteet toteutetaan aina lievimmän rajoittamisen periaatteen mukaisesti ja turvallisesti. Rajoitustoimenpiteiden käyttö on ohjeistettu Rajoitustoimenpiteet ja päätösten dokumentointi- ohjeessa ja niiden käyttö perustuu täsmällisiin ja tarkkarajaisiin laissa määriteltyihin edellytyksiin ja kriteereihin. Lasta kuullaan ja hänen mielipiteensä rajoitustoimenpiteisiin liittyen selvitetään aina kuin mahdollista. Perehdytysohjelmassa sekä kehityskeskustelun yhteydessä pidettävässä osaamiskartoituksessa varmistetaan, että henkilökunta tuntee rajoituksia koskevan lainsäädännön ja menettelytavat. Esihenkilöt valvovat, että niitä noudatetaan. Lapsille kerrotaan rajoitustoimenpiteisiin liittyvistä toimenpiteistä korostaen lapsen itsemääräämisoikeutta ja lain velvoitteita. Lapselle kerrotaan hänen lainmukaiset oikeutensa valittamiseen rajoitustoimia koskevista päätöksistä.

Rajoituspäätösten seuranta ja vaikutusten arviointia tehdään lapsikohtaisesti osana hoito- ja kasvatussuunnitelman tavoitteiden asettamista ja arviointia. Yksikön toimintasuunnitelmaan tunnistetaan yksikössä yleisimmin käytössä olevat rajoitustoimenpiteet sekä niihin liittyvät riskit sekä kehitystoimenpiteet niiden ennaltaehkäisemiseksi.

Sospron lastenkodeissa toteutetaan Pace-asenteen ja arvopohjaamme mukaista työtettä, jonka avulla luomme lapseen luottamuksellisen vuorovaikutussuhteen. Ennakoiva ja osallistava työote, joka sisältää herkkyden lapsen kokemuksille ja tunnetiloille, korostaa oleellisesti kasvatuksellisia seuraamuksia rajoitustoimenpiteiden käytön sijaan.

Jokaisessa lastenkodissa on tehty yhdessä lasten kanssa hyvää kohtelua koskeva suunnitelma, jossa kuvataan ja kerrotaan, mitä hyvä kohtelu meidän lastenkodissamme on ja miten edellä mainitut kasvatukselliset käytännöt toteutetaan lasten arjessa. Hyvää kohtelua koskevassa suunnitelmassa kerrotaan esimerkiksi:

- Millaisilla toimintatavoilla yksikköön sijoitettujen lasten väkivallan uhkaa pyritään ehkäisemään, esimerkiksi lapsen kanssa tehtävän yksilöllisen tuki- ja turvallisuussuunnitelman avulla pyritään lapsikohtaisesti miettimään ja tunnistamaan ennaltaehkäiseviä keinoja väkivaltaisten ja turvahautumista sisältävien tilanteiden eskaloitumiseksi.

Lasten kanssa avoimesti ja yhdessä pohtien tehty hyvää kohtelua koskeva suunnitelma sekä yksilöllinen tuki- ja turvallisuussuunnitelma vahvistavat molemmat lapsen osallisuuden tunnetta ja kiinnittää lasta lastenkodin yhteisöön ja omaohjaajaan. Näiden lisäksi lapsen toimintaa ja sisäistä kuohuntaa rauhoittaa selkeä toiminnan ennakointi ja suunnittelu sekä työnjako, jotta päällekkäistä tekemistä ja sovittujen asioiden perumista ei tapahtuisi. Työvuorosuunnittelulla ja väliaikaisella henkilöstön lisäresursoinnilla voidaan myös ennaltaehkäistä rajoitustoimenpiteiden tarvetta.

Keskeisiä ennaltaehkäiseviä toimenpiteitämmme ovat mm:

- Lapsen osallisuuden toteutuminen arjessa
- Luottamuksellisen suhteen syntyminen aikuiseen
- Lapselle annettu riittävä oma aika ja mahdollisuus omiin menoihin
- Yhteinen tekeminen ja vahva yhteisöllisyys
- Lasten kokemus, että heidän hyvinvointiinsa panostetaan
- Mahdollisuus ylläpitää merkittäviä sosiaalisia suhteita



SOSPRO

-
- Luvattoman poissaolon suunnitteluun reagointi ja asian puheeksi ottaminen matalalla kynnyksellä lapsen kanssa
 - Luvattoman poissaolon jälkeiset kohtuulliset seuraamukset ja poissaolon käsittely lasta kunnioittaen

Rubiini yksikön toimintatavat itsemääräämisoikeuden vahvistamiseksi

Miten yksikössä vahvistetaan ja varmistetaan asiakkaiden itsemääräämisoikeuteen liittyviä asioiden toteutuminen (kuten oikeus yksityisyyteen, vapaus päättää itse omista jokapäiväisistä toimistaan ja mahdollisuudesta yksilölliseen ja omannäköiseen elämään)?

Lasten kanssa keskustellaan päivittäin arjentoimintojen yhteydessä ja lapsen omalla mielipiteellä on tärkeä merkitys. Lapsen kanssa tunnustetaan olemassa olevia voimavaroja sekä mielenkiinnon kohteita ja niiden perusteella ohjataan esimerkiksi harrastuksiin ja vapaa-ajan viettoon. Lapsen taustaan ja historiaan perehdytetään ja kunnioitetaan lapsen mielipidettä. Omaohjaajatyöskentelyn kautta syvennetään vielä lapsen kanssa vuorovaikutussuhdetta ja keskustellaan lapsen ajatuksista ja mielipiteistä.

Lapsilla on kerran viikossa järjestettävä lastenkokous, missä lapset saavat tuoda omia tärkeitä asioita esille. Jokaisessa työvuorossa lapselle nimetään oma aikuinen.

Lapsella on asuinyksikössä oma huone, jonka sisustukseen lapsi voi itse vaikuttaa. Lapsella on oikeus yksityisyyteen ja lapsen itsenäistymiskehitystä tuetaan asuinyksikön toiminnassa.

Lapsen oikeus läheisiin ja jatkuviin ihmissuhteisiin turvataan säännöllisellä yhteydenpidolla. Lapsella on oikeus pitää yhteyttä hänelle tärkeisiin ihmisiin puhelimitse, etäyhteyksin ja tapaamisilla. Lisäksi moniammatillinen tiimi pitää yhteyttä säännöllisesti perheisiin.

Mistä itsemääräämisoikeuden vahvistamista koskevista periaatteista ja käytännöistä yksikössä on sovittu ja ohjeistettu? Millä konkreettisilla keinoilla pyritään ennaltaehkäisemään rajoitustoimien käyttöä?

Sosiaalihuollon asiakkaan hoito ja huolenpito perustuu ensisijaisesti vapaaehtoisuuteen, ja palveluja toteutetaan lähtökohtaisesti rajoittamatta henkilön itsemääräämisoikeutta. Itsemääräämisoikeutta koskevista periaatteista ja käytännöistä keskustellaan lapsen, vanhempien ja läheisten kanssa. Lasten oikeuksien sopimus on nähtävillä asuinyksikössä ja sen sisällöstä käydään keskustelua lapsen ja perheen kanssa.

Rajoittamistoimenpiteet ovat viimesijaisia. Kasvatukselliset, hoidolliset ja kuntouttavat käytännöt ovat ensisijaisia. Tehdessämme töitä lasten kanssa ovat säännöt ja käytännöt välttämättömiä lapsen turvallisuuden vuoksi.

Yhdessä lapsen kanssa sovitaan käytäntöjen pääperiaatteet, kuten nukkumaanmenoajat ja yksikköön paluuajat. Päävastuu arjen sujumisesta on kuitenkin aina ohjaajalla. Asuinyksikön säännöt ovat kaikkien nähtävillä asuinyksikössä.

Jokainen lapsi on yksilö, jota kunnioitetaan yksilöllisesti räätälöidyillä käytännöillä kehitystaso huomioiden. Tarjoamme lapselle kehitystasoa vastaavia rajoja ja vastuuta. Teemme avointa yhteistyötä lasten vanhempien ja lapsen asioista vastaavan sosiaalityöntekijä kanssa. Vakavista ja selkeästi lain vastaisista rikkomuksista toimimme lain vaativalla tavalla.

Kaikista rajoitustoimista tehdään rajoittamispäätös (LSL§ 74) ja toimitaan rajoituspäätös ohjeistuksen mukaan. Rajoitustoimenpiteitä säätelee lastensuojelulaki.

Mitä rajoitustoimenpiteitä yksikössä käytetään, jos joudutaan tilanteeseen, että asiakkaan itsemääräämisoikeuden rajoittaminen on välttämätöntä? Miten asiakkaan vointia seurataan rajoittamistoimen aikana?

Mikäli rajoitustilanteisiin joudutaan turvautumaan, on niille oltava laissa säädetty peruste ja sosiaalihuollossa itsemääräämisoikeutta voidaan rajoittaa ainoastaan silloin, kun asiakkaan tai muiden henkilöiden terveys tai turvallisuus uhkaa vaarantua. Itsemääräämisoikeutta rajoittavista toimenpiteistä tehdään asianmukaiset kirjalliset

päätökset. Rajoitustoimenpiteet on toteutettava lievimmän rajoittamisen periaatteen mukaisesti ja turvallisesti henkilön ihmisarvoa kunnioittaen. Lastensuojeluyksikölle lasten itsemääräämisoikeuden rajoittamisesta on erityiset säännökset lastensuojelulaissa.

Rajoitustoimenpiteiden keskeisenä tavoitteena on osaltaan pyrkiä turvaamaan huostaanoton tarkoituksen toteutuminen ja samalla lapsen itsensä tai toisen henkilön suojaaminen. Rajoitustoimenpiteitä käytettäessä voidaan välttämättömässä määrin joutua puuttumaan johonkin tai joihinkin perustuslain lapselle turvaamiin perusoikeuksiin, jotta voidaan turvata jokin vahvempi perusoikeus.

Rajoitustoimenpiteitä käydään säännöllisesti läpi työryhmän kanssa ja henkilöstölle hankitaan säännöllisesti ja tarpeen mukaan koulutusta lastensuojelulakiin ja rajoitustoimenpiteiden käyttöön liittyen. Rajoitustoimenpidettä voidaan käyttää vain huostassa olevaan lapseen. Rajoitustoimenpiteiden tekemisestä on erillinen delegointimääräys, joka kasvatushenkilöstöön kuuluvista henkilöistä voi tehdä minkäkin rajoitustoimenpidepäätöksen.

Rajoitustoimenpiteiden käytöstä on olemassa kirjallinen ohjeistus, jossa asuinyksikössä käytettävissä olevat rajoitustoimenpiteet on kuvattu. Tämä sisältää myös rajoitustoimenpiteiden tekemiseen, kirjaamiseen, lapsen ja huoltajien kuulemiseen sekä mielipiteen selvittämiseen ja tiedoksiantoon ohjeet.

Lastensuojelulain mukaan rajoituspäätöksistä tehdään:

1. Kirjallinen muutoksenhakukelpoinen hallintopäätös

- yhteydenpidon rajoittaminen 62§ ja 63§
- aineiden ja esineiden haltuunotto 65§
- Lähetysten luovuttamatta jättäminen 67§
- liikkumisvapauden rajoittaminen 69§

2. Kirjallinen hallintopäätös ilman muutoksenhakuoikeutta

- Henkilönkatsastus 66 a§
- Lapsen omaisuuden, lähetysten tai tilojen tarkastaminen 67§
- Luvatta laitoksesta poistuneen lapsen palauttaminen 69 a§

3. Ei erillistä kirjallista päätöstä (vain kirjaukset)

- Henkilöntarkastus 66§
- Kiinnittäminen 68§

Rajoituspäätökset on annettava jokaiselle asianosaiselle todisteellisesti tiedoksi. Käytännössä tämä tarkoittaa, että päätös postitetaan kirjattuna tai annetaan todisteellisesti henkilökohtaisesti (Hallintolaki 60§). Asianosaisia ovat aina lapsi ja lapsen huoltaja sekä yhteydenpidon rajoittamista koskevassa päätöksessä rajoittamisen kohteena oleva.

Rajoitustoimenpidettä voidaan käyttää vain huostassa olevaan tai kiireellisesti sijoitettuun lapseen. Rajoitustoimenpiteitä voidaan käyttää vain lapsen sijaishuoltoon johtaneen päätöksen tarkoituksen toteuttamiseksi, lapsen tai muiden turvallisuuden ja terveyden takaamiseksi ja lapsen edun takaamiseksi. Rajoitustoimet on tehtävä aina lasta kunnioittaen ja turvallisesti.

Rajoitustoimenpiteitä voidaan käyttää vain, jos

- 1) rajoitus on lapsen edun mukainen sekä oikeassa suhteessa lapsen ikään ja kehitystasoon nähden
- 2) rajoitus on lapsen hoidon ja huolenpidon tai sijaishuoltoon johtaneen päätöksen tarkoituksen toteuttamisen kannalta perusteltu ja tarkoitukseen sopiva
- 3) rajoituksen käyttäminen on välttämätöntä lapsen oman taikka muiden henkilöiden terveyden vakavan vaarantumisen vuoksi, ruumiillisen koskemattomuuden turvaamiseksi taikka merkittävän omaisuusvahingon ehkäisemiseksi

- 4) rajoitus on oikeassa suhteessa suojeltavaan etuun nähden
- 5) lapsen mielipide rajoituksesta on selvitetty 20 §:n mukaisesti, ellei se ole ilmeisen mahdotonta; ja
- 6) muut, lievemmät keinot eivät ole tilanteeseen soveltuvia.

Rajoitustoimenpide kirjataan Nappula- järjestelmässä olevalle lomakkeelle. Päätöksestä tulee ilmetä seuraavat asiat:

- Rajoitustoimenpiteet kuvaus
- Rajoitustoimenpiteen peruste
- Rajoitustoimenpiteen kesto
- Rajoitustoimenpiteestä päättäminen
- Rajoitustoimenpiteen käytännön toteuttaminen
- Rajoitustoimenpiteen käytännön toteuttamisessa läsnä olleiden henkilöiden nimet
- Erityinen syy
- Henkilöntarkastuksen toteuttaminen ilman toisen henkilön läsnäoloa
- Lapsen tilojen tai omaisuuden tarkistaminen ilman lapsen tai toisen henkilön läsnäoloa

- Rajoitustoimenpiteen mahdollinen vaikutus hoito- ja kasvatussuunnitelmaan
- Miten lasta on kuultu ennen rajoitustoimenpiteestä päättämistä tai sen toteuttamista
- Lapsen mielipide rajoitustoimenpiteestä

Lisäksi rajoitustoimenpiteistä tehdään LSL 74a§ pykälän mukainen rajoituksen lapsikohtainen arvio.

Jos lapseen on kohdistettu tässä laissa tarkoitettuja rajoituksia, sijaishuoltopaikassa on arvioitava niiden käyttöä yhdessä lapsen kanssa heti, kun hän kykenee ymmärtämään asian merkityksen. Arvioinnissa on käytävä lapsen kanssa läpi rajoitukseen johtanut tilannetta, rajoituksen 61 a §:n mukaista tarvetta ja perusteita 30 §:ssä tarkoitettun lapsen asiakassuunnitelman mukaisesti, rajoituksen toteuttamistapaa ja vaikuttavuutta sekä toimenpiteeseen osallistuneen henkilöstön toimintaa tilanteessa. Sijaishuoltopaikan on käytävä lapseen kohdistettu rajoitus ja sen toteuttamistapa läpi yhdessä myös lapsen huoltajien kanssa, jollei se ole ilmeisen tarpeetonta tai mahdotonta.

Sijaishuoltopaikan on toimitettava tiedot lapseen kohdistetuista rajoituksista sekä selvitys rajoitusten lapsikohtaisesta arvioinnista lapsen asioista vastaavalle sosiaalityöntekijälle viipymättä.

Jos lapseen on kohdistettu useita, peräkkäisiä, yhtäaikaista tai pitkäaikaisia rajoituksia, on lapsen asioista vastaavan sosiaalityöntekijän arvioitava lapsen kokonaistilanne, lapselle sopivan ja riittävän hoidon ja palvelujen tarve sekä vastaavako sijaishuoltopaikan henkilöstön määrä ja osaaminen sekä tilat lapsen tarpeita. Lapsen asioista vastaavan sosiaalityöntekijän on keskusteltava lapsen ja lapsen huoltajien kanssa, jollei se ole ilmeisen tarpeetonta tai mahdotonta, lapseen kohdistetuista rajoituksista ja niiden perusteista.

Asiakkaan asiallinen kohtelu

Sospron lastenkotien omavalvontasuunnitelmat sisältävät lasten hyvää kohtelua koskevat suunnitelmat, jotka molemmat käydään lapsen ja hänen perheensä kanssa läpi lapsen sijaishuoltopaikkaan tullessa sekä soveltuvin osin aina kun omavalvontasuunnitelma ja/tai hyvää kohtelua koskevaa suunnitelmaa päivitetään.

Sospron lastenkodeissa uskotaan jokaisessa lapsessa olevaan hyvään ja hänen mahdollisuuksiin. Ammattitaitoinen henkilöstö huolehtii siitä, että jokaiselle lapselle löytyy riittävästi kiireetöntä aikuisen aikaa. Lämpö ja luottamus ovat Sospron arvojen mukaisesti jokaisen kohtaamisen keskiöissä. Jokainen lapsi kohdataan ainutlaatuisena yksilönä, jolla on oikeus tulla kohdatuksi hänen yksilöllisyytensä kunnioittaen. Lasta ja hänen perhe- ja kulttuuritaustaansa kunnioitetaan ja sitä tuetaan yksilöllisesti. Lapsen perhe- ja kulttuuritausta otetaan aina huomioon lastenkodin yhteisössä.

Rubiini yksikön toimintatavat asiakkaan asiallisen kohtelun varmistamiseksi

Miten varmistetaan asiakkaiden asiallinen kohtelu ja miten menetellään, jos epäasiallista kohtelua havaitaan?

Vuoden 2016 alusta tulivat voimaan sosiaalihuoltolain säännökset henkilökunnan ilmoitusvelvollisuudesta. Henkilökunnan ilmoitusvelvollisuudesta säädetään sosiaali- ja terveydenhuollon valvonnasta annetun lain 29§:ssä. Sosiaalihuollon tehtävissä toimiva työntekijä on velvollinen viipymättä ilmoittamaan toiminnasta vastaavalle henkilölle, jos hän itse huomaa tai saa tietoonsa epäkohdan tai ilmeisen epäkohdan uhan asiakkaan sosiaalihuollon toteuttamisessa. Ilmoitusvelvollisuus koskee sekä julkisen että yksityisen sektorin työntekijöitä. Ilmoituksen vastaanottaneen henkilön on ilmoitettava asiasta kunnan sosiaalihuollon johtavalle viranhaltijalle. Ilmoitus voidaan tehdä salassapitosäännösten estämättä. Esihenkilö vastaa siitä, että jokainen työntekijä tietää ilmoitusvelvollisuuskäytännöistä.

Työyhteisöissä on syytä keskustella henkilöstön kanssa siitä, että ilmoituksen kohteena on erityisesti asiakkaan palvelun toteutumisessa ja asiakasturvallisuudessa todetut epäkohdat ja niiden uhat – ei esim. henkilöstön keskinäisiin ristiriitoihin liittyvät asiat, ellei niillä ole asiakasturvallisuuden kannalta merkitystä.

Mikäli epäkohtaa ei saada korjatuksi, on asiasta ilmoitettava aluehallintovirastolle (ilmoituksentekijä). Ilmoituksen tehneeseen henkilöön ei saa kohdistaa kielteisiä vastatoimia ilmoituksen seurauksena.

Miten asiakkaan ja tarvittaessa hänen omaisensa tai läheisensä kanssa käsitellään asiakkaan kokema epäasiallinen kohtelu, häiritsevä tapahtuma tai vaaratilanne?

Asiakkaan ja tarvittaessa hänen omaisensa (vanhemmat) ja sosiaalityöntekijän kanssa asiasta keskustellaan, tarvittaessa laaditaan kirjallinen selvitys ja ryhdytään työnjohdollisiin toimenpiteisiin.

Asiakkaiden osallisuus

Lasten ja heidän perheidensä sekä läheistensä osallisuuden varmentaminen on olennainen osa palvelumme sisältöä, laatua sekä asiakasturvallisuuden ja omavalvonnan kehittämistä. Lapset ovat asiantuntijoita omaan elämäänsä ja arkeensa liittyvissä asioissa ja päätöksenteossa. Tämän vuoksi lapset ovat aina mukana, kun suunnittelemme, kehitämme, toteutamme ja arvioimme lapsille suunnattuja tai lasten elämään vaikuttavia palveluja ja toimenpiteitä. Osallistumisen mahdollisuuksien ja edellytysten luominen on meidän velvollisuutemme ja lasten ja hänen perheensä oikeus. Teemme tiivistä yhteistyötä lapsen perheen, huoltajien ja läheisten, kanssa koko palvelun ajan saavuttaaksemme luottamuksellisen asiakassuhteen. Selvitämme aina lapsen vanhempien mielipiteen ja huomioimme heidän näkemyksensä tuottamassamme palvelussa. Perheet pystyvät osallistumaan toiminnan, laadun ja omavalvonnan kehittämiseen säännöllisen ja avoimen vuorovaikutuksen myötä.

Tavoitteenamme on tuottaa vaikuttavaa palvelua asiakkaillemme. Työskentelymme vaikutuksia ja vaikuttavuutta kunkin lapsen ja hänen perheensä tilanteeseen arvioimme yksilöllisten hoito- ja kasvatussuunnitelmien avulla. Otamme lapsen ja hänen perheensä mukaan palvelu- ja hoito- ja kasvatussuunnitelman laatimiseen sekä siinä määriteltyjen tavoitteiden toteutumisen arviointiin. Meillä on käytössä asiakaskohtainen toimintakyky mittari, jonka avulla otamme lapsen ja perheen vahvemmin mukaan hoito- ja kasvatussuunnitelmien tavoitteiden asetantaan sekä niiden arviointiin. Toimintakyky mittaria käytetään n. 3 kk välein ja sen perusteella muodostetaan tavoitteet lapsen hoidolle, kasvatukselle ja kuntoutukselle ja päivitetään asiakassuunnitelman mukainen hoito- ja kasvatussuunnitelma.

Palautetta toiminnastamme pyrimme keräämään mahdollisimman monimuotoisesti, joten esimerkiksi suullinen palaute kirjataan asiakastietojärjestelmä Nappulan viestivihkoon. Varmentaaksemme tekemämme työn vaikuttavuutta ja ymmärtääksemme paremmin asiakkaan kokemusta palvelustamme keräämme asiakaspalautetta anonyymisti jokaiselta lapselta, heidän vanhemmilta ja sosiaalityöntekijöiltä. Keräämme

palautetta kohdennetuilla sähköisillä asiakaskokemuskyselyillä (Webropol) n. 3 kk välein. Tuemme lasta tarvittaessa palautteen antamisessa ja mahdollistamme rauhallisen tilan palautteen antamista varten. Lapsen perheeltä ja vanhemmilta pyydämme palautetta yleensä osana perhetyön tai perheyhteistyö tapaamisia. Rohkaisemme ja tuemme tarvittaessa myös vanhempia palautteen antamisessa. Jokaisen lapsen sosiaalityöntekijältä pyydämme palautetta osana asiakassuunnitelma neuvottelua. Asiakaskokemuskyselyistä kertyvä tieto raportoidaan yksikkökohtaisesti. Numeraaliset arvosanat palautteista ovat koko henkilöstön saatavilla Ilonan Asiakaskokemus-sivulla ja avoimet palautteet raportoituvat suoraan yksikön lähiesihenkilölle. Asiakaskokemuskyselyiden raportit sekä sisältö käsitellään työryhmäkokouksissa kuukausittain oman lähiesihenkilön toimesta.

Asiakaspalautteen kysymisen lisäksi jokaisella asiakkaallamme, hänen läheisellään ja yhteistyökumppanillamme on mahdollisuus antaa palautetta toiminnastamme sähköisesti www.sospro.fi sivuilta löytyvän palautekanavan kautta. Sähköinen palaute menee suoraan kyseessä olevan toimintayksikön esihenkilöille, jotka käsittelevät palautteen välittömästi ja ottavat palautteen huomioon yksikön työn kehittämisessä.

Rubiini yksikön toimintatavat asiakkaiden ja läheisten osallisuuden varmistamiseksi

Miten asiakkaat ja heidän läheisensä osallistuvat yksikön palvelun ja omavalvonnan kehittämiseen?

Eri-ikäisten asiakkaiden ja heidän perheidensä ja läheistensä huomioon ottaminen on olennainen osa palvelun sisällön, laadun, asiakasturvallisuuden ja omavalvonnan kehittämistä. Koska laatu ja hyvä hoito voivat tarkoittaa eri asioita henkilöstölle ja asiakkaalle, on systemaattisesti eri tavoin kerätty palaute tärkeää saada käyttöön yksikön kehittämisessä.

Sijoittajakunnilta, perheeltä ja yhteistyökumppaneiltamme saama välitön palaute on meille erityisen tärkeää. Palautetta kerätään myös jatkuvasti kohtaamisissa asiakkaiden kanssa ja palaute käsitellään työryhmissä.

Miten ja miten usein asiakaspalautetta kerätään?

Lapsilta, vanhemmilta ja sosiaalityöntekijöitä kerätään palautetta kolmen kuukauden välein sähköisillä asiakaskokemuskyselyillä (Webropol). Asiakaskokemuskysely toteutetaan konkreettisesti yksikön tabletilla, joilla asiakaskokemuskyselyyn pystyy suoraan vastaamaan. Mikäli vanhempia tai sosiaalityöntekijöitä ei tavata, lähetetään heille linkki ja pyydetään vastaamaan kyselyyn linkin kautta

Miten asiakkailta saatua palautetta hyödynnetään toiminnan kehittämisessä ja/tai korjaamisessa?

Palautteiden koosteet käsitellään operatiivisissa kokouksissa, työryhmäkokouksissa ja paikallisessa johtoryhmässä. Palautteiden pohjalta kehitetään yksikön toimintaa. Palautteet käsitellään vuosittain konsernin johtoryhmässä. Palautteiden pohjalta laaditaan toimintasuunnitelma yhdessä työryhmän kanssa.

Rubiini yksikössä asiakkaana olevien oikeusturva

Rubiini yksikön palvelun laatuun tai asiakkaan saamaan kohteluun tyytymättömällä on oikeus tehdä muistutus yksikön vastuuhenkilölle. Muistutuksen voi tehdä tarvittaessa myös hänen laillinen edustajansa, omainen tai läheinen. Muistutuksen vastaanottajan käsittelee asian ja antaa siihen kirjallisen, perustellun vastauksen kohtuullisessa ajassa.

Voit tehdä muistutuksen yksikön vastuuhenkilölle vapaamuotoisena. Otsikoi vapaamuotoinen asiakirja muistutukseksi. Lähetä muistutus suoraan yksikön vastuuhenkilöille tai hyvinvointialueelle sille henkilölle, joka vastaa kyseisestä toimintayksiköstä.

Sosiaaliasiamies voi avustaa sinua muistutuksen tekoon liittyvissä asioissa.

Rubiini yksikköön saapuneen muistutuksen vastaanottaja, virka-asema ja yhteystiedot:

Miia Nippala

Kivimiehenkatu 5

37100 Nokia

miia.nippala@sospro.fi

p. 050-3702061

Asiakkaalla on oikeus tehdä muistutus myös sosiaalihuollon johtavalle viranhaltijalle.

Pirkanmaan hyvinvointialueen vastaava sosiaalipalvelujen johtaja Minna Kuusela

minna.kuusela@pirha.fi

Pirkanmaan hyvinvointialue, Kirjaamo, PL 272, 33101 Tampere

Sosiaaliasiavastaavan yhteystiedot sekä tiedot hänen tarjoamistaan palveluista:

Jokaista lasta autetaan löytämään oman asuinkuntansa sosiaaliamiehen yhteystiedot.

Pirkanmaan sosiaaliasiavastaavan yhteystiedot:

Puh. 0405045249 (ma-to klo 9.-11.)

Sähköpostiosoite: sosiaaliasiavastaava@pirha.fi

Sosiaaliasiavastaava on puolueeton henkilö, jonka tehtävä on neuvoa sosiaalihuollon asiakkaita ja heidän omaisiaan lakien soveltamiseen ja asiakkaiden oikeuksiin liittyen. Sosiaaliasiavastaavaavustaa tarvittaessa muistutuksen teossa.

Varaa käyntiaika etukäteen puhelimitse.

Miten muistutukset, kantelu- ja muut valvontapäätökset käsitellään ja huomioidaan toiminnan kehittämisessä?

Käsitellään alueen johtoryhmässä, joka päättää asian käsittelyn etenemisestä.

Tavoiteaika muistutusten käsittelylle?

14 vuorokautta

Rubiini yksikön omatyöntekijät

Sosiaalihuoltolain mukaan sosiaalihuollon asiakkaalle on nimettävä asiakkuuden ajaksi omatyöntekijä. Lastensuojelun asiakkaana olevalle lapselle on nimettävä omatyöntekijäksi hänen (lapsen) asioistaan vastaava sosiaalityöntekijä

Onko yksikön asiakkaille nimetty omatyöntekijä?

Kyllä, jokaiselle lapselle on nimetty lapsen asioista vastaava sosiaalityöntekijä, joka on lapsen omatyöntekijä.

Palvelun sisällön omavalvonta

Sospron lastenkodeissa lapsen perustarpeiden tyydyttämiseen kuuluvat hyvän perushoidon osana lapsen riittävä uni ja lepo, monipuolinen ravinto, liikunta ja ulkoilu sekä hyvä terveydenhoito. Lastenkodin aikuisten tehtävänä on strukturoidun päiväohjelman ja ennakoitavan arjen avulla mahdollista lapsen edellä mainittujen perustarpeiden täytyminen, aina kuitenkin lapsen yksilölliset tarpeet, ikä ja kehitystaso huomioiden. Jokaiselle lapselle laaditaan yhteistyössä lapsen ja hänen vanhempiansa kanssa lapsen asiakassuunnitelmaan perustuva hoito- ja kasvatussuunnitelma, jossa kuvataan konkreettisesti, miten lapsen fyysistä, psyykkistä, kognitiivista ja sosiaalista toimintakykyä sekä hyvinvointia tuetaan. Lapsen yksiköllisessä hoito- ja kasvatussuunnitelmassa on kuvattu lapsen hyvinvointia, kuntoutumista ja kasvua tukevat palvelut, toimintatavat ja niiden toteutumista arvioidaan säännöllisesti yhdessä lapsen, hänen vanhempiansa ja sosiaalityöntekijän kesken.

Sospron lastenkodeissa noudatetaan ruokaviraston voimassa olevia väestötason ja eri ikäryhmille annettuja ravintoaineiden saanti- ja ruokasuosituksia. Sospron lastenkotien ruokahuollon nykytilaa kuvaava kartoitus tehtiin Helsingin yliopiston Elintarvike- ja ravitsemustieteiden osaston toimesta keväällä 2021, jolloin Sospron lastenkodeille annettiin myös ruoka-aineisiin sekä ruokahuoltoon liittyviä suosituksia, joilla on tutkitusti lasten psyykkisiä oireita lieventäviä vaikutuksia. Nykytilakartoituksen pohjalta luotiin Sospron lastenkodeille räätälöity ohjeistus ruokahuollon toteuttamiseksi. Ohjeistus on julkaistu yksiköiden käyttöön Ilona intranetissä.

Sospron lastenkodeissa huolehditaan säännöllisestä ja suunnitelmallisesta siivouksesta sekä yhteisten tekstiilien, että lasten vaatteiden puhtaanaapidosta. Pandemian alussa otettiin käyttöön myös tehostetut siivous ja hygienia ohjeet Korona-viruksen leviämisen varalle. Jokaisella yksiköllä on oma yksikkökohtainen varautumissuunnitelma Korona-viruksen varalle.

Sospron lastenkodeissa huolehditaan jokaisen lapsen oikeudesta saada tarvitsemansa terveydenhuollon kiireettömät sekä kiireelliset palvelut. Jokaisella yksiköllä on oma lääkehoitosuunnitelma, joka perustuu Valviran Turvallinen lääkehoito-oppaaseen. Yksiköihin on myös nimetty lääkehoidon vastuuhenkilö. Lääkehoitosuunnitelma sekä lääkehoidon toteuttamisen käytännöt kuuluvat osaksi jokaisen sosprolaisen perehdytystä, jonka toteuttamisesta työryhmän esihenkilö vastaa. Yksiköissä säilytettävät rajatut lääkevarastot äkillisiä tilanteita varten on kuvattu yksikön lääkehoitosuunnitelmassa.

Sospron lastenkotiin sijoitettu lapsi voi tarvita useita palveluja tai tukimuotoja. Lapsen koulunkäynti on tärkeä osa lapsen kuntouttavaa arkea ja koulun kanssa tehdään tiivistä yhteistyötä lapsen koulunkäynnin sujumisen varmistamiseksi. Jokaisen lapsen kuntoutusta ja kehittymistä tukevat perhe-, läheis-, kaveri- ja muut ihmissuhteet sekä palvelut tunnistetaan lapsen ja perheen kanssa yhteistyössä. Ohjaajat tukevat lasta tunnistamaan hänen hyvinvointinsa kannalta merkitykselliset ihmissuhteet ja niiden ylläpitoa tuetaan lapsen arjessa.

Sospron lastenkotiin sijoitetun lapsen hyvinvointia sekä turvallista kasvua ja kehitystä tukee jokaisen yksikön valmius- ja varautumissuunnitelmiin kirjatut toimintatavat kriisitilanteiden, kuten äkillisten tapaturmien, sairauskohtausten tai kuoleman varalle. Valmius- ja varautumissuunnitelmaan on myös kirjattu ohjeet ja toimintatavat normaaliolojen häiriötilanteita, kuten sähkö- tai vesikatkoja, murtotilanteita tai henkilöstön saatavuuteen liittyviä poikkeusoloja varten. Toimintaohjeet uhka-, vaara- ja väkivaltatilanteita varten sekä henkilökunnan psykososiaalisen tuen järjestämisen tavat on myös kuvattu suunnitelmassa.

Rubiini yksikön hyvinvointia, kuntoutumista ja kasvua tukeva toiminta

Miten Rubiini yksikössä edistetään asiakkaiden fyysistä, psyykkistä, kognitiivista ja sosiaalista toimintakykyä?

Asiakkaille on laadittu hoito- ja kasvatussuunnitelma, mikä pohjautuu sosiaalityöntekijän laatimaan asiakassuunnitelmaan. Hoito- ja kasvatussuunnitelmaan kirjataan konkreettisia tavoitteita, jotka liittyvät arkeen. Asiakkaille laaditaan henkilökohtainen viikko-ohjelma, mikä rakennetaan yksilöllisten tarpeiden mukaan räätälöiden.

Fyysistä toimintakykyä arvioidaan päivittäin esimerkiksi ulkoilujen, liikunnan tai arkitoimien lomassa. Rubiinissa on moniammatillista osaamista. Kesäkuussa 2023 Rubiinissa aloittaa toimintaterapeutti. Lapsia aktivoidaan fyysiseen aktiviteetteihin ja huolehditaan lapsen kokonaisvaltaisesta hyvinvoinnista.

Psyykkistä toimintakykyä tuetaan esimerkiksi erilaisten hoidollisten keskustelujen myötä. Työntekijät ovat avainasemassa psyykkisten sairauksien tunnistamisessa ja havainnoimisessa sekä tukemisessa. Yhteistyö eri yhteistyötahojen kanssa sekä Rubiinissa toimivan vastuusairaanhoidajan rooli ovat tärkeässä asemassa.

Työntekijöille tarjotaan koulutusta muunmuassa neuropsykiatrisesta valmennuksesta ja kehitysvammaosaamisesta.

Sosiaalista toimintakykyä tuetaan ylläpitäen lasten olemassa olevia perhe- sekä ystävyys-suhteita. Lapset harjoittelevat sosiaalisia taitoja erilaisten työntekijöiden kanssa, erilaisissa ympäristöissä (retket, uimahalli) sekä koulussa. Sosiaalisia taitoja harjoitellaan myös arjentaitojen kautta, kuten yhteisen ruoanlaiton, pyykinpesun, ulkoilun sekä yhteisen tekemisen kautta.

Yksi tehtävistämme on lapsen koulunkäynnin tukeminen. Asuinyksikön päivärytmi on rakennettu tukemaan koulunkäyntiä sekä kotitehtävien tekoa. Sospro Pitkäniemen pihapiirissä toimii Alhoniityn koulun Kivimiehen opetusyksikkö. Opetusyksikkö on Nokian sivistystoimen ylläpitämä ja asuinyksikön lapsille haetaan koulupaikka Nokian kaupungilta. Koulunkäynnin tukemiseen liittyy tiiviisti koulun kanssa tehtävä yhteistyö. Viestimme aktiivisesti Wilman välityksellä, lisäksi meillä on viikoittainen koulupalaveri ja päivittäinen puhelinkontakti Kivimiehen opetusyksikön kanssa.

Tavoitteenamme on jokaiselle lapselle:

- Lapsen oman tason mukainen peruskouluopetus (yleis- tai erityisopetus)
- Peruskoulusta suoriutuminen
- Jatko-opiskelupaikka nuoren toiveiden ja tulevaisuuden tavoitteiden mukaisesti

Koulupaikkojen hankinnasta ja tukipalveluista vastaa koulu yhteistyössä yksikönjohtajan ja lapsen asioista vastaavan sosiaalityöntekijän kanssa. Koulunkäynnistä ja yhteistyöstä koulun kanssa vastaa yksikön johtaja ja lapsen omaohjaaja. Jatko-opinnot järjestyvät hyvin lähipaikkakuntien tarjoamissa erilaisissa koulutusvaihtoehdoissa esimerkiksi Kiipula, Tredu, Luovi ja lukiot.

Liikunta-, kulttuuri- harrastus- ulkoilu yms mahdollisuuksia toteutetaan seuraavasti:

Rubiinissa tarjotaan aktiivisesti mahdollisuuksia liikuntaan ja kulttuuriin. Toiveet nousevat lasten tarpeista ja mielenkiinnon kohteista esimerkkinä uiminen, elokuvissa käyminen tai karting-ajaminen. Aktiviteetteja tarjotaan viikoittain ja ne sisällytetään lasten viikko-ohjelmaan. Haluamme tukea lasten tekemisen intoa ja rohkaista toimimaan erilaisissa tilanteissa huomioiden lapsen ikätason ja haasteet. Kannustamme lapsia kokeilemaan ja löytämään omia mielenkiinnon kohteita sekä vapaa-ajan harrastuksia. Lisäksi lasten ystävyys-suhteet ovat merkityksellisiä, joten niitä pyritään ylläpitämään. Uusien taitojen opettaminen ja omatoimisuuden tukeminen nähdään osana työtä, millä on suuri merkitys lapsen toimintakykyyn.

Pitkäniemen pihapiiri on lapsia osallistava ja aktiviteetteihin kannustava. Pihalta löytyy esimerkiksi kiipeilytelineitä, trampoliini, koripallokentät ja keinu. Lisäksi Rubiinista löytyy pyöriä sekä erilaisia pihapelejä. Kuuntelemme lasten toiveita ja kehitämme ympäristöä heitä palvelevaksi. Rubiini sijaitsee kauniilla luonnonläheisellä asuinalueella Nokian Pitkäniemessä. Lähiympäristöstä löytyy lampaita, lintutorni, nuotiopaikka, mahdollisuus uimiseen sekä lenkkeilyyn järvimaisemissa.

Asuinyksikön vuosikellosta löytyvät juhlapyhät, koulujen loma-ajat sekä merkitykselliset päivät. Juhlapyhät suunnitellaan lasten toiveiden mukaisesti. Lasten kokouksissa kuunnellaan lasten toiveita liittyen juhlapyhiin ja näin saadaan vahvistettua osallisuuden tunnetta. Rubiinissa järjestetään koulujen loma-aikoina retkitoimintaa, minkä suunnittelussa on aktiivinen rooli lapsilla.

Miten asiakkaiden toimintakykyä, hyvinvointia ja kuntouttavaa toimintaa koskevien tavoitteiden toteutumista seurataan?

Lasten hoito- ja kasvatussuunnitelmaan kirjataan toimintakykyä, hyvinvointia ja kuntouttavaa toimintaa koskevat tavoitteet. Tavoitteiden toteutumista arvioidaan osana omaohjaajatyötä ja päivitettäessä hoito- ja kasvatussuunnitelmaa. Työryhmä on lapsen arjessa aktiivisesti läsnä, jolloin arjen toimintojen ohessa kuntouttavan toiminnan arviointi ja havainnointi tapahtuu vuorovaikutuksessa lapsen ja aikuisen kanssa. Käytössämme on toimintakykymittari, jonka avulla arvioimme säännöllisesti lapsen toimintakyvyn kehitystä. Toimintakykyä arvioidaan yhdessä lapsen ja läheisten kanssa. Toimintakykymittaria peilataan lapsen hoito- ja kasvatustyön tavoitteisiin. Kuukausittain lapsesta laaditaan kuukausikooste, missä tarkastellaan etenemistä ja saavutettuja tavoitteita. Sosiaalityöntekijän kanssa tehdään tiivistä yhteistyötä lapsen arjesta ja järjestetään säännöllisesti yhteispalavereita.

Rubiini yksikön ravitseminen ja hyvää ruokahuoltoa tukevat toimintatavat

Miten yksikön ruokahuolto on järjestetty?

Ruokahuollosta vastaavat Rubiinin työntekijät itse. Tämä lisää kodinomaisuutta ja mahdollistaa lasten ruokatoiveet. Ruokahuoltoon on nimetty kaksi työntekijää, joiden vastuulla on ruokahuollon suunnitteleminen, seuranta ja kauppatilauksen laatiminen yhteistyössä yksikön johtajan kanssa. Kauppatilaus laaditaan viikon välein ja ruokatarvikkeet tilataan lähikaupasta Prismasta. Rubiiniin on laadittu kuusi ruokalistaa kiertävästi.

Miten asiakkaiden erityiset ruokavaliot ja rajoitteet otetaan huomioon?

Kaikki asiakkaiden erityiset ruokavaliot ja rajoitteet huomioidaan. Nämä kartoitetaan lapsen tulotilanteessa alkuarvioinnin yhteydessä ja tiedotetaan ruokahuollosta vastaaville.

Miten asiakkaiden riittävää ravinnon ja nesteen saantia sekä ravitsemuksen tasoa seurataan?

Rubiinissa tarjotaan viisi ateriaa päivässä. Ruokalista on rakennettu tarjoamaan monipuolista ja ravintorikasta ruokaa lapsille ravitsemussuositusten mukaisesti lasten toiveita huomioiden. Lasten riittävää ravinnon ja nesteen saantia seurataan päivittäin. Työntekijät nauttivat ateriat yhdessä lasten kanssa, jolloin havainnointia ravinnon ja nesteen määristä voidaan toteuttaa. Ruokahuollon menekin ja hävikin perusteella voidaan myös tehdä arviointia.

Rubiini yksikön hygieniakäytännöt

Miten yksikössä seurataan yleistä hygieniatasoa ja miten varmistetaan, että asiakkaiden tarpeita vastaavat hygieniakäytännöt toteutuvat annettujen ohjeiden ja asiakkaiden palvelutarpeiden mukaisesti?

Hygieniakäytännöistä on olemassa oma ohjeistus, kuten siivouksen ja ruoan käsittelyn osalta, sekä ruoan lämpötilojen omavalvonta. Jokaisella työntekijällä on voimassa oleva hygieniapassi. Asuinyksikön työntekijät huolehtivat tilojen siisteydestä ja ovat vastuussa niistä. Myös yksikön lapsia osallistetaan ikätasoon sopivalla tavalla.

Miten yksikön asuinhuoneiden siivous on järjestetty?

Yleisten tilojen siivoukseen on laadittu ohje ja työntekijät vastaavat yleisten tilojen siivouksesta. Myös lapsia osallistetaan yhteisistä tiloista ja siisteydestä huolehtimiseen.

Lastenhuoneet siivotaan yhteisesti kerran viikossa siivouspäivässä. Muina päivinä pidetään yhteisesti huolta huoneiden kunnosta ja siivotaan tarvittaessa.

Miten yksikön yleisten tilojen siivous on järjestetty?

Yleisten tilojen siivoukseen on laadittu ohje ja työntekijät vastaavat yleisten tilojen siivouksesta.

Miten yksikön pyykkihuolto on järjestetty?

Rubiinissa on käytössä kodinhoituhuoneessa kaksi pesukonetta sekä kuivausrumpua, joita saa käyttää vapaasti tarpeen mukaan. Lapsia ohjataan ja opetetaan pyykin pesemisessä. Tarvittaessa päivittäin vaihdetaan lakanat, peitot ja tyynyt, jos asiakkaalla on esimerkiksi yökastelua. Pyykkihuollossa käytetään ympäristöystävällisiä Ekoegg-pyykkimunia sekä allergiaystävällisiä huuhteluaineita.

Miten em. tehtäviä tekevä henkilökunta on koulutettu/perehdytetty yksikön puhtaanapidon ja pyykkihuollon toteuttamiseen ohjeiden ja standardien mukaisesti?

Henkilökunta perehdytetään puhtaanapidon käytäntöihin heti työsuhteen alkaessa. Yksikössä on laadittu kirjalliset ohjeet puhtaanapitoon ja pyykkihuoltoon.

Rubiini yksikön infektioiden torjunta

Hygieniayhdyshenkilön nimi ja yhteystiedot:

Miia Nippala miia.nippala@sospro.fi p. 050-3702061

Taija Turunen taija.turunen@sospro.fi p. 050-3865951

Miten infektioiden ja tarttuvien sairauksien leviäminen ennaltaehkäistään?

Asuinyksikköön on laadittu valmius- ja varautumissuunnitelma sekä varautumissuunnitelma COVID ja tarttuvien tautien varalle.

Rubiini yksikön terveyden- ja sairaanhoito

Miten varmistetaan asiakkaiden suunhoitoa, kiireetöntä sairaanhoitoa ja kiireellistä sairaanhoitoa sekä äkillistä kuolemantapausta koskevien ohjeiden noudattaminen?

Lastensuojelulain (417/2007, 88/2010) sijaishuoltoon sijoittamisen yhteydessä lapsen terveydentila on tutkittava, ellei terveydentilaa ole ollut mahdollista tutkia aikaisemmin tai muusta syystä ei ole käytettävissä riittäviä tietoja lapsen hoidon järjestämiseksi sijaishuollon aikana. Terveystarkastus tehdään Nokian kaupungin terveyskeskuksessa. Vastuusairaanhoidon yhteistyössä omaohjaajan kanssa organisoitua ajanvarauksen.

Perusterveydenhuolto järjestetään Nokian terveyskeskuksessa. Terveyskeskus sijaitsee noin 4 kilometrin etäisyydellä asuinyksiköstä. Perusterveydenhuollon terveystarkastukset toteutetaan koulussa.

Hammashoito toteutetaan Nokian hammashoitolassa. Hammashoidon ajanvaraus ma-pe klo 8–15. p. 03 3845307. Kiireellinen hammashoito ma-pe klo 8–15 p. 03 3845308. Yksikössä huolehditaan säännöllisistä hammastarkastuksista sekä arjessa ohjataan hampaiden pesuissa sekä suuhygienian edistämistä.

Kouluterveydenhuolto/opiskelijaterveydenhuolto järjestetään jokaisessa koulussa oppilaan mukaan. Kouluterveydenhoitaja voi tarvittaessa olla mukana muissakin lapsen koulunkäyntiin liittyvissä asioissa. Ikäkausien mukaiset kouluterveydenhuollon terveystarkastukset toteutetaan koulussa.

Akuuttihoito toteutetaan Nokian terveyskeskuksen päivystyksessä tai Tays Acuta yhteispäivystyksessä.

Nokian sosiaali- ja terveysasema Maununkatu 12, 37100 NOKIA.

Terveysaseman hoidon tarpeen arviointi ja neuvontanumero p. 03 384 5069, ma-to klo 8–16, pe klo 8-15.

Terveysaseman kiirevastaanotto p. 03 384 5066, ma-pe klo 8–20, la-su klo 10–18.

Nokian terveysaseman aukioloaikojen ulkopuolella Päivystys Acuta, Tays keskussairaala. Päivystysapu p. 116117, Ensitie 8, 33520 TAMPERE- Tays keskussairaala, K-rakennus, 0.kerros.

Erikoissairaanhoidon järjestetään Pirkanmaan sairaanhoitopiirin palveluissa tarpeen mukaan.

Miten pitkäaikaissairaiden asiakkaiden terveyttä edistetään ja seurataan?

Hoitosuunnitelman mukainen yhteistyö hoitavan tahon kanssa.

Kuka yksikössä vastaa asiakkaiden terveyden- ja sairaanhoidosta?

Asuinyksikössä työskentelee terveydenhuollon ammattilaisia ja akuuteissa tilanteissa koko hoito- ja kasvatushenkilöstö on vastuussa lapsen terveyden- ja sairaanhoidosta. Asuinyksikössä on vastuusairaanhoitaja. Omaohjaaja vastaavat kokonaisvaltaisesti lapsen hoidosta ja kasvatuksesta.

Miten lääkehoitosuunnitelmaa seurataan ja päivitetään?

Seurantaa toteutetaan arvioimalla lääkehoidon toteutumista vastuusairaanhoitajan ja yksikön johtajan toimesta. Seurannan tukena IMS-poikkeamien hallintajärjestelmä. Suunnitelma päivitetään vähintään kerran vuodessa.

Kuka vastaa yksikön lääkehoidon kokonaisuudesta?

Toiminnanjohtaja, yksikön johtajat ja vastuusairaanhoitajat

Rubiini yksikön monialainen yhteistyö

Miten yhteistyö ja tiedonkulku asiakkaan palvelukokonaisuuteen kuuluvien muiden sosiaali- ja terveydenhuollon palvelunantajien ja eri hallinnonalojen kanssa on järjestetty?

Lapsen omaohjaaja ja yksikön johtaja toimivat yhteistyössä aktiivisesti muiden sosiaali- ja terveydenhuollon palveluntajien kanssa. Moniammatillinen työskentelytapa koostuu esimerkiksi verkostoneuvotteluista, yhteydenpidosta sekä puhelimitse, että sähköpostitse.

Asiakasturvallisuus

Sospron lastenkodeissa huolehditaan kokonaisvaltaisesti lasten ja heidän perheidensä asiakasturvallisuudesta. Asiakasturvallisuudesta vastaa arjessa jokainen työvuorossa oleva. Asiakasturvallisuutta varmentavien toimintatapojen noudattamista ohjaa ja valvoo yksikön lähiesihenkilö ja yksikön asiakasturvallisuuden toimivuudesta, ohjeistuksista ja käytännöistä vastaa kokonaisuudessaan yksikön vastuhenkilö. Asiakasturvallisuuden edistämiseksi yhteistyötä tehdään kaikkien turvallisuudesta vastaavien viranomaisten ja toimijoiden kanssa. Jokaisen lastenkotimme ja toimitilamme turvallisuus on kuvattu yksikön valmius- ja varautumissuunnitelmaan. Suunnitelma pitää sisällään turvallisuusselvitykset, palo- ja pelastussuunnitelmat sekä varautumissuunnitelmat ja käytännöt uhka- ja vaaratilanteiden varalle. Järjestämme turvallisuusharjoitukset eli turvallisuuskävelyt sekä henkilöstölle että lapsille säännöllisesti kerran vuodessa. Sospron kaikissa yksiköissä on kirjallinen ohjeistus kriisitilanteiden varalle.

Rubiini yksikön asiakasturvallisuus

Miten yksikön tilojen terveellisyyteen liittyvät riskit hallitaan?

Toimitilat ovat valmistuneet vuonna 8/2021. Tilat on suunniteltu vastaamaan lastenkodin toiminnan vaatimuksia.

Miten tehdään yhteistyötä muiden asiakasturvallisuudesta vastaavien viranomaisten ja toimijoiden kanssa?

Asiakasturvallisuuden parannusehdotuksista käydään keskustelua henkilöstön työryhmäpalaverissa. Kiinteistöhuolto seuraa, tarkastaa ja huoltaa tiloja sekä ympäristöä.

Nokian Kiinteistöhuolto Oy
Kiinteistöhoitaja Tommi Korhonen
Välikatu 21, 37100 NOKIA
Puhelin toimisto (ark. 7.00-16.00) [010 270 8050](tel:0102708050)
Päivystys 24/7 numerossa [050 387 5000](tel:0503875000)
kiinteistohuolto@kiinteistohuolto.com

Henkilöstö

Sospron henkilöstö koostuu sosiaali-, terveys- ja kasvatustieteiden ammattilaisista, joilla on joko toisen asteen tai korkeakoulutasoinen tutkinto. Henkilöstörakenteessa noudatamme lain määräyksiä sekä sopimusvaatimuksia. Rekrytoitavan henkilöstön osaaminen ja soveltuvuus varmistetaan rekrytointiprosessin yhteydessä ja valittavien henkilöiden ammattioikeuksia koskevat rekisteritiedot tarkistetaan sosiaali- ja terveydenhuollon ammattihenkilöiden keskusrekisteristä, Julki-Terhikistä ja Julki-Suosikista. Kunkin yksikön rekrytointisuunnitelmassa huomioidaan olemassaolevan työryhmän henkilöstön osaaminen ja kokemus sekä yksikön sijoitettujen lasten tarpeet.

Jokainen sosprolainen perehdytetään työtehtäviensä hoitamiseen lain- ja sopimusten sitomalla tavalla ja hänen osaamisestaan huolehditaan työsuhteen aikana täydennyskoulutuksen, työnopastuksen ja kehittämisen avulla. Perehdyttämisen, työnopastuksen ja suunnitelmallisen kehittämistyön avulla sitoutamme uudet ja vanhat työntekijämme yritykseen ja toimintakäytäntöihimme. Perehdyttäminen on myös ennakoivaa turvallisuustoimintaa. Hyvin perehdytetty työntekijä hallitsee työtehtävän, työssä käytettävät työvälineet ja -menetelmät sekä osaa toimia myös uhka- ja poikkeustilanteissa.

Sosprossa jokaiselle uudelle työntekijällemme nimetään perehdyttäjä, joka vastaa perehdyttämisen toteuttamisesta. Samalla suunnitellaan, miten perehdytys toteutetaan. Perehdytyksen toteutuksessa hyödynnetään perehdytyskortteja, jotka toimivat perehdytykseen kuuluvien asioiden sisällön määrittäjinä, muistilistoina, aikatauluttajina ja perehdyttäjien nimeämisessä sekä vastuuttamisessa. Perehdytysaikaan vaikuttaa muun muassa perehtyjän työtehtävä, vastualueet ja perehtyjän aiempi työelämäkokemus. Usein kuitenkin ensimmäinen kuukausi työsuhteen alusta on intensiivisin vaihe perehdyttämässä ja siinä ajassa suurin osa työhön liittyvistä tehtävistä ja asioista tulee olla perehdytettynä. Nimetyn pääperehdyttäjän lisäksi jokaisen työyhteisön jäsenen tulee osallistua uuden työntekijän perehdyttämiseen sekä työtehtävien että työyhteisön toimintatapojen osalta. Jokainen perehdytysprosessi myös arvioidaan yhdessä perehtyjän, perehdytyksestä vastuullisen sekä mahdollisesti muun työryhmän kesken. Perehdytyksen tukena Sosprolla on erilaiset koulutus- ja ohjevideot, sekä laatujärjestelmään kuuluvat työtä ohjaavat kuvaukset, ohjeet ja lomakkeet. Perehdytyskokonaisuutta tukee myös konsernihallinnon keskitetty perehdytystoiminta, jonka avulla perehdytykseen saadaan tasalaatuisuutta.

Sosprossa osaamista kehitetään ammatillisen osaamisen ylläpitämiseksi ja kehittämiseksi, lain- ja säästöjen mukaisen toiminnan varmistamiseksi sekä edelläkäviäjyden saavuttamiseksi. Osaamista kehitetään muun muassa koulutuksen, työnohjauksen, kehityskeskustelujen ja työssä oppimisen avulla. Koulutuksia toteutetaan yksilö, työryhmä ja koko henkilöstölle suunnattuina koulutuksina. Henkilöstön osaamista kehitetään vuosittain pidettävän kehityskeskustelun ja siihen kuuluvan osaamiskartoituksen pohjalta. Osaamiskartoitusten perusteella jokaiseen työryhmään muodostetaan yksikön kasvuympäristöä tukevat osaamistavoitteet ja yhdessä sovitut koulutustoimenpiteet yksikön koulutussuunnitelmaan. Koulutussuunnitelma on osa yksikön toimintasuunnitelmaa. Osaamisen kehittämisen tukena henkilöstöllä sekä esihenkilöillä on laatujärjestelmään kuuluva prosessikaavio, jossa kuvataan toimenpiteet sekä ohjeet osaamisen kehittämiseksi henkilökohtaisella sekä työryhmätasolla.

Sospron täydennyskoulutusohjelma Sospro-Akatemia tuottaa yhteistyössä Tampereen Ammattikorkeakoulun TAMKin kanssa sosprolaisten täydennyskoulutuksen. Täydennyskoulutusohjelmaan kuuluu lastensuojelun substanssia tukevat opinnot, yksikön profiilin mukaiset erikoistumisopinnot sekä mahdollisuus syventää osaamista laajoissa opintokokonaisuuksissa.

Henkilöstön työhyvinvointi muodostuu hyvästä johtamisesta, osaavasta ja aikaansaavasta työtiimistä, työn ja muun elämän yhteensovittamisesta, yhteisesti sovitusta pelisäännöistä sekä terveyttä edistävästä ja tukevista työterveyspalveluista. Työhyvinvoinnin toteutumista tuetaan Varhainen tuki -toimintamallin avulla. Varhaista välittämistä toteutetaan sekä esihenkilötyönä että työyhteisön jäsenenä. Myös työterveyshuolto on usein mukana tilanteen kartoittamisessa ja toimenpiteitä suunniteltaessa. Työyhteisökyselyn avulla selvitämme henkilöstömme kokemusta työhyvinvoinnin toteutumisesta. Työyhteisökyselyssä kysymme sitä, kuinka hyvin työn hallinnan tunne toteutuu, millainen kokemus on esihenkilötyöstä ja työyhteisön toimivuudesta. Tulosten perusteella

jokaisessa työyhteisössä laaditaan yksikön toimintasuunnitelmaan kuuluvaan työhyvinvointisuunnitelmaan tavoitteet ja toimenpiteet työhyvinvoinnin kehittämiseksi. Työhyvinvointikysely tehdään vuosittain kehittämistoimenpiteiden vaikuttavuuden arvioimiseksi. Työhyvinvointia varmentavien toimintatapojen noudattamista ohjaa ja valvoo yksikön lähiesihenkilö esihenkilönsä tuella. Yksikön työhyvinvointia tukevien toimintatapojen, ohjeistusten ja käytäntöjen kehittämisestä vastaa kokonaisuudessaan yksikön vastuuhenkilö.

Rubiini yksikön hoito- ja kasvatushenkilöstön määrä, rakenne ja riittävyys sekä sijaisten käytön periaatteet

Miten seurataan toimintayksikön henkilöstön riittävyttä suhteessa asiakkaiden palvelujen tarpeisiin? Miten henkilöstövoimavarojen riittävyys varmistetaan?

Lastenkodissa on aluehallintoviraston mukainen mitoitus. Mitoitus on 1,3. Työryhmästä vähintään 50 %:lla on ammattikorkeakoulututkinto. Työryhmässä on vähintään yksi sairaanhoitaja. Yksikön hoito- ja kasvatushenkilöstö on moniammatillista ja henkilöstöllä on myös soveltuvan tutkinnon lisäksi täydennyskoulutusta. Henkilöstöllä on lastensuojelutyön kokemusta. Poikkeavissa tilanteissa käytämme lisäresursseja. Poikkeusoloissa henkilöstön riittävyys varmistetaan sijaisjärjestelyillä. Pitkäniemessä on vakituisia sijaisia, joita käytetään tarpeen mukaan.

Mitkä ovat sijaisten käytön periaatteet?

Sospro Pitkäniemellä on käytössä toimintayksikköön perehdytettyjä sijaisia, joita käytetään tarpeen mukaan.

Miten varmistetaan vastuuhenkilöiden/lähiesihenkilöiden tehtävien organisointi siten, että lähiesihenkilöiden työhön jää riittävästi aikaa?

Tehtävänkuvan mukaisella ennakkoinnilla ja työsuunnittelulla.

Rubiini yksikön henkilöstön rekrytoinnin periaatteet

Miten työnantaja varmistaa työntekijöiden riittävän kielitaidon?

Kielitaito varmistetaan ennen työsuhteen alkua haastattelu vaiheessa.

Mitkä ovat yksikön henkilökunnan rekrytointia koskevat periaatteet?

Rekrytoinnissa on keskeistä henkilön alalle soveltuvuus, työkokemus ja koulutus.

Miten rekrytoinnissa otetaan huomioon työntekijän soveltuvuus ja luotettavuus työtehtäviinsä?

Rekrytoitaessa katsotaan työkokemuksen riittävyttä em. tehtäviin ja tarkistetaan henkilöiden rikostaustaotteet sekä Valviran ammattirekisteriin kuuluminen.

Rubiini yksikön toimintatavat henkilöstön perehdyttämiseksi ja täydennyskouluttamiseksi

Miten huolehditaan työntekijöiden ja opiskelijoiden perehdytyksestä asiakastyöhön ja omavalvonnan toteuttamiseen?

Pitkäniemen työntekijältä vaaditaan monia ominaisuuksia (mm. sitoutuneisuutta, vuorovaikutustaitoja) peruskoulutuksen ja työkokemuksen lisäksi. Perehdyttäminen on työnantajan vastuulla, mutta myös perehdyttävällä on myös vastuuta oma-aloitteisesti tutustua mm. yrityksen arvomaailmaan sekä tapaan toimia ja hyödyntää työyhteisön kokemusta.

Perehdyttämiseen varataan työaika ja asiat käydään läpi perehdytysuunnitelman mukaisesti. Perehdyttämisen toteutumista seurataan ja arvioidaan arjessa sekä väli- loppukeskusteluissa. Allekirjoitetulla perehdytysuunnitelmalla varmistetaan perehdytyksen toteutuminen. Perehdytys on osana henkilöstön työhyvinvoinnin ja sitoutumisen tavoitteellista saavuttamista yhdessä työn laadun ja asiakasturvallisuuden ja tyytyväisyyden kanssa.

Miten ja kuinka usein henkilökunnan täydennyskoulutusta järjestetään?

Työntekijä osallistuu täydennyskoulutuksiin Sospro-Akatemian koulutussuunnitelman mukaisesti. Oman työn jatkuva kehittäminen ja ideoiminen on tärkeää. Työntekijällä on käytössään laajasti sosiaali- ja terveysalaa käsiteltävää kirjallisuutta lastensuojelullisesta näkökulmasta. Uutta kirjallisuutta hankitaan vuosittain.

Toimitilat

Sospron lastenkodit on suunniteltu lasten tarpeiden mukaisiksi. Tilojen viihtyisyydestä ja toimivuudesta huolehditaan koko henkilöstön toimesta mutta esihenkilöt vastaavat oman työnjakonsa mukaisesti toimitilojen ylläpitoon, huoltoon ja epäkohtien korjaamiseen liittyvästä yhteistyöstä toimipistekohtaisten yhteistyökumppaneiden kanssa.

Jokaisella lapsella on oma huone, jonka lapsi saa sisustaa omannäköisekseen, omilla tavaroillaan. Lastenkodin tiloissa lapsilla on tilaa toimia, mahdollisuus olla yhdessä sekä myös mahdollisuus omaan rauhaan ja lepoon. Lasten yksityisyyden suoja huomioidaan tilojen käytössä esimerkiksi niin, että omaohjaaja keskustelee lapsen omista asioista lapsen oman huoneen rauhassa. Sospron lastenkodit sijaitsevat erilaisissa ympäristöissä, toiset maaseudun rauhassa ja toiset lähellä palveluja kaupunkimaisemmassa ympäristössä. Kunkin lastenkodin pihapiirissä on mahdollisuus yhdessäoloon ja ulkoiluun.

Toimitilojen asiakasturvallisuutta varmentavien toimintatapojen noudattamista ohjaa ja valvoo yksikön lähiesihenkilö. Yksikön tilojen toimivuudesta, tilojen käyttöön liittyvistä ohjeistuksista ja käytännöistä vastaa kokonaisuudessaan yksikön vastuhenkilö.

Rubiini yksikön tilojen käytön periaatteet

Pitkäniemen pihapiiri on lapsia osallistava ja aktiviteetteihin kannustava. Pihalta löytyy esimerkiksi kiipeilytelineitä, trampoliini, koripallokentät ja keinu. Kuuntelemme aktiivisesti lasten toiveita ja kehitämme ympäristöä heitä palvelevaksi. Sijaitsemme kauniilla luonnonläheisellä alueella Nokian Pitkäniemessä. Alueelta löytyy lampaita, lintutorni, nuotiopaikka, mahdollisuus uimiseen sekä lenkkeilyyn järvimaisemissa.

Yksikön tilat on suunniteltu käyttötarkoitusta varten. Tilat ovat avarat ja valoisa. Sisustuksessa on huomioitu kodinomaisuus ja harmonisuus. Lapsilla on mahdollisuus sisustaa omaa huonettaan mieleisekseen. Yksikössä on rauhoittumishuone, johon lapsi voi halutessaan mennä esimerkiksi rauhoittumaan tai rentoutumaan. Rauhoittumishuoneessa on erilaisia materiaaleja, joita voi tunnustella sekä painopehmoleluja. Yksikössä on lasten käytössä monenlaisia pelejä, leluja ja askartelutarvikkeita.

Teknologiset ratkaisut

Sospron lastenkotien henkilöstön sekä asiakkaiden turvallisuudesta voidaan tarvittaessa huolehtia erilaisilla kulunvalvontakameroilla sekä hälytys- ja kutsulaitteilla. Kaikissa yksiköissä ei ole tallentavaa kameravalvontaa. Tallentavan kameravalvontajärjestelmän tarkoitus on ennaltaehkäistä lastenkodin omaisuuteen, henkilökuntaan tai asiakkaisiin kohdistuvaa rikollisuutta ja auttaa tapahtuneiden vahinkojen vastuukysymysten selvittämisessä. Tallentavalla kameravalvontajärjestelmällä pyritään suojaamaan asiakkaiden ja henkilökunnan työrauhaa, lisätä heidän turvallisuuttaan, valvoa kiinteistön kuntoa ja materiaalin säilyvyyttä sekä auttaa järjestyksen ylläpidossa.

Tätä tarkoitusta varten rekisteriin tallennetaan kiinteistön piha-alueella oleskelevien henkilöiden tietoja. Sosprolla on kameravalvonnan tietosuojaresisteri, joka löytyy sospro.fi nettisivuilta. Tietosuojarekisterissä kerrotaan, että rekisteröidylle henkilölle kerrotaan aina mitä tietoja hänestä kerätään ja miten tietoja käsitellään. Rekisteröidyllä on oikeus nähdä kameravalvonnan rekisteriseloste hänen sitä pyytäessä. Tallentavasta kameravalvonnasta ilmoitetaan kyltein, jotka on asennettu kameravalvonnan välittömään läheisyyteen.

Yksikön teknologisiin ratkaisuihin liittyvien toimintatapojen noudattamista ohjaa ja valvoo yksikön lähiesihenkilö. Teknologisten ratkaisuiden toimivuudesta, ohjeistuksista ja käytännöistä vastaa kokonaisuudessaan yksikön vastuuhenkilö. Yksikössä käytettävistä teknologisista ratkaisuista on kerrottu tarkemmin seuraavassa luvussa.

Rubiini yksikön teknologiset ratkaisut

Mitä kulunvalvontaan tarkoitettuja teknologisia ratkaisuja yksiköllä on käytössä?

Asuinyksikössä on käytössä radiopuhelinjärjestelmä, jolla työntekijät saavat pyydettyä paikalle työntekijäresurssia toimintayksikössä työvuorossa olevien kesken. Radiopuhelinjärjestelmä testataan aina työpisteelle saapuessa.

Asuinyksikössä on sprinkler-järjestelmä tulipalojen varalta.

Mitä teknologisia ratkaisuja asiakkailta on henkilökohtaisessa käytössä (yksikön hankkimia)

Ei ole asiakkaiden käytössä.

Miten asiakkaiden henkilökohtaisessa käytössä olevien turva- ja kutsulaitteiden toimivuus ja hälytyksiin vastaaminen varmistetaan?

Ei ole asiakkaiden käytössä.

Turva- ja kutsulaitteiden toimintavarmuudesta vastaavan henkilön nimi ja yhteystiedot?

Toiminnanjohtaja Miia Nippala miia.nippala@sospro.fi p. 050-3702061

Yksikön johtaja Taija Turunen taija.turunen@sospro.fi p. 050-386551

Terveydenhuollon laitteet ja tarvikkeet

Lääkealan turvallisuus- ja kehittämiskeskus (Fimea) valvoo lääkinällisten laitteiden vaatimustenmukaisuutta sekä palveluntuottajien toimintaa. Fimea käsittelee myös lääkinällisiin laitteisiin liittyviä vaaratilanneilmoituksia (Fimea 1/2023). Sospron lastenkodeissa noudatetaan Fimean määräyksiä ja ohjeita. Lääkinällisten laitteiden käytämisestä ja niiden turvallisuudesta arjessa vastaa yksikön johtaja. Lääkinällisten laitteiden turvalliseen käyttöön annetaan riittävä perehdytys ja tarvittaessa asianmukainen koulutus. Laitteita käytetään sekä huolletaan valmistajan ja lääkärin ohjeiden mukaisesti.

Lääkinällisiä laitteita Sospron sijaishuollon yksiköissä ovat muun muassa verensokerimittari, alkometri, verenpainemittari, Covid-19 testit, lapsen/nuoren insuliini pumppu, suu- ja nenäsuojat. Mikäli lääkinällisessä laitteessa on yksilöllinen laitetunniste (Unique Device Identification, UDI) eli lääkinälliseen laitteeseen liittyvä yksilöllinen numero- tai kirjainkoodi, merkitään tämä laite ja koodi lääkehoitosuunnitelmaan. Koodin avulla tietyt markkinoilla olevat laitteet voidaan tunnistaa yksiselitteisesti, ja niiden jäljitettävyyden helpottuu. Lääkinällisten laitteiden turvallisuutta varmentavien toimintatapojen noudattamista ohjaa ja valvoo yksikön lähiesihenkilö ja yksikön lääkinällisten laitteiden toimivuudesta, niiden käyttöön liittyvistä ohjeistuksista ja käytännöistä vastaa kokonaisuudessaan yksikön vastuuhenkilö.

Lääkinällisiin laitteisiin liittyvistä vaaratilanteista ilmoitetaan välittömästi yksikön johtajalle sekä sairaanhoitajalle /lääkehoidon vastuuhjaajalle ja täytetään lääkityspoikkeamailmoitus Ilonan tai IMS mobile sovelluksen kautta. Vaaratilanteista, jotka ovat johtaneet tai olisivat saattaneet johtaa lapsen terveyden vaarantumiseen lääkinällisen laitteen ominaisuuksien, ei-toivottujen sivuvaikutusten, häiriötoiminnan sekä riittämättömän tai virheellisen merkinnän vuoksi, on myös tehtävä mahdollisimman pian ilmoitus Lääkealan turvallisuus ja kehittämiskeskukselle (Fimea). Ilmoituksessa kerrotaan mahdollisimman tarkat tiedot lääkinällisestä laitteesta, sen UDI koodi ja muut yksilöivät tiedot valmistajan vaaratilanneselvitystä varten. Ilmoitus lähetetään sähköpostitse laitevaarat@fimea.fi. Ilmoituksen voi toimittaa myös faksilla 029 522 3002 tai postitse: Lääkealan turvallisuus- ja kehittämiskeskus (Fimea), Lääkinälliset laitteet, Mannerheimintie 166, PL 55,00034 Helsinki.

Rubiini yksikön terveydenhuollon laitteet ja tarvikkeet

Miten varmistetaan asiakkaiden tarvitsemien apuvälineiden ja yksikön käytössä olevien lääkinällisten laitteiden hankinnan, käytön ohjauksen ja huollon asianmukainen toteutuminen?

Mikäli lapsella on apuvälineitä, niistä sovitaan erikseen.

Miten varmistetaan, että terveydenhuollon laitteista ja tarvikkeista tehdään asianmukaiset [vaaratilanneilmoitukset](#)?

Toimitaan laitteen ohjeen mukaisesti.

Terveydenhuollon laitteista ja tarvikkeista vastaavan henkilön nimi ja yhteystiedot

Yksikön johtaja Taija Turunen taija.turunen@sospro.fi sekä vastuusairanhoitaja

Asiakastietojen käsittely ja kirjaaminen

Jokaisella sosprolaisella ja kaikilla asiakkaillamme on oikeus tietosuojaan. Tietosuojakäytäntömme antavat turvaa henkilötietojen käsittelyyn, kun osoitamme miten ja millä edellytyksillä henkilötietoja keräämme sekä käsittelemme ja miten henkilötiedot on suojattu. Henkilötietojen käsittely Sosprolla perustuu aina lakiin.

Asiakastietojen käsittely perustuu lakiin sosiaali- ja terveydenhuollon asiakastietojen käsittelystä [Asiakastietolaki](#). Noudatamme henkilötietojen käsittelyssä Suomen ja Euroopan unionin lainsäädäntöä. Sosprolla henkilötietojen käsittely perustuu myös Sospro-konsernin yhteiseen tietosuojapolitiikkaan ja tietoturvasuunnitelmaan.

Sospron tietoturvasuunnitelma on laadittu vastaamaan Terveyden ja hyvinvoinnin laitoksen (THL) määräystä Sosiaali- ja terveydenhuollon palvelun antajien, apteekkien ja itsenäisten ammatinharjoittajien, Kansaneläkelaitoksen sekä Kanta-välityspalveluiden tuottajien tietosuoja- ja tietoturvallisuuden omavalvontasuunnitelmasta (THL määräys 3/2024 tietoturvasuunnitelmaan sisällytettävistä selvityksistä ja vaatimuksista eli THL/4/4.05.00/2024). Sospron tietoturvasuunnitelma päivitetään Sospron johtamisen kellon mukaisesti kerran vuodessa huhti-toukokuussa, tai jos tietoturvaan liittyvissä asioissa tapahtuu oleellinen muutos. Tietoturvasuunnitelman päivittämisestä vastaavat tietosuojavastaava sekä laatujohtaja. Yksikön tietoturvasuunnitelman mukaisesta työskentelystä vastaa yksikön johtaja ja toiminnallisen kokonaisuuden osalta toiminnanjohtaja. Tietoturvasuunnitelma on päivitetty 15.8.2024.

Yleiset tietoturvakäytäntömme on kerrottu Sospro-konsernin yhteisessä tietosuoja- ja käsikirjassa ja tätä täydentävät tietojärjestelmäkohtaiset ohjeet. Tietosuoja- ja käsikirjassa ohjeistetaan myös toimintatavat tietojärjestelmiin ja tiedon käsittelyyn liittyviin poikkeustilanteisiin. Tietosuojaan liittyvistä loukkauksista ja poikkeamista tehdään aina myös sisäinen poikkeamailmoitus, jonka käsittely on kuvattu kohdassa Riskien hallinnan järjestelmät ja toimintatavat. Tietosuoja- ja -turvaohjeistuksemme ovat koko henkilöstön käytettävissä sisäisessä intranetissämme Ilonassa. Jokaisen esihenkilön vastuulla on perehdyttää uudet sosprolaiset tietosuoja- ja -turvakäytäntöihimme. Perehdytyksen tukena toimii Sospro-konsernin tietosuojavastaava ja asiakastiedon osalta laatujohtaja.

Sospro.fi-verkkosivuilla kerromme tietosuojakäytännöistämme ja käytämme rekisteröityjen informoimiseen Sospron yhteisiä tietosuojaselosteita:

- Asiakasrekisterin-tietosuojaseloste
- Rekrytointirekisterin-tietosuojaseloste
- Markkinointirekisterin-tietosuojaseloste

Sospron sijaishuollon yksiköiden asiakastyö perustuu hyvinvointialueen toimeksiantoon. Hyvinvointialue toimii asiakastiedon rekisterinpitäjänä ja Sospron yksiköt toimivat tietojen käsittelijänä. Asiakastietojen käsittelyn osalta noudatamme voimassa olevan lainsäädännön lisäksi rekisterinpitäjän antamia ohjeita ja ohjaamme asiakkaita olemaan yhteydessä suoraan sijoittavaan hyvinvointialueeseen asiakastiedon kirjaamiseen liittyvistä korjaus- ja muutostarpeista. Henkilöstö, myös lyhytaikaiset sijaiset, perehdytetään huolelliseen ja asianmukaiseen asiakastiedon käsittelyyn. Yksikön johtajat valvovat ohjeiden mukaista toimintaa ja toiminnallisen kokonaisuuden vastuuhenkilö vastaa siitä, että henkilöstö tuntee asiakastiedon käsittelyyn liittyvät kirjalliset ohjeet ja noudatettavat menettelytavat sekä vastaa siitä, että koko henkilöstöllä on riittävä asiantuntemus ja osaaminen asiakastietojen käsittelyyn.

Asiakastyön kirjaaminen on työmme laadun, kehittämisen ja vaikuttavuuden varmistamisen yksi keskeisin väline. Noudatamme hyvän dokumentoinnin periaatteita, joiden mukaisesti asiakastietojen dokumentointi on asiakastyön luonnollinen osa ja se vaatii erityistä huolellisuutta ja osaamista. Palveluissamme toteutettava dokumentointi on osa työtämme ja sen näkyväksi tekemistä. Hyvin laadituilla asiakirjoilla edistämme lapsen etua. Sosprossa asiakastiedon hallintaan ja dokumentointiin käytetään Nappula-ohjelmistoa. Nappula on sosiaalihuollon asiakastietojen tallentamiseen ja käsittelemiseen tarkoitettu selainkäyttöinen asiakastietojärjestelmä. Nappula on helppokäyttöinen ja luotettava työkalu, joka on suunniteltu erityisesti lastensuojelun sijais- ja avohuollon tarpeisiin. Lainsäädännössä tapahtuvat muutokset tuodaan Nappulaan ohjelmatoimittajan toimesta automaattisesti. Nappula on tietoturvallinen ja luotettava järjestelmä, jossa käyttöoikeuksia hallitaan henkilökohtaisilla käyttäjätunnuksilla, sekä työasema- ja organisaatiokohtaisilla varmenteilla. Jokaisella työntekijällä on käyttäjätunnuksensa mukaiset oikeudet asiakastietoihin.

Jokaisella on vastuu siitä, miten asioita kirjataan sekä sisällön, että kieliasun osalta. Asiakastyön kirjaaminen toteutetaan ajantasaisesti ja asiakkaita osallistaen. Asiakkailta on oikeus tietää mitä heistä kirjataan ja miksi. Dokumentointiin, sekä asiakastietojen kirjaamiseen, että Nappulan käyttöön, liittyvä ohjeistus löytyy koko henkilöstön käyttöön Sospron sisäisestä intranet Ilonasta. Ohjeistuksia käydään läpi uusien työntekijöiden perehdytyksessä sekä säännöllisesti työryhmissämme. Näin varmistamme lasten asioiden dokumentoinnin

asianmukaisesti sekä laadukkaasti. Asiakastiedon laadukasta ja turvallista käsittelyä arjessa ohjaa ja valvoo yksikön lähiesihenkilö. Yksikön laadukkaan asiakastiedon kirjaamiseen liittyvistä ohjeistuksista ja käytännöistä vastaa kokonaisuudessaan yksikön vastuuhenkilö.

Rubiini yksikön toimintatavat asiakastyön kirjaamisessa

Miten työntekijät perehdytetään asiakastyön kirjaamiseen?

Asiakastyön kirjaaminen on osa perehdytysuunnitelmaa, missä ohjataan kirjaamiskäytännöistä

Miten varmistetaan, että asiakastyön kirjaaminen tapahtuu viipymättä ja asianmukaisesti?

Toimintaohjeet ovat kaikkien saatavilla sisäisestä intrasta Ilonasta. Toimintaohjeita käydään läpi säännöllisesti työryhmäpalaverissa.

Miten varmistetaan, että toimintayksikössä noudatetaan tietosuojan ja henkilötietojen käsittelyyn liittyvä lainsäädäntöä sekä yksikölle laadittuja ohjeita ja viranomais määräyksiä?

Toimintaohjeet ovat kaikkien saatavilla sisäisestä intrasta Ilonasta. Toimintaohjeita käydään läpi säännöllisesti työryhmäpalaverissa.

Miten huolehditaan henkilöstön ja harjoittelijoiden henkilötietojen käsittelyyn ja tietoturvaan liittyvästä perehdytyksestä ja täydennyskoulutuksesta?

Kirjalliset ohjeet ovat Ilona Intranetissä. Tietosuoja koulutusta järjestetään Sosprolla säännöllisesti.

Tietosuojavastaavan nimi ja yhteystiedot

Sospro-konsernin tietosuojavastaavana toimii kehityspäällikkö Elina Ikalainen (tietosuojavastaava@sospro.fi, elin.a.ikalainen@sospro.fi , p. 050 469 8282).

Onko yksikölle laadittu salassa pidettävien henkilötietojen käsittelyä koskeva seloste?

Kyllä, yksikön salassa pidettävien henkilötietojen käsittelyä koskeva seloste sisältyy Sospro-konsernin Henkilötietojen tietosuojarekisteriin.

Yhteenveto kehittämissuunnitelmasta

Sospron lastenkotien toteuttaman palvelun laatuun, asiakasurvallisuuteen ja asiakkaiden oikeusturvan toteutumiseen sekä poikkeamien hallintaan liittyvät kehittämistarpeet tunnistetaan yksikkökohtaisesti jokaisen yksikön toimintasuunnitelmassa. Sospron yksiköiden toimintasuunnitelmat toimivat yksikön toimintaa ohjaavina kehittämissuunnitelmina. Toimintasuunnitelmissa tunnistetaan asiakkaiden kasvuympäristöön liittyvät kehittämistarpeet sekä henkilöstön osaamiseen ja työhyvinvointiin liittyvät kehittämistarpeet.

Toimintasuunnitelman koulutus- ja työhyvinvointisuunnitelmat toimivat myös yhteistoimintalain tarkoittamana työyhteisön kehittämissuunnitelmana. Yksikön toimintasuunnitelmaan kirjattujen kehittämiskohteiden valinta perustuu yksikön toiminnan aktiiviseen seurantaan ja omavalvontaan. Toimintasuunnitelmassa arvioidaan yksikön turvallisuustilanne sekä asiakkaiden oikeusturvan toteutuminen asiakastyön ja arjen havaintojen, asiakaspalautteiden ja viranomaisohjauksen sekä poikkeamailmoitusten kautta. Toimintasuunnitelmaan kirjattujen toimenpiteiden seuranta toteutetaan neljän kuukauden välein työryhmän kesken. Yksikön lähiesihenkilö seuraa ja valvoo toimenpiteiden toteuttamista arjessa ja arvioi kehittämistyön vaikutuksia säännöllisesti operatiivissa kokouksissaan vastuuhenkilön tai esihenkilönsä kanssa. Yksikön vastuuhenkilö vastaa kokonaisuudessaan yksikön toimintasuunnitelman laatimisesta, seurannasta ja arvioinnista.

Akuuttien tilanteiden lisäksi työryhmät käsittelevät asiakastyön laatuun ja turvallisuuteen liittyviä asioita kuukausittain työryhmäkokouksissa ja esihenkilöt käsittelevät henkilöstöön sekä asiakkuuksiin liittyvät kehittämistarpeet kahden viikon välein operatiivisissa kokouksissa. Molemmat käsitellyt, tilanteeseen sovitut korjaavat toimenpiteet, niiden seuranta, sekä toteutusvastuu, kirjataan kunkin kokouksen pöytäkirjaan.

Rubiini yksikön kehittämissuunnitelman yhteenveto

Yhteenveto Rubiini yksikön toiminnassa toteutuneista kehittämistarpeista, joiden toteutumista seurataan toimintasuunnitelmassa:

Kasvu ympäristösuunnitelma:

- lapsen kasvun ja kehityksen osaamisen lisääminen, erityisesti kehitysvamma ja autismin kirjon kohdalla
- vuorovaikutussuhteen luominen ja syventäminen lapsen ja perheen kanssa sekä aktiivinen perheiden osallistaminen lapsen arjessa
- virikkeellisen ja toiminnallisen kasvu ympäristön tarjoaminen lapsille sekä mieluisaan harrastukseen kannustaminen
- lasten osallistaminen ja mielipiteen kunnioittaminen sekä yksilöllinen huomioiminen
- työryhmän vahvuuksien ja moniammattillisuuden taitojen hyödyntäminen
- laadukkaan dokumentoinnin tuottaminen sekä viestinnän tehostaminen
- autonomisen työvuorosuunnittelun tehostaminen lapsiystävällisemmäksi
- verkostojen kanssa tehdyn yhteistyön rakentaminen
- erilaisten poikkeamien seuranta ennaltaehkäisevästä näkökulmasta
- sijaishuollossa käytettävien rajoitustoimenpiteiden hallitseminen

Koulutussuunnitelma:

- Sosproakatemian opinnot lastensuojelun substanssiopinnot sekä kehitysvamma osaamisen opinnot koko henkilöstölle.
- lääkehoidon opinnot koko henkilöstölle
- henkilöstölle lisää menetelmiä turvallisuuden hallintaan uhka- ja vaaratilanteissa
- ensiapukoulutus koko henkilöstölle

Työhyvinvointisuunnitelma

- sairauspoissaolojen seuranta ja vähentäminen



SOSPRO

-
- työntekijän työssäjaksamisen tukeminen
 - työryhmän vakiinnuttaminen ja sitouttaminen
 - työtilojen ergonomian parantaminen ja taukoliikunnan lisääminen
 - itseohjautuvuuteen ohjaaminen ohjaajan työnkuvassa

Sospron omavalvontaohjelma

Vuoden 2023 alusta voimaan astunut Laki sosiaali- ja terveydenhuollon järjestämisestä (612/2021) määrittää sen kuudennessa (6.) luvussa hyvinvointialueiden järjestämisvastuun piiriin kuuluvien palvelujen järjestämisen ja tuottamisen omavalvontaa sekä viranomaisvalvontaa. Sospro kuuluu yksityisenä sosiaalipalveluja tuottavana palveluntuottajana hyvinvointialueiden järjestämisvastuun piiriin, Järjestämislain 40 §:n mukaisesti. Vuoden 2024 alusta voimaan astunut laki sosiaali- ja terveydenhuollon valvonnasta [Sote-valvontalaki](#) määrittää tarkemmin palveluntuottajana Sospron yksiköiden ja palveluntuottajan omavalvontavelvoitetta.

Sospron omavalvontaohjelma kattaa kaikki Sospron itsensä tuottamat sekä alihankkijalta hankitut palvelut. Sospron omavalvontaohjelma kattaa kaikkien yksiköiden omavalvontasuunnitelmat sekä niiden liitteet, yksikkökohtaiset valmius- ja varautumissuunnitelmat sekä Sospron tietoturvasuunnitelman. Yksikkökohtaiset omavalvontasuunnitelmat on laadittu Valviran antaman määräyksen (1/2024) mukaisesti. Omavalvontaohjelma on julkaistu sospro.fi-verkkosivuilla helmikuussa 2023 ja se päivitetään neljän (4) kuukauden välein.

Sospron omavalvontaohjelman seurantaan perustuvat havainnot käsitellään Konsernin johtoryhmässä neljän kuukauden välein (tammi-, touko- ja lokakuussa), jonka jälkeen havainnot sekä niiden perusteella tehtävät toimenpiteet julkaistaan sospro.fi-verkkosivuilla. Sospron omavalvontaohjelmaan kuuluu, että jokainen yksikkö päivittää omavalvontasuunnitelman sekä siihen liittyvät kehittämissuunnitelmansa ja niiden toteutumisen seurannan neljän kuukauden välein, samassa rytmissä omavalvontaohjelman kanssa. Omavalvonnan havainnot koostuvat johtamisjärjestelmään kuuluvasta omavalvonnan seurannasta, poikkeamien hallinnan mallin mukaisista epäkohtailmoitusten käsittelystä sekä asiakas- ja viranomaispalautteisiin perustuvasta seurannasta. Omavalvontasuunnitelmien päivitykset julkaistaan ajantasaisesti sospro.fi-verkkosivuilla, kunkin yksikön toimipistetiedoissa.

Rubiinin yksikön omavalvontasuunnitelman seuranta

Rubiini yksikön omavalvontasuunnitelman hyväksyy ja vahvistaa toimintayksikön vastaava johtaja.

Paikka ja päiväys:	Hyväksyjän nimi ja allekirjoitus:	Päivittäjän nimi ja allekirjoitus:
16.6.2023	Anna Lentolehto	
31.5.2024	Anna Lentolehto	Taija Turunen
22.10.2024	Miia Nippala	Taija Turunen