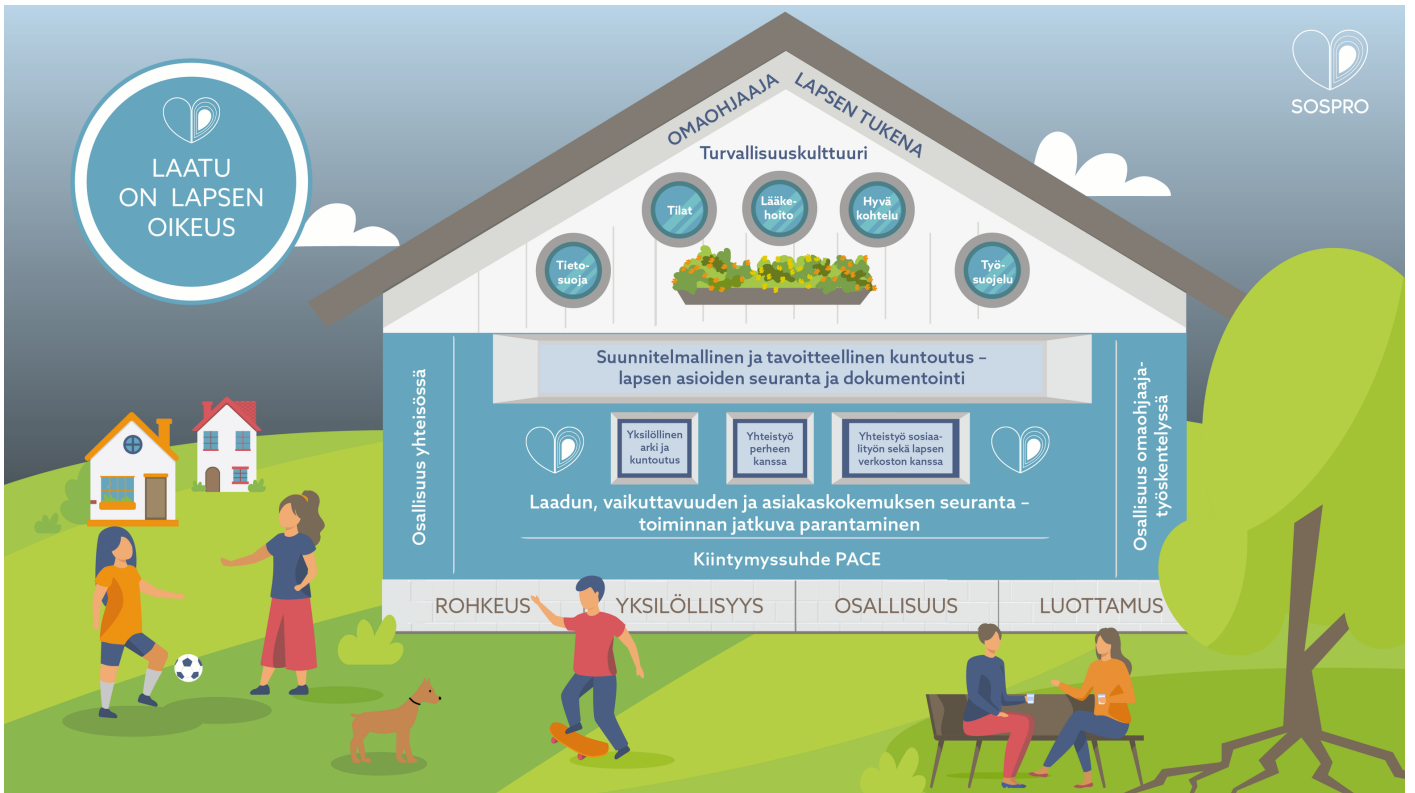


Sospro perhekeskus Takahuhti, Ylätalo1 omavalvontasuunnitelma



Sisällysluettelo

Johdanto	3
Perhekeskus Takahuhti Ylätalo 1 -yksikköä koskevat tiedot	4
Alihankinta ja ostopalvelut	4
Omavalvontasuunnitelman laatiminen	5
Perhekeskus Takahuhti Ylätalo 1 -yksikön omavalvontasuunnitelman laatiminen	5
Toiminta-ajatus, arvot ja toimintaperiaatteet	8
Perhekeskus Takahuhti Ylätalo 1 -yksikön toiminta-ajatus ja -periaatteet	9
Omavalvonnan toimeenpano	10
Riskien ja epäkohtien tunnistaminen ja niiden korjaaminen	10
Riskienhallinnan järjestelmät ja menettelytavat	11
Riskien hallinnan työnjako	12
Luettelo riskienhallinnan/omavalvonnan toimeenpanon ohjeista	13
Riskien tunnistaminen	13
Ilmoitusvelvollisuus	14
Riskien ja esille tulleiden epäkohtien käsitteleminen	15
Korjaavat toimenpiteet	15
Asiakkaan asema ja oikeudet	17
Hoito- ja kasvatussuunnitelma lastensuojelun sijaishuollossa	18
Itsemääräämisoikeuden vahvistaminen	22
Perhekeskus Takahuhti Ylätalo 1 -yksikön toimintatavat itsemääräämisoikeuden vahvistamiseksi	24
Asiakkaan asiallinen kohtelu	24
Perhekeskus Takahuhti ylätalo 1 -yksikön toimintatavat asiakkaan asiallisen kohtelun varmistamiseksi	25
Asiakkaiden osallisuus	25
Perhekeskus Takahuhti Ylätalo 1 -yksikön toimintatavat asiakkaiden ja läheisten osallisuuden varmistamiseksi	26
Perhekeskus Takahuhti Ylätalo 1 -yksikössä asiakkaana olevien oikeusturva	27
Perhekeskus Takahuhti Ylätalo 1 -yksikön omatyöntekijät	28
Palvelun sisällön omavalvonta	29
Perhekeskus Takahuhti Ylätalo 1 -yksikön hyvinvointia, kuntoutumista ja kasvua tukeva toiminta	29
Perhekeskus Takahuhti Ylätalo 1 -yksikön ravitsemus ja hyvää ruokahuoltoa tukevat toimintatavat	30
Perhekeskus Takahuhti Ylä 1 -yksikön hygieniakäytännöt	30
Perhekeskus Takahuhti Ylätalo 1 -yksikön infektioiden torjunta	31
Perhekeskus Takahuhti Ylätalo 1 -yksikön terveyden- ja sairaanhoito	31
Perhekeskus Takahuhti Ylätalo 1 -yksikön monialainen yhteistyö	33
Asiakasturvallisuus	35
Perhekeskus Takahuhti ylätalo 1 -yksikön asiakasturvallisuus	35
Henkilöstö	36
Perhekeskus Takahuhti ylätalo 1-yksikön hoito- ja kasvatushenkilöstön määrä, rakenne ja riittävyys sekä sijaisten käytön periaatteet	37
Perhekeskus Takahuhti ylätalo 1-yksikön henkilöstön rekrytoinnin periaatteet	37
Perhekeskus Takahuhti Ylätalo 1 -yksikön toimintatavat henkilöstön perehdyttämiseksi ja täydennyskouluttamiseksi	38
Toimitilat	39
Perhekeskus Takahuhti Ylätalo 1-yksikön tilojen käytön periaatteet	39
Teknologiset ratkaisut	39
Perhekeskus Takahuhti Ylätalo 1-yksikön teknologiset ratkaisut	39
Terveydenhuollon laitteet ja tarvikkeet	41
Perhekeskus Takahuhti ylätalo 1 -yksikön terveydenhuollon laitteet ja tarvikkeet	41
Asiakastietojen käsittely ja kirjaaminen	41
Perhekeskus Takahuhti Ylätalo 1-yksikön toimintatavat asiakastyön kirjaamisessa	43
Yhteenveto kehittämissuunnitelmasta	44
Perhekeskus Takahuhti ylätalo 1-yksikön kehittämissuunnitelman yhteenveto	44
Sospron omavalvontaohjelma	45
Perhekeskus Takahuhti ylätalo 1-yksikön omavalvontasuunnitelman seuranta	45

Johdanto

Sospron laatujärjestelmä varmentaa Sosprossa tuotettujen sosiaalihuollon palvelujen laatua ja vaikuttavuutta sekä asiakkaittemme oikeusturvan ja osallisuuden toteutumista. Sen tavoitteena on lisätä asiakastyytyväisyyttä, palveluiden laatua sekä vaikuttavuutta asiakkaiden hyvinvoinnin vahvistamiseksi.

Sospron laatujärjestelmä perustuu yleisesti sosiaalihuoltoa [Sosiaalihuoltolaki](#) sekä erityisesti lastensuojelua [Laste nsuojelulaki](#) koskevaan lainsäädäntöön sekä lakiin sosiaali- ja terveydenhuollon valvonnasta [Sote-valvontalaki](#). Lainsäädännön lisäksi laatujärjestelmä huomioi Valviran määrittämät sosiaalipalveluiden omavalvontasuunnitelman vaatimukset [Valviran antama määräys \(1/2024\)](#), aluehallintovirastojen ohjeistukset sekä Sosiaali- ja terveysministeriön julkaisemat lastensuojelun laatusuosituksen ja sijaishuollon prosessin kriteerit ([STM julkaisuja 2019:8](#)).

Laatujärjestelmään perustuen on laadittu Sospron sijaishuollon palvelujen omavalvontasuunnitelma, jota sovelletaan Sospro Oy:n, Sospro Satakunta Oy:n, Sospro Kanta-Häme Oy:n, Nuorisokoti Ermi Oy:n, Sospro Pirkanmaa Oy:n sekä Sospro Etelä-Pohjanmaa Oy:n lastenkodeissa.

Sospron sijaishuollon palvelujen omavalvontasuunnitelmaan perustuen on jokainen Sospron sijaishuollon asuinyksikkö laatinut omaa toimintaansa koskevan omavalvontasuunnitelman.

Perhekeskus Takahuhti Ylätalo 1 -yksikköä koskevat tiedot

Sospro Pirkanmaa Oy

Y-tunnus: 2017380-6

Hyvinvointialue: Pirkanmaa

Sijaintikunta yhteystietoinen: Tampere

Aluehallintoviraston luvan myöntämisaikajankohta: 8.7.2013

Palvelu, johon lupa on myönnetty: Yksityisten ympärivuorokautisten sosiaalipalveluiden tuottaminen

Toimintayksikön / Asuinyksikön nimi: Sospro Perhekeskus Takahuhti Ylätalo 1

Toimintayksikön / Asuinyksikön osoite: Kuusimäenkatu 28, 33560 Tampere

Palvelumuoto: Lastensuojelun sijaishuolto

Asiakaspaikkamäärä: 7

Lähiesihenkilö/yksikön johtaja: Anne Kuusela

Lähiesihenkilön/yksikön johtajan puhelin 050 4434238

Lähiesihenkilön/yksikön johtajan sähköpostiosoite: anne.kuusela@sospro.fi

Vastuuhenkilö/toiminnanjohtaja: Liisa Sillanpää

Vastuuhenkilön/toiminnanjohtajan puhelinnumero: 0504440924

Vastuuhenkilön/toiminnanjohtajan sähköpostiosoite: liisa.sillanpaa@sospro.fi

Yksikön hoito- ja kasvatushenkilöstössä käytetään alihankintana vuokratyövoimaa: EI

Alihankinta ja ostopalvelut

Alihankintana/ostopalveluna tuotetut palvelut ja palveluntuottajan tiedot: Unique Mind Oy

Sospro Perhekeskus Takahuhti ylätalo 1 -yksikön työnohjaajana toimii: Petri Mattila

Miten varmistamme alihankinta/ostopalveluna tuotetun palvelun laadun ja turvallisuuden?

Sospro hankkii henkilöstön työnohjauksen ostopalveluna. Työnohjauksissa ei käsitellä asiakkaiden henkilötietoja. Ostopalveluna tai toimeksiantosopimuksella voidaan hankkia myös erityisosaamista henkilöstön konsultatiiviseksi tueksi. Konsultatiivisissa tilanteissa ei käsitellä asiakkaiden henkilötietoja, eikä erityisosaaja osallistu hoito-, kasvatus- ja kuntoutustyöhön.

Sospron yksiköiden hoito-, kasvatus- ja kuntoutustyön henkilöstön määräaikaisessa sijaisuudessa voidaan käyttää henkilöstövuokrausyritysten kautta hankittua vuokratyövoimaa. Vuokratyövoima perehdytetään Sospron Tuntityöntekijän ja vuokratyöntekijän perehdytyskortin mukaan, joka pitää sisällään Sospron turvallisuusohjeistukset sekä laatujärjestelmään kuuluvan poikkeamien hallinnan mallin mukaisen poikkeamien ilmoittamistavan. Vuokratyöntekijän perehdytyksessä otetaan huomioon työtehtävän kesto ja henkilön osaaminen tarvittaviin työtehtäviin. Vuokratyöntekijöitä ei käytetä lastenkodin johtajan eli vastuuhenkilön tehtävissä. Vuokratyöntekijän rikosrekisteriote tarkistetaan viimeistään ensimmäiseen vuoroon tullessa. Hänellä tulee olla mukanaan joko paperinen tai sähköinen rikostaustaote, joka on enintään 6 kk vanha. Vuokratyöntekijöiden salassapitovelvoite sekä asiakastiedon käyttöoikeudet määritetään Sospron ja henkilöstövuokrausyrityksen välisessä Henkilötietojen käsittelysopimuksessa.

Onko alihankintana tuottavilta palveluntuottajilta vaadittu omavalvontasuunnitelmat?

Ei, palveluntuottajan omavalvontasuunnitelmia ei ole vaadittu mutta palveluntuottajalta edellytetään, että se vastaa henkilöstönsä tehtävään edellytetystä riittävästä kokemuksesta ja koulutuksesta, työntekijöiden ammattitaidon ylläpitämisestä ja kehittämisestä, henkilöstön vastuu- ja potilasvakuutuksista sekä lakisääteisistä tapaturma-, oikeusturva- ja työttömyysvakuutuksista.

Omavalvontasuunnitelman laatiminen

Sospron lastenkoteihin on laadittu sosiaali- ja terveydenhuollon valvontalain 27§:n mukainen omavalvontasuunnitelma palvelun laadun, turvallisuuden ja asianmukaisuuden varmistamiseksi. Suunnitelma päivitetään neljän kuukauden välein ja pidetään julkisesti nähtävänä sospro.fi-verkkosivuilla sekä yksikössä. Päivittäminen ja julkaisu tehdään Sospron johtamisen vuosikellon mukaan tammi-, touko- ja lokakuussa. Omavalvontasuunnitelmat päivitetään myös aina, jos toimintaan tai sen asikasturvallisuutta varmistaviin käytäntöihin tulee oleellinen muutos. Omavalvontasuunnitelman toteutumista seurataan säännöllisesti yksiköissä ja sen toimintaa kehitetään viranomaisohjauksen ja -palautteen sekä asiakkailta ja heidän läheisiltään, että yksikön henkilöstöltä säännöllisesti kerättävän palautteen perusteella. Sospron palveluista on asiakkaiden, heidän läheisten sekä yhteistyökumppaneiden mahdollista antaa palautetta ja kehittämissuhteita myös sospro.fi sivuilta löytyvään palautekanavaan. Myös nämä palautteet huomioidaan jokaisen yksikön omavalvonnassa ja sen kehittämisessä.

Sospron lastenkotien omavalvontasuunnitelmat sekä niiden liitteenä olevat hyvää kohtelua koskevat suunnitelmat on laadittu erikseen jokaiseen lastenkodin asuinyksikköön. Sospron lastenkotien omavalvontasuunnitelmat laaditaan palvelusta vastaavan esihenkilön eli toiminnanjohtajan, työryhmän lähiesihenkilön eli yksikön johtajan sekä työryhmän yhteistyönä. Omavalvontasuunnitelman päivittämisestä vastaa yksikön lähiesihenkilö (yksikön johtaja) ja yksikön toiminnasta vastaava esihenkilö (toiminnanjohtaja) hyväksyy päivitettyt omavalvontasuunnitelmat. Yksikköön sijoitettujen lasten kanssa keskustellaan omavalvontaan liittyvistä käytännöistä sekä yksikön toimintatavoista säännöllisesti lastenkokouksissa. Omavalvontaan liittyvä palautteet ja epäkohtien tunnistaminen sekä turvallisuusasiat ovat jokaisen työryhmäkokouksen asialistalla kuukausittain.

Hyvää kohtelua koskevat suunnitelmat on laadittu lastensuojelulain 61 b§:n mukaisesti. Omavalvontasuunnitelmat sekä niiden liitteenä olevat hyvää kohtelua koskevat suunnitelmat arvioidaan ja tarkastetaan Sospron vuosikellon mukaan neljän kuukauden välein tammi- touko- ja syyskuussa, sekä lisäksi aina silloin, jos toiminta oleellisesti muuttuu tai, jos omavalvonnassa on havaittu palvelun laatuun tai asiakasturvallisuuteen liittyvien toimintatapojen tai ohjeistusten muuttamisen tarve.

Perhekeskus Takahuhti Ylätalo 1 -yksikön omavalvontasuunnitelman laatiminen

Omavalvonnan suunnittelusta ja seurannasta vastaava henkilö (nimi ja yhteystiedot):

Yksikönjohtaja Anne Kuusela,

Kuusimäenkatu 28,

33560 Tampere.

anne.kuusela@sospro.fi,

0504434238

Omavalvontasuunnitelman viimeisin päivitys (pvm): 28.9.2023

Ketkä osallistuvat omavalvontasuunnitelman laadintaan ja miten pidetään huolta henkilöstön osallistamisesta suunnitelman laatimiseen?

Omavalvontasuunnitelma läpikäydään työryhmäkokouksessa. Lisäksi se käydään jokaisen aloittavan työntekijän kanssa perehdytyksessä läpi. Työskentely tapahtuu omavalvontasuunnitelmaa noudattaen.

Omavalvontasuunnitelma huomioidaan työryhmäkokouksissa.

Miten yksikössä seurataan ja varmistetaan omavalvontasuunnitelman ajantasaisuus ja miten usein se päivitetään?

Omavalvontasuunnitelmaa päivitetään vähintään kerran vuodessa ja käsitellään vuosittain kehittämissäpäivässä, jolloin tarkastelun alla on työn tekemisen perustana olevat rakenteet, periaatteet, asenteet ja niiden vaikuttavuus arjessa.

Missä ja miten omavalvontasuunnitelma on asiakkaiden nähtävillä?

Omavalvontasuunnitelma on saatavilla sekä paperisena versiona että QR-koodilla yksiköstä. Se on myös sosiaalityöntekijöiden saatavilla sähköisesti sofinder -palvelusta.

Hyvää kohtelua koskevan suunnitelman laatimispäivämäärä:

Hyvää kohtelua koskeva suunnitelma on laadittu ja tarkistettu viimeksi 10.11.2022

Hyvää kohtelua koskevan suunnitelman tarkastuspäivämäärä:

Hyvää kohtelua koskeva suunnitelma on laadittu ja tarkastettu viimeksi 10.11.2022

Miten hyvää kohtelua koskeva suunnitelma on laadittu lasten kanssa:

Hyvää kohtelua koskeva suunnitelma on käyty lasten kanssa keskustellen läpi ja heidän kanssaan yhdessä on maalattu seinätaulu, joka on kaikille nähtävissä yksikön ruokailutilan seinällä

Hyvää kohtelua koskeva suunnitelma on lähetetty jokaisen yksikköön sijoitetun lapsen sosiaalityöntekijälle: Ei

Toiminta-ajatus, arvot ja toimintaperiaatteet

Toiminta-ajatus

Kaiken toimintamme keskiössä on usko ihmisessä olevaan hyvään. Näemme pintaa syvemmälle ja tuemme hyvää. Se rakentaa luottamusta ja toivoa, mikä vahvistaa mieltä. Hoito-, kasvatus- ja kuntoutustyömme lähtökohtana ovat aina lapsen ja perheen yksilölliset tarpeet. Työmme tavoitteena on tukea asiakkaidemme sisäisen voiman kehittymistä ja vahvistumista. Sosprossa kiinnitämme huomiomme hyvään, näemme mahdollisuuksia, yrittämistä, sinnittelyä, toivoa ja etsimme ongelmiin ratkaisuja. Hyvään ”tarttuminen” ja sen näkyväksi saaminen on merkityksellistä. Työotteemme vahvistaa lasta ja perhettä, jolloin heidän itseluottamus, itsetunto, minäkuva kohenee. Tämä lähestymistapa ja asenne on PACE, jota meidän arvojemme mukainen työskentely vahvistaa. PACE-asenne tulee sanoista Playfulness-Leikkisyys, Acceptance-Hyväksyntä, Curiosity-Uteliaisuus ja Empathy-Myötätunto. Lastenkotiemme palveluissa tämä tarkoittaa halua välittää aidosti lapsesta. Meille on tärkeää, että asenne myös konkretisoituu ja välittyy asiakkaillemme.

Toteutamme arvoperustaista ja PACE-asenteen ideologiaa tietoisina positiivisina menetelminä ja tätä kautta uskomme, että meillä on mahdollisuus saada aikaan eheyttävä ja kuntouttava kiintymyssuhde lapseen. Aikuisten kanssa työskennellessä lähestymistapamme vahvistaa positiivista kuuntelevaa vuorovaikutusta. Kohtaamistemme perimmäinen ajatus on rakentaa olemassa olevien vahvuuksien varaan ja työmme huomio suuntautuu siihen minkä toivotaan jatkuvan. Tavoitteenamme on vahvistaa lapsen ja vanhempien omia ponnistuksia ja omaa pärjäämistä elämäntilanteessaan.

Antamamme tuen onnistumisessa korostuu lähestymistapamme ohella työskentelymme intensiivisyys ja oikea-aikaisuus suhteessa asiakkaittemme tarpeisiin. Työskentelyssä varmistamme, että turva hädän hetkellä toteutuu. Luomme ja nostamme asiakastyössä esiin asiakkaan oman tarinan sinnikkydestä, yrittämisestä ja kyvykkyydestä. Luotamme, että kohtaamiset ja jaetut kokemukset rakentavat lapselle ja vanhemmalle uutta ehyttä kokemushistoriaa yhdessä työntekijän kanssa.

Arvot ja toimintaperiaatteet

Arvot ovat kaiken toimintamme perusta ja ne ohjaavat valintojamme jokaisena päivänä. Sospron yhteiset arvot ovat:

Rohkeus: Rohkeus on utelias eteenpäin vievä voima. Rohkeus on uskallusta unelmoida ja luoda uutta. Rohkeus on tekemään ryhtymistä, virheitä pelkäämättä. Edistämme Sosprossa rohkeasti ja ennakkoluulottomasti lapsen, perheen ja yhteiskunnan hyvinvointia:

- Varmistamalla tarkoituksenmukaisen osaamisen kussakin yksikössä - ammattitaitoinen henkilöstö ja monipuolinen menetelmäosaaminen varmistavat laadukkaan hoito-, kasvatus- ja kuntoutustyön
- Vaikuttavassa ja asiakasta eteenpäin vievässä arjessa työmme tukena on riittävän selkeitä, realistisia ja maltillisia rakenteita ja toimintaohjeita
- Vaalimme innostavaa ja kannustavaa ilmapiiriä jokaisessa työyhteisössä
- Olemme jatkuvasti nöyriä oman tekemisemme ja osaamisemme äärellä, kuuntelemme asiakkaittamme ja toisiamme, pyrimme ymmärtämään erilaisia näkökulmia ja hyödynnämme niitä parantaaksemme jatkuvasti toimintaamme.
- Kehitääksemme palveluamme ja siitä koettua vaikuttavuutta mittaamme ja seuraamme säännöllisesti asiakaskokemusta ja suuntaamme toimintaamme saadun palautteen perusteella.
- Toimintamme on tavoitteellista ja suunnitelmallista - lain ja säädösten tulkinnat ovat yhtenäiset ja työkäytännöt nojautuvat Sospron arvoihin sekä yhteiseen laatuajatteluun
- Perustamme hoito-, kasvatus- ja kuntoutustyömme jatkuvaan ja säännölliseen arviointiin yhdessä asiakkaittemme kanssa - käytössämme on asiakkaan toimintakykyä seuraava mittari, joka auttaa tavoitteiden mukaisen työskentelyn arviointia.

Yksilöllisyys: Jokainen ihminen on ainutlaatuinen yksilö, jolla on oikeus tulla kohdatuksi hänen yksilöllisyyttään kunnioittaen. Jokaisen ihmisen yksilöllisyyden kunnioittaminen ja arvostaminen on kaiken inhimillisen kohtaamisen lähtökohta.

Asiakastyömme sisältää yhdessä tekemistä, paljon lapsen ja vanhempien osallisuutta ja kuulluksi tulemistä sekä vahvasti työntekijän osaavaa tunne- ja tilanneälyä, tukemisen, ohjaamisen ja puuttumisen rohkeutta ja inhimillistä lämpöä. Huomioimme vahvasti asiakas- ja lapsikohtaisen yksilöllisen tuen toteutumisen sekä toimivan perhe- ja verkostoyhteistyön.

Osallisuus: Osallisuus on kuulumista yhteisöön, kuulluksi tulemistä sekä osallisuutta yhteiseen ja yksilöä koskevaan päätöksentekoon. Osallisuus on mahdollisuus tasavertaiseen vaikuttamiseen.

Meille on tärkeää asiakkaidemme osallisuus arjessa: lapsen ja nuoren on mahdollista olla aidosti mukana häntä koskevissa päätöksissä ja lapsen perhe sekä lapselle tärkeä läheisverkosto otetaan tiiviin yhteistyön avulla mukaan lapsen arkeen. Uskomme, että yhdessä lasten ja perheiden kanssa onnistumme työllemme asetetuissa tavoitteissa.

Luottamus: Avoimella ja keskinäiseen luottamukseen pohjautuvalla vuorovaikutuksella, luomme mahdollisuudet onnistuneelle yhteistyölle. Luottamus on kaiken toimintamme perusta.

Luottamukseen perustuvan vuorovaikutussuhteen rakentaminen lapsen ja perheen kanssa on toimivan hoito-, kasvatusta- ja kuntoutustyön keskiössä. Sen saavuttaminen ei aina ole helppoa, siksi meille on tärkeää, että jokainen työntekijämme pääsee työskentelemään yhteisössä, joka kannustaa ja innostaa. Panostamme henkilöstömme ammatillisen osaamisen vahvistamiseen sekä avoimeen toimintakulttuuriin ja psykologisesti turvalliseen työympäristöön.

Perhekeskus Takahuhti Ylätalo 1 -yksikön toiminta-ajatus ja -periaatteet

Perhekeskus Takahuhti Ylätalo 1 -yksikön toiminta-ajatus ja -periaatteet perustuvat yksikön profiiliin mukaiseen kasvu-ympäristöön:

Takahuhti Ylätalo 1 asuinyksikkö on vaativan hoidon resursseilla toimiva lastensuojelun 7-paikkainen sijaishuoltoyksikkö. Yksikkö on profiloitunut nuorisopsykiatristen haasteiden ja käytöshäiriöiden kohtaamiseen.

Ylätalo 1 -yksikön kasvatustyö on luonteeltaan valmentavaa, voimaannuttavaa ja osallistavaa. Lapsen läheiset nähdään tärkeinä ja tasavertaisina kasvatuskumppaneina. Tehtävänä on luoda ympäristö, jossa yhteisiin tavoitteisiin sitoudutaan. Avoimella ja keskinäiseen luottamukseen pohjautuvalla vuorovaikutuksella luomme mahdollisuudet onnistuneelle yhteistyölle.

Asuinyksikön pihapiirissä toimii Tampereen kaupungin Puisto-kouluihin kuuluva Varsapuiston koulutalo, jossa on kaksi 10-paikkaista opetusryhmää. Molemmissa opetusryhmissä työskentelee erityisopettaja ja koulunkäynnin ohjaaja. Jokaiselle oppilaalle laaditaan henkilökohtainen opetussuunnitelma ja opiskelun sisältö voidaan suunnitella oppilaan omista lähtökohdista käsin.

Omavalvonnan toimeenpano

Asiakkaillamme on oikeus turvalliseen ja laadukkaaseen palveluun, jossa huomioidaan asiakkaan fyysinen, psyykinen ja sosiaalinen turvallisuus. Lapsen, nuoren ja vanhemman näkökulmasta tämä tarkoittaa fyysisen ja henkisen turvallisuuden lisäksi myös luottamusta meidän hoitoomme, kasvatukseen ja kuntoutukseen.

Meillä jokaisella sosprolaisella on oikeus turvalliseen työympäristöön ja sen toteutuminen varmistaa osaltaan myös turvallisen palvelun tuottamisen asiakkaillemme. Jokaisen sosprolaisen oikeus on työskennellä ilmapiirissä, jossa ei tarvitse pelätä ja jossa voi luottaa työyhteisöltä saatavaan tukeen. Sosprossa turvallisuus on kaikkien yhteinen asia, varmistamme ja kehitämme sitä tukevia työmenetelmiä ja toimintatapoja yhdessä lasten ja heidän läheistensä kanssa.

Turvallisuus on meille Sosprossa erittäin tärkeä asia ja se koostuu pienistä mutta jokapäiväisistä teoista. Turvallisuutta ja hallinnan tunnetta lisäävät toimintatapamme, joissa huomio kiinnitetään vuorovaikutuksen laatuun. Työskentelyotteemme, tapa puhua asiakkaiden kanssa, käyttää eleitä tietoisesti, olla läsnä aikuisina ja rinnallakulkijoina sekä yhdessä sovitut rakenteet arjessa ja tarkoituksenmukaiset tilaratkaisut luovat pohjan turvalliselle kasvu- ja työympäristölle. Työskentelyotteemme lisäksi ennakoimme asiakastyössä mahdollisia uhka- ja vaaratilanteita, valmistaudumme ja varaudumme kattavasti poikkeustilanteisiin sekä mahdollisiin sisäisiin ja ulkoisiin uhkatekijöihin. Huolehdimme, että henkilöstöllämme on osaamista toimia poikkeus, uhka- ja vaaratilanteissa sekä turvata akuuteissa tilanteissa asiakkaiden turvallisuus. Vaara- tai kriisitilanteen jälkeen käsittelemme tilanteen avoimesti läsnäolleiden sekä koko työryhmän kanssa, jotta tunnistamme sekä asiakkaittemme, että työntekijöiden psykososiaalisen tuen tarpeen sekä löydämme keinoja välttää samankaltaisten tilanteiden uusiutuminen.

Riskien ja epäkohtien tunnistaminen ja niiden korjaaminen

Sospron tuottamien palvelujen omavalvonta perustuu riskienarviointiin, ennakointiin ja varautumiseen sekä toiminnan jatkuvaan parantamiseen. Jokaisessa yksikössä tehdään vuosittain tai aina toiminnan oleellisesti muuttuessa vastuuhenkilön johdolla ja koko henkilöstön kanssa yhteistyönä yksikkökohtainen työturvallisuuslain (738/2002) mukainen riskienarviointi. Riskienarvioinnin ja siihen liittyvien kehittämistoimenpiteiden toteuttamisesta vastaa yksikön vastuuhenkilö.

Toiminnan jatkuvuuden turvaamiseksi tunnistamme toimintaamme liittyviä riskejä ja varaudumme niin normaaliolojen häiriötilanteisiin kuin vakavampiin poikkeustilanteisiin. Jokaisella Sospron yksiköllä on laadittuna erillinen valmius- ja varautumissuunnitelma, jossa kuvataan tarkemmin yksikön toimintatavat häiriö- ja poikkeustilanteiden varalle. Sospron valmius- ja varautumissuunnitelma huomioi toimintaohjeet tapaturmien, sairaskohtausten ja kuoleman varalle, ohjeet toiminnan väliaikaisten häiriötilanteiden varalle sekä toimintaohjeet uhka- ja vaaratilanteiden varalle. Valmius- ja varautumissuunnitelman liitteenä on erillinen jokaiselle toimitalle laadittu palo- ja pelastussuunnitelma sisältäen poistumisturvallisuusselvityksen. Lisäksi liitteenä on erillinen valmiussuunnitelma koronaviruksen varalle. Valmius- ja varautumissuunnitelman laatimisesta ja päivittämisestä vastaa yksikön vastuuhenkilö ja se toteutetaan yhteistyössä koko hoito- ja kasvatushenkilöstön kanssa.

Valmius- ja varautumissuunnitelma perustuu kansalliseen 72 tunnin varautumissuositukseen [72tuntia.fi](https://www.72tuntia.fi). Suunnitelman päivittämisestä ja hyväksymisestä vastaa yksikön vastuuhenkilö, päivittäminen tapahtuu vähintään kerran vuodessa tai toiminnan/toimintaympäristön oleellisesti muuttuessa. Päivittämisen yhteydessä henkilöstön ja lasten kanssa järjestetään varautumiskävelyt [Varautumisen uusi työkalu helpottaa omaa parhaamista sähkökatkossa](#)

Poikkeamien havaitseminen, niistä ilmoittaminen ja niiden käsittely koko työryhmän kesken on tärkeä omavalvontaa toteuttava toimintatapa. Parannamme laatua ja varmistamme asiakasturvallisuutta tunnistamalla jo etukäteen niitä työvaiheita sekä tilanteita, joissa palvelun laatu tai asiakasturvallisuus voi vaarantua. Siksi dokumentoimme jokaisen haittatapahtuman ja läheltä piti -tilanteen poikkeamailmoituksena. Poikkeamalla tarkoitamme toimintaamme liittyvää epäkohtaa, uhkaa ja vaaratilanteita sekä henkilöstön, että asiakkaiden

oikeuksiin liittyviä loukkauksia. Poikkeaman aiheena voi olla palvelumme laatu-, turvallisuus-, lääkehoito-, tietosuoja-asiat tai epäasiallinen käytös tai häirintä.

Laatupoikkeamina tunnistamme asiakastyöhömmä liittyviä epäkohtia, jotka voivat liittyä esihenkilötyöhön ja johtamiseen, kuten esimerkiksi henkilöstön käytöstä sovitusta toimintatavoissa poikkeamiseen tai Sospron arvojen vastaiseen toimintaan, asiakkaan saamaan palveluun ja palvelulupauksen täyttämiseen, kuten esimerkiksi asiakassuunnitelmassa sovitusta toiminnasta poikkeamiseen tai asiakkaan oikeusturvaan liittyviin poikkeamiin tai arjen toimintoihin, kuten esimerkiksi poikkeamiin yhdessä sovitusta omavalvonnan toimintatavoista tai henkilöstön Sospron toiminta-ajatuksen tai arvojen vastaiseen toimintaan.

Turvallisuuspoikkeamina tunnistamme erikseen sekä asiakkaisiin, että henkilöstöön liittyviä läheltäpiti-, uhka- ja vaaratilanteita sekä väkivaltatilanteita. Turvallisuuteen liittyvät riskit voivat liittyä lasten asemaan liittyvien epäkohtien ja oikeusturvan toteutumiseen, esimerkiksi väärin toteutettuun rajoitustoimenpiteeseen, lasten turvallisuuden toteutumiseen luvattomien poissaolojen seurauksena, fyysisiin toimitiloihin ja niiden toimimattomuuteen tai lasten kasvuympäristöön, kuten esimerkiksi kohteluun toisten lasten osalta.

Lääkityspoikkeamina tunnistamme kaikissa turvallisen lääkehoidon toteuttamisen vaiheissa riskejä, läheltäpiti-tilanteita ja vaaratilanteita. Lääkityspoikkeamien tunnistamisen tavoitteena on tunnistaa henkilöstön lääkehoitoturvallisuusosaamiseen liittyviä riskejä.

Tietoturva-poikkeamina tunnistamme asiakkaittemme sekä henkilöstömmä henkilötietojen käyttöön liittyviä loukkauksia sekä läheltäpiti-tilanteita, kuten esimerkiksi asiakasasiakirjojen käsittelyyn liittyviä poikkeamia.

Kannustamme kaikkia sosprolaisia kertomaan toiminnassamme havaituista poikkeamista matalalla kynnyksellä, jotta pystymme tunnistamaan toimintaamme liittyviä riskejä mahdollisimman varhain. Pidämme tärkeänä, että jokaisessa työryhmässä syntyy turvallinen työskentely- ja keskusteluympäristö, jossa eri tasoisia havaittuja poikkeamia uskalletaan tuoda esiin ja niistä keskustellaan säännöllisesti yhdessä, jotta löydämme oikeat korjaavat toimenpiteet ja toimintatavat.

Pyydämme asiakkailtamme, lapsilta ja heidän läheisiltään säännöllisesti palautetta toiminnastamme asiakaskokemuskyselyn avulla. Asiakkailtamme, heidän läheisillään sekä yhteistyökumppaneillamme on mahdollisuus antaa palautetta asiakkaittemme palveluun liittyvistä asioista suoraan toimintayksikköön puhelimitse, sähköpostitse sekä sähköisesti nimellä tai anonyymisti www.sospro.fi sivuilla olevan palautekanavan kautta. Asiakkaisiimme liittyvät palautteet käsitellään yksikön esihenkilön toimesta välittömästi ja niihin liittyvät mahdolliset korjaavat toimenpiteet suunnitellaan ja käsitellään koko työryhmän kesken säännöllisesti työryhmäkokouksissa. Asiakkailta ja heidän läheisiltään saatava palaute otetaan aina huomioon yksikön toimintaa ja sen kehittämistä suunniteltaessa. Asiakaspalautteen pyytäminen ja hyödyntäminen toiminnan ja sen omavalvonnan suunnittelussa perustuu Sospron palautetietoiseen työskentelyyn sekä lakiin sosiali- ja terveydenhuollon valvonnasta (§27) [Sote-valvontalaki](#). Palautekanavien toiminnasta kerromme lisää ulkoisilla nettisivuillamme [Sospron palaute- ja ilmoituskanava](#).

Asiakaspalautteiden lisäksi otamme yksikköön liittyvässä riskienhallinnassa sekä omavalvontakäytäntöjen kehittämisessä huomioon valvontaviranomaisten ohjauksen. Ohjausta saadaan yksikkökohtaisesti selvityspyyntöihin liittyvänä ohjauksena ja päätöksinä sekä ohjaus- ja valvontakäytäntöihin liittyvänä ohjauksena ja neuvontana.

Riskienhallinnan järjestelmät ja menettelytavat

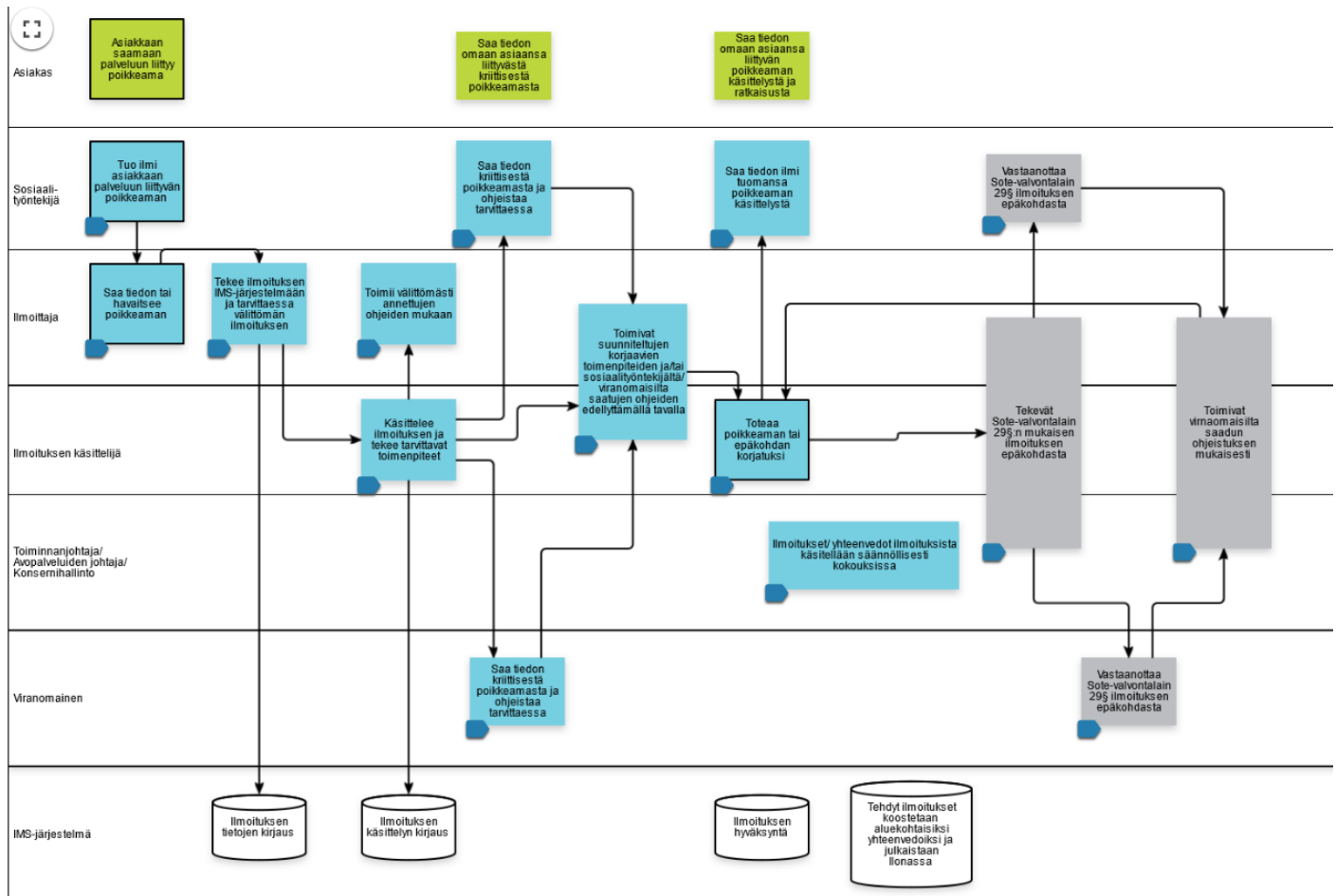
Olemme kuvanneet Sospron tavan hallita poikkeamia prosessikaaviona. Prosessikaavioimme kertoo, miten ilmoitamme ja käsittelemme poikkeamia. Prosessikaavion sisältöön on linkitetty työvaiheiden kuvaukset ja ohjeet dokumentteina. Poikkeamien hallinta -prosessimme tavoitteena on näin auttaa tunnistamaan ja ennaltaehkäisemään poikkeamia sekä ohjata käsittelemään toteutuneet poikkeamat tehokkaasti. Poikkeamien hallinnan prosessikaavio löytyy Sospron sisäisestä Intranetti Ilonasta jokaisen sosprolaisen käyttöön.

Jokainen Sospron työntekijä voi ilmoittaa havaitsemastaan poikkeamasta Ilonassa olevilla poikkeamatyyppin mukaisilla ilmoituslomakkeilla. Täytetty lomake tallentuu IMS-järjestelmään ja siirtyy siellä eteenpäin käsiteltäväksi ilmoituksen vastuuhenkilölle, joka on yleensä kyseisen ilmoittajan lähiesihenkilö tai sen yksikön

esihenkilö, jota poikkeama koskettaa. Lisäksi ilmoituksen voi tehdä myös puhelimella IMS Mobile -sovellusta käyttäen.

Poikkeamien hallinnan prosessin sekä siihen liittyvien toimintatapojen läpikäynti on osa jokaisen sosprolaisen perehdytystä. Poikkeamien havaitseminen, niistä ilmoittaminen, niiden käsittely vastuuhenkilön toimesta, korjaavien toimenpiteiden tunnistaminen ja kehittämistoimenpiteistä sopinen sekä näiden yhteinen käsittely työryhmissä ovat osa jokapäiväiväistä toimintaamme.

Poikkeamien hallinta- prosessimme



Riskien hallinnan työnjako

Sospron turvallisuuskulttuuria ja arvojen mukaista toimintaa, osaamista ja niiden kehittämistä johdetaan konsernin johtoryhmän avulla. Sospron laatujohtaja vastaa laatujärjestelmään kuvattujen toimintatapojen sekä ohjeistusten ajantasaisuudesta sekä lainmukaisuudesta. Sospron kuntoutusjohtaja vastaa henkilöturvallisuuteen liittyvien toimintatapojen ja osaamisen kehittämisestä. Sosprossa on yksi yhteinen työsuojelupäällikkö, joka johtaa Sospron yhtiöiden työsuojeluvaltuutetuista sekä varavaltuutetuista koostuvaa työsuojeluorganisaatiota. Sospron turvallisuuskokonaisuuden kehittämistä johtaa työsuojelupäälliköstä, laatu- ja kuntoutusjohtajista koostuva Turvallisuuden johtoryhmä. Turvallisuuden johtoryhmä työskentelee tiiviisti yksiköiden asiakas-, henkilöstö- ja tilaturvallisuudesta vastaavien esihenkilöiden kanssa ja tukee esihenkilöitä riskienarvioinnin sekä turvallisuutta edistävien toimintatapojen kehittämisessä. Jokaisen yksikön yksikön johtaja vastaa oman yksikön asiakasturvallisuuden toteuttamisesta yksikön omavalvontasuunnitelmaan kirjattujen käytäntöjen mukaisesti. Yksikön vastuuhenkilö vastaa yksikön omavalvontasuunnitelman sekä sitä täydentävän valmius- ja varautumissuunnitelman päivittämisestä sekä hyväksynnästä.

Konsernin tietosuojavastaava vastaa henkilötietojen käsittelyyn liittyvien toimintatapojen lainmukaisuudesta ja kehittämisestä ja laatujohtajan vastuulla on asiakastiedon tietosuojaan liittyvien käytäntöjen kehittäminen.

Sospron sisäisessä intranetti Ilonassa on jokaisen sosropolaisen käyttöön tarkoitettu Turvallisuus-sivu, jolta löytyy tietoa sekä ohjeistuksia turvallisen asiakastyön toteuttamiseen. Turvallisuusohjeistus sekä Sospron työsuojeluorganisaation toimintatavat käydään läpi jokaisen sosropolaisen perehdytyksessä ja turvallisuusasiat, sisältäen poikkeamailmoitusten käsittelyn, ovat jokaisen työryhmäkokouksen asialistalla kuukausittain. Tuemme jokaista esihenkilöä vahvistamaan oman työryhmänsä psykologisesti turvallista toimintakulttuuria, jossa toimintaan ja palveluun liittyvistä epäkohdista ja niiden uhasta uskalletaan raportoida sekä käydä yhdessä avointa ja rakentavaa keskustelua. Raportoidut poikkeamatilanteet luokitellaan vakavuusasteikolla, lievä, vakava ja kriittinen ja jokaisen poikkeaman osalta tehdään riskiarviointi, kuinka todennäköisesti tapahtuma voi uusiutua ja jos uusiutuu, niin kuinka vakavat seuraukset uudella poikkeamatapahtumalla voi olla. Sekä vakavuusasteen määrittely, että riskien arviointi asteikolla 0-10, auttaa sekä esihenkilöitä, että koko työryhmää, löytämään ja kohdentamaan paremmin korjaavia toimenpiteitä kuhunkin poikkeamaan.

Luettelo riskienhallinnan/omavalvonnan toimeenpanon ohjeista

- Ilonan Turvallisuus sivulla oleva kuvaus turvallisuutta edistävästä ja ennakointia korostavista toimintatavoista
 - Turvallisuus on pieniä tekoja, ohje
 - Yksikkökohtainen valmius ja varautumissuunnitelma, lomakepohja
 - Yksikkökohtainen varautumissuunnitelma Koronan varalle, lomakepohja
 - Yksikkökohtainen Leirien ja retkien turvallisuussuunnitelma, lomakepohja
 - Työhön saapuvan muistilista, ohje
 - Lasten hyvää kohtelua koskeva suunnitelma, lomakepohja
 - Lapsen luvaton poissaolo, ohje
 - Eri hyvinvointialueiden ohjeita lasten luvattomien poissaolojen varalle
 - Rajoitustoimenpiteet ja päätösten dokumentointi, laaja ohje
 - Rajoitustoimenpiteiden delegointi, ohje ja lomakepohja
 - Turvallinen lääkehoito opas
 - Yksikkökohtainen lääkehoitosuunnitelma, lomakepohja
- Poikkeamien hallinta-sivu Ilonassa kokoaa yhteen Sospron tavan hallita poikkeamia:
 - Poikkeamailmoitusten lomakkeet poikkeaman ilmoittamista varten
 - Poikkeamien -hallinta prosessi prosessikaaviona
 - Johdolle yhteenvedot tehdyistä poikkeamailmoituksista
 - Toimintamalliin liittyvä ohjekuvaus
- Lisäksi Poikkeamien hallinnan prosessiin sisältyvät tarkennetut ohjeet
 - Poikkeamaesimerkit excel
 - IMS poikkeamailmoituksen tallentaminen, ohje
 - IMS mobilesovellus, asennusohje
 - Ilmoitus häirintäasiassa sähköpostitse, ohje
 - Epäasiallinen käytös ja häirintä, ohje
 - Tietoturvaloukkaukseen liittyvät ilmoitukset, ohje
 - Laki sosiaali- ja terveydenhuollon valvonnasta 29§ ilmoitus asiakkaaseen kohdistuvasta epäkohdasta, lomake

Riskien tunnistaminen

Sospron riskienhallinnan prosessi lähtee periaatteesta, että asiakastyötä tekevällä henkilöstöllä on paras näkökulma siihen, miten asiakkaiden turvallinen ja laadukas palvelu toteutuu arjen toimintatavoissa. Arkeemme ja toimintaamme liittyvät riskit ja epäkohdat ovat yleisesti henkilöstömme tiedossa ja kannustamme heitä ilmoittamaan havaitsemistaan epäkohdista aktiivisesti, avoimesti ja matalalla kynnyksellä.

Tunnistamme riskejä myös toiminnasta, jonka hankimme alihankintana tai ostopalveluna esimerkiksi kiinteistö-, ruoka- ja siivoushuollon palveluiden osalta. Riskien tunnistaminen lähtee yksityiskohtaisista palvelusopimuksista, joissa määritetään palvelun tuottajan vastuut ja toimintatavat, jos palveluun liittyy epäkohta. Sopimuksen mukaista toimintaa valvovat arjessa yksikön lähiesihenkilö sekä vastuuhenkilö. Epäkohtatilanteisiin puututaan välittömästi ja korjaavien toimenpiteiden toteuttamisen seurannasta vastaa vastuuhenkilö.

Riskejä tunnistetaan yksikkökohtaisesti riskienarvioinnin työkalulla, Poikkeamien hallinnan mallin mukaisilla epäkohtahavainnoilla sekä asiakas- ja viranomaispalautteen perusteella. Riskeihin varautuminen toteutetaan Sospron yksikkökohtasten valmius- ja varautumissuunnitelmien avulla. Suunnitelmat laaditaan henkilöstön kanssa yhteistyössä ja ne päivitetään vähintään kerran vuodessa, jolloin toteutetaan myös toimitilojen turvallisuuskävely yhdessä henkilöstön ja lasten kanssa. Turvallisuuskävelyn tavoitteena on tunnistaa yhdessä tiloihin ja toimintaympäristöön liittyviä turvallisuusriskejä.

Turvallisuuteen liittyviä riskejä pyritään tunnistamaan joka vuorossa. Työvuorojen välissä tapahtuvalla tiedonvaihtoraportilla pyritään jakamaan riittävä ja tarkoituksenmukainen tieto mahdollisista turvallisuusriskeistä, jotka voivat aktivoitua tulevan työvuoron aikana. Työvuoroissa voidaan käyttää lapsikohtaista BVC-lomaketta, jonka avulla arvioidaan kunkin lapsen riskiä väkivaltakäyttäytymisen ja/tai muun lapsen turvallisuutta vaarantavan oireilun osalta. Lapsikohtaista riskienhallintaa toteutamme myös yksilöllisen tuki- ja turvallisuussuunnitelman avulla. Suunnitelma ohjaa lasta ja häntä hoitavia aikuisia tunnistamaan yhdessä lapsen turvallista arkea ja elämää tukevia toimintamalleja.

Sijoitettuna olevien lasten turvallisuusriskit kasvavat lasten luvattomien poissaolojen aikana sekä rajoitustoimenpiteiden käyttämisen yhteydessä. Molempiin tilanteisiin liittyy kriittisiä työvaiheita myös henkilöstön turvallisuuden näkökulmasta. Sekä lasten luvattomien poissaolojen, että lastensuojelulain mukaisten rajoitustoimenpiteiden käyttämiseen liittyvä ohjeistus korostaa ennaltaehkäiseviä toimenpiteitä, jotka perustuvat lapsen hyvää ja arvostavaan kohteluun, aitoon ja läsnäolevaan vuorovaikutukseen ja lastenkodin kasvuympäristöön liittyviin toimintatapoihin.

Ilmoitusvelvollisuus

Sospron poikkeamien hallinnan malli perustuu riskienarvointiin, ennakkointiin ja toiminnan jatkuvaan parantamiseen. Parannamme työmme laatua ja varmistamme asiakasturvallisuutta tunnistamalla jo etukäteen niitä työvaiheita sekä tilanteita, joissa palvelun laatu tai asiakasturvallisuus voi vaarantua. Poikkeamien hallinnan mallin mukaisesti poikkeamalla tarkoitamme toiminnassamme ilmenneitä asiakasturvallisuutta vaarantavia epäkohtia, uhka ja vaaratilanteita sekä henkilöstön, että asiakkaiden oikeuksiin liittyviä loukkauksia. Poikkeaman aiheena voi olla laatu-, turvallisuus-, tietosuoja-asiat tai epäasiallinen käytös tai häirintä.

Poikkeamien hallinnan malli sisältää sosiaalihuollon henkilöstön veloitteen toimia siten, että asiakkaallemme annettavat sosiaalipalvelut toteutetaan laadukkaasti ja turvallisesti. Sosiaali- ja teveydenhuollon valvontalain [Sote -valvontalaki](#) 29§:n mukaisesti jokaisella sosprolaisella on velvollisuus ilmoittaa viipymättä omalle lähiesihenkilölleen, jos hän tehtävissään huomaa tai saa tietoonsa epäkohdan tai ilmeisen epäkohdan uhan asiakkaan sosiaalihuollon toteuttamisessa. Asiakkaan palvelun laatuun tai turvallisuuteen liittyvä kriittinen epäkohta tai sen uhka ilmoitetaan aina asiakkaan palvelun tilaajalle sekä hyvinvointialueen sosiaalihuollon johtavalle viranhaltijalle. Sospron henkilöstöllä on edellä mainittuihin lakipykäliin perustuva ilmoitusvelvollisuus palvelun järjestäjälle ja aluehallintoviranomaiselle asiakkaan palveluun liittyvistä sellaisista puutteista, joita Sospro ei ole kyennyt tai ei kykene korjaamaan omavalvonnallisoin toimin.

Poikkeamien hallinnan mallin ensisijainen periaate on, että toimintaamme liittyvä turvallisuus-, laatu, lääkitys- tai tietoturvapoikkeama ilmoitetaan välittömästi omalle lähiesihenkilölle ja poikkeamahavainno raportoidaan sähköisesti IMS-järjestelmän, jotta ilmoituksen käsittelyn yhteydessä pystytään toteuttamaan tilanteeseen liittyvä riskien kartoitus sekä vakavuusluokittelu. Poikkeamaan liittyvät korjaavat toimenpiteet suunnitellaan mahdollisimman pian yhdessä koko työryhmän kanssa näiden tietojen pohjalta.

Mikäli asiakkaaseen kohdistuvaa poikkeamaa ei saada, syystä tai toisesta, Sospron omassa organisaatiossa korjatuksi, on henkilöstöllä sosiaali- ja teveydenhuollon valvontalain 29§:n mukaan velvollisuus ilmoittaa asiakkaan palveluun liittyvästä olennaisesta poikkeamasta asiakkaan hyvinvointialueen sosiaalihuoltoon ja salassapitosäännösten estämättä aluehallintovirastolle, jos epäkohtaa tai ilmeisen epäkohdan uhkaa ei korjata viivytyksettä. Poikkeamien hallinnan prosessi pitää sisällään ohjeen tämän ilmoituksen tekemisestä sekä lomakkeen, jolla ilmoitus tehdään. Poikkeaman havainneen henkilön esihenkilö tukee näissä tilanteissa ilmoituksen tekemistä ja ohje pitää sisällään maininnan, ettei ilmoituksen tehneeseen saa missään olosuhteissa kohdistaa kielteisiä vastatoimia tai rangaistusta.

Pyydämme asiakkailtamme, lapsilta, heidän vanhemmiltaan, sekä sosiaalityöntekijöiltä säännöllisesti kolmen kuukauden välein palautetta palvelustamme. Tämä asiakaspalaute annetaan anonyymisti ja siinä on mahdollista tuoda esiin palveluumme liittyvät epäkohdat, laatupoikkeamat ja mahdolliset riskit. Käsittelemme kaikki palautteet välittömästi esihenkilöiden toimesta ja aina koko työryhmän kanssa kerran kuukaudessa. Kannustamme asiakkaitamme, lapsia ja heidän läheisiään antamaan meille palautetta toiminnastamme myös suullisesti sekä vapaamuotoisesti kirjallisesti. Asiakaspalautteen keräämisen lisäksi asiakkaillamme, heidän läheisillään sekä yhteistyökumppaneillamme on mahdollisuus antaa palautetta asiakaspalveluumme liittyen anonyymisti tai nimellä sähköisesti www.sospro.fi sivuilla olevan palautekanavan kautta. Kirjaamme kaikki palautteet ja huomiot ylös ja käsittelemme ne yhdessä työryhmän kanssa työryhmäkokouksissa. Jokaiselle lapselle ja heidän vanhemmilleen kerrotaan myös muut viranomaiskanavat, joihin heillä on oikeus olla yhteydessä palveluumme liittyvistä epäkohdista.

Riskien ja esille tulleiden epäkohtien käsitteleminen

Henkilöstön havaitsemat poikkeamat sekä asiakkailtamme tai heidän läheisiltään tai yhteistyökumppaneiltamme saatu palaute käsitellään aina työryhmän lähiesihenkilön toimesta, ellei ilmoituksen tekijä tai palautteen antaja ole halunnut merkitä vastuuhenkilöksi jotain toista esihenkilöä tai konsernihallinnon asiantuntijaa. Ilmoituksen tai palautteen vastuuhenkilöksi nimetty henkilö harkitsee tarvitseeko hän ilmoituksen käsittelyyn mukaan oman esihenkilönsä tai jonkun muun konsernihallinnon asiantuntijan. Ilmoituksen tai palautteen vastuuhenkilö harkitsee välittömän ohjeistuksen tarpeen ja huolehtii työryhmässä sovitulla ilmoituskanavalla, että koko työryhmä saa tiedon välittömistä ohjeista uhka- ja vaara tai väkivaltilanteisiin liittyen. Vakavat ja kriittiset poikkeamat käsitellään välittömästi yksikön esihenkilöiden toimesta ja sovitaan millaiset välittömät korjaavat toimenpiteet ja ohjeet henkilöstölle tiedotetaan.

IMS-järjestelmään kirjatut poikkeamailmoitukset sekä asiakkailta tai heidän läheisiltään tai yhteistyökumppaneiltamme saadut palautteet käsitellään kuukausittain ensisijaisesti työ- ja johtoryhmäkokouksissamme, tarvittaessa myös työsuojelutoimikunnassa, jotta pystymme muuttamaan ja suunnitelmallisesti parantamaan toimintaamme havaittujen poikkeamien, uhka- ja vaaratilanteiden sekä läheltä piti -tilanteiden pohjalta. Henkilöstön havaitsemat poikkeamat ja asiakastyöhön liittyvät palautteet käsitellään joka kuukausi henkilöstön kanssa yhdessä työryhmäkokouksissa. Työryhmän kesken mietitään, onko epäkohtatilanteessa toimittu ohjeistusten mukaan, pitääkö jotain ohjeistusta tai toimintatapaa muuttaa ja tarvitaanko jotain työryhmän ulkopuolista tahoa suunnittelemaan korjaavia toimenpiteitä. Esihenkilöiden operatiivisessa kokouksessa käsitellään kaksi kertaa kuukaudessa yksikön toimintaan liittyvät epäkohdat ja sovitaan toimintatapoihin ja/tai ohjeistuksiin liittyvistä kehitystoimenpiteistä sekä niiden seurannan aikataulusta.

Poikkeamailmoitusten käsittelyä helpottaa ilmoitusraportit, jotka julkaistaan Ilonassa Poikkeamien hallinta sivulla jokaiselle yksikölle erikseen. Poikkeamailmoitukset ovat avoinna koko henkilöstölle, joten niihin ei kirjata mitään salassapidettävää henkilötietoa. Esihenkilöille julkaistaan myös Power BI-työkalun avulla mittariraporttitietoa poikkeamailmoitusten kehityksestä, käsittelyajoista, sisällöistä ja vakavuusluokittelusta. Mittariraporttitieto on tarkoitettu esihenkilön tueksi, kun hän seuraa ja käy poikkeamiin liittyvää tilannekuvaa läpi työryhmänsä sekä oman esihenkilönsä kanssa.

Korjaavat toimenpiteet

Työryhmäkokouksissa henkilöstön kanssa läpikäytyt korjaavat toimenpiteet ja niiden toteuttamissuunnitelma, kirjataan kokouksen pöytäkirjaan, jotta koko henkilöstö saa sovitusta asioista tiedon. Kokouksen pöytäkirjaan kirjataan myös tavoiteaikataulu, milloin uusi toimintatapa tai ohje otetaan käyttöön ja miten toimenpiteen seuranta toteutetaan. Työryhmäkokouksissa seurataan esihenkilön johdolla korjaavien toimenpiteiden toteutumista.

Työryhmän lähiesihenkilö käy toimintaan liittyviä poikkeamia läpi oman esihenkilönsä kanssa kaksi kertaa kuukaudessa operatiivisissa kokouksissa ja kirjaa poikkeamista, niiden johdosta sovitusta toimenpiteistä ja korjaavien toimenpiteiden seurannasta lokikirjaustiedon kokouksen pöytäkirjaan. Mikäli yksikön vastuuhenkilö

tunnistaa poikkeamien käsittelystä koko konsernia koskevan toimintatapojen muutostarpeen tai ohjeistustarpeen, tuo hän asian tiedoksi konsernin laatu- tai kuntoutusjohtajalle ja asian valmistelu käsitellään konsernin yhteisessä kasvatusjohtoryhmässä tai turvallisuuden johtoryhmässä.

Sospron työsuojeluorganisaatio käsittelee säännönmukaisissa kokouksissaan työturvallisuuteen vaikuttavia ilmiöitä ja pyrkii tunnistamaan osaamiseen sekä toimintatapoihin liittyviä kehitystarpeita konsernitasolla.

Mikäli työryhmäkokouksista ja/tai esihenkilöiden käsittelystä nousee esiin poikkeamiin liittyviä kehityskohteita, jotka vaikuttavat koko yksikön toiminnan kehittämiseen, esimerkiksi osaamisen kehittämiseen tai jonkun työvälineen käyttöönottoon, asia nostetaan yksikön toimintasuunnitelmaan turvallisuusosion kehittämiskohteeksi. Toimintasuunnitelmassa kehityskohteelle tunnistetaan tavoitteita ja niiden toteutumiseksi toimenpiteitä sekä toimenpiteiden toteutumiselle vastuuhenkilö ja tavoiteaikataulu. Työryhmäkokouksissa seurataan toimintasuunnitelman tavoitteiden toteutumista säännöllisesti kolmen kuukauden välein.

Mikäli korjaavat toimenpiteet aiheuttavat toimintatavan muutoksen yksikön käytännöissä, kuvataan uusi toimintatapa yksikön omavalvontasuunnitelmassa sekä tarvittaessa lasten hyvää kohtelua koskevassa suunnitelmassa. Yksikkökohtaiset omavalvontasuunnitelmat julkaistaan sospro.fi sivulla ja ne löytyvät jokaisesta yksiköstä asiakkaiden ja heidän läheistensä käyttöön. Yksikön hyvää kohtelua koskeva suunnitelma lähetetään aina sijoituksen alussa ja päivitysten jälkeen sijoittavalle sosiaalityöntekijälle.

Asiakkaan asema ja oikeudet

Sospron palveluissa asiakkaana olevalla lapsella ja hänen perheellään on oikeus saada laadultaan hyvää sosiaalihuollon palvelua. Lapsella ja hänen perheellään on oikeus hyvään kohteluun, niin että jokaisen ihmisarvoa, vakaumusta ja yksityisyyttä kunnioitetaan. Lapsella on oikeus tavata hänelle läheisiä ihmisiä sekä sosiaalityöntekijäänsä. Lapsen ja perheen toivomukset, mielipide, etu ja yksilölliset tarpeet sekä äidinkieli ja kulttuuritausta otetaan aina huomioon sijaishuollon palvelua toteutettaessa. Lapsella on myös oikeus saada käyttövaroja sijaishuollon aikana.

Sospron palveluissa asiakkaana olevan lapsen itsemääräämisoikeutta kunnioitetaan. Lapsella sekä hänen perheellään on oikeus osallistua ja vaikuttaa hoito- ja kasvatustyön sekä lastenkodin toiminnan suunnitteluun ja toteuttamiseen. Lapsella ja hänen perheellään on oikeus saada tietoa oikeuksistaan ja velvollisuuksistaan. Lapsi ja hänen perheensä saavat tutustua hänestä talletettuihin tietoihin ja pyytää virheellisten tietojen korjaamista. Jokaiselle lapselle laaditaan yksilöllinen hoito- ja kasvatussuunnitelma, jonka laatimiseen sekä tavoitteiden toteutumisen arviointiin sekä lapsi että hänen perheensä osallistuvat.

Sospron palveluissa asiakkaana olevan lapsen oikeusturvan toteutumisesta huolehditaan lastensuojelulain sekä YK:n lapsen oikeuksien yleissopimuksen mukaisesti. Lastensuojelun asiakkaana olevalla lapsella on oikeus osallisuuteen, tulla kuulluksi ja ilmaista mielipiteensä kaikissa lasta koskevissa viranomaistoimissa. Lastensuojelussa asiakkaana olevan lapsen edunvalvontaa on haettava tilanteessa, jossa huoltaja ei voi puolueettomasti toimia lapsen edunvalvojana lastensuojelusasiassa. Lapsen asioista vastaavalla sosiaalityöntekijällä on velvollisuus huolehtia, että edunvalvojaa haetaan tarvittaessa. Lisäksi lapsella on mahdollisuus saada oikeusavustaja oikeuskäsittelyyn.

Lastensuojelulain 22 §:n mukaan lapselle tulee määrätä edunvalvoja käyttämään huoltajan sijasta lapsen puhevaltaa, jos on perusteltu syy olettaa:

1. ettei huoltaja voi puolueettomasti valvoa lapsen etua asiassa ja
2. edunvalvojan määrääminen on tarpeen asian selvittämiseksi tai muutoin lapsen edun turvaamiseksi.

Perusteltu syy on olemassa silloin, kun voidaan objektiivisesti arvioiden olettaa, että huoltaja joutuu lojaliteettiristiriitaan tai on ilmeinen eturistiriita niin, että hänen puolueettomuutensa vaarantuu.

Sosiaalihuollon asiakkaan asemasta ja oikeuksista annetun lain 23 §:n mukaan sosiaalihuollon laatuun tai siihen liittyvään kohteluunsa tyytymättömällä asiakkaalla on oikeus tehdä muistutus sosiaalihuollon toimintayksikön vastuuhenkilölle tai sosiaalihuollon johtavalle viranhaltijalle. Sospron asiakkaalla tai hänen läheisellään on oikeus tehdä muistutus siihen palveluyksikköön, jossa on asiakkaana. Muistutuksen vastaanottaja ja menettelytapa on kuvattu myöhemmin kappaleessa Yksikön asiakkaana olevien oikeusturva. Hyvinvointialueiden johtavien viranhaltijoiden yhteystiedot löytyvät jokaisesta yksiköstä asiakkaiden käyttöön.

Muistutuksen lisäksi asiakkaalla on oikeus tehdä Kantelu valvontaviranomaiselle, kuten aluehallintovirastolle. Kanteluna voidaan tehdä ilmoitus epäilyistä virheellisestä menettelystä tai laiminlyönnistä. Lisätietoa kantelun tekemisestä löytyy tämän linkin takaa: [Aluehallintoviranomainen: valvonta ja kantelut](#). Aluehallintoviranomaisen yhteystiedot löytyvät jokaisesta yksiköstä asiakkaiden käyttöön.

Yksikköön tulevat muistutukset, kantelut ja muut valvontapäätökset huomioidaan aina yksikön toimintaa, käytäntöjä ja ohjeita kehitettäessä. Yksikköä koskevat epäkohtailmoitukset sekä viranomaisten ohjaukset käydään välittömästi läpi koko työryhmän kanssa kuukausittaisissa työryhmäkokouksissa, näin varmistetaan, että koko työryhmä osaa toimia muutettujen tai pävitettyjen toimintatapojen ja ohjeiden mukaan. Yksiköihin tuleva ohjaus ja palaute käsitellään kaikkia sijaishuollon yksiköitä koskevien asioiden osalta myös Sospron laatujohtajan kanssa, jolloin ohjauksen ja palautteen avulla pystytään kehittämään kaikkien yksiköiden toimintaa.

Sospron asiakkaalla on myös oikeus olla yhteydessä sosiaaliasiavastaavaan. Kaikkien hyvinvointialueiden sosiaaliasiavastaavien yhteystiedot löytyvät jokaisesta yksiköstä ja ovat tarkemmin kuvattuna myöhemmin kappaleessa Yksikössä asiakkaana olevien oikeusturva.

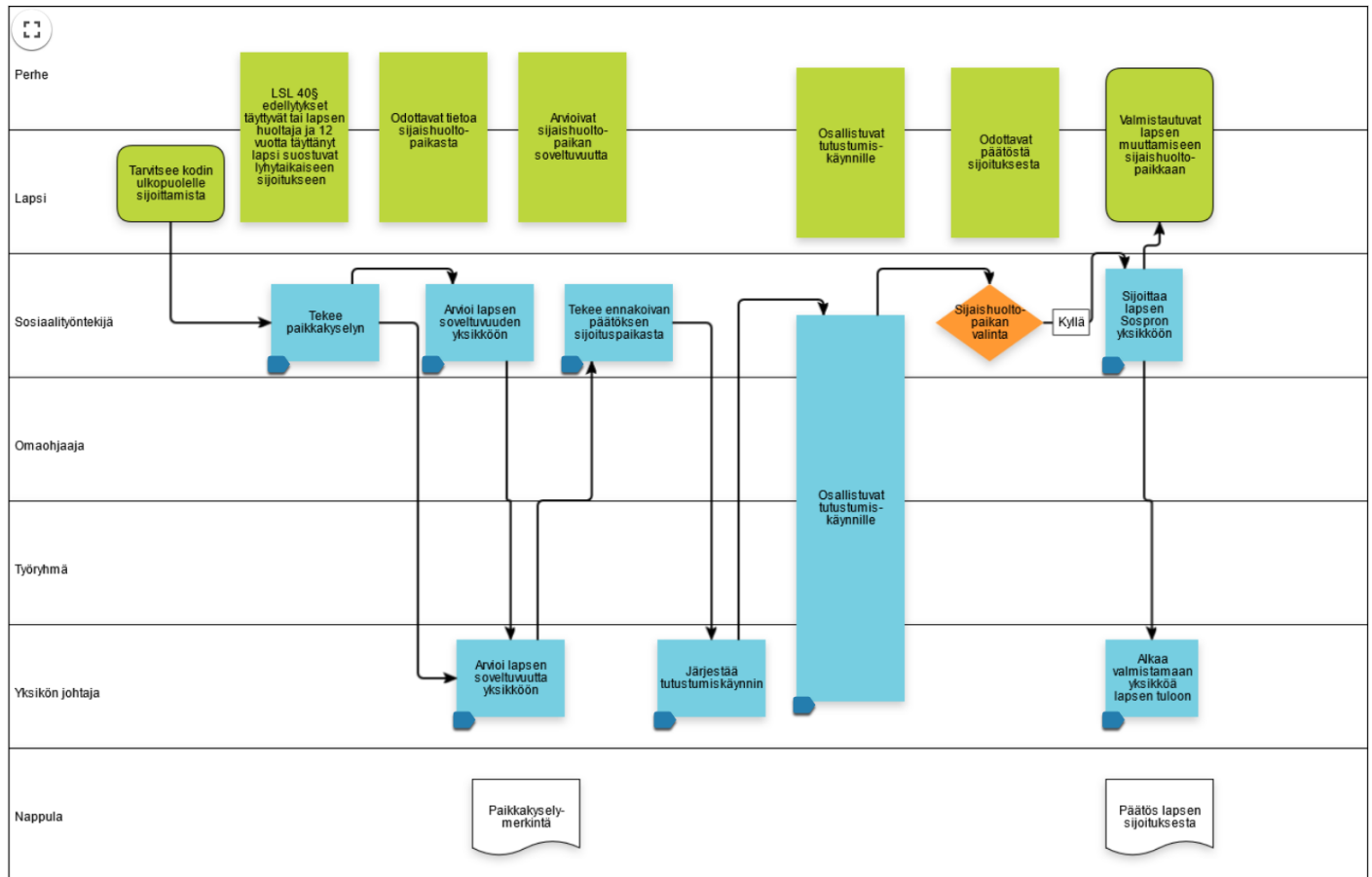
Hoito- ja kasvatussuunnitelma lastensuojelun sijaishuollossa

Sospron lastenkotiin sijoitettavan lapsen hoitoa-, kasvua- ja kuntoutusta ohjaa Sospron yhteinen sijaishuollon prosessikuvaus, joka kuvaa sijoituksen jokaisessa vaiheessa eri toimijoiden vastuut ja tehtävät. Prosessikuvaus sisältää jokaiseen vaiheeseen liittyvät työkalut, ohjeet ja kuvaukset yhteisistä toimintatavoistamme. Prosessikuvaukset toimivat perehdytysmateriaalina sekä jokaisen sosprolaisen tukena arjessa. Sijaishuollon prosessin toteuttamiseen liittyvät kuvaukset ohjeineen löytyvät Ilonasta koko henkilöstön käyttöön. Prosessikuvaukset on jaettu neljään eri sijaishuollon vaiheeseen STM:n sijaishuollon laatukriteereiden mukaisesti. Sijaishuollon vaiheita ovat;

- Sijaishuoltomuodon ja -paikan valinta
- Lapsen tulo sijaishuoltoon
- Lapsen arki sijaishuoltoon
- Sijaishuoltoon siirtyminen ja sijaishuollon päättymisen

Lapsen tarpeita vastaavan sijaishuoltoon löytyminen, siihen liittyvän arvioinnin toteuttaminen sekä uuden sijoitettavan lapsen yksikön tuloon valmistautuminen on kuvattu Sijaishuoltomuodon ja -paikan valinta prosessissa.

Sijaishuoltomuodon ja -paikan valinta

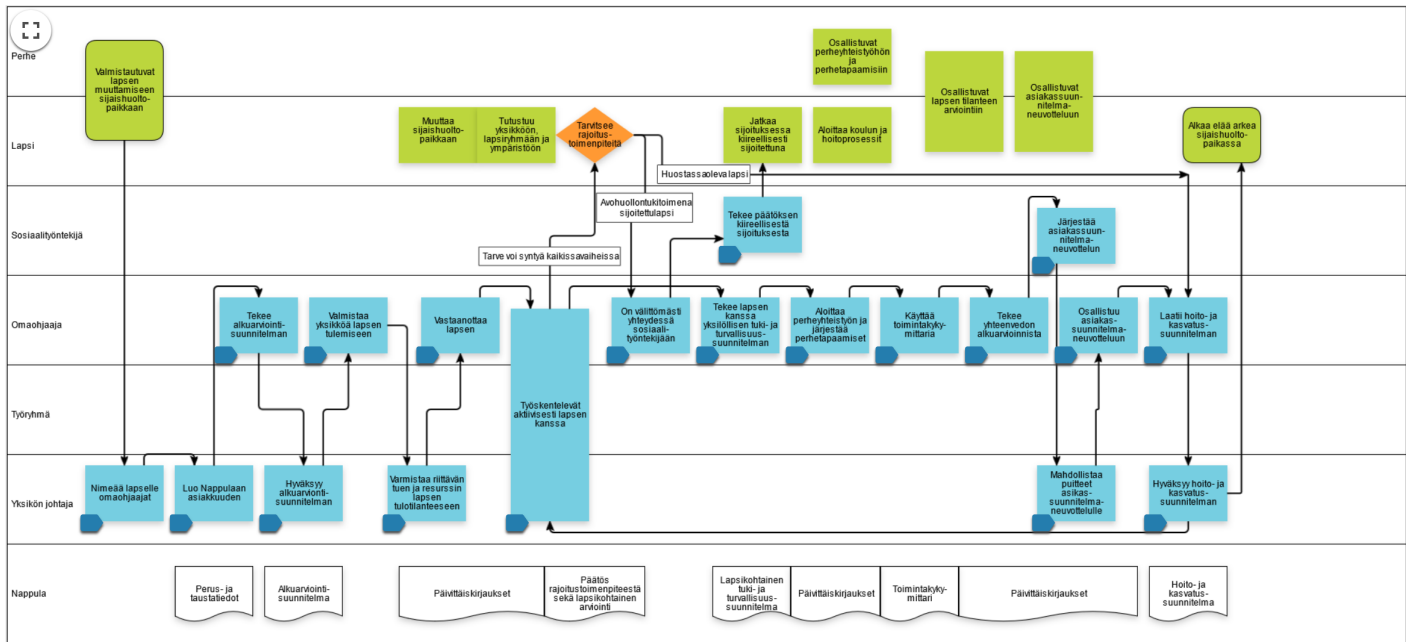


Sospro perhekeskus Takahuhti Ylätalo1 omavalvontasuunnitelma

Sospron lastenkotiin sijoitettavalle lapselle tehdään sijoituksen aluksi alkuarviointisuunnitelma, jonka avulla kartoitetaan vielä tarkemmin lapsen ja perheen tilannetta ja varmistetaan lapselle turvallinen kiinnittyminen sijaishuoltoyksikköön. Alkuarvioinnin aikana aloitetaan perheen kanssa suunnitelmallinen yhteistyö sekä aloitetaan tai etsitään soveltuva koulupaikka sekä muut tarvittavat tukimuodot.

Lapsen tulo sijaishuoltopaikkaan- prosessi kertoo miten lapsi otetaan vastaan ja miten lapsen ja hänen perheen kanssa työskennellään sijoituksen alkuvaiheessa.

Lapsen tulo sijaishuoltopaikkaan



Alkuarvioinnin pohjalta laaditaan jokaiselle lapselle yksilöllinen, asiakassuunnitelman mukainen, hoito- ja kasvatussuunnitelma. Lapsen omaohjaajatyöpari vastaa hoito- ja kasvatussuunnitelman laatimisesta ja päivittämisestä. Yksikön johtaja tukee omaohjaajia hoito- ja kasvatussuunnitelman laatimisessa, ohjaa tavoitteiden asettamisessa ja arvioinnissa ja seuraa hoito- ja kasvatussuunnitelman toteuttamisessa. Yksikön johtajan hyväksymä hoito- ja kasvatussuunnitelma laaditaan täydentämään lapsen asioista vastaavan sosiaalityöntekijän laatimaa asiakassuunnitelmaa. Hoito- ja kasvatussuunnitelma tehdään lapselle 2–4 viikon kuluessa sijoituksesta ja tätä suunnitelmaa tarkistetaan aina asiakassuunnitelman neuvottelun jälkeen, sekä silloin jos lapsen tilanteesta tapahtuu suunnitelmaan vaikuttava muutos, esimerkiksi rajoitustoimenpiteiden käyttöä.

Hoito- ja kasvatussuunnitelman laadintaan ja arviointiin osallistuu lastenkodin moniammatillinen työryhmä. Hoito- ja kasvatussuunnitelma tukee lapsen kokonaisvaltaista hoito-, kasvatusta ja kuntoutustyötä, yhdessä kirjatut tavoitteet ohjaavat henkilökuntaa päivittäisessä työssään. Koko henkilökunta sitoutuu hoito- ja kasvatussuunnitelmaan kirjattujen tavoitteiden toteuttamiseen. Omaohjaajatyöskentelyssä syvennetään lapsen tavoitteellista kuntoutusta ja arvioidaan tavoitteiden toteutumista yhdessä lapsen ja hänen vanhempiensa kanssa. Arvioinnissa käytetään työkaluna asiakastietojärjestelmän kautta käytettävää toimintakykymittaria, jonka avulla voidaan tarkastella lapsen eri elämän osa-alueille liittyviä teemoja sekä lapsen hyvinvoinnin kehittymistä näiden teemojen osalta. Toimintakykymittari auttaa koko työryhmää sekä lasta ja hänen perhettään seuraamaan ja hahmottamaan lapsen hyvinvoinnin muutosta tavoitteiden mukaisissa osa-alueissa. Lapsen tilanteen ja kasvatustavoitteiden muuttuessa, myös hoito- ja kasvatussuunnitelma päivitetään.

Lapsi otetaan hänen ikätasonsa huomioiden mukaan oman hoito- ja kasvatussuunnitelmansa laatimiseen. Omaohjaajatyöskentelyyn kuuluu lapsen kanssa käytävä säännöllinen keskustelu hoito- ja kasvatussuunnitelman sisällöstä, tavoitteista ja toimintatavoista, joilla niitä pyritään saavuttamaan. Lapsen mielipide tavoitteisiin ja niihin liittyviin toimenpiteisiin selvitetään aina kun se on mahdollista. Tukemalla hänen osallisuuttaan omaa elämäänsä koskeviin ratkaisuihin, autetaan lasta hahmottamaan omaa tulevaisuuttaan. Lapsen on näin helpompaa sitoutua yhdessä asetettuihin tavoitteisiin ja hän ymmärtää, että hoito- ja kasvatustyö lastensuojeluyksikössä on hänen kohdallaan suunniteltua, perusteltua, vastuullista ja pitkäjänteistä.

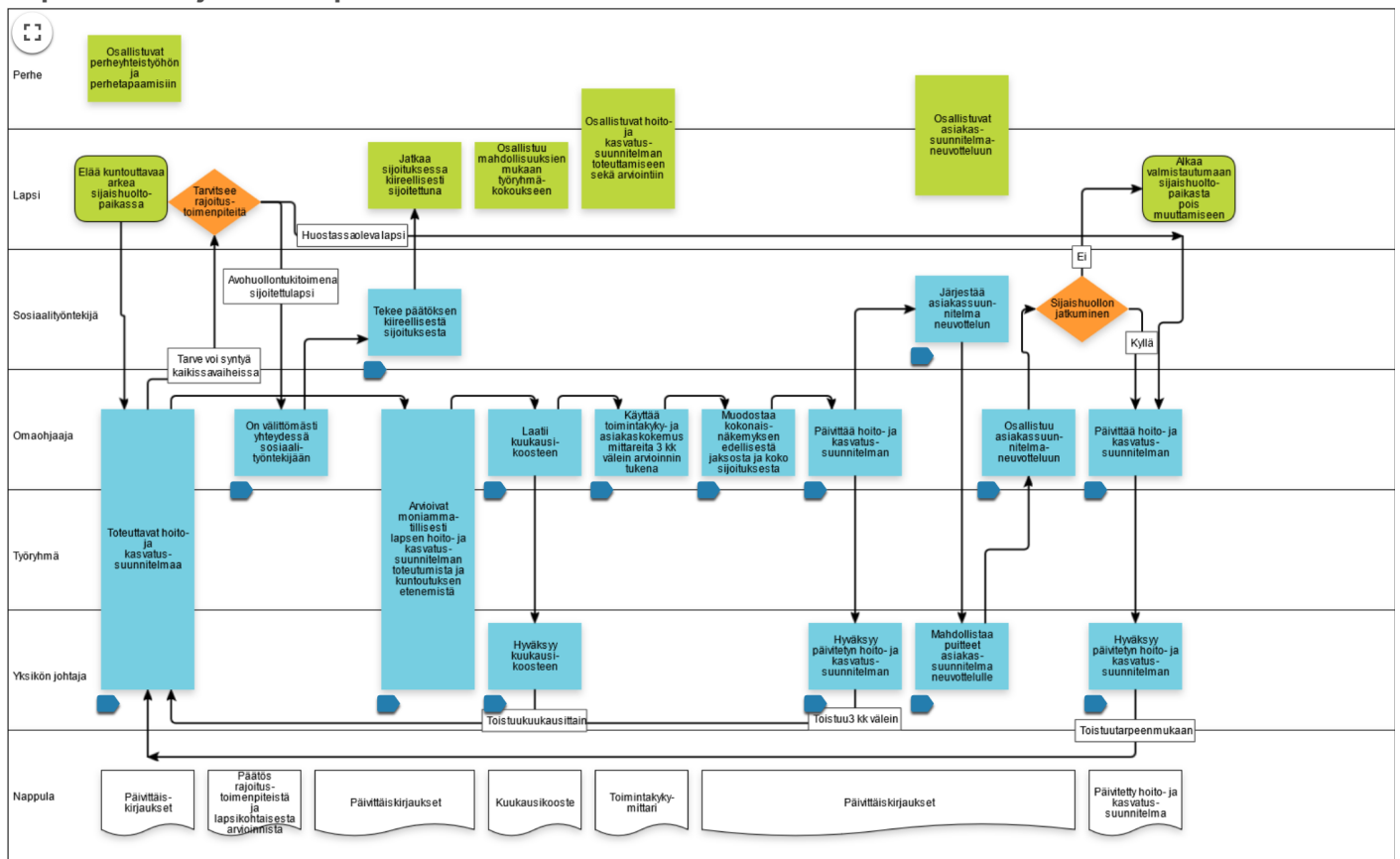
Sospro perhekeskus Takahuhti Ylätalo1 omavalvontasuunnitelma

Lapsen vanhemmat otetaan myös mukaan hoito- ja kasvatussuunnitelmien laatimiseen sekä tavoitteiden toteutumisen arviointiin. Heidä informoidaan ja heidän mielipiteensä selvitetään hoito- ja kasvatussuunnitelmaan kirjatuista lapsen hoitoa ja kasvatusta koskevista tavoitteista ja tukitoimista sekä niiden toteutumisesta.

Hoito- ja kasvatussuunnitelman toteutumista sekä lapsen arkea seurataan kuukausittain laadittavalla kuukausikoosteella. Kuukausikoosteet käydään aina läpi lapsen ja hänen vanhempiansa kanssa ja siihen dokumentoidaan erikseen lapsen, vanhempien ja lastenkodin työryhmän näkemys lapsen tilanteesta. Lapsen asioista vastaavalle sosiaalityöntekijälle toimitetaan aina lapsen päivitetty hoito- ja kasvatussuunnitelma sekä kuukausittain laadittava kuukausikooste. Hoito- ja kasvatussuunnitelman laatiminen ja päivittäminen on osa sijaishuollon laadukkaan prosessien toteuttamista.

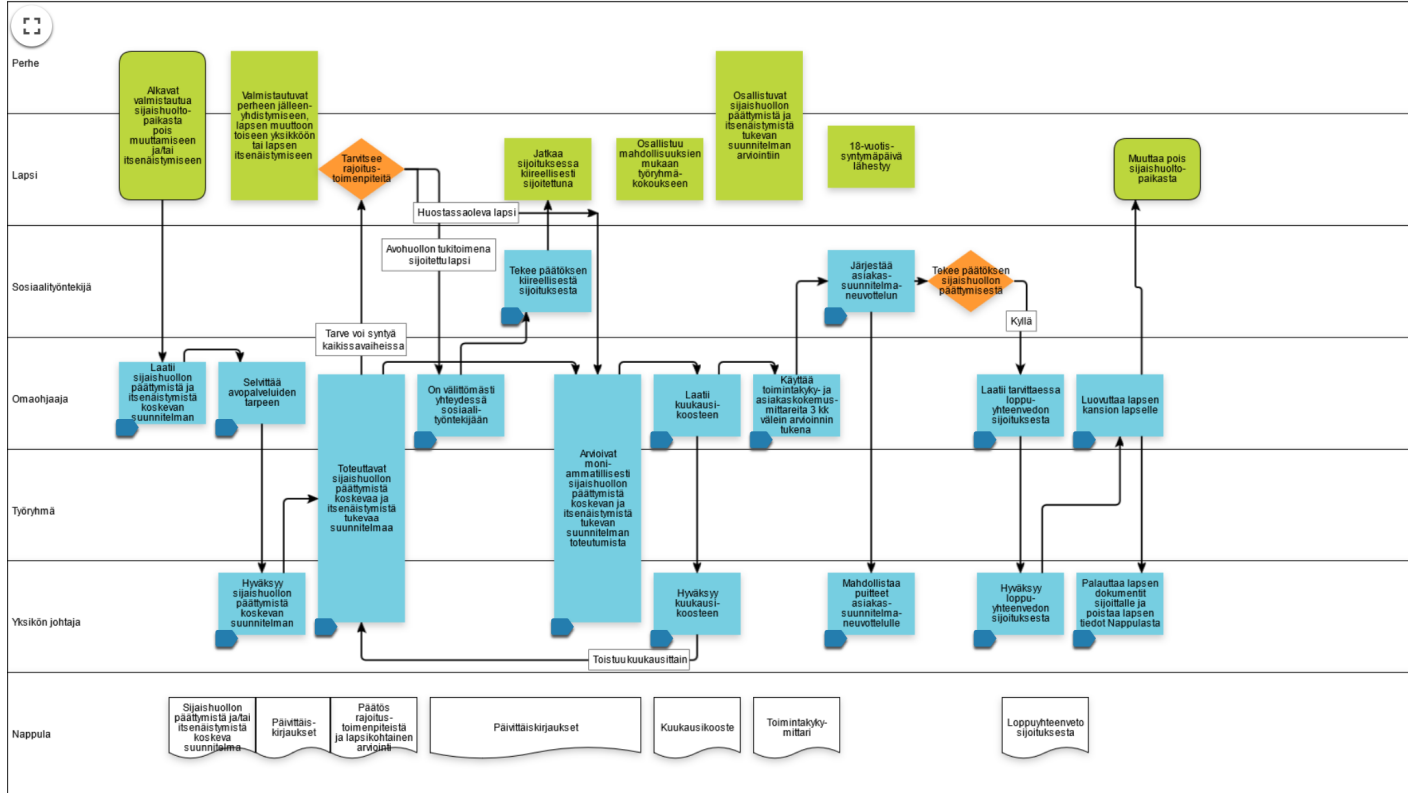
Lapsen arki sijaishuoltopaikassa-prosessi kertoo miten lapsen ja hänen perheensä kanssa työskennellään tavoitteellisesti ja kuntouttavasti lapsen arjessa.

Lapsen arki sijaishuoltopaikassa



Lapselle laaditaan sijaishuollon päättymistä, sijaishuoltopaikan muuttumista tai itsenäistymistä koskevan suunnitelma, joka laaditaan asiakasneuvottelussa asetettujen tavoitteiden pohjalta. Suunnitelma laaditaan vähintään 6 kk ennen sijoituksen päättymistä. Sijaishuoltopaikasta pois siirtyminen ja sijaishuollon päätyminen - prosessi kertoo miten lapsen kotiutumista valmistellaan tai itsenäistymistä tuetaan tavoitteellisesti ja suunnitelmallisesti.

Sijaishuoltopaikasta siirtyminen ja sijaishuollon päättymisen



Itsemääräämisoikeuden vahvistaminen

Sospron lastenkodeissa jokaisella lapsella on oikeus tehdä omaa elämäänsä koskevia valintoja ja päätöksiä ikätasonsa mukaisesti. Itsemääräämisoikeus on jokaiselle kuuluva perusoikeus, joka muodostuu oikeudesta henkilökohtaiseen vapauteen, koskemattomuuteen ja turvallisuuteen. Lastenkotiin sijoitetun lapsen itsemääräämisoikeutta voidaan rajoittaa vain lastensuojelulain mahdollistamalla tavalla. Kasvatukselliset käytännöt lapsen hyvän kohtelun, turvallisen kasvuympäristön, tasapainoisen ja monipuolisen kehityksen sekä erityisen suojelun turvaamiseksi ovat aina ensisijaisia.

Rajoitustoimenpiteet toteutetaan aina lievimmän rajoittamisen periaatteen mukaisesti ja turvallisesti. Rajoitustoimenpiteiden käyttö on ohjeistettu Rajoitustoimenpiteet ja päätösten dokumentointi- ohjeessa ja niiden käyttö perustuu täsmällisiin ja tarkkarajaisiin laissa määriteltyihin edellytyksiin ja kriteereihin. Lasta kuullaan ja hänen mielipiteensä rajoitustoimenpiteisiin liittyen selvitetään aina kuin mahdollista. Perehdytysohjelmassa sekä kehityskeskustelun yhteydessä pidettävässä osaamiskartoituksessa varmistetaan, että henkilökunta tuntee rajoituksia koskevan lainsäädännön ja menettelytavat. Esihenkilöt valvovat, että niitä noudatetaan. Lapsille kerrotaan rajoitustoimenpiteisiin liittyvistä toimenpiteistä korostaen lapsen itsemääräämisoikeutta ja lain velvoitteita. Lapselle kerrotaan hänen lainmukaiset oikeutensa valittamiseen rajoitustoimia koskevista päätöksistä.

Rajoituspäätösten seuranta ja vaikutusten arviointia tehdään lapsikohtaisesti osana hoito- ja kasvatussuunnitelman tavoitteiden asettamista ja arviointia. Yksikön toimintasuunnitelmaan tunnistetaan yksikössä yleisimmin käytössä olevat rajoitustoimenpiteet sekä niihin liittyvät riskit sekä kehitystoimenpiteet niiden ennaltaehkäisemiseksi.

Sospron lastenkodeissa toteutetaan Pace-asenteen ja arvopohjaamme mukaista työtettä, jonka avulla luomme lapseen luottamuksellisen vuorovaikutussuhteen. Ennakoiva ja osallistava työote, joka sisältää herkkyyden lapsen kokemuksille ja tunnetiloille, korostaa oleellisesti kasvatuksellisia seuraamuksia rajoitustoimenpiteiden käytön sijaan.

Jokaisessa lastenkodissa on tehty yhdessä lasten kanssa hyvää kohtelua koskeva suunnitelma, jossa kuvataan ja kerrotaan, mitä hyvä kohtelu meidän lastenkodissamme on ja miten edellä mainitut kasvatukselliset käytännöt toteutetaan lasten arjessa. Hyvää kohtelua koskevassa suunnitelmassa kerrotaan esimerkiksi:

- Millaisilla toimintatavoilla yksikköön sijoitettujen lasten väkivallan uhkaa pyritään ehkäisemään, esimerkiksi lapsen kanssa tehtävän yksilöllisen tuki- ja turvallisuussuunnitelman avulla pyritään lapsikohtaisesti miettimään ja tunnistamaan ennaltaehkäiseviä keinoja väkivaltaisten ja turvahautumista sisältävien tilanteiden eskaloitumiseksi.

Lasten kanssa avoimesti ja yhdessä pohtien tehty hyvää kohtelua koskeva suunnitelma sekä yksilöllinen tuki- ja turvallisuussuunnitelma vahvistavat molemmat lapsen osallisuuden tunnetta ja kiinnittää lasta lastenkodin yhteisöön ja omaohjaajaan. Näiden lisäksi lapsen toimintaa ja sisäistä kuohuntaa rauhoittaa selkeä toiminnan ennakointi ja suunnittelu sekä työnjako, jotta päällekkäistä tekemistä ja sovittujen asioiden perumista ei tapahtuisi. Työvuorosuunnittelulla ja väliaikaisella henkilöstön lisäresurssoinnilla voidaan myös ennaltaehkäistä rajoitustoimenpiteiden tarvetta.

Keskeisiä ennaltaehkäiseviä toimenpiteitämme ovat mm:

- Lapsen osallisuuden toteutuminen arjessa
- Luottamuksellisen suhteen syntyminen aikuiseen
- Lapselle annettu riittävä oma aika ja mahdollisuus omiin menoihin
- Yhteinen tekeminen ja vahva yhteisöllisyys
- Lasten kokemus, että heidän hyvinvointiinsa panostetaan
- Mahdollisuus ylläpitää merkittäviä sosiaalisia suhteita

- Luvattoman poissaolon suunnitteluun reagointi ja asian puheeksi ottaminen matalalla kynnyksellä lapsen kanssa
- Luvattoman poissaolon jälkeiset kohtuulliset seuraamukset ja poissaolon käsittely lasta kunnioittaen

Perhekeskus Takahuhti Ylätalo 1 -yksikön toimintatavat itsemääräämisoikeuden vahvistamiseksi

Miten yksikössä vahvistetaan ja varmistetaan asiakkaiden itsemääräämisoikeuteen liittyviä asioiden toteutuminen (kuten oikeus yksityisyyteen, vapaus päättää itse omista jokapäiväisistä toimistaan ja mahdollisuudesta yksilölliseen ja omannäköiseen elämään)?

Ylätalo 1 asuinyksikössä vahvistetaan asiakasta pärjäämään itsenäisesti omassa elämässään. Häntä ohjataan, tuetaan ja kannustetaan johtamaan itseään omassa elämässään ja löytämään oma paikkansa yhteiskunnassa. Asiakasta kannustetaan päättämään itse kaikista laillisista asioista sekä niistä seikoista, joita ei yhteisesti yhteisössä ole sovittu. Näissäkin tilanteissa asiakkaan mielipidettä kuunnellaan ja se pyritään ottamaan huomioon.

Asiakkaan omaa taustaa kunnioitetaan ja mielipidettä kuullaan. Oman huoneensa asiakas saa sisustaa itse.

Mistä itsemääräämisoikeuden vahvistamista koskevista periaatteista ja käytännöistä yksikössä on sovittu ja ohjeistettu? Millä konkreettisilla keinoilla pyritään ennaltaehkäisemään rajoitustoimien käyttöä?

Ylätalo 1 ohjaustapa on valmentava, tukeva, ratkaisukeskeinen ja yhteisöllisyyteen kannustava. Ennakoinnilla, keskustelulla, asioiden sekä toimintojen ymmärtämisen varmistamisella nuorta ohjataan ottamaan vastuu omasta toiminnastaan. Rajoitustoimet vähenevät, kun asiakkaat opettelevat ottamaan oman toimintansa johtajuuden itselleen ja ymmärtävät syy- seuraus -suhteet, jotka heidän elämässään usein vaikuttavat.

Arjen toiminnoissa korostetaan ennakoivaa ja aikuisjohtoista kasvu ympäristöä ja työ pohjautuu vahvaan osallisuuteen ja tiiviiseen vuorovaikutukseen nuorten ja työntekijöiden välillä. Yksikössä pyritään vaalimaan me - henkeä jokaisen yksilölliset tarpeet huomioiden ja tätä kautta välttämään aikuisten ja nuorten vastakkainasettelu.

Tärkeää on myös ymmärtää, että nuorella on oikeus omaan yksityisyyteen. Nuoren itsenäistymiskehitystä tuetaan yksilölliseen ikätasoon sopivalla tavalla aikuisten toimesta.

Mitä rajoitustoimenpiteitä yksikössä käytetään, jos joudutaan tilanteeseen, että asiakkaan itsemääräämisoikeuden rajoittaminen on välttämätöntä? Miten asiakkaan vontia seurataan rajoittamistoimen aikana?

Sospro Perhekeskus Takahuhti Ylätalo 1 -yksikössä voidaan tarvittaessa käyttää lastensuojelulain alaisia rajoitustoimia mikäli ne katsotaan välttämättömiksi turvaamaan nuoren kasvu ja kehitys.

Lastensuojelulain alaisista rajoittamistoimenpiteistä tehdään kattavat kirjaukset nuoren asiakastietoihin. Ne läpikäydään aina nuoren itsensä, tämän vanhempien sekä sosiaalityöntekijän kanssa. Rajoitustoimenpide ei ole yksikön aikuisen mielivaltainen rangaistus väärin toimimisesta tai käyttäytymisestä, vaan sen tulee aina antaa nuorelle ja tämän lähipiirille mahdollisuus pysähtyä asioiden äärelle miettimään omaa toimintaansa ja omien valintojen vaikuttavuutta nuoren elämässä.

Rajoitustoimenpiteen ollessa päällä nuorelle tarjotaan erilaisia mahdollisuuksia pysähtyä oman elämänsä äärelle yhdessä aikuisen kanssa.

Asiakkaan asiallinen kohtelu

Sospron lastenkotien omavalvontasuunnitelmat sisältävät lasten hyvää kohtelua koskevat suunnitelmat, jotka molemmat käydään lapsen ja hänen perheensä kanssa läpi lapsen sijaishuoltopaikkaan tullessa sekä soveltuvin osin aina kun omavalvontasuunnitelma ja/tai hyvää kohtelua koskevaa suunnitelmaa päivitetään.

Sospron lastenkodeissa uskotaan jokaisessa lapsessa olevaan hyvään ja hänen mahdollisuuksiin. Ammattitaitoinen henkilöstö huolehtii siitä, että jokaiselle lapselle löytyy riittävästi kiireetöntä aikuisen aikaa. Lämpö ja luottamus ovat Sospron arvojen mukaisesti jokaisen kohtaamisen keskiöissä. Jokainen lapsi kohdataan ainutlaatuisena yksilönä, jolla on oikeus tulla kohdatuksi hänen yksilöllisyyttään kunnioittaen. Lasta ja hänen perhe- ja kulttuuritaustaansa kunnioitetaan ja sitä tuetaan yksilöllisesti. Lapsen perhe- ja kulttuuritausta otetaan aina huomioon lastenkodin yhteisössä.

Perhekeskus Takahuhti ylätalo 1 -yksikön toimintatavat asiakkaan asiallisen kohtelun varmistamiseksi

Miten varmistetaan asiakkaiden asiallinen kohtelu ja miten menetellään, jos epäasiallista kohtelua havaitaan?

Sospro Perhekeskus Takahuhti Ylätalo 1 -yksikössä pidetään huoli siitä, että työntekijät ovat sitoutuneita ammatilliseen työskentelyyn, jossa nuori on keskiössä. Nuori tuo mukanaan perheensä, joka on usein paljon kokenut ja rikkonainen. Ammatilliseen työskentelyyn kuuluu jatkuva reflektointi lasten ja heidän läheistensä asiallisesta kohtaamisesta. Työryhmäpalaverissa käydään säännöllisesti läpi lasten ja heidän läheistensä kohtaamista.

Sosiaalihuollon tehtävissä toimiva työntekijä on velvollinen viipymättä ilmoittamaan toiminnasta vastaavalle henkilölle, jos hän itse huomaa tai saa tietoonsa epäkohdan tai ilmeisen epäkohdan uhan asiakkaan sosiaalihuollon toteuttamisessa. Ilmoitusvelvollisuus koskee sekä julkisen että yksityisen sektorin työntekijöitä. Ilmoituksen vastaanottaneen henkilön on ilmoitettava asiasta kunnan sosiaalihuollon johtavalle viranhaltijalle. Ilmoitus voidaan tehdä salassapitosäännösten estämättä. Esihenkilö vastaa siitä, että jokainen työntekijä tietää ilmoitusvelvollisuuskäytännöistä. Mikäli epäkohtaa ei saada korjatuksi, on asiasta ilmoitettava aluehallintovirastolle (ilmoituksentekijä). Ilmoituksen tehneeseen henkilöön ei saa kohdistaa kielteisiä vastatoimia ilmoituksen seurauksena.

Lapsilla ja heidän läheisillään on oikeus ilmoittaa epäasiallisesta kohtelusta yksikön johtajalle, toiminnanjohtajalle ja/tai vastaavalle sosiaalityöntekijälle. Ilmoituksen vastaanottaja on velvollinen käsittelemään asian sen vaatimalla tavalla ja tarvittaessa tekemään korjaavat toimenpiteet.

Miten asiakkaan ja tarvittaessa hänen omaisensa tai läheisensä kanssa käsitellään asiakkaan kokema epäasiallinen kohtelu, häiritsevät tapahtumat tai vaaratilanne?

Asiasta keskustellaan nuoren ja tarvittaessa hänen omaisensa (vanhemmat) ja sosiaalityöntekijän kanssa. Tarpeen mukaan laaditaan kirjallinen selvitys ja ryhdytään työnjohdollisiin toimenpiteisiin.

Asiakkaiden osallisuus

Lasten ja heidän perheidensä sekä läheistensä osallisuuden varmentaminen on olennainen osa palvelumme sisältöä, laatua sekä asiakasturvallisuuden ja omavalvonnan kehittämistä. Lapset ovat asiantuntijoita omaan elämäänsä ja arkeensa liittyvissä asioissa ja päätöksenteossa. Tämän vuoksi lapset ovat aina mukana, kun suunnittelemme, kehitämme, toteutamme ja arvioimme lapsille suunnattuja tai lasten elämään vaikuttavia palveluja ja toimenpiteitä. Osallistumisen mahdollisuuksien ja edellytysten luominen on meidän velvollisuutemme ja lasten ja hänen perheensä oikeus. Teemme tiivistä yhteistyötä lapsen perheen, huoltajien ja läheisten, kanssa koko palvelun ajan saavuttaaksemme luottamuksellisen asiakassuhteen. Selvitämme aina lapsen vanhempien mielipiteen ja huomioimme heidän näkemyksensä tuottamassamme palvelussa. Perheet

pystyvät osallistumaan toiminnan, laadun ja omavalvonnan kehittämiseen säännöllisen ja avoimen vuorovaikutuksen myötä.

Tavoitteenamme on tuottaa vaikuttavaa palvelua asiakkaillemme. Työskentelymme vaikutuksia ja vaikuttavuutta kunkin lapsen ja hänen perheensä tilanteeseen arvioimme yksilöllisten hoito- ja kasvatussuunnitelmien avulla. Otamme lapsen ja hänen perheensä mukaan palvelu- ja hoito- ja kasvatussuunnitelman laatimiseen sekä siinä määriteltyjen tavoitteiden toteutumisen arviointiin. Meillä on käytössä asiakaskohtainen toimintakyky mittari, jonka avulla otamme lapsen ja perheen vahvemmin mukaan hoito- ja kasvatussuunnitelmien tavoitteiden asetantaan sekä niiden arviointiin. Toimintakyky mittaria käytetään n. 3 kk välein ja sen perusteella muodostetaan tavoitteet lapsen hoidolle, kasvatukselle ja kuntoutukselle ja päivitetään asiakassuunnitelman mukainen hoito- ja kasvatussuunnitelma.

Palautetta toiminnastamme pyrimme keräämään mahdollisimman monimuotoisesti, joten esimerkiksi suullinen palaute kirjataan asiakastietojärjestelmä Nappulan viestivihkoon. Varmentaaksemme tekemämme työn vaikuttavuutta ja ymmärtääksemme paremmin asiakkaan kokemusta palvelustamme keräämme asiakaspalautetta anonyymisti jokaiselta lapselta, heidän vanhemmilta ja sosiaalityöntekijöiltä. Keräämme palautetta kohdennetuilla sähköisillä asiakaskokemuskyselyillä (Webropol) n. 3 kk välein. Tuemme lasta tarvittaessa palautteen antamisessa ja mahdollistamme rauhallisen tilan palautteen antamista varten. Lapsen perheeltä ja vanhemmilta pyydämme palautetta yleensä osana perhetyön tai perheyhteistyö tapaamisia. Rohkaisemme ja tuemme tarvittaessa myös vanhempia palautteen antamisessa. Jokaisen lapsen sosiaalityöntekijältä pyydämme palautetta osana asiakassuunnitelma neuvottelua. Asiakaskokemuskyselystä kertyvä tieto raportoidaan yksikkökohtaisesti. Numeraaliset arvosanat palautteista ovat koko henkilöstön saatavilla Ilonan Asiakaskokemus-sivulla ja avoimet palautteet raportoituvat suoraan yksikön lähiesihenkilölle. Asiakaskokemuskyselyiden raportit sekä sisältö käsitellään työryhmäkokouksissa kuukausittain oman lähiesihenkilön toimesta.

Asiakaspalautteen kysymisen lisäksi jokaisella asiakkaallamme, hänen läheisellään ja yhteistyökumppanillamme on mahdollisuus antaa palautetta toiminnastamme sähköisesti www.sospro.fi sivuilta löytyvän palautekanavan kautta. Sähköinen palaute menee suoraan kyseessä olevan toimintayksikön esihenkilöille, jotka käsittelevät palautteen välittömästi ja ottavat palautteen huomioon yksikön työn kehittämisessä.

Perhekeskus Takahuhti Ylätalo 1 -yksikön toimintatavat asiakkaiden ja läheisten osallisuuden varmistamiseksi

Miten asiakkaat ja heidän läheisensä osallistuvat yksikön palvelun ja omavalvonnan kehittämiseen?

Asiakkaiden ja heidän perheidensä ja läheistensä huomioon ottaminen on olennainen osa palvelun sisällön, laadun, asiakasturvallisuuden ja omavalvonnan kehittämistä. Koska laatu ja hyvä hoito voivat tarkoittaa eri asioita henkilöstölle ja asiakkaalle, on systemaattisesti eri tavoin kerätty palaute tärkeää saada käyttöön yksikön kehittämisessä.

Palautetta kerätään lapsilta, huoltajilta ja sosiaalityöntekijöiltä webropol -kyselyn avulla. Lisäksi palautetta kerätään asiakassuunnitelmapalavereissa ja viikoittain soitetuissa puheluissa vanhemmille.

Asiakaskokemusmittari on otettu aktiiviseen käyttöön vuonna 2023. Vaikuttavuudella mitataan palvelun ja kuntoutuksen onnistumista sekä sitä, onko toiminnalle tai palvelulle asetettuihin tavoitteisiin päästy. Näin syntyy selkeä toimintakaava toimintakyky mittarin, asiakaskokemusmittarin, poikkeamien hallinnan sekä hoito- ja kasvatussuunnitelman välille.

Miten ja miten usein asiakaspalautetta kerätään?

Asiakaskokemusmittaria käytetään kolmen kuukauden välein, mutta muutoin palautetta otetaan aina vastaan.

Miten asiakkailta saatua palautetta hyödynnetään toiminnan kehittämisessä ja/tai korjaamisessa?

Palautteiden koosteet käsitellään toiminnanjohtajan ja yksikön johtajan yhteisessä palaverissa sekä työryhmässä. Palautteiden pohjalta kehitetään yksikön toimintaa. Palautteet käsitellään vuosittain konsernin johtoryhmässä. Palautteiden pohjalta laaditaan toimintasuunnitelma yhdessä työryhmän kanssa.

Perhekeskus Takahuhti Ylätalo 1 -yksikössä asiakkaana olevien oikeusturva

Perhekeskus Takahuhti Ylätalo 1-yksikön palvelun laatuun tai asiakkaan saamaan kohteluun tyytymättömällä on oikeus tehdä muistutus yksikön vastuuhenkilölle. Muistutuksen voi tehdä tarvittaessa myös hänen laillinen edustajansa, omainen tai läheinen. Muistutuksen vastaanottajan käsittelee asian ja antaa siihen kirjallisen, perustellun vastauksen kohtuullisessa ajassa.

Perhekeskus Takahuhti Ylätalo1 -yksikköön saapuneen muistutuksen vastaanottaja, virka-asema ja yhteystiedot: Toiminnanjohtaja Liisa Sillanpää

liisa.sillanpaa@sospro.fi

050 4440924

Asiakkaalla on oikeus tehdä muistutus myös sosiaalihuollon johtavalle viranhaltijalle.

Pirkanmaan hyvinvointialueen vastaava sosiaalipalvelujen johtaja Minna Kuusela

minna.kuusela@pirha.fi

Pirkanmaan hyvinvointialue, Kirjaamo, PL 272, 33101 Tampere

Sosiaaliasiavastaavan yhteystiedot sekä tiedot hänen tarjoamistaan palveluista:

Jokaista lasta autetaan löytämään oman asuinkuntansa sosiaaliamiehen yhteystiedot.

Pirkanmaan sosiaaliasiavastaavan yhteystiedot:

Puh. 0405045249 (ma-to klo 9.-11.)

Sähköpostiosoite: sosiaaliasiavastaava@pirha.fi

Sosiaaliasiavastaava on puolueeton henkilö, jonka tehtävä on neuvoa sosiaalihuollon asiakkaita ja heidän omaisiaan lakien soveltamiseen ja asiakkaiden oikeuksiin liittyen. Sosiaaliasiavastaavaavustaa tarvittaessa muistutuksen teossa.

Kuluttajaneuvonnan yhteystiedot sekä tiedot sitä kautta saatavista palveluista:

Kuluttajaneuvonnan valtakunnallinen palvelunumero 029 505 30000.

Kuluttajaneuvonnan puhelinvaihde on avoinna arkisin klo. 8.00 – 16.15

Miten muistutukset, kantelu- ja muut valvontapäätökset käsitellään ja huomioidaan toiminnan kehittämisessä?

Päätökset käsitellään yksikön johtajan ja toiminnanjohtajan kanssa ja tarvittaessa alueen johtoryhmässä, joka päättää asian käsittelyn etenemisestä.

Tavoiteaika muistutusten käsittelylle?

14 vuorokautta.

Perhekeskus Takahuhti Ylätalo 1 -yksikön omatyöntekijät

Sosiaalihuoltolain mukaan sosiaalihuollon asiakkaalle on nimettävä asiakkuuden ajaksi omatyöntekijä. Lastensuojelun asiakkaana olevalle lapselle on nimettävä omatyöntekijäksi hänen (lapsen) asioistaan vastaava sosiaalityöntekijä

Onko yksikön asiakkaille nimetty omatyöntekijä? Kyllä

Palvelun sisällön omavalvonta

Sospron lastenkodeissa lapsen perustarpeiden tyydyttämiseen kuuluvat hyvän perushoidon osana lapsen riittävä uni ja lepo, monipuolinen ravinto, liikunta ja ulkoilu sekä hyvä terveydenhoito. Lastenkodin aikuisten tehtävänä on strukturoidun päiväohjelman ja ennakoitavan arjen avulla mahdollista lapsen edellä mainittujen perustarpeiden täyttyminen, aina kuitenkin lapsen yksilölliset tarpeet, ikä ja kehitystaso huomioiden. Jokaiselle lapselle laaditaan yhteistyössä lapsen ja hänen vanhempiansa kanssa lapsen asiakassuunnitelmaan perustuva hoito- ja kasvatussuunnitelma, jossa kuvataan konkreettisesti, miten lapsen fyysistä, psyykkistä, kognitiivista ja sosiaalista toimintakykyä sekä hyvinvointia tuetaan. Lapsen yksiköllisessä hoito- ja kasvatussuunnitelmassa on kuvattu lapsen hyvinvointia, kuntoutumista ja kasvua tukevat palvelut, toimintatavat ja niiden toteutumista arvioidaan säännöllisesti yhdessä lapsen, hänen vanhempiansa ja sosiaalityöntekijän kesken.

Sospron lastenkodeissa noudatetaan ruokaviraston voimassa olevia väestötason ja eri ikäryhmille annettuja ravintoaineiden saanti- ja ruokasuosituksia. Sospron lastenkotien ruokahuollon nykytilaa kuvaava kartoitus tehtiin Helsingin yliopiston Elintarvike- ja ravitsemustieteiden osaston toimesta keväällä 2021, jolloin Sospron lastenkodeille annettiin myös ruoka-aineisiin sekä ruokahuoltoon liittyviä suosituksia, joilla on tutkitusti lasten psyykkisiä oireita lieventäviä vaikutuksia. Nykytilakartoituksen pohjalta luotiin Sospron lastenkodeille räätälöity ohjeistus ruokahuollon toteuttamiseksi. Ohjeistus on julkaistu yksiköiden käyttöön Ilona intranetissä.

Sospron lastenkodeissa huolehditaan säännöllisestä ja suunnitelmallisesta siivouksesta sekä yhteisten tekstiilien, että lasten vaatteiden puhtaapidosta. Pandemian alussa otettiin käyttöön myös tehostetut siivous ja hygienia ohjeet Korona-viruksen leviämisen varalle. Jokaisella yksiköllä on oma yksikkökohtainen varautumissuunnitelma Korona-viruksen varalle.

Sospron lastenkodeissa huolehditaan jokaisen lapsen oikeudesta saada tarvitsemansa terveydenhuollon kiireettömät sekä kiireelliset palvelut. Jokaisella yksiköllä on oma lääkehoitosuunnitelma, joka perustuu Valviran Turvallinen lääkehoito-oppaaseen. Yksiköihin on myös nimetty lääkehoidon vastuuhenkilö. Lääkehoitosuunnitelma sekä lääkehoidon toteuttamisen käytännöt kuuluvat osaksi jokaisen sosprolaisen perehdytystä, jonka toteuttamisesta työryhmän esihenkilö vastaa. Yksiköissä säilytettävät rajatut lääkevarastot äkillisiä tilanteita varten on kuvattu yksikön lääkehoitosuunnitelmassa.

Sospron lastenkotiin sijoitettu lapsi voi tarvita useita palveluja tai tukimuotoja. Lapsen koulunkäynti on tärkeä osa lapsen kuntouttavaa arkea ja koulun kanssa tehdään tiivistä yhteistyötä lapsen koulunkäynnin sujumisen varmistamiseksi. Jokaisen lapsen kuntoutusta ja kehittymistä tukevat perhe-, läheis-, kaveri- ja muut ihmissuhteet sekä palvelut tunnistetaan lapsen ja perheen kanssa yhteistyössä. Ohjaajat tukevat lasta tunnistamaan hänen hyvinvointinsa kannalta merkitykselliset ihmissuhteet ja niiden ylläpitoa tuetaan lapsen arjessa.

Sospron lastenkotiin sijoitetun lapsen hyvinvointia sekä turvallista kasvua ja kehitystä tukee jokaisen yksikön valmius- ja varautumissuunnitelmiin kirjatut toimintatavat kriisitilanteiden, kuten äkillisten tapaturmien, sairauskohtausten tai kuoleman varalle. Valmius- ja varautumissuunnitelmaan on myös kirjattu ohjeet ja toimintatavat normaaliolojen häiriötilanteita, kuten sähkö- tai vesikatkoja, murtotilanteita tai henkilöstön saatavuuteen liittyviä poikkeusoloja varten. Toimintaohjeet uhka-, vaara- ja väkivaltatilanteita varten sekä henkilökunnan psykososiaalisen tuen järjestämisen tavat on myös kuvattu suunnitelmassa.

Perhekeskus Takahuhti Ylätalo 1 -yksikön hyvinvointia, kuntoutumista ja kasvua tukeva toiminta

Miten Perhekeskus Takahuhti Ylätalo 1 -yksikössä edistetään asiakkaiden fyysistä, psyykkistä, kognitiivista ja sosiaalista toimintakykyä?

Asuinyksikön arki rakentuu koulun lisäksi arjen askareista, kuten yhdessäolosta, vapaa-ajan harrastuksista, kodinhoidosta, ruuan laitosta ja ulkoilusta. Suurin onnistuminen koetaan usein kuitenkin silloin, kun nuori asettuu

taloksi ja kokee emotionaalista turvaa tutuiksi tulleista aikuisista. Nuoren kokiessa tulevana nähdä hyväksytyksi, on hänen helpompi ottaa ohjeita vastaan ja pysähtyä pohtimaan omaa toimintatapaansa suhteessa omaan elämäänsä. Tunnettyöskentelyyn vaikuttaa jokainen yksikön työntekijä omalla persoonallaan ja me-hengen vaaliminen ja rakentaminen nojautuu jokaiseen työntekijään, joka yksikössä käy.

Arkea ohjaa yhteinen strukturoitu viikko- ja päiväohjelma, jonka sisälle pyritään tarvittaessa rakentamaan jokaiselle oma yksilölliset tarpeet huomioiva suunnitelma oman kasvun ja kehityksen tukemiseen.

Asuinyksikössä opetellaan alkuun aikuisen ohjauksella erilaisia kodinhoidollisia taitoja, kuten pyykinpesua, ruuanlaittoa ja siivoamista, jotta aikanaan nuori selviytyy niistä itsenäisesti. Sosiaalista toimintakykyä vahvistetaan nuortenpalavereissa ja yhteisissä tekemisissä, joissa pyritään tuttujen ihmisten läsnäollessa tukemaan pärjäävyyden tunnetta ja oman mielipiteen ilmaisemista ääneen. Samalla neuvottelutaidot kehittyvät.

Liikunta-, kulttuuri- harrastus- ulkoilu yms mahdollisuuksia toteutetaan seuraavasti:

Iltaisin ja viikonloppuisin asuinyksikössä harrastetaan ja vietetään kodinomaista vapaa-aikaa.

Nuorelle pyritään löytämään asuinyksikön ulkopuolinen harrastus ulkomaailmaan ja sosiaalisiin suhteisiin kiinnittämiseksi. Mielekäs harrastus voi myös kantaa myöhemmin elämässä esiin tulevien hankalien tilanteiden läpi.

Takahuhdin pihapiirissä on nuorten ja aikuisten käytössä ulkoliikunta -alue, trampoliini, koripallokentät ja kuntosali.

Miten asiakkaiden toimintakykyä, hyvinvointia ja kuntouttavaa toimintaa koskevien tavoitteiden toteutumista seurataan?

Yksikössä työskentelevät aikuiset tuntevat yksikössä asuvat nuoret. Kullakin nuorella on omaohjaajatyöpari, joista kummatkin käyvät erikseen sovitusti nuoren asioita nuoren kanssa läpi. Yksikössä tarjotaan arjen kuntoutusta psykoedukaation keinoin. Jokaisella nuorella on säännöllistä aikuisen aikaa myös aikuisen järjestämänä, jolloin vastuu tästä ei jää nuoren harteille. Omaohjaajat käyvät säännöllistä keskustelua tai viestittelyä (päiväkirja, viestittelyhetki) nuoren kanssa tämän kuulumisista, hyvinvoinnista ja toimintakyvystä. Aikuisen pyrkii ohjaamaan nuorta pohtimaan ja määrittämään itse omia tavoitteitaan ja jäsentämään aikajanaa, jolla muutos olisi mahdollisimman vähällä saavutettavissa. Tavoitteisiin pääseminen tai niistä jääminen on myös aikuisen ja nuoren välistä reflektiota ja aktiivista toimintaa.

Yksikön ulkopuolella tapahtuva kuntoutus tai hoito todentuu nuoren kertomana ja verkostoneuvotteluiden yhteydessä.

Perhekeskus Takahuhti Ylätalo 1 -yksikön ravitsemus ja hyvää ruokahuoltoa tukevat toimintatavat

Miten yksikön ruokahuolto on järjestetty?

Asuinyksikössä tarjoillaan viisi ateriaa päivässä (aamupala, lounas, välipala, päivällinen ja iltapala). Ruokalistat suunnitellaan yleisten ruokasuositusten mukaisesti nuorten toiveet huomioon ottaen.

Miten asiakkaiden erityiset ruokavaliot ja rajoitteet otetaan huomioon?

Hyvin. Ateriat tarjoillaan ruokavaliot ja rajoitteet huomioiden.

Miten asiakkaiden riittävää ravinnon ja nesteen saantia sekä ravitsemuksen tasoa seurataan?

Asiasta keskustellaan säännöllisesti. Tarpeen mukaan seuranta tehdään tiiviisti yksilöstä ja ravitsemuksen tason haasteista riippuen.

Perhekeskus Takahuhti Ylä 1 -yksikön hygieniakäytännöt

Miten yksikössä seurataan yleistä hygieniatasoa ja miten varmistetaan, että asiakkaiden tarpeita vastaavat hygieniakäytännöt toteutuvat annettujen ohjeiden ja asiakkaiden palvelutarpeiden mukaisesti?

Yksikössä seurataan hygieniatasoa jokaisessa vuorossa ja hygieniatason ylläpitämiseksi tehdään myös töitä. Ammattisiivoajat käyvät kaksi kertaa kuukaudessa huoltamassa yhteiset tilat. Nuoria kasvatetaan huolehtimaan oman henkilökohtaisen hygienian ja huoneidensa lisäksi yhteisestä hyvästä ja yhteisistä hygieenisistä tiloista.

Miten yksikön asuinhuoneiden siivous on järjestetty?

Siivouspäivä on kerran viikossa, jolloin nuoret siivoavat omat huoneensa. Tarpeen vaatiessa tämä tapahtuu yhdessä aikuisen kanssa.

Miten yksikön yleisten tilojen siivous on järjestetty?

Siivouspalvelu käy joka toinen viikko tekemässä perusteellisen siivouksen. Muutoin yleisestä hygieniasta huolehditaan päivittäin.

Miten yksikön pyykkihuolto on järjestetty?

Nuoret huolehtivat tarvittaessa aikuisen tuen ja avun turvin omat pyykkinsä pesuun oikeana ajankohtana. Yleisiä pyykkejä pestään aina tarvittaessa.

Miten em. tehtäviä tekevä henkilökunta on koulutettu/perehdytetty yksikön puhtaanapidon ja pyykkihuollon toteuttamiseen ohjeiden ja standardien mukaisesti?

Kuuluu perehdytysuunnitelmaan yksikön toimintakulttuurista, jota läpikäydään kuukausitasolla työryhmäpalaverissa.

Perhekeskus Takahuhti Ylätalot 1 -yksikön infektioiden torjunta

Hygieniayhdys henkilön nimi ja yhteystiedot:

Yksikönjohtaja Anne Kuusela

anne.kuusela@sospro.fi

Miten infektioiden ja tarttuvien sairauksien leviäminen ennaltaehkäistään?

Yksikössä huolehditaan käsipesuista ja puhtaus nähdään tärkeänä osana työskentelyä. Työssä ei olla sairaana.

Perhekeskus Takahuhti Ylätalot 1 -yksikön terveyden- ja sairaanhoito

Miten varmistetaan asiakkaiden suunhoitoa, kiireetöntä sairaanhoitoa ja kiireellistä sairaanhoitoa sekä äkillistä kuolemantapausta koskevien ohjeiden noudattaminen?

Lastensuojelulain (417/2007, 88/2010) sijaishuoltoon sijoittamisen yhteydessä lapsen terveydentila on tutkittava, ellei terveydentilaa ole ollut mahdollista tutkia aikaisemmin tai muusta syystä ei ole käytettävissä riittäviä tietoja lapsen hoidon järjestämiseksi sijaishuollon aikana.

Perusterveydenhuolto järjestetään Tampereen kaupungin Linnainmaan terveyskeskuksessa tai kunkin lapsen kouluterveydenhuollon kautta. Tarvittaessa näistä saa lähetteen erikoissairaanhoidon, jota tarjoaa Tampereen yliopistollinen sairaala.

Kouluterveydenhuolto/opiskelijaterveydenhuolto järjestetään jokaisessa koulussa. Terveystarkastukset hoidetaan koulussa.

Ensiaputilanteet hoidetaan Tampereen yliopistosairaalan Acuta ensiapuvastaanotolla.

Lapsille on tarvittaessa hankittu hoitokontakti Tampereen yliopistosairaalan tai Tampereen kaupungin lasten tai nuorisopsykiatrian poliklinikoilta, joiden toimesta lasten psyykkiseen terveydentilaan liittyvät hoidot tarjotaan.

Miten pitkäaikaissairaiden asiakkaiden terveyttä edistetään ja seurataan?

Yksikössä työskentelee vastuusairaanhoitaja, joka tuo sekä nuorelle että työryhmälle oman ammatillisen näkemyksensä nuoren terveydestä ja sen hoidosta.

Pitkäaikaissairailta on hoitokontakti, josta tiedot siirtyvät nuoren, omaohjaajan ja sairaanhoitajan välityksellä muulle työryhmälle. Jokaisen aikuisen vastuulla on omassa vuorossa ohjata ja kannustaa nuorta edistämään omaa terveyttään.

Kuka yksikössä vastaa asiakkaiden terveyden- ja sairaanhoidosta?

Yksikön vastuusairaanhoitaja

Miten lääkehoitosuunnitelmaa seurataan ja päivitetään?

Yksikössä on kirjallinen lääkehoitosuunnitelma, jonka yksikön johtaja ja vastuusairaanhoitaja ovat yhdessä käyneet työryhmän kanssa lävitse. Vastuusairaanhoitaja huolehtii, että jokainen työntekijä on sisäistänyt lääkehoitosuunnitelman. Lääkehoitosuunnitelmaa päivitetään vuosittain yhteistyössä lääkärin kanssa.

Poikkeamat ilmoitetaan sähköisellä IMS -lomakkeella, jotka käsitellään työryhmässä ja tehdään tarvittavat korjaukset.

Kuka vastaa yksikön lääkehoidon kokonaisuudesta?

Yksikön johtaja Anne Kuusela

Perhekeskus Takahuhti Ylätalo 1 -yksikön monialainen yhteistyö**Miten yhteistyö ja tiedonkulku asiakkaan palvelukokonaisuuteen kuuluvien muiden sosiaali- ja terveydenhuollon palveluntarjoajien ja eri hallinnonalojen kanssa on järjestetty?**

Yksikön johtaja ja nuoren omaohjaajat ovat tietoisia kaikista nuoren palveluista. He myös huolehtivat, että nuorella on hänelle mahdolliset, kuuluvat ja tarpeen mukaiset palvelut käytössä.

Jokaisen eri palveluntuottajan kanssa sovitaan tarvittaessa erikseen yhteistyöstä ja tiedonkulusta

Asiakasturvallisuus

Sospron lastenkodeissa huolehditaan kokonaisvaltaisesti lasten ja heidän perheidensä asiakasturvallisuudesta. Asiakasturvallisuudesta vastaa arjessa jokainen työvuorossa oleva. Asiakasturvallisuutta varmentavien toimintatapojen noudattamista ohjaa ja valvoo yksikön lähiesihenkilö ja yksikön asiakasturvallisuuden toimivuudesta, ohjeistuksista ja käytännöistä vastaa kokonaisuudessaan yksikön vastuuhenkilö. Asiakasturvallisuuden edistämiseksi yhteistyötä tehdään kaikkien turvallisuudesta vastaavien viranomaisten ja toimijoiden kanssa. Jokaisen lastenkotimme ja toimitilamme turvallisuus on kuvattu yksikön valmius- ja varautumissuunnitelmaan. Suunnitelma pitää sisällään turvallisuusselvitykset, palo- ja pelastussuunnitelmat sekä varautumissuunnitelmat ja käytännöt uhka- ja vaaratilanteiden varalle. Järjestämme turvallisuusharjoitukset eli turvallisuuskävelyt sekä henkilöstölle että lapsille säännöllisesti kerran vuodessa. Sospron kaikissa yksiköissä on kirjallinen ohjeistus kriisitilanteiden varalle.

Perhekeskus Takahuhti ylätalo 1 -yksikön asiakasturvallisuus

Miten yksikön tilojen terveellisyyteen liittyvät riskit hallitaan?

Ylätalo 1 -yksikön tiloja seurataan pääasiassa työntekijöiden toimesta aktiivisesti. Haittatekijät tunnistetaan (kosteus, ilmanvaihto, lämpötila, hajut) ja vaurion merkeistä (koneet, toimintakykyyn vaikuttavat vauriot) ilmoitetaan välittömästi, jotta riskit saadaan nopeasti hallintaan.

Yksikössä on voimassa oleva palo- ja pelastussuunnitelma. Yksikkökohtainen riskikartoitus tarkistetaan vuosittain.

Miten tehdään yhteistyötä muiden asiakasturvallisuudesta vastaavien viranomaisten ja toimijoiden kanssa?

Asiakasturvallisuuden parannusehdotuksista käydään keskustelua henkilöstön työryhmäpalaverissa, työsuojelutoimikunnan kokouksissa sekä Sospron kasvatusjohtoryhmässä. Asia- ja tapauskohtaisesti päätetään millä lailla ja millä intensiteetillä yhteyttä eri toimijoiden kanssa pidetään.

Henkilöstö

Sospron henkilöstö koostuu sosiaali-, terveys- ja kasvatustieteiden ammattilaisista, joilla on joko toisen asteen tai korkeakoulutasoinen tutkinto. Henkilöstörakenteessa noudatamme lain määräyksiä sekä sopimusvaatimuksia. Rekrytoitavan henkilöstön osaaminen ja soveltuvuus varmistetaan rekrytointiprosessin yhteydessä ja valittavien henkilöiden ammattioikeuksia koskevat rekisteritiedot tarkistetaan sosiaali- ja terveydenhuollon ammattihenkilöiden keskusrekisteristä, Julki-Terhikistä ja Julki-Suosikista. Kunkin yksikön rekrytointisuunnitelmassa huomioidaan olemassaolevan työryhmän henkilöstön osaaminen ja kokemus sekä yksikön sijoitettujen lasten tarpeet.

Jokainen sosprolainen perehdytetään työtehtäviensä hoitamiseen lain- ja sopimusten sitomalla tavalla ja hänen osaamisestaan huolehditaan työsuhteen aikana täydennyskoulutuksen, työnopastuksen ja kehittämisen avulla. Perehdyttämisen, työnopastuksen ja suunnitelmallisen kehittämistyön avulla sitoutamme uudet ja vanhat työntekijämme yrityksemme ja toimintakäytäntöihimme. Perehdyttäminen on myös ennakoivaa turvallisuustoimintaa. Hyvin perehdytetty työntekijä hallitsee työtehtävän, työssä käytettävät työvälineet ja -menetelmät sekä osaa toimia myös uhka- ja poikkeustilanteissa.

Sosprossa jokaiselle uudelle työntekijällemme nimetään perehdyttäjä, joka vastaa perehdyttämisen toteuttamisesta. Samalla suunnitellaan, miten perehdytys toteutetaan. Perehdytyksen toteutuksessa hyödynnetään perehdytyskortteja, jotka toimivat perehdytykseen kuuluvien asioiden sisällön määrittäjinä, muistilistoina, aikatauluttajina ja perehdyttäjien nimeämisessä sekä vastuuttamisessa. Perehdytysaikaan vaikuttaa muun muassa perehtyjän työtehtävä, vastuualueet ja perehtyjän aiempi työelämäkokemus. Usein kuitenkin ensimmäinen kuukausi työsuhteen alusta on intensiivisin vaihe perehdyttämässä ja siinä ajassa suurin osa työhön liittyvistä tehtävistä ja asioista tulee olla perehdytettynä. Nimetyn pääperehdyttäjän lisäksi jokaisen työyhteisön jäsenen tulee osallistua uuden työntekijän perehdyttämiseen sekä työtehtävien että työyhteisön toimintatapojen osalta. Jokainen perehdytysprosessi myös arvioidaan yhdessä perehtyjän, perehdytyksestä vastuullisen sekä mahdollisesti muun työryhmän kesken. Perehdytyksen tukena Sosprolla on erilaiset koulutus- ja ohjevideot, sekä laatujärjestelmään kuuluvat työtä ohjaavat kuvaukset, ohjeet ja lomakkeet. Perehdytyskokonaisuutta tukee myös konsernihallinnon keskitetty perehdytystoiminta, jonka avulla perehdytykseen saadaan tasalaatuisuutta.

Sosprossa osaamista kehitetään ammatillisen osaamisen ylläpitämiseksi ja kehittämiseksi, lain- ja säästöjen mukaisen toiminnan varmistamiseksi sekä edelläkävijyyden saavuttamiseksi. Osaamista kehitetään muun muassa koulutuksen, työnohjauksen, kehityskeskustelujen ja työssä oppimisen avulla. Koulutuksia toteutetaan yksilö, työryhmä ja koko henkilöstölle suunnattuina koulutuksina. Henkilöstön osaamista kehitetään vuosittain pidettävän kehityskeskustelun ja siihen kuuluvan osaamiskartoituksen pohjalta. Osaamiskartoitusten perusteella jokaiseen työryhmään muodostetaan yksikön kasvuympäristöä tukevat osaamistavoitteet ja yhdessä sovitut koulutustoimenpiteet yksikön koulutussuunnitelmaan. Koulutussuunnitelma on osa yksikön toimintasuunnitelmaa. Osaamisen kehittämisen tukena henkilöstöllä sekä esihenkilöillä on laatujärjestelmään kuuluva prosessikaavio, jossa kuvataan toimenpiteet sekä ohjeet osaamisen kehittämiseksi henkilökohtaisella sekä työryhmätasolla.

Sospron täydennyskoulutusohjelma Sospro-Akatemia tuottaa yhteistyössä Tampereen Ammattikorkeakoulun TAMKin kanssa sosprolaisten täydennyskoulutuksen. Täydennyskoulutusohjelmaan kuuluu lastensuojelun substanssia tukevat opinnot, yksikön profiilin mukaiset erikoistumisopinnot sekä mahdollisuus syventää osaamista laajoissa opintokokonaisuuksissa.

Henkilöstön työhyvinvointi muodostuu hyvästä johtamisesta, osaavasta ja aikaansaavasta työtiimistä, työn ja muun elämän yhteensovittamisesta, yhteisesti sovituista pelisäännöistä sekä terveyttä edistävästä ja tukevista työterveyspalveluista. Työhyvinvoinnin toteutumista tuetaan Varhainen tuki -toimintamallin avulla. Varhaista välittämistä toteutetaan sekä esihenkilötyönä että työyhteisön jäsenenä. Myös työterveyshuolto on usein mukana tilanteen kartoittamisessa ja toimenpiteitä suunniteltaessa. Työyhteisökyselyn avulla selvitämme henkilöstömme kokemusta työhyvinvoinnin toteutumisesta. Työyhteisökyselyssä kysymme sitä, kuinka hyvin työn hallinnan tunne toteutuu, millainen kokemus on esihenkilötyöstä ja työyhteisön toimivuudesta. Tulosten perusteella jokaisessa työyhteisössä laaditaan yksikön toimintasuunnitelmaan kuuluvaan työhyvinvointisuunnitelmaan tavoitteet ja toimenpiteet työhyvinvoinnin kehittämiseksi. Työhyvinvointikysely tehdään vuosittain kehittämistoimenpiteiden vaikuttavuuden arvioimiseksi. Työhyvinvointia varmentavien toimintatapojen

noudattamista ohjaa ja valvoo yksikön lähiesihenkilö esihenkilönsä tuella. Yksikön työhyvinvointia tukevien toimintatapoje, ohjeistusten ja käytäntöjen kehittämisen vastaa kokonaisuudessaan yksikön vastuhenkilö.

Perhekeskus Takahuhti ylätalo 1-yksikön hoito- ja kasvatushenkilöstön määrä, rakenne ja riittävyys sekä sijaisten käytön periaatteet

Miten seurataan toimintayksikön henkilöstön riittävyttä suhteessa asiakkaiden palvelujen tarpeisiin? Miten henkilöstövoimavarojen riittävyys varmistetaan?

Yksikön henkilöstön mitoitus on 1,3. Työryhmästä vähintään 50 %:lla on ammattikorkeakoulututkinto ja heistä vähintään kaksi on sosionomi AMK-koulutuksen omaavia. Yksikön hoito- ja kasvatushenkilöstö on moniammatillista ja henkilöstöllä on myös ammattitutkinnon lisäksi täydennyskoulutusta. Yksikön johtajalla on lastensuojelulaissa säädetty tehtävään vaadittava ammatillinen pätevyys ja vähintään kahden vuoden työkokemus lastensuojelun avo- tai sijaishuollossa. Johtajalla on lisäkoulutuksena johtamisen ja yritysjohtamisen erikoisammattitutkinto sekä muita yksikköä hyödyttäviä lisäkoulutuksia.

Asiakkaan palveluiden tarve on suurta. Yksikön peruspalvelut integroidaan hyvään toimintakulttuuriin, mutta erikoistilanteissa vahvistetaan vuoroja sijaisilla. Pääasiassa kuitenkin keskitytään laatuun – ei määrään.

Työryhmä tekee tiimityötä. Jokainen tiimityöntekijä perehtyy työnkuvaan, tutustuu nuoriin ja tietää mitä kohden heitä kannustetaan. Yksikössä tunnustetaan hyvä ja toimiva ja erotetaan se vaarasta ja uhasta. Jos joku osa tiimistä pettää, on kyseessä todellinen vaaratilanne. Erikoistilanteita käydään läpi raportilla, mapa - koulutuksessa ja tarvittaessa työryhmäpalaverissa sekä työnohjauksessa.

Erikoistilanteissa käytetään sijaista vahvistamaan vuoroa ja näin varmistamaan yleistä turvallisuutta. Tällöin tarpeen on osaava, tuttu ja ammattitaitoinen sijainen.

Yksikössä pyritään siihen, että moni vakityöntekijä ei ole samaan aikaan lomalla, jotta nuoren asioissa ei tule katkoa tai yllättäviä päätöksiä nuoren historiaa tuntematta. Tämä omalta osaltaan säätelee työn kuormittavuuden kokemusta ja sitä kautta voimavarojen riittävyttä.

Mitkä ovat sijaisten käytön periaatteet?

Sijaisia käytetään vain akuuttiin tarpeeseen: työntekijöiden sairauspoissaoloista, koulutuksista tai työryhmäkokouksista johtuvaan tarpeeseen. Yksikön tavoitteena ovat tutut, osaavat ja hyvin perehtyneet sijaiset. Välillä tämä tarkoittaa ylimääräisiä perehtymisvuoroja, jotta sijainen ennätetään perehdyttää kunnolla.

Miten varmistetaan vastuuhenkilöiden/lähiesihenkilöiden tehtävien organisointi siten, että lähiesihenkilöiden työhön jää riittävästi aikaa?

Työnkuvat ovat yksikössä selvillä. Työn tekemistä pyritään ennakoimaan, suunnittelemaan ja kalenteroimaan jokaisen työnkuvan vastuualueen puitteissa. Erikoistilanteissa priorisoidaan ja aloitetaan työn tekemisen organisointi tärkeimmistä.

Perhekeskus Takahuhti ylätalo 1-yksikön henkilöstön rekrytoinnin periaatteet

Miten työnantaja varmistaa työntekijöiden riittävän kielitaidon?

Työntekijät haastatellaan aina ennen työn aloittamista. Myös kirjallista osaamista mitataan vähintäänkin työhakemuksesta.

Mitkä ovat yksikön henkilökunnan rekrytointia koskevat periaatteet?

Rekrytoinnissa on keskeistä ammattipätevyyden lisäksi henkilön alalle soveltuvuus ja työkokemus. Lisäksi henkilön oma kiinnostus, uuden oppimisen innostus sekä oman persoonan käyttömahdollisuus ovat avainasiassa rekrytoinnissa.

Miten rekrytoinnissa otetaan huomioon työntekijän soveltuvuus ja luotettavuus työtehtäviinsä?

Rekrytoidessa tarkistetaan työntekijän rikostaustatiedot sekä Valviran ammattirekisteriin kuulumisen. Työntekijän omaa työhistoriaa, asennetta ja osaamista haastetaan yksikön todellisuutta kuvaamalla ja kysymyksiä esittämällä. Hyvistä hakijoista pyritään valitsemaan yksikön henkilöstöä, eli tiimiä, täydentävä työntekijä, jolla vaikuttaisi olevan omana itsenään työryhmään annettavaa.

Perhekeskus Takahuhti Ylätalo 1 -yksikön toimintatavat henkilöstön perehdyttämiseksi ja täydennyskouluttamiseksi

Miten huolehditaan työntekijöiden ja opiskelijoiden perehdytyksestä asiakastyöhön ja omavalvonnan toteuttamiseen?

Perehdyttäminen alkaa heti työntekijän tai opiskelijan saapuessa yksikköön. Tapa tervehtiä, esitellä itsensä ja kertoa työstä ovat ensimmäisiä asioita, jotka välittävät työntekijälle tunnetta yksiköstä. Tutuksi tulemisen jälkeen työntekijän kanssa käydään perusasioita läpi perehdytysuunnitelman mukaisesti ja esitellään myös Ilona -järjestelmä, jossa hän pääsee syventymään Sospron maailmaan laadukkaasti.

Perehdytyksessä iso osa on kuitenkin työntekijän tai opiskelijan vastuulla häneen persoonaansa soveltuvasti. Oma-aloitteisuus, ihmisiin tutustuminen, asioiden tutkiminen, ihmetteleminen ja työyhteisöön tukeutuminen sekä oman osaamisen peilaaminen yhdessä muiden ammattilaisten kanssa ovat asioita, joita ei kirjoista voi oppia. Perehdytysuunnitelma käydään läpi ja lopulta lomake allekirjoitetaan sekä vastuuperehdyttäjän että perehdyttäjän toimesta. Perehdyttämisprosessi on osa henkilöstön työhyvinvoinnin ja sitoutumisen laatuja järjestelmää, joka on suoraan yhteydessä asiakasturvallisuuden sekä -tyytyväisyyden kanssa.

Miten ja kuinka usein henkilökunnan täydennyskoulutusta järjestetään?

Yksikön johtajilla on vuosittain yhteinen koulutuspäivä johtamisen osa-alueella.

Työntekijä osallistuu täydennyskoulutuksiin Sospro-Akatemian koulutussuunnitelman mukaisesti oman mielenkiintonsa viitoittamana. Yksikössä hankitaan myös aktiivisesti oppia ja ymmärrystä eri sairauksista sekä kokemusasiantuntijoiden että asiantuntijoiden luennoilta.

Toimitilat

Sospron lastenkodit on suunniteltu lasten tarpeiden mukaisiksi. Tilojen viihtyisyydestä ja toimivuudesta huolehditaan koko henkilöstön toimesta mutta esihenkilöt vastaavat oman työnjakonsa mukaisesti toimitilojen ylläpitoon, huoltoon ja epäkohtien korjaamiseen liittyvästä yhteistyöstä toimipistekohtaisten yhteistyökumppaneiden kanssa.

Jokaisella lapsella on oma huone, jonka lapsi saa sisustaa omannäköisekseen, omilla tavaroillaan. Lastenkodin tiloissa lapsilla on tilaa toimia, mahdollisuus olla yhdessä sekä myös mahdollisuus omaan rauhaan ja lepoon. Lasten yksityisyyden suoja huomioidaan tilojen käytössä esimerkiksi niin, että omaohjaaja keskustelee lapsen omista asioista lapsen oman huoneen rauhassa. Sospron lastenkodit sijaitsevat erilaisissa ympäristöissä, toiset maaseudun rauhassa ja toiset lähellä palveluja kaupunkimaisemmassa ympäristössä. Kunkin lastenkodin pihapiirissä on mahdollisuus yhdessäoloon ja ulkoiluun.

Toimitilojen asiakasturvallisuutta varmentavien toimintatapojen noudattamista ohjaa ja valvoo yksikön lähiesihenkilö. Yksikön tilojen toimivuudesta, tilojen käyttöön liittyvistä ohjeistuksista ja käytännöistä vastaa kokonaisuudessaan yksikön vastuhenkilö.

Perhekeskus Takahuhti Ylätalo 1-yksikön tilojen käytön periaatteet

Sospro Perhekeskus Takahuhti Ylätalo 1 sijaitsee omakotialueella rauhallisessa puistomaisemassa. Viihtyisät tilat ovat tarkoitukseensa suunnitellut. Ylätalo on valmistunut vuonna 2013. Tampereen keskustaan on matkaa noin viisi kilometriä ja paikallisliikenne palvelee meitä hyvin. Takahuhdin tilat ovat avarat, valoisa ja kodinomaiset. Pihassa on mahdollisuus pihapeleihin ja sauna lämmitetään vaikka monta kertaa viikossa.

Teknologiset ratkaisut

Sospron lastenkotien henkilöstön sekä asiakkaiden turvallisuudesta voidaan tarvittaessa huolehtia erilaisilla kulunvalvontakameroilla sekä hälytys- ja kutsulaitteilla. Kaikissa yksiköissä ei ole tallentavaa kameravalvontaa. Tallentavan kameravalvontajärjestelmän tarkoitus on ennaltaehkäistä lastenkodin omaisuuteen, henkilökuntaan tai asiakkaisiin kohdistuvaa rikollisuutta ja auttaa tapahtuneiden vahinkojen vastuukysymysten selvittämisessä. Tallentavalla kameravalvontajärjestelmällä pyritään suojaamaan asiakkaiden ja henkilökunnan työrauhaa, lisätä heidän turvallisuuttaan, valvoa kiinteistön kuntoa ja materiaalin säilyvyyttä sekä auttaa järjestyksen ylläpidossa. Tätä tarkoitusta varten rekisteriin tallennetaan kiinteistön piha-alueella oleskelevien henkilöiden tietoja. Sosprolla on kameravalvonnan tietosuojaresisteri, joka löytyy sospro.fi nettisivuilta. Tietosuojarekisterissä kerrotaan, että rekisteröidylle henkilölle kerrotaan aina mitä tietoja hänestä kerätään ja miten tietoja käsitellään. Rekisteröidyllä on oikeus nähdä kameravalvonnan rekisteriseloste hänen sitä pyytäessä. Tallentavasta kameravalvonnasta ilmoitetaan kyltein, jotka on asennettu kameravalvonnan välittömään läheisyyteen.

Yksikön teknologisiin ratkaisuihin liittyvien toimintatapojen noudattamista ohjaa ja valvoo yksikön lähiesihenkilö. Teknologisten ratkaisuiden toimivuudesta, ohjeistuksista ja käytännöistä vastaa kokonaisuudessaan yksikön vastuhenkilö. Yksikössä käytettävistä teknologisista ratkaisuista on kerrottu tarkemmin seuraavassa luvussa.

Perhekeskus Takahuhti Ylätalo 1-yksikön teknologiset ratkaisut

Mitä kulunvalvontaan tarkoitettuja teknologisia ratkaisuja yksiköllä on käytössä?

Nuorilla on yksikön ulko-oviin henkilökohtaiset ovikoodit, jolla he pääsevät kulkemaan. Aikuiset pääsevät näistä ovista avainlätkeä vilauttamalla.

Yksikössä on käytössä radiopuhelin, jolla saadaan tarpeen mukaan lisää aikuisia nopeasti paikalle. Radiopuhelimet testataan jokaisen vuoron alussa, että kaikki käyttävät samaa kanavaa. Radiopuhelimeen ei koskaan mainita tilanteita tai nimiä.

Mitä teknologisia ratkaisuja asiakkailta on henkilökohtaisessa käytössä (yksikön hankkimia)

Ovikoodi ulko-oviin.

Miten asiakkaiden henkilökohtaisessa käytössä olevien turva- ja kutsulaitteiden toimivuus ja hälytyksiin vastaaminen varmistetaan?

Ylätalo 1 -yksikössä nuorilla ei ole henkilökohtaisia turva- tai kutsulaitteita.

Turva- ja kutsulaitteiden toimintavarmuudesta vastaavan henkilön nimi ja yhteystiedot?

Toiminnanjohtaja Liisa Sillanpää

Käyttölukko (ovikoodit) Jarno Honkavuo

Terveydenhuollon laitteet ja tarvikkeet

Lääkealan turvallisuus- ja kehittämiskeskus (Fimea) valvoo lääkinällisten laitteiden vaatimustenmukaisuutta sekä palveluntuottajien toimintaa. Fimea käsittelee myös lääkinällisiin laitteisiin liittyviä vaaratilanneilmoituksia (Fimea 1/2023). Sospron lastenkodeissa noudatetaan Fimean määräyksiä ja ohjeita. Lääkinällisten laitteiden käytämisestä ja niiden turvallisuudesta arjessa vastaa yksikön johtaja. Lääkinällisten laitteiden turvalliseen käyttöön annetaan riittävä perehdytys ja tarvittaessa asianmukainen koulutus. Laitteita käytetään sekä huolletaan valmistajan ja lääkärin ohjeiden mukaisesti.

Lääkinällisiä laitteita Sospron sijaishuollon yksiköissä ovat muun muassa verensokerimittari, alkometri, verenpainemittari, Covid-19 testit, lapsen/nuoren insuliini pumppu, suu- ja nenäsuojat. Mikäli lääkinällisessä laitteessa on yksilöllinen laitetunniste (Unique Device Identification, UDI) eli lääkinälliseen laitteeseen liittyvä yksilöllinen numero- tai kirjainkoodi, merkitään tämä laite ja koodi lääkehoitosuunnitelmaan. Koodin avulla tietyt markkinoilla olevat laitteet voidaan tunnistaa yksiselitteisesti, ja niiden jäljitettävyyden helpottuu. Lääkinällisten laitteiden turvallisuutta varmentavien toimintatapojen noudattamista ohjaa ja valvoo yksikön lähiesihenkilö ja yksikön lääkinällisten laitteiden toimivuudesta, niiden käyttöön liittyvistä ohjeistuksista ja käytännöistä vastaa kokonaisuudessaan yksikön vastuuhenkilö.

Lääkinällisiin laitteisiin liittyvistä vaaratilanteista ilmoitetaan välittömästi yksikön johtajalle sekä sairaanhoitajalle /lääkehoidon vastuuhjaajalle ja täytetään lääkityspoikkeamailmoitus Ilonan tai IMS mobile sovelluksen kautta. Vaaratilanteista, jotka ovat johtaneet tai olisivat saattaneet johtaa lapsen terveyden vaarantumiseen lääkinällisen laitteen ominaisuuksien, ei-toivottujen sivuvaikutusten, häiriötoiminnan sekä riittämättömän tai virheellisen merkinnän vuoksi, on myös tehtävä mahdollisimman pian ilmoitus Lääkealan turvallisuus ja kehittämiskeskukselle (Fimea). Ilmoituksessa kerrotaan mahdollisimman tarkat tiedot lääkinällisestä laitteesta, sen UDI koodi ja muut yksilöivät tiedot valmistajan vaaratilanneselvitystä varten. Ilmoitus lähetetään sähköpostitse laitevaarat@fimea.fi. Ilmoituksen voi toimittaa myös faksilla 029 522 3002 tai postitse: Lääkealan turvallisuus- ja kehittämiskeskus (Fimea), Lääkinälliset laitteet, Mannerheimintie 166, PL 55,00034 Helsinki.

Perhekeskus Takahuhti ylätalo 1 -yksikön terveydenhuollon laitteet ja tarvikkeet

Miten varmistetaan asiakkaiden tarvitsemien apuvälineiden ja yksikön käytössä olevien lääkinällisten laitteiden hankinnan, käytön ohjauksen ja huollon asianmukainen toteutuminen?

Mikäli yksikössä asuvalla nuorella olisi apuvälineitä ne hankittaisiin, ohjattaisiin ja huollettaisiin terveydenhuollon ammattilaisen ohjeen mukaisesti. Lisäksi apuvälineestä hankittaisiin lisätietoa koko työryhmälle, jotta asianmukainen, laadukas hoito ja huolto järjestyisi.

Miten varmistetaan, että terveydenhuollon laitteista ja tarvikkeista tehdään asianmukaiset [vaaratilanneilmoitukset](#)?

Vaaratilanneilmoitus kirjataan aina sisäiseen IMS-järjestelmään.

Muutoin toimitaan terveydenhuollon ohjeiden mukaisesti.

Terveydenhuollon laitteista ja tarvikkeista vastaavan henkilön nimi ja yhteystiedot

Yksikönjohtaja Anne Kuusela

anne.kuusela@sospro.fi

Asiakastietojen käsittely ja kirjaaminen

Jokaisella sosprolaisella ja kaikilla asiakkaillamme on oikeus tietosuojaan. Tietosuojakäytäntömme antavat turvaa henkilötietojen käsittelyyn, kun osoitamme miten ja millä edellytyksillä henkilötietoja keräämme sekä käsittelemme ja miten henkilötiedot on suojattu. Henkilötietojen käsittely Sosprolla perustuu aina lakiin. Asiakastietojen käsittely perustuu lakiin sosiaali- ja terveydenhuollon asiakastietojen käsittelystä [Asiakastietolaki](#). Noudatamme henkilötietojen käsittelyssä Suomen ja Euroopan unionin lainsäädäntöä. Sosprolla henkilötietojen käsittely perustuu myös Sospro-konsernin yhteiseen tietosuojapolitiikkaan ja tietoturvasuunnitelmaan.

Sospron tietoturvasuunnitelma on laadittu vastaamaan Terveyden ja hyvinvoinnin laitoksen (THL) määräystä Sosiaali- ja terveydenhuollon palvelun antajien, apteekkien ja itsenäisten ammatinharjoittajien, Kansaneläkelaitoksen sekä Kanta-välityspalveluiden tuottajien tietosuojan ja tietoturvallisuuden omavalvontasuunnitelmasta (THL määräys 3/2024 tietoturvasuunnitelmaan sisällytettävistä selvityksistä ja vaatimuksista eli THL/4/4.05.00/2024). Sospron tietoturvasuunnitelma päivitetään Sospron johtamisen kellon mukaisesti kerran vuodessa huhti-toukokuussa, tai jos tietoturvaan liittyvissä asioissa tapahtuu oleellinen muutos. Tietoturvasuunnitelman päivittämisestä vastaavat tietosuojavastaava sekä laatujohtaja. Yksikön tietoturvasuunnitelman mukaisesta työskentelystä vastaa yksikön johtaja ja toiminnallisen kokonaisuuden osalta toiminnanjohtaja. Tietoturvasuunnitelma on päivitetty 15.8.2024.

Yleiset tietoturvakäytäntömme on kerrottu Sospro-konsernin yhteisessä tietosuojan käsikirjassa ja tätä täydentävät tietojärjestelmäkohtaiset ohjeet. Tietosuojan käsikirjassa ohjeistetaan myös toimintatavat tietojärjestelmiin ja tiedon käsittelyyn liittyviin poikkeustilanteisiin. Tietosuojaan liittyvistä loukkauksista ja poikkeamista tehdään aina myös sisäinen poikkeamailmoitus, jonka käsittely on kuvattu kohdassa Riskien hallinnan järjestelmät ja toimintatavat. Tietosuoja- ja -turvaohjeistuksemme ovat koko henkilöstön käytettävissä sisäisessä intranetissämme Ilonassa. Jokaisen esihenkilön vastuulla on perehdyttää uudet sosprolaiset tietosuoja- ja -turvakäytäntöihimme. Perehdytyksen tukena toimii Sospro-konsernin tietosuojavastaava ja asiakastiedon osalta laatujohtaja.

Sospro.fi-verkkosivuilla kerromme tietosuojakäytännöstämme ja käytämme rekisteröityjen informoimiseen Sospron yhteisiä tietosuojaselosteita:

- Asiakasrekisterin-tietosuojaseloste
- Rekrytointirekisterin-tietosuojaseloste
- Markkinointirekisterin-tietosuojaseloste

Sospron sijaishuollon yksiköiden asiakastyö perustuu hyvinvointialueen toimeksiantoon. Hyvinvointialue toimii asiakastiedon rekisterinpitäjänä ja Sospron yksiköt toimivat tietojen käsittelijänä. Asiakastietojen käsittelyn osalta noudatamme voimassa olevan lainsäädännön lisäksi rekisterinpitäjän antamia ohjeita ja ohjaamme asiakkaita olemaan yhteydessä suoraan sijoittavaan hyvinvointialueeseen asiakastiedon kirjaamiseen liittyvistä korjaus- ja muutostarpeista. Henkilöstö, myös lyhytaikaiset sijaiset, perehdytetään huolelliseen ja asianmukaiseen asiakastiedon käsittelyyn. Yksikön johtajat valvovat ohjeiden mukaista toimintaa ja toiminnallisen kokonaisuuden vastuuhenkilö vastaa siitä, että henkilöstö tuntee asiakastiedon käsittelyyn liittyvät kirjalliset ohjeet ja noudatettavat menettelytavat sekä vastaa siitä, että koko henkilöstöllä on riittävä asiantuntemus ja osaaminen asiakastietojen käsittelyyn.

Asiakastyön kirjaaminen on työmme laadun, kehittämisen ja vaikuttavuuden varmistamisen yksi keskeisin väline. Noudatamme hyvän dokumentoinnin periaatteita, joiden mukaisesti asiakastietojen dokumentointi on asiakastyön luonnollinen osa ja se vaatii erityistä huolellisuutta ja osaamista. Palveluissamme toteutettava dokumentointi on osa työtämme ja sen näkyväksi tekemistä. Hyvin laadituilla asiakirjoilla edistämme lapsen etua. Sosprossa asiakastiedon hallintaan ja dokumentointiin käytetään Nappula-ohjelmistoa. Nappula on sosiaalihuollon asiakastietojen tallentamiseen ja käsittelemiseen tarkoitettu selainkäyttöinen asiakastietojärjestelmä. Nappula on helppokäyttöinen ja luotettava työkalu, joka on suunniteltu erityisesti lastensuojelun sijais- ja avohuollon tarpeisiin. Lainsäädännössä tapahtuvat muutokset tuodaan Nappulaan ohjelmatoimittajan toimesta automaattisesti. Nappula on tietoturvallinen ja luotettava järjestelmä, jossa käyttöoikeuksia hallitaan henkilökohtaisilla käyttäjätunnuksilla, sekä työasema- ja organisaatiokohtaisilla varmenteilla. Jokaisella työntekijällä on käyttäjäroolinsa mukaiset oikeudet asiakastietoihin.

Jokaisella on vastuu siitä, miten asioita kirjataan sekä sisällön, että kieliasun osalta. Asiakastyön kirjaaminen toteutetaan ajantasaisesti ja asiakkaita osallistaen. Asiakkailla on oikeus tietää mitä heistä kirjataan ja miksi.

Dokumentointiin, sekä asiakastietojen kirjaamiseen, että Nappulan käyttöön, liittyvä ohjeistus löytyy koko henkilöstön käyttöön Sospron sisäisestä intranet Ilonasta. Ohjeistuksia käydään läpi uusien työntekijöiden perehdytyksessä sekä säännöllisesti työryhmissämme. Näin varmistamme lasten asioiden dokumentoinnin asianmukaisesti sekä laadukkaasti. Asiakastiedon laadukasta ja turvallista käsittelyä arjessa ohjaa ja valvoo yksikön lähiesihenkilö. Yksikön laadukkaan asiakastiedon kirjaamiseen liittyvistä ohjeistuksista ja käytännöistä vastaa kokonaisuudessaan yksikön vastuuhenkilö.

Perhekeskus Takahuhti Ylätalo 1-yksikön toimintatavat asiakastyön kirjaamisessa

Miten työntekijät perehdytetään asiakastyön kirjaamiseen?

Käydään läpi Nappula -asiakastietojärjestelmää, päivittäiskirjauksen otsikointeja ja ohjataan kirjaamaan työn tekemisen näkökulmasta oleelliset tapahtumat asiakasta kunnioittavaan sävyyn.

Miten varmistetaan, että asiakastyön kirjaaminen tapahtuu viipymättä ja asianmukaisesti?

Sovitaan, että kirjaamaton työ on tekemätöntä työtä ja saattaa aiheuttaa saman työn toistoa ja viestintäongelmia. Samalla todetaan se, että ihan kaikkea tapahtunutta ei ole mahdollista kirjata heti tai välttämättä edes samassa vuorossa, mutta hyvä olisi avata kirjaamisikkuna ja kirjoittaa välittömästi tärkeimmät asiat, jotka työkaverin tulee tietää ja muokata kirjausta ehtiessään.

Miten varmistetaan, että toimintayksikössä noudatetaan tietosuojan ja henkilötietojen käsittelyyn liittyvä lainsäädäntöä sekä yksikölle laadittuja ohjeita ja viranomais määräyksiä?

Tietosuojan ja henkilötietojen käsittelyyn löytyy ohjeita Sospro -konsernin sisäisestä Ilona intranet -järjestelmästä. Esihenkilön tehtävä on pitää työryhmän jäsenten osaamisen riittävydestä huolta. Asioita käsitellään perehtymisen aikaan, arjessa sekä työryhmäkokouksissa.

Miten huolehditaan henkilöstön ja harjoittelijoiden henkilötietojen käsittelyyn ja tietoturvaan liittyvästä perehdytyksestä ja täydennyskoulutuksesta?

Tietoturva-asioita käydään perehtymisen yhteydessä läpi. Lisäksi tietoturvaa käsitellään työryhmäkokouksissa esimiesjohtoisesti ja ohjataan työntekijöitä tutustumaan Ilonaan -järjestelmään.

Tietosuojavastaavan nimi ja yhteystiedot

Sospro-konsernin tietosuojavastaavana toimii kehityspäällikkö Elina Ikalainen (tietosuojavastaava@sospro.fi, elin.a.ikalainen@sospro.fi , p. 050 469 8282).

Onko yksikölle laadittu salassa pidettävien henkilötietojen käsittelyä koskeva seloste?

Kyllä, yksikön salassa pidettävien henkilötietojen käsittelyä koskeva seloste sisältyy Sospro-konsernin Henkilötietojen tietosuojarekisteriin.

Yhteenveto kehittämissuunnitelmasta

Sospron lastenkotien toteuttaman palvelun laatuun, asiakasurvallisuuteen ja asiakkaiden oikeusturvan toteutumiseen sekä poikkeamien hallintaan liittyvät kehittämistarpeet tunnistetaan yksikkökohtaisesti jokaisen yksikön toimintasuunnitelmassa. Sospron yksiköiden toimintasuunnitelmat toimivat yksikön toimintaa ohjaavina kehittämissuunnitelmina. Toimintasuunnitelmissa tunnistetaan asiakkaiden kasvuympäristöön liittyvät kehittämistarpeet sekä henkilöstön osaamiseen ja työhyvinvointiin liittyvät kehittämistarpeet.

Toimintasuunnitelman koulutus- ja työhyvinvointisuunnitelmat toimivat myös yhteistoimintalain tarkoittamana työyhteisön kehittämissuunnitelmana. Yksikön toimintasuunnitelmaan kirjattujen kehittämiskohteiden valinta perustuu yksikön toiminnan aktiiviseen seurantaan ja omavalvontaan. Toimintasuunnitelmassa arvioidaan yksikön turvallisuustilanne sekä asiakkaiden oikeusturvan toteutuminen asiakastyön ja arjen havaintojen, asiakaspalautteiden ja viranomaisohjauksen sekä poikkeamailmoitusten kautta. Toimintasuunnitelmaan kirjattujen toimenpiteiden seuranta toteutetaan neljän kuukauden välein työryhmän kesken. Yksikön lähiesihenkilö seuraa ja valvoo toimenpiteiden toteuttamista arjessa ja arvioi kehittämistyön vaikutuksia säännöllisesti operatiivissa kokouksissaan vastuuhenkilön tai esihenkilönsä kanssa. Yksikön vastuuhenkilö vastaa kokonaisuudessaan yksikön toimintasuunnitelman laatimisesta, seurannasta ja arvioinnista.

Akuuttien tilanteiden lisäksi työryhmät käsittelevät asiakastyön laatuun ja turvallisuuteen liittyviä asioita kuukausittain työryhmäkokouksissa ja esihenkilöt käsittelevät henkilöstöön sekä asiakkuuksiin liittyvät kehittämistarpeet kahden viikon välein operatiivisissa kokouksissa. Molemmat käsittelyt, tilanteeseen sovitut korjaavat toimenpiteet, niiden seuranta, sekä toteutusvastuu, kirjataan kunkin kokouksen pöytäkirjaan.

Perhekeskus Takahuhti ylätalo 1-yksikön kehittämissuunnitelman yhteenveto

Yhteenveto Sospro Perhekeskus Takahuhti Ylätalo 1 -yksikön toiminnassa todetutuista kehittämistarpeista, joiden toteutumista seurataan toimintasuunnitelmassa:

Sospro konsernissa on kehitetty laatumittarit, jotka otetaan Ylätalo 1-yksikön toiminnassa aktiiviseen käyttöön.

Lisäksi vuosikellon asiat tulevat aikataulutettuun käyttöön. Laatumittareiden rinnalla tulee tukea myös henkilökunnan osaamisen ylläpitoa ja vahvistumista. Ylätalo 1 -yksikön työryhmä toivoo osaamisen kehittämistä työstä nouseviin haasteisiin täsmätietoiskuina, joihin Sospro Akatemian koulutukset eivät vielä yllä. Lisäksi henkilökunta toivoo saavansa työkaluja perhetyöhön, jotta sen intensiivinen tekeminen mahdollistuu entistä paremmin.

Sospron omavalvontaohjelma

Vuoden 2023 alusta voimaan astunut Laki sosiaali- ja terveydenhuollon järjestämisestä (612/2021) määrittää sen kuudennessa (6.) luvussa hyvinvointialueiden järjestämisvastuun piiriin kuuluvien palvelujen järjestämisen ja tuottamisen omavalvontaa sekä viranomaisvalvontaa. Sospro kuuluu yksityisenä sosiaalipalveluja tuottavana palveluntuottajana hyvinvointialueiden järjestämisvastuun piiriin, Järjestämislain 40 §:n mukaisesti. Vuoden 2024 alusta voimaan astunut laki sosiaali- ja terveydenhuollon valvonnasta [Sote-valvontalaki](#) määrittää tarkemmin palveluntuottajana Sospron yksiköiden ja palveluntuottajan omavalvontavelvoitetta.

Sospron omavalvontaohjelma kattaa kaikki Sospron itsensä tuottamat sekä alihankkijalta hankitut palvelut. Sospron omavalvontaohjelma kattaa kaikkien yksiköiden omavalvontasuunnitelmat sekä niiden liitteet, yksikkökohtaiset valmius- ja varautumissuunnitelmat sekä Sospron tietoturvasuunnitelman. Yksikkökohtaiset omavalvontasuunnitelmat on laadittu Valviran antaman määräyksen (1/2024) mukaisesti. Omavalvontaohjelma on julkaistu sospro.fi-verkkosivuilla helmikuussa 2023 ja se päivitetään neljän (4) kuukauden välein.

Sospron omavalvontaohjelman seurantaan perustuvat havainnot käsitellään Konsernin johtoryhmässä neljän kuukauden välein (tammi-, touko- ja lokakuussa), jonka jälkeen havainnot sekä niiden perusteella tehtävät toimenpiteet julkaistaan sospro.fi-verkkosivuilla. Sospron omavalvontaohjelmaan kuuluu, että jokainen yksikkö päivittää omavalvontasuunnitelman sekä siihen liittyvät kehittämissuunnitelmansa ja niiden toteutumisen seurannan neljän kuukauden välein, samassa rytmissä omavalvontaohjelman kanssa. Omavalvonnan havainnot koostuvat johtamisjärjestelmään kuuluvasta omavalvonnan seurannasta, poikkeamien hallinnan mallin mukaisista epäkohtailmoitusten käsittelystä sekä asiakas- ja viranomaispalautteisiin perustuvasta seurannasta. Omavalvontasuunnitelmien päivitykset julkaistaan ajantasaisesti sospro.fi-verkkosivuilla, kunkin yksikön toimipistetiedoissa.

Perhekeskus Takahuhti ylätalo 1-yksikön omavalvontasuunnitelman seuranta

Ylätalo 1 -yksikön omavalvontasuunnitelman hyväksyy ja vahvistaa toimintayksikön vastaava johtaja.

Paikka ja päiväys:	Hyväksyjän nimi ja allekirjoitus:	Päivittäjän nimi ja allekirjoitus:
Tampereella 28.9.2023	Toiminnanjohtaja Liisa Sillanpää,	Yksikönjohtaja Anne Kuusela