

Tähkän omavalvontasuunnitelma



Sisällysluettelo

Johdanto	3
Tähkän yksikköä koskevat tiedot	4
Alihankinta ja ostopalvelut	4
Oma- ja ulkovalvontasuunnitelman laatiminen	6
Tähkän yksikön oma- ja ulkovalvontasuunnitelman laatiminen	6
Toiminta-ajatus, arvot ja toimintaperiaatteet	8
Tähkän yksikön toiminta-ajatus ja -periaatteet	9
Oma- ja ulkovalvonnan toimeenpano	13
Riskien ja epäkohtien tunnistaminen ja niiden korjaaminen	13
Riskienhallinnan järjestelmät ja menettelytavat	14
Riskien hallinnan työnjako	15
Luettelo riskienhallinnan/oma- ja ulkovalvonnan toimeenpanon ohjeista	16
Tähkän yksikön riskienhallinnan toimeenpanon ohjeet	16
Riskien tunnistaminen	18
Ilmoitusvelvollisuus	18
Riskien ja esille tulleiden epäkohtien käsitteleminen	19
Korjaavat toimenpiteet	19
Asiakkaan asema ja oikeudet	21
Hoito- ja kasvatussuunnitelma lastensuojelun sijaishuollossa	21
Itsemääräämisoikeuden vahvistaminen	25
Tähkän yksikön toimintatavat itsemääräämisoikeuden vahvistamiseksi	27
Asiakkaan asiallinen kohtelu	30
Tähkän yksikön toimintatavat asiakkaan asiallisen kohtelun varmistamiseksi	30
Asiakkaiden osallisuus	31
Tähkän yksikön toimintatavat asiakkaiden ja läheisten osallisuuden varmistamiseksi	32
Tähkän yksikössä asiakkaana olevien oikeusturva	32
Tähkän yksikön omatyöntekijät	33
Palvelun sisällön oma- ja ulkovalvonta	35
Tähkän yksikön hyvinvointia, kuntoutumista ja kasvua tukeva toiminta	35
Tähkän yksikön ravitsemus ja hyvää ruokahuoltoa tukevat toimintatavat	38
Tähkän yksikön hygieniakäytännöt	38
Tähkän yksikön infektioiden torjunta	39
Tähkän yksikön terveyden- ja sairaanhoito	39
Tähkän yksikön monialainen yhteistyö	40
Asiakasturvallisuus	41
Tähkän yksikön asiakasturvallisuus	41
Henkilöstö	42
Tähkän yksikön hoito- ja kasvatushenkilöstön määrä, rakenne ja riittävyys sekä sijaisten käytön periaatteet .	43
Tähkän yksikön henkilöstön rekrytointin periaatteet	43
Tähkän yksikön toimintatavat henkilöstön perehdyttämiseksi ja täydennyskouluttamiseksi	43
Toimitilat	45
Tähkän yksikön tilojen käytön periaatteet	45
Teknologiset ratkaisut	45
Tähkän yksikön teknologiset ratkaisut	45
Terveydenhuollon laitteet ja tarvikkeet	47
Tähkän yksikön terveydenhuollon laitteet ja tarvikkeet	47
Asiakastietojen käsittely ja kirjaaminen	47
Tähkän yksikön toimintatavat asiakastyön kirjaamisessa	48
Yhteenveto kehittämissuunnitelmasta	50
Tähkän yksikön kehittämissuunnitelman yhteenveto	50
Sospron oma- ja ulkovalvontaohjelma	51
Tähkän yksikön oma- ja ulkovalvontasuunnitelman seuranta	51

Johdanto

Sospron laatujärjestelmä varmentaa Sosprossa tuotettujen sosiaalihuollon palvelujen laatua ja vaikuttavuutta sekä asiakkaittemme oikeusturvan ja osallisuuden toteutumista. Sen tavoitteena on lisätä asiakastyytyvyyttä, palveluiden laatua sekä vaikuttavuutta asiakkaiden hyvinvoinnin vahvistamiseksi.

Sospron laatujärjestelmä perustuu yleisesti sosiaalihuoltoa [Sosiaalihuoltolaki](#) sekä erityisesti lastensuojelua [Laste nsuojelulaki](#) koskevaan lainsäädäntöön sekä lakiin sosiaali- ja terveydenhuollon valvonnasta [Sote-valvontalaki](#). Lainsäädännön lisäksi laatujärjestelmä huomioi Valviran määrittämät sosiaalipalveluiden omavalvontasuunnitelman vaatimukset [Valviran antama määräys \(1/2014\)](#), aluehallintovirastojen ohjeistukset sekä Sosiaali- ja terveysministeriön julkaisemat lastensuojelun laatusuosituksukset ja sijaishuollon prosessin kriteerit ([STM julkaisuja 2019:8](#)).

Laatujärjestelmään perustuen on laadittu Sospron sijaishuollon palvelujen omavalvontasuunnitelma, jota sovelletaan Sospro Oy:n, Sospro Satakunta Oy:n, Sospro Kanta-Häme Oy:n, Nuorisokoti Ermi Oy:n, Sospro Pirkanmaa Oy:n sekä Sospro Etelä-Pohjanmaa Oy:n lastenkodeissa.

Sospron sijaishuollon palvelujen omavalvontasuunnitelmaan perustuen on jokainen Sospron sijaishuollon asuinyksikkö laatinut omaa toimintaansa koskevan omavalvontasuunnitelman.

Tähkän yksikköä koskevat tiedot

Sospro Kanta-Häme oy

Y-tunnus:

1055737-1

Hyvinvointialue: Oma-Häme

Sijaintikunta yhteystietoineen:

Kanta-Hämeen hyvinvointialue; Oma Häme, Sibeliuksenkatu 2, 13100 Hämeenlinna

Janakkalan kunta, Sos.ja terveystyöpalvelut, Juttulantie 1, 14200 Turenki

Aluehallintoviraston luvan myöntämisaikajako:

4.10.2022

Palvelu, johon lupa on myönnetty: Yksityisten ympärivuorokautisten sosiaalipalveluiden tuottaminen

Toimintayksikön / Asuinyksikön nimi: Sospro Taimela, Tähkän asuinyksikkö

Toimintayksikön / Asuinyksikön osoite:

Kiipulantie 542 14200 Turenki

Palvelumuoto: Lastensuojelun sijaishuolto, 7 asiakaspaikkaa

Asiakaspaikkamäärä: 7

Lähiesihenkilö/yksikön johtaja: Sanna-Maija Hahto

Lähiesihenkilön/yksikön johtajan puhelinnumero: 050 310 1902

Lähiesihenkilön/yksikön johtajan sähköpostiosoite: sanna-maija.hahto@sospro.fi

Vastuuhenkilö/toiminnanjohtaja: Jenni Raikamaa

Vastuuhenkilön/toiminnanjohtajan puhelinnumero: 0405346182

Vastuuhenkilön/toiminnanjohtajan sähköpostiosoite: Jenni.Raikamaa@sospro.fi

Yksikön hoito- ja kasvatushenkilöstössä käytetään alihankintana vuokratyövoimaa: KYLLÄ/EI

Alihankinta ja ostopalvelut

Alihankintana/ostopalveluna tuotetut palvelut ja palveluntuottajan tiedot:

Tähkän työnohjaajana toimii Tarja Seppälä (Valoa Näkyvissä).

Tähkän yksikön työnohjaajana toimii: Tarja Seppälä

Miten varmistamme alihankinta/ostopalveluna tuotetun palvelun laadun ja turvallisuuden?

Sospro hankkii henkilöstön työnohjauksen ostopalveluna. Työnohjauksissa ei käsitellä asiakkaiden henkilötietoja. Ostopalveluna tai toimeksiantosopimuksella voidaan hankkia myös erityisosaamista henkilöstön konsultatiiviseksi tueksi. Konsultatiivisissa tilanteissa ei käsitellä asiakkaiden henkilötietoja, eikä erityisosaaja osallistu hoito-, kasvatus- ja kuntoutustyöhön.

Sospron yksiköiden hoito-, kasvatus- ja kuntoutustyön henkilöstön määräaikaisessa sijaisuudessa voidaan käyttää henkilöstövuokrausyritysten kautta hankittua vuokratyövoimaa. Vuokratyövoima perehdytetään Sospron Tuntityöntekijän ja vuokratyöntekijän perehdytyskortin mukaan, joka pitää sisällään Sospron turvallisuusohjeistukset sekä laatujärjestelmään kuuluvan poikkeamien hallinnan mallin mukaisen poikkeamien ilmoittamistavan. Vuokratyöntekijän perehdytyksessä otetaan huomioon työtehtävän kesto ja henkilön osaaminen tarvittaviin työtehtäviin. Vuokratyöntekijöitä ei käytetä lastenkodin johtajan eli vastuuhenkilön (laki yksityisistä sosiaalipalveluista) tehtävissä. Vuokratyöntekijän rikosrekisteriote tarkistetaan viimeistään ensimmäiseen vuoroon tullessa. Hänellä tulee olla mukanaan joko paperinen tai sähköinen rikostaustaote, joka on enintään 6 kk vanha. Vuokratyöntekijöiden salassapitovelvoite sekä asiakastiedon käyttöoikeudet määritetään Sospron ja henkilöstövuokrausyrityksen välisessä Henkilötietojen käsittelysopimuksessa.

Onko alihankintana tuottavilta palveluntuottajilta vaadittu omavalvontasuunnitelmat?

Ei, palveluntuottajan omavalvontasuunnitelmia ei ole vaadittu mutta palveluntuottajalta edellytetään, että se vastaa henkilöstönsä tehtävään edellytetystä riittävästä kokemuksesta ja koulutuksesta, työntekijöiden ammattitaidon ylläpitämisestä ja kehittämisestä, henkilöstön vastuu- ja potilasvakuutuksista sekä lakisääteisistä tapaturma-, oikeusturva- ja työttömyysvakuutuksista.

Omavalvontasuunnitelman laatiminen

Sospron lastenkoteihin on laadittu sosiaalihuoltolain 47§:n sekä sosiaali- ja terveydenhuollon valvontalain 27§:n mukainen omavalvontasuunnitelma palvelun laadun, turvallisuuden ja asianmukaisuuden varmistamiseksi. Suunnitelma pidetään julkisesti nähtävänä sospro.fi-verkkosivuilla sekä yksikössä, sen toteutumista seurataan säännöllisesti ja toimintaa kehitetään asiakkailta sekä toimintayksikön henkilöstöltä säännöllisesti kerättävän palautteen perusteella.

Sospron lastenkotien omavalvontasuunnitelmat sekä niiden liitteenä olevat hyvää kohtelua koskevat suunnitelmat on laadittu erikseen jokaiseen lastenkodin asuinyksikköön. Sospron lastenkotien omavalvontasuunnitelmat laaditaan palvelusta vastaavan esihenkilön, työryhmän lähiesihenkilön sekä työryhmän yhteistyönä. Yksikköön sijoitettujen lasten kanssa keskustellaan omavalvontaan liittyvistä käytännöistä sekä yksikön toimintatavoista säännöllisesti lastenkokouksissa. Omavalvontaan liittyvä epäkohtien tunnistaminen sekä turvallisuusasiat ovat jokaisen työryhmäkokouksen asialistalla kuukausittain.

Hyvää kohtelua koskevat suunnitelmat on laadittu lastensuojelulain 61 b§:n mukaisesti. Omavalvontasuunnitelmat sekä niiden liitteenä olevat hyvää kohtelua koskevat suunnitelmat arvioidaan ja tarkastetaan Sospron johtamisen vuosikellon mukaan aina huhtikuussa sekä lisäksi aina silloin, jos toiminta oleellisesti muuttuu tai, jos omavalvonnassa on havaittu palvelun laatuun tai asiakasturvallisuuteen liittyvien toimintatapojen tai ohjeistusten muuttamisen tarve.

Tähkän yksikön omavalvontasuunnitelman laatiminen

Omavalvonnan suunnittelusta ja seurannasta vastaava henkilö (nimi ja yhteystiedot):

Jenni Raikamaa, toiminnanjohtaja, jenni.raikamaa@sospro.fi, 0405346182

Sanna-Maija Hahto, yksikön johtaja, sanna-maija.hahto@sospro.fi, 0503101902

Omavalvontasuunnitelman viimeisin päivitys (pvm): 22.9.2023, päivitys 4kk välein.

Ketkä osallistuvat omavalvontasuunnitelman laadintaan ja miten pidetään huolta henkilöstön osallistamisesta suunnitelman laatimiseen?

Omavalvontasuunnitelma laaditaan toimintayksikön johdon ja henkilökunnan yhteistyönä. Johto alustaa suunnitelmaa ja käy suunnitelman läpi työryhmän kanssa, työryhmäpalaverissa. Tämän jälkeen suunnitelmaa muokataan työryhmän palautteen ja ehdotusten mukaan, lopulliseen muotoonsa.

Miten yksikössä seurataan ja varmistetaan omavalvontasuunnitelman ajantasaisuus ja miten usein se päivitetään?

Omavalvontasuunnitelma päivitetään, kun toiminnassa tapahtuu palvelun laatuun ja asiakasturvallisuuteen liittyviä muutoksia, kuitenkin vähintään kerran vuodessa. Suunnittelun seurannasta ja päivittämisestä vastaa yksikön johtaja. Päivittämiset kirjataan muistiin omavalvontasuunnitelmaan.

Missä ja miten omavalvontasuunnitelma on asiakkaiden nähtävillä?

Omavalvonta suunnitelma säilytetään asuinyksikön toimistossa ja pelihuoneessa. Omavalvontasuunnitelmasta tiedottaminen ja oikeudesta sen näkemiseen tiedotetaan tutustumisen yhteydessä omaohjaajan toimesta,

lapsen muuttaessa lastenkotiin. Lapsia osallistetaan omavalvontasuunnitelman tekemiseen omien kykyjen ja mielenkiinnon mukaisesti.

Hyvää kohtelua koskevan suunnitelman laatimispäivämäärä:

Suunnitelmaa laaditaan parhaillaan.

Hyvää kohtelua koskevan suunnitelman tarkastuspäivämäärä:

Miten hyvää kohtelua koskeva suunnitelma on laadittu lasten kanssa:

Lasten/nuorten kanssa käydään Hyvä kohtelu -asiaa läpi säännöllisesti, yhteisökokouksissa. Keskustelun anti kirjataan suunnitelmaan.

Hyvää kohtelua koskeva suunnitelma on lähetetty jokaisen yksikköön sijoitetun lapsen sosiaalityöntekijälle: Kyllä/Ei

Toiminta-ajatus, arvot ja toimintaperiaatteet

Toiminta-ajatus

Kaiken toimintamme keskiössä on usko ihmisessä olevaan hyvään. Näemme pintaa syvemmälle ja tuemme hyvää. Se rakentaa luottamusta ja toivoa, mikä vahvistaa mieltä. Hoito-, kasvatus- ja kuntoutustyömme lähtökohtana ovat aina lapsen ja perheen yksilölliset tarpeet. Työmme tavoitteena on tukea asiakkaidemme sisäisen voiman kehittymistä ja vahvistumista. Sosprossa kiinnitämme huomiomme hyvään, näemme mahdollisuuksia, yrittämistä, sinnittelyä, toivoa ja etsimme ongelmiin ratkaisuja. Hyvään ”tarttuminen” ja sen näkyväksi saaminen on merkityksellistä. Työotteemme vahvistaa lasta ja perhettä, jolloin heidän itseluottamus, itsetunto, minäkuva kohenee. Tämä lähestymistapa ja asenne on PACE, jota meidän arvojemme mukainen työskentely vahvistaa. PACE-asenne tulee sanoista Playfulness-Leikkisyys, Acceptance-Hyväksyntä, Curiosity-Uteliaisuus ja Empathy-Myötätunto. Lastenkotiemme palveluissa tämä tarkoittaa halua välittää aidosti lapsesta. Meille on tärkeää, että asenne myös konkretisoituu ja välittyy asiakkaillemme.

Toteutamme arvoperustaista ja PACE-asenteen ideologiaa tietoisina positiivisina menetelminä ja tätä kautta uskomme, että meillä on mahdollisuus saada aikaan eheyttävä ja kuntouttava kiintymyssuhde lapseen. Aikuisten kanssa työskennellessä lähestymistapamme vahvistaa positiivista kuuntelevaa vuorovaikutusta. Kohtaamistemme perimmäinen ajatus on rakentaa olemassa olevien vahvuuksien varaan ja työmme huomio suuntautuu siihen minkä toivotaan jatkuvan. Tavoitteenamme on vahvistaa lapsen ja vanhempien omia ponnistuksia ja omaa pärjäämistä elämäntilanteessaan.

Antamamme tuen onnistumisessa korostuu lähestymistapamme ohella työskentelymme intensiivisyys ja oikea-aikaisuus suhteessa asiakkaittemme tarpeisiin. Työskentelyssä varmistamme, että turva hädän hetkellä toteutuu. Luomme ja nostamme asiakastyössä esiin asiakkaan oman tarinan sinnikkydestä, yrittämisestä ja kyvykkyydestä. Luotamme, että kohtaamiset ja jaetut kokemukset rakentavat lapselle ja vanhemmalle uutta ehyttä kokemushistoriaa yhdessä työntekijän kanssa.

Arvot ja toimintaperiaatteet

Arvot ovat kaiken toimintamme perusta ja ne ohjaavat valintojamme jokaisena päivänä. Sospron yhteiset arvot ovat:

Rohkeus: Rohkeus on utelias eteenpäin vievä voima. Rohkeus on uskallusta unelmoida ja luoda uutta. Rohkeus on tekemään ryhtymistä, virheitä pelkäämättä. Edistämme Sosprossa rohkeasti ja ennakkoluulottomasti lapsen, perheen ja yhteiskunnan hyvinvointia:

- Varmistamalla tarkoituksenmukaisen osaamisen kussakin yksikössä - ammattitaitoinen henkilöstö ja monipuolinen menetelmäosaaminen varmistavat laadukkaan hoito-, kasvatus- ja kuntoutustyön
- Vaikuttavassa ja asiakasta eteenpäin vievässä arjessa työmme tukena on riittävän selkeitä, realistisia ja maltillisia rakenteita ja toimintaohjeita
- Vaalimme innostavaa ja kannustavaa ilmapiiriä jokaisessa työyhteisössä
- Olemme jatkuvasti nöyriä oman tekemisemme ja osaamisemme äärellä, kuuntelemme asiakkaittamme ja toisiamme, pyrimme ymmärtämään erilaisia näkökulmia ja hyödynnämme niitä parantaaksemme jatkuvasti toimintaamme.
- Kehitääksemme palveluamme ja siitä koettua vaikuttavuutta mittaamme ja seuraamme säännöllisesti asiakaskokemusta ja suuntaamme toimintaamme saadun palautteen perusteella.
- Toimintamme on tavoitteellista ja suunnitelmallista - lain ja säädösten tulkinnat ovat yhtenäiset ja työkäytännöt nojautuvat Sospron arvoihin sekä yhteiseen laatuajatteluun
- Perustamme hoito-, kasvatus- ja kuntoutustyömme jatkuvaan ja säännölliseen arviointiin yhdessä asiakkaittemme kanssa - käytössämme on asiakkaan toimintakykyä seuraava mittari, joka auttaa tavoitteiden mukaisen työskentelyn arviointia.

Yksilöllisyys: Jokainen ihminen on ainutlaatuinen yksilö, jolla on oikeus tulla kohdatuksi hänen yksilöllisyyttään kunnioittaen. Jokaisen ihmisen yksilöllisyyden kunnioittaminen ja arvostaminen on kaiken inhimillisen kohtaamisen lähtökohta.

Asiakastyömme sisältää yhdessä tekemistä, paljon lapsen ja vanhempien osallisuutta ja kuulluksi tulemistä sekä vahvasti työntekijän osaavaa tunne- ja tilanneälyä, tukemisen, ohjaamisen ja puuttumisen rohkeutta ja inhimillistä lämpöä. Huomioimme vahvasti asiakas- ja lapsikohtaisen yksilöllisen tuen toteutumisen sekä toimivan perhe- ja verkostoyhteistyön.

Osallisuus: Osallisuus on kuulumista yhteisöön, kuulluksi tulemistä sekä osallisuutta yhteiseen ja yksilöä koskevaan päätöksentekoon. Osallisuus on mahdollisuus tasavertaiseen vaikuttamiseen.

Meille on tärkeää asiakkaidemme osallisuus arjessa: lapsen ja nuoren on mahdollista olla aidosti mukana häntä koskevissa päätöksissä ja lapsen perhe sekä lapselle tärkeä läheisverkosto otetaan tiiviisti yhteistyön avulla mukaan lapsen arkeen. Uskomme, että yhdessä lasten ja perheiden kanssa onnistumme työllemme asetetuissa tavoitteissa.

Luottamus: Avoimella ja keskinäiseen luottamukseen pohjautuvalla vuorovaikutuksella, luomme mahdollisuudet onnistuneelle yhteistyölle. Luottamus on kaiken toimintamme perusta.

Luottamukseen perustuvan vuorovaikutussuhteen rakentaminen lapsen ja perheen kanssa on toimivan hoito-, kasvatusta- ja kuntoutustyön keskiössä. Sen saavuttaminen ei aina ole helppoa, siksi meille on tärkeää, että jokainen työntekijämme pääsee työskentelemään yhteisössä, joka kannustaa ja innostaa. Panostamme henkilöstömme ammatillisen osaamisen vahvistamiseen sekä avoimeen toimintakulttuuriin ja psykologisesti turvalliseen työympäristöön.

Tähkän yksikön toiminta-ajatus ja -periaatteet

Tähkän yksikön toiminta-ajatus ja -periaatteet perustuvat yksikön profiilin mukaiseen kasvuympäristöön:

Tähkä on 7-paikkainen erityistason asuinyksikkö. Tähkä on kehitysviiveisille, lievästi kehitysvammaisille, kehitysvammaisille ja neuropsykiatrisesti oireileville, peruskouluikäisille lapsille sekä ammatillisia opintoja suorittaville nuorille suunnattu.

Tähkän yksikkö on osa Taimelan kokonaisuutta, johon kuuluu kaksi yksikköä, Tähkä ja Pähkylä, samalla kivijalalla. Yksikkö sijaitsee Janakkalan Turengissa, Kiipulan erityisammattiopiston alueella, keskellä kaunista maalaismaisemaa. Sijainti mahdollistaa asiakkaille sekä yksikössä työskentelevälle henkilökunnalle monenlaisia asioita ympäristönä, tarjoamalla mm. mahdollisuuksia koulunkäyntiin, harrastuksiin, luonnossa liikkumiseen ja eläinten kanssa touhuamiseen.

Tähkä on tarkoitettu n.9–17 v. lapsille, jotka tarvitsevat erityistä vahvaa ammatillista osaamista kasvunsa, kuntoutumisensa, koulutyönsä ja arkensa sujumiseen. Tähkä sopii lapsille, joilla on haasteita rajojen ja strukturoidun arjen kanssa ja tarvitsevat psykiatrisen ja/tai neuropsykiatrisen ja kehitysvammahuollon erityisosaamisen omaavaa vahvaa ammatillista tukea.

Kuntouttavia elementtejä Tähkässä ovat PACE-asetus, strukturoitu aikuisjohtoinen arki, arjentaitojen opettelu, korjaavat ihmissuhteet, lämpö ja eheyttävä aikuisten läheisyys.

PACE-asetus Tähkässä tarkoittaa; kiintymyssuhteen muodostamista, lapsessa olevan hyvän näkemistä, lapsen kohtaamista yksilöllisesti sekä menetelmiä, jotka tukevat lapsen erityistarpeita. Tähkän arki on aktiivista ja

toiminnallista. Lapsille tarjotaan paljon tekemistä aikuisen kanssa kahden sekä ryhmässä muiden lasten kanssa. Hoito- ja kasvatustyön perustana ovat asetetut tavoitteet, keinojen ja menetelmien löytäminen tavoitteiden saavuttamiseksi sekä jatkuva työn vaikuttavuuden arviointi.

Tähkässä on erityistason lastensuojelun sijaishuollon henkilöstömitoitus 1,57. Vankka tuki koulutyöhön, sosiaalisten taitojen, toiminnanhallinnan sekä yhteisöllisyyden opettelu luovat mahdollisuuden kasvuun, kehitykseen ja kuntoutumiseen. Tähkässä on vahva moniammatillinen tiimi, jonka osaamisessa korostuu kokemus erityislasten ja -nuorten kanssa tehtävästä työstä, erityisopetuksesta, terveydenhuollosta, mielenterveys- ja päihdetyöstä, lastensuojelusta ja kehitysvammatyöstä. Joukossamme on myös ratsastusterapeutti sekä eläinavusteinen nepsy-valmentaja. Eläimet ja niiden hyödyntäminen, osana kuntoutusta, on vahvasti läsnä koko Taimelassa.

Tähkän lapset voivat käydä peruskoulua, yksilöllisin suunnitelmin pienryhmäopetuksessa, Janakkalan sivistystoimen alaisissa kouluissa. Alueella on koulunkäyntiin monipuoliset mahdollisuudet. Sospro Naavamäen yksikön pihapiirissä (n.7 km päässä), on Janakkalan sivistystoimen ylläpitämä, Aavan koulu. Aavan koulun sivupiste, sijaitsee Kiipulan ammattiopiston alueella, kävelymatkan päässä yksiköstä. Sijoituksen alkuvaiheessa kynnys kouluun menoon on matalampi, kun voi aloittaa koulun pienessä ja turvallisessa koulussa, jonka kanssa Tähkällä on suora yhteys ja tiivis yhteistyö. Koulupaikkaa ja sen tarvetta arvioidaan sijoituksen alkuvaiheessa ja pyritään löytämään lapsen tarpeille sopiva tapa käydä koulua ja edetä opinnoissaan.

Koulutyöhön lapselle tarjotaan vankka tuki ja koulujen kanssa tehdään tiivistä yhteistyötä.

Tähkään sijoitetuilla lapsilla, on ainutlaatuinen mahdollisuus suorittaa tutussa ja turvallisessa pihapiirissä myös ammatilliset opinnot, jotka suunnitellaan yhteistyössä Kiipulasäätiön kanssa, lähtökohtana lapsen vahvuudet ja ammatillinen mielenkiinto. Ainutlaatuinen koulutuspolku peruskoulusta ammatillisiin opintoihin, mahdollistaa sen, että lapselle tutuksi tulleet ja turvalliset asumisyksikön aikuiset voivat tukea lasta myös ammattiopinnoissa sekä saatellen tukea lasta kohti aikuisuutta ja omaa elämää.

Hyvässä ajoin ennen sijaishuollon päättymistä aloitetaan nuoren jälkihuollon tarpeen ja tavoitteiden kartoittaminen. Ammatillisten opintojen jälkeen, lapsen kotiuduttua tai lapsen täysikäistyttyä, Sosprolla on tarjota Tähkän lapsille tuettua asumista ja jälkihuollon palveluita esimerkiksi Hämeenlinnassa sijaitsevilla asunnoilla. Yksilötasolla sekä yhteiskunnallisesti on merkittävää, että myös lievästi kehitysvammaisilla lapsilla on aito mahdollisuus kuntoutumisen ja koulutuspolkujen jälkeen löytää oma paikkansa yhteiskunnassa.

Työryhmä käy lisäksi oman arvokeskustelun toiminnan pyörähdettyä käyntiin. Arvot kirjataan osaksi yksikön toimintaa. Ja niihin liittyen muodostamme yksikön hyvän kohtelun suunnitelman, yhdessä aikuisten ja meillä asuvien lasten ja nuorten kanssa.

Toimintaperiaatteet:

- Pidämme mielessämme ja noudatamme työssämme FICE:n lastensuojelutyöntekijöiden eettisiä sääntöjä.
- Lapsen ja vanhempien välistä yhteydenpitoa tuetaan asiakassuunnitelman mukaan.

-
- Lapsella on oikeus tavata läheisverkostoaan vieraillemalla heidän luonaan tai ottaa vastaan vieraita. Tapaamisissa voidaan käyttää myös sähköisiä työvälineitä.
 - Asuinyksikössä tavataan ja kuullaan lapsen vanhempia erikseen tulovaiheessa kuullaksemme vanhempia. (yksilöllinen hoito ja kasvatus)
 - Keskusteluilla on suuri osuus ja merkitys kuntoutus-, hoito- ja kasvatustyössämme ja siihen on päivittäin mahdollisuus.
 - Kunnioitamme ja otamme huomioon lapsen omat mielipiteet, kun päätämme lasta koskevista asioista. Päätös ei kuitenkaan perustu pelkästään lapsen mielipiteisiin, vaan päätös tehdään yhteisten keskustelujen jälkeen.
 - Otamme huomioon lapsen ikätason ja kehityksen ohjauksessa ja jokaisella on mahdollisuus osallistua omien kykyjensä mukaan aikuisten tuella yhteisön kaikkiin toimintoihin. Itsenäistymistä tuemme jo ennen sijoituksen päättymistä, nuoren oman kiinnostuksen mukaisesti.
 - Opetamme lapsille terveitä elämäntapoja, oikeita eettisiä ratkaisuja sekä kunnioittamaan omaa elämäänsä sekä yhteiskunnan sääntöjä ja normeja. Otamme huomioon kulttuurierot.
 - Vähintään kaksi kertaa vuodessa teemme lapsen ja vanhempien / huoltajien sekä lapsen asioista vastaavan sosiaalityöntekijän kanssa yhdessä hoito- ja kasvatussuunnitelman, johon kirjataan tavoitteet, tavoitteista pyritään tekemään mahdollisimman konkreettiset ja realistiset.
 - Tavoitteita arvioidaan toimintakykymittarin avulla, asiakassuunnitelmissa ja hoito- ja kasvatussuunnitelmissa sekä (oma)ohjaajakeskusteluissa.
 - Asuinyksikössä tarjotaan viisi ateriaa vuorokaudessa (aamiainen, päivällinen, välipala, lounas, iltapala). Ateriat valmistetaan asuinyksikössä hoito- ja kasvatushenkilöstön toimesta lapsia osallistaen.
 - Kodinomaisuus on yksikössämme tärkeä arvo. Se kulkee yksikkömme arjessa ja toiminnoissa mukana joka päivä.



SOSPRO

Omavalvonnan toimeenpano

Asiakkaillamme on oikeus turvalliseen ja laadukkaaseen palveluun, jossa huomioidaan asiakkaan fyysinen, psyykinen ja sosiaalinen turvallisuus. Lapsen, nuoren ja vanhemman näkökulmasta tämä tarkoittaa fyysisen ja henkisen turvallisuuden lisäksi myös luottamusta meidän hoitoomme, kasvatukseen ja kuntoutukseen.

Meillä jokaisella sosprolaisella on oikeus turvalliseen työympäristöön ja sen toteutuminen varmistaa osaltaan myös turvallisen palvelun tuottamisen asiakkaillemme. Jokaisen sosprolaisen oikeus on työskennellä ilmapiirissä, jossa ei tarvitse pelätä ja jossa voi luottaa työyhteisöltä saatavaan tukeen. Sosprossa turvallisuus on kaikkien yhteinen asia, varmistamme ja kehitämme sitä tukevia työmenetelmiä ja toimintatapoja yhdessä lasten ja heidän läheistensä kanssa.

Turvallisuus on meille Sosprossa erittäin tärkeä asia ja se koostuu pienistä mutta jokapäiväisistä teoista. Turvallisuutta ja hallinnan tunnetta lisäävät toimintatapamme, joissa huomio kiinnitetään vuorovaikutuksen laatuun. Työskentelyotteemme, tapa puhua asiakkaiden kanssa, käyttää eleitä tietoisesti, olla läsnä aikuisina ja rinnallakulkijoina sekä yhdessä sovitut rakenteet arjessa ja tarkoituksenmukaiset tilaratkaisut luovat pohjan turvalliselle kasvu- ja työympäristölle. Työskentelyotteemme lisäksi ennakoimme asiakastyössä mahdollisia uhka- ja vaaratilanteita, valmistaudumme ja varaudumme kattavasti poikkeustilanteisiin sekä mahdollisiin sisäisiin ja ulkoisiin uhkatekijöihin. Huolehdimme, että henkilöstöllämme on osaamista toimia poikkeus, uhka- ja vaaratilanteissa sekä turvata akuuteissa tilanteissa asiakkaiden turvallisuus. Vaara- tai kriisitilanteen jälkeen käsittelemme tilanteen avoimesti läsnäolleiden sekä koko työryhmän kanssa, jotta tunnistamme sekä asiakkaittemme, että työntekijöiden psykososiaalisen tuen tarpeen sekä löydämme keinoja välttää samankaltaisten tilanteiden uusiutuminen.

Riskien ja epäkohtien tunnistaminen ja niiden korjaaminen

Sospron tuottamien palvelujen omavalvonta perustuu riskienarviointiin, ennakointiin ja varautumiseen sekä toiminnan jatkuvaan parantamiseen. Toiminnan jatkuvuuden turvaamiseksi tunnistamme toimintaamme liittyviä riskejä ja varaudumme niin normaaliolojen häiriötilanteisiin kuin vakavampiin poikkeustilanteisiin. Jokaisella Sospron yksiköllä on laadittuna erillinen valmius- ja varautumissuunnitelma, jossa kuvataan tarkemmin yksikön toimintatavat häiriö- ja poikkeustilanteiden varalle. Sospron valmius- ja varautumissuunnitelma huomioi toimintaohjeet tapaturmien, sairaskohtausten ja kuoleman varalle, ohjeet toiminnan väliaikaisten häiriötilanteiden varalle sekä toimintaohjeet uhka- ja vaaratilanteiden varalle. Valmius- ja varautumissuunnitelman liitteenä on erillinen jokaiselle toimitilalle laadittu palo- ja pelastussuunnitelma sisältäen poistumisturvallisuusselvityksen. Lisäksi liitteenä on erillinen valmiussuunnitelma koronaviruksen varalle.

Valmius- ja varautumissuunnitelma perustuu kansalliseen 72 tunnin varautumissuositukseen [72tuntia.fi](https://www.72tuntia.fi). Suunnitelman päivittäminen tapahtuu vähintään kerran vuodessa tai toiminnan/toimintaympäristön oleellisesti muuttuessa. Päivittämisen yhteydessä henkilöstön ja lasten kanssa järjestetään varautumiskävelyt [Varautumisen uusi työkalu helpottaa omaa parjaamista sähkökatkossa](#)

Poikkeamien havaitseminen, niistä ilmoittaminen ja niiden käsittely koko työryhmän kesken on tärkeä omavalvontaa toteuttava toimintatapa. Parannamme laatua ja varmistamme asiakasturvallisuutta tunnistamalla jo etukäteen niitä työvaiheita sekä tilanteita, joissa palvelun laatu tai asiakasturvallisuus voi vaarantua. Siksi dokumentoimme jokaisen haittatapahtuman ja läheltä piti -tilanteen poikkeamailmoituksena.

Poikkeamalla tarkoitamme toimintaamme liittyvää epäkohtaa, uhkaa ja vaaratilanteita sekä henkilöstön, että asiakkaiden oikeuksiin liittyviä loukkauksia. Poikkeaman aiheena voi olla palvelumme laatu-, turvallisuus-, lääkehoito-, tietosuoja-asiat tai epäasiallinen käytös tai häirintä.

Laatupoikkeamina tunnistamme asiakastyöhöme liittyviä epäkohtia, jotka voivat liittyä esihenkilötyöhön ja johtamiseen, kuten esimerkiksi henkilöstön käytöstä sovitusta toimintatavoissa poikkeamiseen tai Sospron arvojen vastaiseen toimintaan, asiakkaan saamaan palveluun ja palvelulupauksen täyttämiseen, kuten

esimerkiksi asiakassuunnitelmassa sovitusta toiminnasta poikkeamiseen tai asiakkaan oikeusturvaan liittyviin poikkeamiin tai arjen toimintoihin, kuten esimerkiksi poikkeamiin yhdessä sovitusta omavalvonnan toimintatavoista tai henkilöstön Sospron toiminta-ajatuksen tai arvojen vastaiseen toimintaan.

Turvallisuuspoikkeamina tunnistamme erikseen sekä asiakkaisiin, että henkilöstöön liittyviä läheltäpiti-, uhka- ja vaaratilanteita sekä väkivaltatilanteita. Turvallisuuteen liittyvät riskit voivat liittyä lasten asemaan liittyvien epäkohtien ja oikeusturvan toteutumiseen, esimerkiksi väärin toteutettuun rajoitustoimenpiteeseen, lasten turvallisuuden toteutumiseen luvattomien poissaolojen seurauksena, fyysisiin toimitiloihin ja niiden toimimattomuuteen tai lasten kasvuympäristöön, kuten esimerkiksi kohteluun toisten lasten osalta.

Lääkityspoikkeamina tunnistamme kaikissa turvallisen lääkehoidon toteuttamisen vaiheissa riskejä, läheltäpiti-tilanteita ja vaaratilanteita. Lääkityspoikkeamien tunnistamisen tavoitteena on tunnistaa henkilöstön lääkehoitoturvallisuusosaamiseen liittyviä riskejä.

Tietoturvapoikkeamina tunnistamme asiakkaittemme sekä henkilöstömme henkilötietojen käyttöön liittyviä loukkauksia sekä läheltäpiti-tilanteita, kuten esimerkiksi asiakasasiakirjojen käsittelyyn liittyviä poikkeamia.

Kannustamme kaikkia sosprolaisia kertomaan toiminnassamme havaituista poikkeamista matalalla kynnyksellä, jotta pystymme tunnistamaan toimintaamme liittyviä riskejä mahdollisimman varhain. Pidämme tärkeänä, että jokaisessa työryhmässä syntyy turvallinen työskentely- ja keskusteluilmapiiri, jossa eri tasoisia havaittuja poikkeamia uskalletaan tuoda esiin ja niistä keskustellaan säännöllisesti yhdessä, jotta löydämme oikeat korjaavat toimenpiteet ja toimintatavat.

Pyydämme asiakkailtamme, lapsilta ja heidän läheisiltään säännöllisesti palautetta toiminnastamme asiakaskokemuskyselyn avulla. Asiakkaillamme, heidän läheisillään sekä yhteistyökumppaneillamme on mahdollisuus antaa palautetta asiakkaittemme palveluun liittyvistä asioista suoraan toimintayksikköön puhelimitse, sähköpostitse sekä sähköisesti nimellä tai anonyymisti www.sospro.fi sivuilla olevan palautekanavan kautta. Asiakkaisiimme liittyvät palautteet käsitellään yksikön esihenkilön toimesta välittömästi ja niihin liittyvät mahdolliset korjaavat toimenpiteet suunnitellaan ja käsitellään koko työryhmän kesken säännöllisesti työryhmäkokouksissa. Asiakkailta ja heidän läheisiltään saatava palaute otetaan aina huomioon yksikön toimintaa ja sen kehittämistä suunniteltaessa. Asiakaspalautteen pyytäminen ja hyödyntäminen toiminnan ja sen omavalvonnan suunnittelussa perustuu Sospron palautetietoiseen työskentelyyn sekä lakiin sosiali- ja terveydenhuollon valvonnasta (§27) [Sote-valvontalaki](#).

Euroopan unionin Ilmoittajansuojelulain [Ilmoittajansuojelulaki](#) mukaisesti Sospron yhteistyökumppanin on mahdollista ilmoittaa vakavasta väärinkäytöksestä tai rikkeestä myös sähköisellä ilmoituskanavalla. Palautekanavien toiminnasta kerromme lisää ulkoisilla nettisivuillamme [Sospron palaute- ja ilmoituskanava](#).

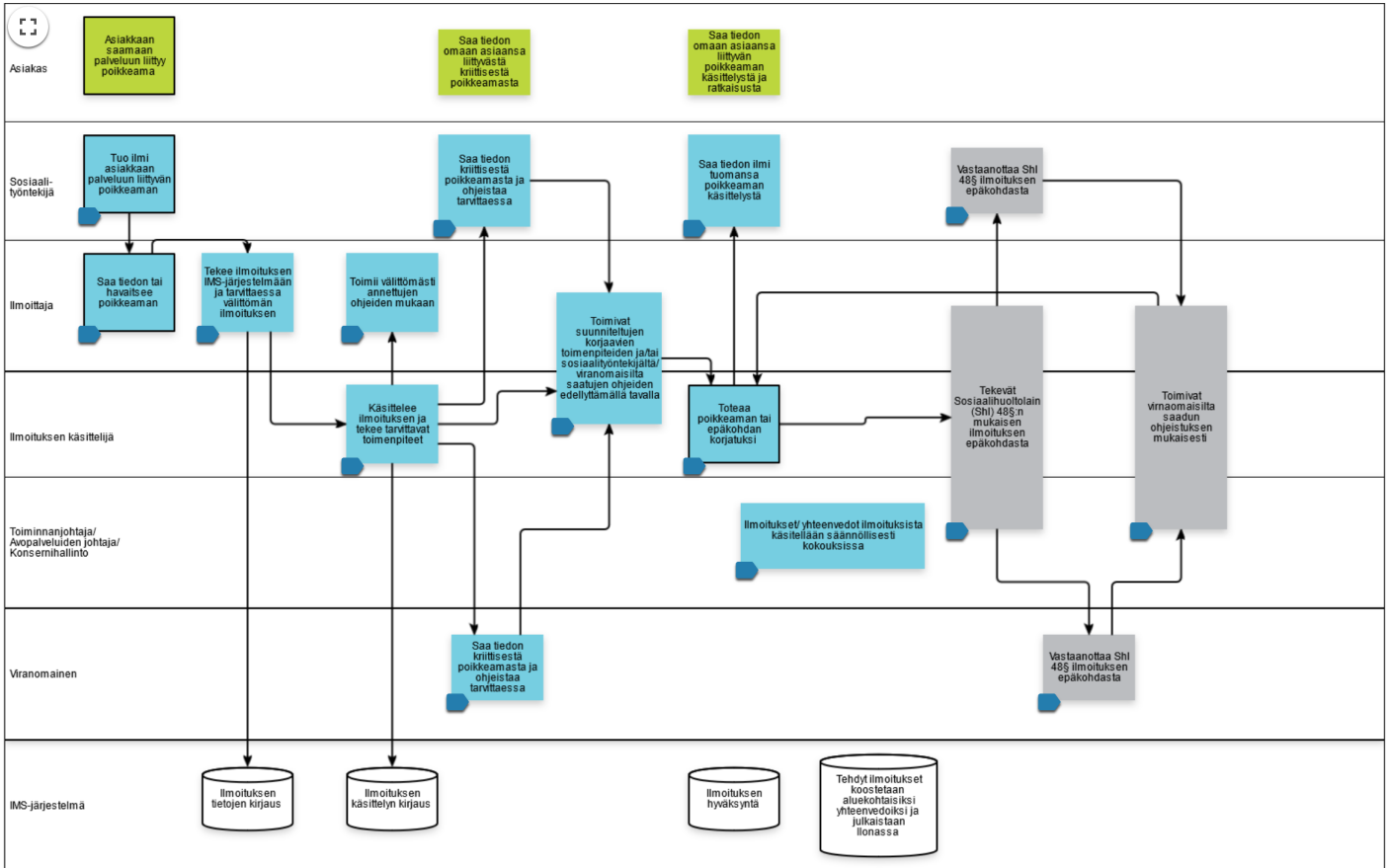
Riskienhallinnan järjestelmät ja menettelytavat

Olemme kuvanneet Sospron tavan hallita poikkeamia prosessikaaviona. Prosessikaavioimme kertoo, miten ilmoitamme ja käsittelemme poikkeamia. Prosessikaavion sisältöön on linkitetty työvaiheiden kuvaukset ja ohjeet dokumentteina. Poikkeamien hallinta -prosessimme tavoitteena on näin auttaa tunnistamaan ja ennaltaehkäisemään poikkeamia sekä ohjata käsittelemään toteutuneet poikkeamat tehokkaasti. Poikkeamien hallinnan prosessikaavio löytyy Sospron sisäisestä Intranetti Ilonasta jokaisen sosprolaisen käyttöön.

Jokainen Sospron työntekijä voi ilmoittaa havaitsemastaan poikkeamasta Ilonassa olevilla poikkeamatyyppin mukaisilla ilmoituslomakkeilla. Täytetty lomake tallentuu IMS-järjestelmään ja siirtyy siellä eteenpäin käsiteltäväksi ilmoituksen vastuuhenkilölle, joka on yleensä kyseisen ilmoittajan lähiesihenkilö tai sen yksikön esihenkilö, jota poikkeama koskettaa. Lisäksi ilmoituksen voi tehdä myös puhelimella IMS Mobile -sovellusta käyttäen.

Poikkeamien hallinnan prosessin sekä siihen liittyvien toimintatapojen läpikäynti on osa jokaisen sosprolaisen perehdytystä. Poikkeamien havaitseminen, niistä ilmoittaminen, niiden käsittely vastuuhenkilön toimesta, korjaavien toimenpiteiden tunnistaminen ja kehittämistoimenpiteistä sopinen sekä näiden yhteinen käsittely työryhmissä ovat osa jokapäiväistä toimintaamme.

Poikkeamien hallinta- prosessimme



Riskien hallinnan työnjako

Sospron turvallisuuskulttuuria johdetaan konsernin johtoryhmän avulla. Turvallisuuskulttuurin johtaminen tarkoittaa Sospron arvojen mukaisten toimintatapojen kehittämistä sekä henkilöstön turvallisuusosaamisen kehittämistä ja varmistamista. Sospron laatujohtaja vastaa laatu järjestelmään kuvattujen toimintatapojen sekä ohjeistusten ajantasaisuudesta sekä lainmukaisuudesta. Sospron kuntoutusjohtaja vastaa henkilöturvallisuuteen liittyvien toimintatapojen ja osaamisen kehittämisestä. Laatu- ja kuntoutusjohtaja kehittävät ja vastaavat edellämämainituista kokonaisuuksista yhdessä yksikkökohtaisesta asiakasturvallisuudesta vastaavien esihenkilöiden kanssa. Konsernin tietosuojavastaava vastaa henkilötietojen käsittelyyn liittyvien toimintatapojen lainmukaisuudesta ja kehittämisestä ja laatujohtajan vastuulla on asiakastiedon tietosuojan liittyvien käytäntöjen kehittäminen. Jokaisen yksikön esihenkilö vastaa oman yksikön asiakasturvallisuuden toteuttamisesta yksikön omavalvontasuunnitelmaan kirjattujen käytäntöjen mukaisesti.

Sosprossa on yksi yhteinen työsuojelupäällikkö, joka johtaa Sospron yhtiöiden työsuojeluvaltuutetuista sekä varavaltuutetuista koostuvaa työsuojeluorganisaatiota. Sospron turvallisuuskokonaisuuksien kehittämisestä vastaa Sospron kuntoutusjohtaja yhdessä laatujohtajan, tietosuojavastaavan, henkilöstöpäällikön sekä yksiköiden vastuukenkilöiden kanssa.

Sospron sisäisessä intranetti Ilonassa on jokaisen sosprolaisen käyttöön tarkoitettu Turvallisuus-sivu, jolta löytyy tietoa sekä ohjeistuksia turvallisen asiakastyön toteuttamiseen. Turvallisuusohjeistus sekä Sospron työsuojeluorganisaation toimintatavat käydään läpi jokaisen sosprolaisen perehdytyksessä ja turvallisuusasiat, sisältäen poikkeamailmoitusten käsittelyn, ovat jokaisen työryhmäkokoituksen asialistalla kuukausittain. Tuemme jokaista esihenkilöä vahvistamaan oman työryhmänsä psykologisesti turvallista toimintakulttuuria, jossa toimintaan ja palveluun liittyvistä epäkohdista ja niiden uhasta uskalletaan raportoida sekä käydä yhdessä avointa ja rakentavaa keskustelua. Raportoidut poikkeamatilanteet luokitellaan vakavuusasteikolla, lievä, vakava ja kriittinen ja jokaisen poikkeaman osalta tehdään riskiarviointi, kuinka todennäköisesti tapahtuma voi uusiutua ja jos uusiutuu, niin kuinka vakavat seuraukset uudella poikkeamatapahtumalla voi olla. Sekä vakavuusasteen

määrittely, että riskien arviointi asteikolla 0-10, auttaa sekä esihenkilöitä, että koko työryhmää, löytämään ja kohdentamaan paremmin korjaavia toimenpiteitä kuhunkin poikkeamaan.

Luettelo riskienhallinnan/omavalvonnan toimeenpanon ohjeista

- Ilonan Turvallisuus sivulla oleva kuvaus turvallisuutta edistävästä ja ennakkointia korostavista toimintatavoista
 - Turvallisuus on pieniä tekoja, ohje
 - Yksikkökohtainen valmius ja varautumissuunnitelma, lomakepohja
 - Yksikkökohtainen varautumissuunnitelma Koronan varalle, lomakepohja
 - Yksikkökohtainen Leirien ja retkien turvallisuussuunnitelma, lomakepohja
 - Työhön saapuvan muistilista, ohje
 - Lasten hyvää kohtelua koskeva suunnitelma, lomakepohja
 - Lapsen luvaton poissaolo, ohje
 - Eri hyvinvointialueiden ohjeita lasten luvattomien poissaolojen varalle
 - Rajoitustoimenpiteet ja päätösten dokumentointi, laaja ohje
 - Rajoitustoimenpiteiden delegointi, ohje ja lomakepohja
 - Turvallinen lääkehoito opas
 - Yksikkökohtainen lääkehoitosuunnitelma, lomakepohja
- Poikkeamien hallinta-sivu Ilonassa kokoaa yhteen Sospron tavan hallita poikkeamia:
 - Poikkeamailmoitusten lomakkeet poikkeaman ilmoittamista varten
 - Poikkeamien -hallinta prosessi prosessikaaviona
 - Johdolle yhteenvedot tehdyistä poikkeamailmoituksista
 - Toimintamalliin liittyvä ohjekuvaus
- Lisäksi Poikkeamien hallinnan prosessiin sisältyvät tarkennetut ohjeet
 - Poikkeamaesimerkit excel
 - IMS poikkeamailmoituksen tallentaminen, ohje
 - IMS mobilesovellus, asennusohje
 - Ilmoitus häirintäasiassa sähköpostitse, ohje
 - Epäasiallinen käytös ja häirintä, ohje
 - Tietoturvaloukkukseen liittyvät ilmoitukset, ohje
 - Shl 48§ ilmoitus asiakkaaseen kohdistuvasta epäkohdasta, lomake

Tähkän yksikön riskienhallinnan toimeenpanon ohjeet

- Kaikenlaiseen epäasialliseen, uhkaavaan ja vaaralliseen käytökseen ja toimintaan puututaan matalalla kynnyksellä ja välittömästi. Emme salli minkäänlaista kiusaamista, lasten emmekä aikuisten välillä tai toimesta.
- Asuinyksikössä on tehty erillinen riskien arviointi työpaikalla. Asuinyksikössä arvioidaan työtä haittaavien tai vaarantavien riskien ja väkivallan mahdollisuutta ja henkilöstö on koulutettu kohtaamaan mahdollisia väkivaltatilanteita. Ennakkointi ja arjen turvalliset rakenteet ovat väkivallan ennaltaehkäisyssä ensisijaisia keinoja.
- Asuinyksikössä on selkeät ohjeet poikkeustilanteisiin.
- Poikkeamatilanteista tehdään aina ilmoitukset ja poikkeamat käsitellään yhteisessä työryhmäkokouksessa.

- Asuinyksikössä hyvä hoito ja kasvatusta perustuu turvallisiin kaikkia lapsia kunnioittavaan arkeen ja sääntöihin. Asuinyksikössä on yhteiset säännöt, jotka koskevat sekä lapsia ja aikuisia. Säännöt on luotu yhdessä lasten kanssa, heidän mielipiteensä huomioiden. Sääntöjä päivitetään yhdessä lasten kanssa. Tehdessämme hoito- ja kasvatustyötä lasten kanssa ovat säännöt ja sopimukset välttämättömiä lapsen turvallisuuden vuoksi. Ilman selkeitä rajoja ja arjen sääntöjä ei lapsen kasvua voida tukea.
- Rajoitustoimenpiteiden käyttö kasvatuksessa on viimesijainen keino. Jos niitä joudutaan käyttämään lapsen terveyden ja hyvinvoinnin turvaamiseksi, toimenpiteet tehdään aina lain ja ohjeistuksen mukaisesti. Yksikössä on niiden tekemistä varten tarvittavat ohjeistukset.
- Esihenkilö on tavoitettavissa riittävällä valmiudella sekä päivystysluonteisesti. Ohjaajaresurssi on tavoitettavissa varallaolojärjestelmällä.
- Jokaiselle lapselle tehdään tuki- ja turvallisuussuunnitelma, jossa pyritään ennaltaehkäisemään kriisitilanteiden eskaloitumista lapsen kanssa. Suunnitelma tehdään jokaisen lapsen kanssa yhdessä lapsen omia näkemyksiä huomioiden ja lapsen kokemuksia kuunnellen ja niistä oppien.
- Paloturvallisuutta harjoitellaan yhdessä työryhmän ja lasten kanssa vähintään kerran vuodessa. Lisäksi jokaisen lapsen ja työntekijän kanssa käydään läpi paloturvallisuusasiat tämän tullessa yksikköön.
- Keittiössä käytettävät veitset ym. terävät työvälineet säilytetään lukituissa laatikoissa ja kaapeissa.
- Siivoukseen käytetään aktiivivettä, joka on myrkytöntä.
- Ulko-ovet pidetään aina lukittuna ulkoapäin ja sen avaa vuorossa oleva ohjaaja. Lasten tulee huolehtia ovien lukitsemisesta niistä kulkiessaan. Lapset pääsevät ulos ovista aina kun tarvitsevat tai haluavat.
- Riskikartoitukset tehdään työterveyshuollon sekä työsuojelupiirin ohjeiden mukaisesti. Kartoitukset ovat koko henkilökunnan nähtävillä perehdytyskansiassa, sähköisessä sekä mapissa toimiston kaapissa. Avin työsuojelupiiri on tehnyt viimeisimmän tarkastuksen Taimelan Pähkylän yksikköön keväällä 2023. Yksikössä tehtiin laaja psykososiaalisen kuormituksen kartoitus/kysely keväällä 2023. Tulokset käsiteltiin työryhmässä ja tehtiin yhdessä kehittämissuunnitelma. Psykososiaalisen kuormituksen laajat kyselyt on jatkossa osa Taimelan riskikartoituksia.

Riskien tunnistaminen

Sospron riskienhallinnan prosessi lähtee periaatteesta, että asiakastyötä tekevällä henkilöstöllä on paras näkyminen siihen, miten asiakkaiden turvallinen ja laadukas palvelu toteutuu arjen toimintatavoissa. Arkeemme ja toimintaamme liittyvät riskit ja epäkohdat ovat yleisesti henkilöstömme tiedossa ja kannustamme heitä ilmoittamaan havaitsemistaan epäkohdista aktiivisesti, avoimesti ja matalalla kynnyksellä.

Riskejä tunnistetaan yksikkökohtaisesti Sospron lastenkotien valmius- ja varautumissuunnitelmien avulla. Suunnitelmat laaditaan henkilöstön kanssa yhteistyössä ja ne päivitetään vähintään kerran vuodessa, jolloin toteutetaan myös toimitilojen turvallisuuskävely yhdessä henkilöstön ja lasten kanssa. Turvallisuuskävelyn tavoitteena on tunnistaa yhdessä tiloihin ja toimintaympäristöön liittyviä turvallisuusriskejä.

Turvallisuuteen liittyviä riskejä pyritään tunnistamaan joka vuorossa. Työvuorojen välissä tapahtuvalla tiedonvaihtoraportilla pyritään jakamaan riittävä ja tarkoituksenmukainen tieto mahdollisista turvallisuusriskeistä, jotka voivat aktivoitua tulevan työvuoron aikana. Työvuoroissa voidaan käyttää lapsikohtaista BVC-lomaketta, jonka avulla arvioidaan kunkin lapsen riskiä väkivaltakäyttäytymisen ja/tai muun lapsen turvallisuutta vaarantavan oireilun osalta. Lapsikohtaista riskienhallintaa toteutamme myös yksilöllisen tuki- ja turvallisuussuunnitelman avulla. Suunnitelma ohjaa lasta ja häntä hoitavia aikuisia tunnistamaan yhdessä lapsen turvallista arkea ja elämää tukevia toimintamalleja.

Sijoitettuna olevien lasten turvallisuusriskit kasvavat lasten luvattomien poissaolojen aikana sekä rajoitustoimenpiteiden käyttämisen yhteydessä. Molempiin tilanteisiin liittyy kriittisiä työvaiheita myös henkilöstön turvallisuuden näkökulmasta. Sekä lasten luvattomien poissaolojen, että lastensuojelulain mukaisten rajoitustoimenpiteiden käyttämiseen liittyvä ohjeistus korostaa ennaltaehkäiseviä toimenpiteitä, jotka perustuvat lapsen hyvää ja arvostavaan kohteluun, aitoon ja läsnäolevaan vuorovaikutukseen ja lastenkodin kasvuympäristöön liittyviin toimintatapoihin.

Ilmoitusvelvollisuus

Sospron poikkeamien hallinnan malli perustuu riskienarviointiin, ennakointiin ja toiminnan jatkuvaan parantamiseen. Parannamme työmme laatua ja varmistamme asiakasturvallisuutta tunnistamalla jo etukäteen niitä työvaiheita sekä tilanteita, joissa palvelun laatu tai asiakasturvallisuus voi vaarantua. Poikkeamien hallinnan mallin mukaisesti poikkeamalla tarkoitamme toiminnassamme ilmenneitä asiakasturvallisuutta vaarantavia epäkohtia, uhka ja vaaratilanteita sekä henkilöstön, että asiakkaiden oikeuksiin liittyviä loukkauksia. Poikkeaman aiheena voi olla laatu-, turvallisuus-, tietosuoja-asiat tai epäasiallinen käytös tai häirintä.

Poikkeamien hallinnan malli sisältää sosiaalihuollon henkilöstön velvoitteen toimia siten, että asiakkaallemme annettavat sosiaalipalvelut toteutetaan laadukkaasti ja turvallisesti [Sosiaalihuoltolaki](#). Sosiaalihuoltolain 48§:n sekä Sosiaali- ja terveydenhuollon valvontalain 29§:n [Sote-valvontalaki](#) mukaisesti jokaisella sosprolaisella on velvollisuus ilmoittaa viipymättä omalle lähiesihenkilölleen, jos hän tehtävissään huomaa tai saa tietoonsa epäkohdan tai ilmeisen epäkohdan uhan asiakkaan sosiaalihuollon toteuttamisessa. Asiakkaan palvelun laatuun tai turvallisuuteen liittyvä kriittinen epäkohta tai sen uhka ilmoitetaan aina asiakkaan palvelun tilaajalle sekä hyvinvointialueen sosiaalihuollon johtavalle viranhaltijalle. Sospron henkilöstöllä on edellä mainittuihin lakipykäliin perustuva ilmoitusvelvollisuus palvelun järjestäjälle ja aluehallintoviranomaiselle asiakkaan palveluun liittyvistä sellaisista puutteista, joita Sospro ei ole kyennyt tai ei kykene korjaamaan omavalvonnallisoin toimin.

Poikkeamien hallinnan mallin ensisijainen periaate on, että toimintaamme liittyvä turvallisuus-, laatu, lääkitys- tai tietoturvapoikkeama ilmoitetaan välittömästi omalle lähiesihenkilölle ja poikkeamahavainto raportoidaan sähköisesti IMS-järjestelmän, jotta ilmoituksen käsittelyn yhteydessä pystytään toteuttamaan tilanteeseen liittyvä riskien kartoitus sekä vakavuusluokittelu. Poikkeamaan liittyvät korjaavat toimenpiteet suunnitellaan mahdollisimman pian yhdessä koko työryhmän kanssa näiden tietojen pohjalta.

Mikäli asiakkaaseen kohdistuvaa poikkeamaa ei saada, syystä tai toisesta, Sospron omassa organisaatiossa korjatuksi, on henkilöstöllä sosiaalihuoltolain 48§:n ja sosiaali- ja terveydenhuollon valvontalain 29§:n mukaan velvollisuus ilmoittaa asiakkaan palveluun liittyvästä olennaisesta poikkeamasta asiakkaan hyvinvointialueen

sosiaalihuoltoon ja salassapitosäännösten estämättä aluehallintovirastolle, jos epäkohtaa tai ilmeisen epäkohdan uhkaa ei korjata viivytyksettä. Poikkeamien hallinnan prosessi pitää sisällään ohjeen tämän ilmoituksen tekemisestä sekä lomakkeen, jolla ilmoitus tehdään. Poikkeaman havainneen henkilön esihenkilö tukee näissä tilanteissa ilmoituksen tekemistä ja ohje pitää sisällään maininnan, ettei ilmoituksen tehneeseen saa missään olosuhteissa kohdistaa kielteisiä vastatoimia tai rangaistusta.

Pyydämme asiakkailtamme, lapsilta, heidän vanhemmiltaan, sekä sosiaalityöntekijöiltä säännöllisesti kolmen kuukauden välein palautetta palvelustamme. Tämä asiakaspalaute annetaan anonymisti ja siinä on mahdollista tuoda esiin palveluumme liittyvät epäkohdat, laatu-poikkeamat ja mahdolliset riskit. Käsittelemme kaikki palautteet välittömästi esihenkilöiden toimesta ja aina koko työryhmän kanssa kerran kuukaudessa. Kannustamme asiakkaitamme, lapsia ja heidän läheisiään antamaan meille palautetta toiminnastamme myös suullisesti sekä vapaamuotoisesti kirjallisesti. Asiakaspalautteen keräämisen lisäksi asiakkaillamme, heidän läheisillään sekä yhteistyökumppaneillamme on mahdollisuus antaa palautetta asiakaspalveluumme liittyen anonymisti tai nimellä sähköisesti www.sospro.fi sivuilla olevan palautekanavan kautta. Kirjaamme kaikki palautteet ja huomiot ylös ja käsittelemme ne yhdessä työryhmän kanssa työryhmäkokouksissa. Jokaiselle lapselle ja heidän vanhemmilleen kerrotaan myös muut viranomaiskanavat, joihin heillä on oikeus olla yhteydessä palveluumme liittyvistä epäkohdista.

Riskien ja esille tulleiden epäkohtien käsitteleminen

Henkilöstön havaitsemat poikkeamat sekä asiakkailtamme tai heidän läheisiltään tai yhteistyökumppaneiltamme saatu palaute käsitellään aina työryhmän lähiesihenkilön toimesta, ellei ilmoituksen tekijä tai palautteen antaja ole halunnut merkitä vastuuhenkilöksi jotain toista esihenkilöä tai konsernihallinnon asiantuntijaa. Ilmoituksen tai palautteen vastuuhenkilöksi nimetty henkilö harkitsee tarvitseeko hän ilmoituksen käsittelyyn mukaan oman esihenkilönsä tai jonkun muun konsernihallinnon asiantuntijan. Ilmoituksen tai palautteen vastuuhenkilö harkitsee välittömän ohjeistuksen tarpeen ja huolehtii työryhmässä sovitulla ilmoituskanavalla, että koko työryhmä saa tiedon välittömistä ohjeista uhka- ja vaara tai väkivaltatilanteisiin liittyen. Vakavat ja kriittiset poikkeamat käsitellään välittömästi yksikön esihenkilöiden toimesta ja sovitaan millaiset välittömät korjaavat toimenpiteet ja ohjeet henkilöstölle tiedotetaan.

IMS-järjestelmään kirjatut poikkeamailmoitukset sekä asiakkailta tai heidän läheisiltään tai yhteistyökumppaneiltamme saadut palautteet käsitellään kuukausittain ensisijaisesti työ- ja johtoryhmäkokouksissamme, tarvittaessa myös työsuojelutoimikunnassa, jotta pystymme muuttamaan ja suunnitelmallisesti parantamaan toimintaamme havaittujen poikkeamien, uhka- ja vaaratilanteiden sekä läheltä piti -tilanteiden pohjalta. Henkilöstön havaitsemat poikkeamat ja asiakastyöhön liittyvät palautteet käsitellään joka kuukausi henkilöstön kanssa yhdessä työryhmäkokouksissa. Työryhmän kesken mietitään, onko epäkohtatilanteessa toimittu ohjeistusten mukaan, pitääkö jotain ohjeistusta tai toimintatapaa muuttaa ja tarvitaanko jotain työryhmän ulkopuolista tahoa suunnittelemaan korjaavia toimenpiteitä. Esihenkilöiden operatiivisessa kokouksessa käsitellään kaksi kertaa kuukaudessa yksikön toimintaan liittyvät epäkohdat ja sovitaan toimintatapoihin ja/tai ohjeistuksiin liittyvistä kehitystoimenpiteistä sekä niiden seurannan aikataulusta.

Poikkeamailmoitusten käsittelyä helpottaa ilmoitusraportit, jotka julkaistaan Ilonassa Poikkeamien hallinta sivulla jokaiselle yksikölle erikseen. Poikkeamailmoitukset ovat avoinna koko henkilöstölle, joten niihin ei kirjata mitään salassapidettävää henkilötietoa. Esihenkilöille julkaistaan myös Power BI-työkalun avulla mittariraporttitietoa poikkeamailmoitusten kehityksestä, käsittelyajoista, sisällöistä ja vakavuusluokittelusta. Mittariraporttitieto on tarkoitettu esihenkilön tueksi, kun hän seuraa ja käy poikkeamiin liittyvää tilannekuvaa läpi työryhmänsä sekä oman esihenkilönsä kanssa.

Korjaavat toimenpiteet

Työryhmäkokouksissa henkilöstön kanssa läpikäytyt korjaavat toimenpiteet ja niiden toteuttamissuunnitelma, kirjataan kokouksen pöytäkirjaan, jotta koko henkilöstö saa sovitusta asioista tiedon. Kokouksen pöytäkirjaan

kirjataan myös tavoiteaikataulu, milloin uusi toimintatapa tai ohje otetaan käyttöön ja miten toimenpiteen seuranta toteutetaan. Työryhmäkokouksissa seurataan esihenkilön johdolla korjaavien toimenpiteiden toteutumista.

Työryhmän lähiesihenkilö käy toimintaan liittyviä poikkeamia läpi oman esihenkilönsä kanssa kaksi kertaa kuukaudessa operatiivisissa kokouksissa ja kirjaa poikkeamista, niiden johdosta sovituista toimenpiteistä ja korjaavien toimenpiteiden seurannasta lokikirjaustiedon kokouksen pöytäkirjaan. Mikäli yksikön vastuuhenkilö tunnistaa poikkeamien käsittelystä koko konsernia koskevan toimintatapojen muutostarpeen tai ohjeistustarpeen, tuo hän asian tiedoksi konsernin laatu- tai kuntoutusjohtajalle ja asian valmistelu käsitellään konsernin yhteisessä kasvatusjohtoryhmässä.

Sospron työsuojeluorganisaatio käsittelee säännönmukaisissa kokouksissaan työturvallisuuteen vaikuttavia ilmiöitä ja pyrkii tunnistamaan osaamiseen sekä toimintatapoihin liittyviä kehitystarpeita konsernitasolla.

Mikäli työryhmäkokouksista ja/tai esihenkilöiden käsittelystä nousee esiin poikkeamiin liittyviä kehityskohteita, jotka vaikuttavat koko yksikön toiminnan kehittämiseen, esimerkiksi osaamisen kehittämiseen tai jonkun työvälineen käyttöönottoon, asia nostetaan yksikön toimintasuunnitelmaan turvallisuusosion kehittämiskohteeksi. Toimintasuunnitelmassa kehityskohteelle tunnistetaan tavoitteita ja niiden toteutumiseksi toimenpiteitä sekä toimenpiteiden toteutumiselle vastuuhenkilö ja tavoiteaikataulu. Työryhmäkokouksissa seurataan toimintasuunnitelman tavoitteiden toteutumista säännöllisesti kolmen kuukauden välein.

Mikäli korjaavat toimenpiteet aiheuttavat toimintatavan muutoksen yksikön käytännöissä, kuvataan uusi toimintatapa yksikön omavalvontasuunnitelmassa sekä tarvittaessa lasten hyvää kohtelua koskevassa suunnitelmassa. Yksikkökohtaiset omavalvontasuunnitelmat julkaistaan sospro.fi sivulla ja ne löytyvät jokaisesta yksiköstä asiakkaiden ja heidän läheistensä käyttöön. Yksikön hyvää kohtelua koskeva suunnitelma lähetetään aina sijoituksen alussa ja päivitysten jälkeen sijoittavalle sosiaalityöntekijälle.

Asiakkaan asema ja oikeudet

Sospron palveluissa asiakkaana olevalla lapsella ja hänen perheellään on oikeus saada laadultaan hyvää sosiaalihuollon palvelua. Lapsella ja hänen perheellään on oikeus hyvään kohteluun, niin että jokaisen ihmisarvoa, vakaumusta ja yksityisyyttä kunnioitetaan. Lapsella on oikeus tavata hänelle läheisiä ihmisiä sekä sosiaalityöntekijäänsä. Lapsen ja perheen toivomukset, mielipide, etu ja yksilölliset tarpeet sekä äidinkieli ja kulttuuritausta otetaan aina huomioon sijaishuollon palvelua toteutettaessa. Lapsella on myös oikeus saada käyttövaroja sijaishuollon aikana.

Sospron palveluissa asiakkaana olevan lapsen itsemääräämisoikeutta kunnioitetaan. Lapsella sekä hänen perheellään on oikeus osallistua ja vaikuttaa hoito- ja kasvatustyön sekä lastenkodin toiminnan suunnitteluun ja toteuttamiseen. Lapsella ja hänen perheellään on oikeus saada tietoa oikeuksistaan ja velvollisuuksistaan. Lapsi ja hänen perheensä saavat tutustua hänestä talletettuihin tietoihin ja pyytää virheellisten tietojen korjaamista. Jokaiselle lapselle laaditaan yksilöllinen hoito- ja kasvatussuunnitelma, jonka laatimiseen sekä tavoitteiden toteutumisen arviointiin sekä lapsi että hänen perheensä osallistuvat.

Sospron palveluissa asiakkaana olevan lapsen oikeusturvan toteutumisesta huolehditaan lastensuojelulain sekä YK:n lapsen oikeuksien yleissopimuksen mukaisesti. Lastensuojelun asiakkaana olevalla lapsella on oikeus osallisuuteen, tulla kuulluksi ja ilmaista mielipiteensä kaikissa lasta koskevissa viranomaistoimissa. Lastensuojelussa asiakkaana olevan lapsen edunvalvontaa on haettava tilanteessa, jossa huoltaja ei voi puolueettomasti toimia lapsen edunvalvojana lastensuojelusasiassa. Lapsen asioista vastaavalla sosiaalityöntekijällä on velvollisuus huolehtia, että edunvalvojaa haetaan tarvittaessa. Lisäksi lapsella on mahdollisuus saada oikeusavustaja oikeuskäsittelyyn.

Lastensuojelulain 22 §:n mukaan lapselle tulee määrätä edunvalvoja käyttämään huoltajan sijasta lapsen puhevaltaa, jos on perusteltu syy olettaa:

1. ettei huoltaja voi puolueettomasti valvoa lapsen etua asiassa ja
2. edunvalvojan määrääminen on tarpeen asian selvittämiseksi tai muutoin lapsen edun turvaamiseksi.

Perusteltu syy on olemassa silloin, kun voidaan objektiivisesti arvioiden olettaa, että huoltaja joutuu lojaliteettiristiriitaan tai on ilmeinen eturistiriita niin, että hänen puolueettomuutensa vaarantuu.

Sosiaalihuollon asiakkaan asemasta ja oikeuksista annetun lain 23 §:n mukaan sosiaalihuollon laatuun tai siihen liittyvään kohteluunsa tyytymättömällä asiakkaalla on oikeus tehdä muistutus sosiaalihuollon toimintayksikön vastuuhenkilölle tai sosiaalihuollon johtavalle viranhaltijalle. Sospron asiakkaalla tai hänen läheisellään on oikeus tehdä muistutus siihen palveluyksikköön, jossa on asiakkaana. Muistutuksen vastaanottaja ja menettelytapa on kuvattu myöhemmin kappaleessa Yksikön toimintatavat asiakkaan asiallisen kohtelun varmistamiseksi. Hyvinvointialueiden johtavien viranhaltijoiden yhteystiedot löytyvät jokaisesta yksiköstä asiakkaiden käyttöön.

Muistutuksen lisäksi asiakkaalla on oikeus tehdä Kantelu valvontaviranomaiselle, kuten aluehallintovirastolle. Kanteluna voidaan tehdä ilmoitus epäilyistä virheellisestä menettelystä tai laiminlyönnistä. Lisätietoa kantelun tekemisestä löytyy tämän linkin takaa: [Aluehallintoviranomainen: valvonta ja kantelut](#). Aluehallintoviranomaisen yhteystiedot löytyvät jokaisesta yksiköstä asiakkaiden käyttöön.

Sospron asiakkaalla on myös oikeus olla yhteydessä sosiaaliasiavastaavaan. Kaikkien hyvinvointialueiden sosiaaliasiavastaavien yhteystiedot löytyvät jokaisesta yksiköstä ja ovat tarkemmin kuvattuna myöhemmin kappaleessa Yksikön asiakkaan asiallisen kohtelun turvaamiseksi.

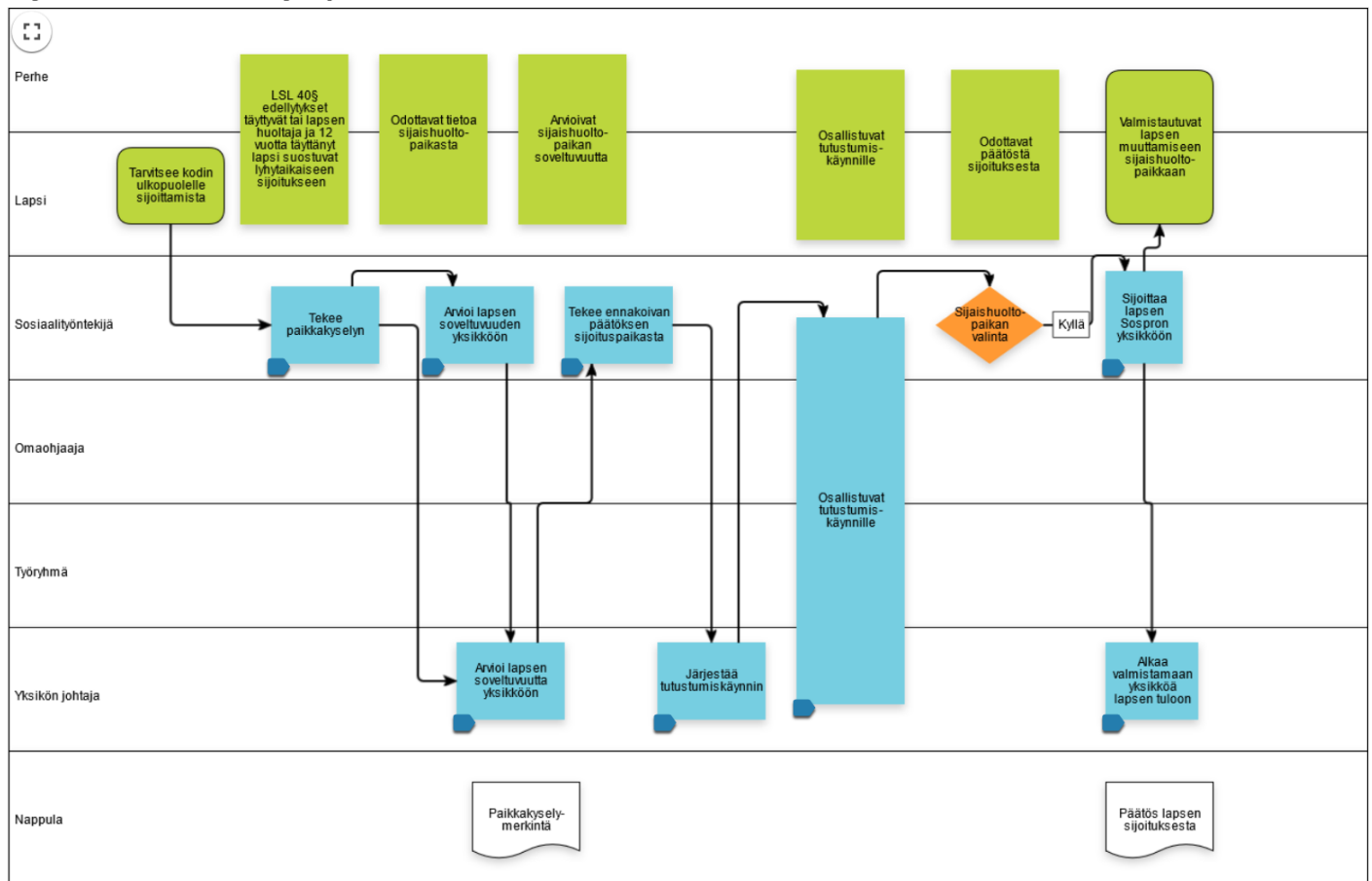
Hoito- ja kasvatussuunnitelma lastensuojelun sijaishuollossa

Sospron lastenkotiin sijoitettavan lapsen hoitoa-, kasvu- ja kuntoutusta ohjaa Sospron yhteinen sijaishuollon prosessikuvaus, joka kuvaa sijoituksen jokaisessa vaiheessa eri toimijoiden vastuut ja tehtävät. Prosessikuvaus sisältää jokaiseen vaiheeseen liittyvät työkalut, ohjeet ja kuvaukset yhteisistä toimintatavoistamme. Prosessikuvaukset toimivat perehdytysmateriaalina sekä jokaisen sosprolaisen tukena arjessa. Sijaishuollon prosessin toteuttamiseen liittyvät kuvaukset ohjeineen löytyvät Ilonasta koko henkilöstön käyttöön. Prosessikuvaukset on jaettu neljään eri sijaishuollon vaiheeseen STM:n sijaishuollon laatukriteereiden mukaisesti. Sijaishuollon vaiheita ovat;

- Sijaishuoltomuodon ja -paikan valinta
- Lapsen tulo sijaishuoltopaikkaan
- Lapsen arki sijaishuoltopaikassa
- Sijaishuoltoapaikasta siirtyminen ja sijaishuollon päättyminen

Lapsen tarpeita vastaavan sijaishuoltoapaikan löytyminen, siihen liittyvän arvioinnin toteuttaminen sekä uuden sijoitettavan lapsen yksikön tuloon valmistautuminen on kuvattu Sijaishuoltomuodon ja -paikan valinta prosessissa.

Sijaishuoltomuodon ja -paikan valinta



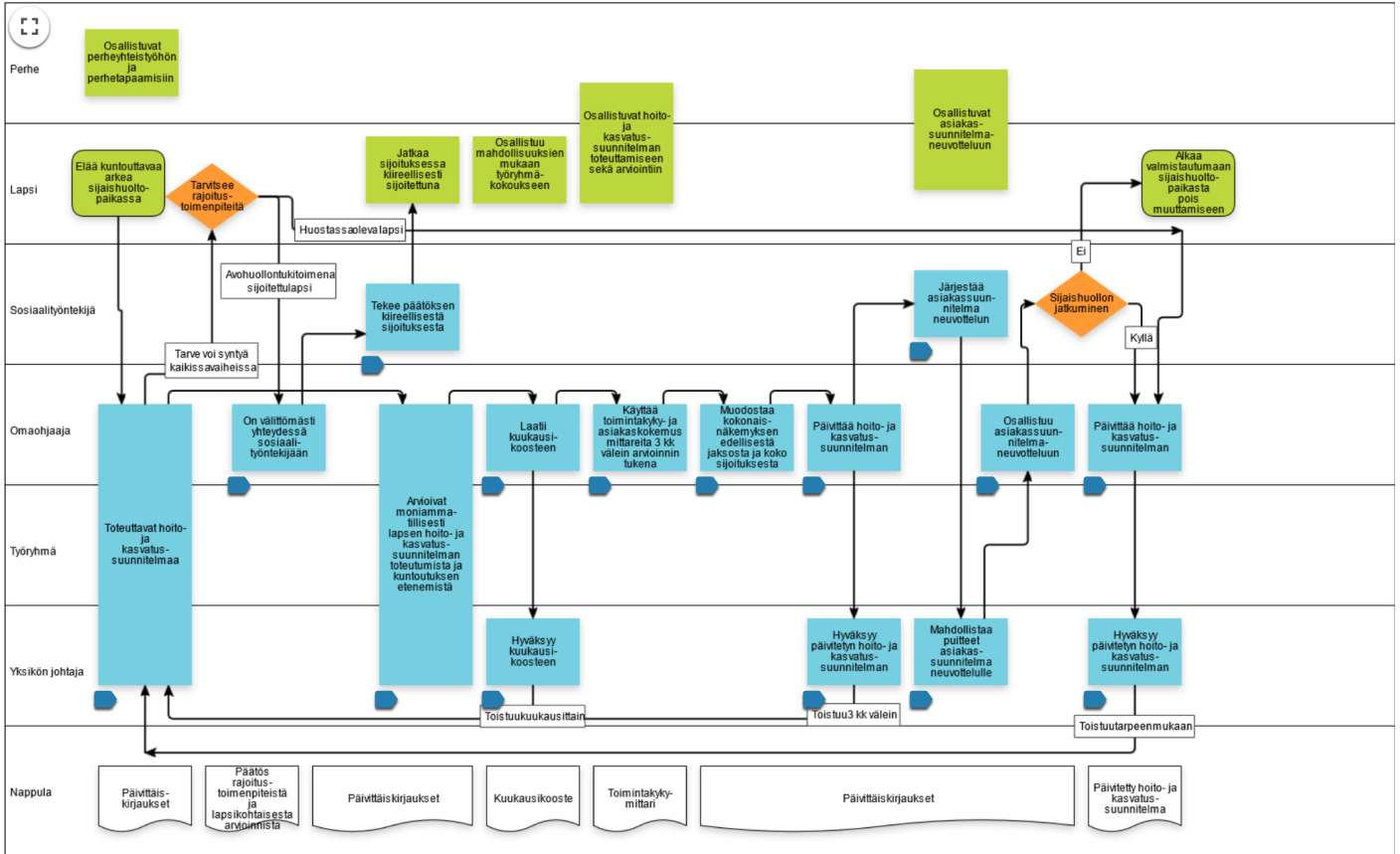
Sospron lastenkotiin sijoitettavalle lapselle tehdään sijoituksen alkuarviointisuunnitelma, jonka avulla kartoitetaan vielä tarkemmin lapsen ja perheen tilannetta ja varmistetaan lapselle turvallinen kiinnittyminen sijaishuoltoyksikköön. Alkuarvioinnin aikana aloitetaan perheen kanssa suunnitelmallinen yhteistyö sekä aloitetaan tai etsitään soveltuva koulupaikka sekä muut tarvittavat tukimuodot.

Lapsen tulo sijaishuoltoapaikkaan- prosessi kertoo miten lapsi otetaan vastaan ja miten lapsen ja hänen perheen kanssa työskennellään sijoituksen alkuvaiheessa.

asioista vastaavalle sosiaalityöntekijälle toimitetaan aina lapsen päivitetty hoito- ja kasvatussuunnitelma sekä kuukausittain laadittava kuukausikooste. Hoito- ja kasvatussuunnitelman laatiminen ja päivittäminen on osa sijaishuollon laadukkaan prosessien toteuttamista.

Lapsen arki sijaishuolto paikassa-prosessi kertoo miten miten lapsen ja hänen perheensä kanssa työskennellään tavoitteellisesti ja kuntouttavasti lapsen arjessa.

Lapsen arki sijaishuolto paikassa



Itsemääräämisoikeuden vahvistaminen

Sospron lastenkodeissa jokaisella lapsella on oikeus tehdä omaa elämäänsä koskevia valintoja ja päätöksiä ikätasonsa mukaisesti. Itsemääräämisoikeus on jokaiselle kuuluva perusoikeus, joka muodostuu oikeudesta henkilökohtaiseen vapauteen, koskemattomuuteen ja turvallisuuteen. Lastenkotiin sijoitetun lapsen itsemääräämisoikeutta voidaan rajoittaa vain lastensuojelulain mahdollistamalla tavalla. Kasvatukselliset käytännöt lapsen hyvän kohtelun, turvallisen kasvuympäristön, tasapainoisen ja monipuolisen kehityksen sekä erityisen suojelun turvaamiseksi ovat aina ensisijaisia.

Rajoitustoimenpiteet toteutetaan aina lievimmän rajoittamisen periaatteen mukaisesti ja turvallisesti. Rajoitustoimenpiteiden käyttö on ohjeistettu Rajoitustoimenpiteet ja päätösten dokumentointi- ohjeessa ja niiden käyttö perustuu täsmällisiin ja tarkkarajaisiin laissa määriteltyihin edellytyksiin ja kriteereihin. Lasta kuullaan ja hänen mielipiteensä rajoitustoimenpiteisiin liittyen selvitetään aina kuin mahdollista. Perehdytysohjelmassa sekä kehityskeskustelun yhteydessä pidettävässä osaamiskartoituksessa varmistetaan, että henkilökunta tuntee rajoituksia koskevan lainsäädännön ja menettelytavat. Esihenkilöt valvovat, että niitä noudatetaan. Lapsille kerrotaan rajoitustoimenpiteisiin liittyvistä toimenpiteistä korostaen lapsen itsemääräämisoikeutta ja lain velvoitteita. Lapselle kerrotaan hänen lainmukaiset oikeutensa valittamiseen rajoitustoimia koskevista päätöksistä.

Rajoituspäätösten seuranta ja vaikutusten arviointia tehdään lapsikohtaisesti osana hoito- ja kasvatussuunnitelman tavoitteiden asettamista ja arviointia. Yksikön toimintasuunnitelmaan tunnistetaan yksikössä yleisimmin käytössä olevat rajoitustoimenpiteet sekä niihin liittyvät riskit sekä kehitystoimenpiteet niiden ennaltaehkäisemiseksi.

Sospron lastenkodeissa toteutetaan Pace-asenteen ja arvopohjaamme mukaista työtettä, jonka avulla luomme lapseen luottamuksellisen vuorovaikutussuhteen. Ennakoiva ja osallistava työote, joka sisältää herkkyyden lapsen kokemuksille ja tunnetiloille, korostaa oleellisesti kasvatuksellisia seuraamuksia rajoitustoimenpiteiden käytön sijaan.

Jokaisessa lastenkodissa on tehty yhdessä lasten kanssa hyvää kohtelua koskeva suunnitelma, jossa kuvataan ja kerrotaan, mitä hyvä kohtelu meidän lastenkodissamme on ja miten edellä mainitut kasvatukselliset käytännöt toteutetaan lasten arjessa. Hyvää kohtelua koskevassa suunnitelmassa kerrotaan esimerkiksi:

- Millaisilla toimintatavoilla yksikköön sijoitettujen lasten väkivallan uhkaa pyritään ehkäisemään, esimerkiksi lapsen kanssa tehtävän yksilöllisen tuki- ja turvallisuussuunnitelman avulla pyritään lapsikohtaisesti miettimään ja tunnistamaan ennaltaehkäiseviä keinoja väkivaltaisten ja turvahautumista sisältävien tilanteiden eskaloitumiseksi.

Lasten kanssa avoimesti ja yhdessä pohtien tehty hyvää kohtelua koskeva suunnitelma sekä yksilöllinen tuki- ja turvallisuussuunnitelma vahvistavat molemmat lapsen osallisuuden tunnetta ja kiinnittää lasta lastenkodin yhteisöön ja omaohjaajaan. Näiden lisäksi lapsen toimintaa ja sisäistä kuohuntaa rauhoittaa selkeä toiminnan ennakointi ja suunnittelu sekä työnjako, jotta päällekkäistä tekemistä ja sovittujen asioiden perumista ei tapahtuisi. Työvuorosuunnittelulla ja väliaikaisella henkilöstön lisäresursoinnilla voidaan myös ennaltaehkäistä rajoitustoimenpiteiden tarvetta.

Keskeisiä ennaltaehkäiseviä toimenpiteitämme ovat mm:

- Lapsen osallisuuden toteutuminen arjessa
- Luottamuksellisen suhteen syntyminen aikuiseen
- Lapselle annettu riittävä oma aika ja mahdollisuus omiin menoihin
- Yhteinen tekeminen ja vahva yhteisöllisyys
- Lasten kokemus, että heidän hyvinvointiinsa panostetaan
- Mahdollisuus ylläpitää merkittäviä sosiaalisia suhteita



SOSPRO

-
- Luvattoman poissaolon suunnitteluun reagointi ja asian puheeksi ottaminen matalalla kynnyksellä lapsen kanssa
 - Luvattoman poissaolon jälkeiset kohtuulliset seuraamukset ja poissaolon käsittely lasta kunnioittaen

Tähkän yksikön toimintatavat itsemääräämisoikeuden vahvistamiseksi

Miten yksikössä vahvistetaan ja varmistetaan asiakkaiden itsemääräämisoikeuteen liittyviä asioiden toteutuminen (kuten oikeus yksityisyyteen, vapaus päättää itse omista jokapäiväisistä toimistaan ja mahdollisuudesta yksilölliseen ja omannäköiseen elämään)?

Yksikön Hyvän kohtelun suunnitelma, on tärkeä osa yksikön arkea ja päivittäistä työtä. Hyvän kohtelun suunnitelmassa, itsemääräämisoikeus on olennaisessa osassa suunnitelmaa.

Lapsen kuuleminen ja keskustelut lapsen kanssa on tärkeä osa arkea ja päivittäistä työtä. Lapsen omalla mielipiteellä on iso merkitys asioista keskustellessa.

Lapsen omaa taustaa ja mielipiteitä kuullaan ja kunnioitetaan. Lapsi voi itse päättää harrastuksistaan ja vapaa-ajan vietostaan, lapsen ikä ja kehitystaso huomioiden.

Lapsella on asuinyksikössä oma huone, jonka sisustukseen lapsi voi itse vaikuttaa. Lapsella on oikeus yksityisyyteen ja lapsen itsenäistymiskehitystä tuetaan asuinyksikön toiminnassa.

Asioista keskustellaan ja neuvotellaan yhdessä. Lapsen asioista vastaavalla sosiaalityöntekijällä sekä lapsen huoltajilla on tärkeä asema lapsen asioissa, asiakassuunnitelmaa laadittaessa. On tärkeää, että lapsen ympärillä olevalla verkostolla on yhteiset tavoitteet ja päämäärä.

Mistä itsemääräämisoikeuden vahvistamista koskevista periaatteista ja käytännöistä yksikössä on sovittu ja ohjeistettu? Millä konkreettisilla keinoilla pyritään ennaltaehkäisemään rajoitustoimien käyttöä?

Itsemääräämisoikeutta koskevista periaatteista ja käytännöistä keskustellaan lapsen asioista vastaavan sosiaalityöntekijän, asiakasta hoitavan lääkärin (ym.hoitoverkoston) sekä vanhempien, huoltajien / omaisten ja läheisten kanssa. Sovitut käytännöt kirjataan asiakkaan tietoihin sekä hoito- ja kasvatussuunnitelmaan.

Rajoittamistoimenpiteistä keskustellaan ja niihin liittyvistä käytänteistä sovitaan yhdessä. Rajoittamistoimenpiteet ovat aina viimesijaisia keinoja. Kasvatukselliset ja kuntouttavat käytännöt ovat ensisijaisia. Rajoittamistoimenpiteitä tarkastellaan säännöllisin väliajoin, lasten omista palaverieissa sekä yksikön työryhmän yhteisissä palaverieissa. Käymme läpi niihin johtaneita tilanteita ja pohdimme millä tavoin tilanteisiin saataisiin muutosta.

Asuinyksikössä on LSL:n mukainen Hyvää kohtelua koskeva suunnitelma, joka on nähtävillä omavalvontasuunnitelman liitteenä.

Mitä rajoitustoimenpiteitä yksikössä käytetään, jos joudutaan tilanteeseen, että asiakkaan itsemääräämisoikeuden rajoittaminen on välttämätöntä? Miten asiakkaan vointia seurataan rajoittamistoimen aikana?

Rajoittamistoimenpiteet ovat viimesijaisia. Kasvatukselliset ja kuntouttavat käytännöt ovat ensisijaisia.

Tehdessämme töitä lasten kanssa ovat säännöt ja sopimukset välttämättömiä lapsen turvallisuuden vuoksi. Ilman selkeitä rajoja ja arjen sääntöjä ei lapsen kasvua ja kuntoutumista voida tukea.

Yhdessä lasten kanssa sovitaan asuinyksikön sääntöjen pääperiaatteet, kuten nukkumaanmenoajat, kotiintuloajat ja seuraukset myöhästymisestä/luvattomista koulupoissaoloista. Päävastuu asioiden sujumisesta on kuitenkin aina aikuisella. Tähdessä asuvat lapset ja nuoret ovat erityislapsia, eikä heillä ole joka tilanteeseen riittävää ymmärrystä, esim. päättää omasta arjestaan ja asioistaan, niin että heidän oma hyvinvointi ja terveys olisi turvattu. Lapsia kuitenkin aina kuullaan ja tehdyt toimenpiteet ja päätökset pyritään perustelemaan niin, että yhteinen ymmärrys saavutettaisiin.

Asuinyksikön säännöt ovat kaikkien nähtävillä asuinyksikössä ja ne annetaan myös tiedoksi lapsen vanhemmille ja lapsen asioista vastaavalle sosiaalityöntekijälle.

Jokainen lapsi on yksilö ja meillä on olemassa sääntöjä/sopimuksia, jotka koskettavat kaikkia, mutta myös yksilöllisiä sääntöjä/sopimuksia, joissa huomioidaan lapsen ikä ja kehitystaso. Pyrimme antamaan lapselle järkevässä suhteessa rajoja ja vastuuta.

Pyrimme kasvattamaan lasta yksilöllisen tarpeen mukaan. Seuraamuksissa pyrimme olemaan yksilöllisesti johdonmukaisia. Vakavista ja selkeästi lain vastaisista rikkomuksista toimimme lain vaatimalla tavalla.

Kaikista seuraamuksista kerrotaan aina lapsen vanhemmille ja lapsen asioista vastaavalle sosiaalityöntekijälle. Kaikista rajoitustoimista tehdään rajoittamispäätös (LSL 74§) ja toimitaan rajoituspäätösohjeistuksen mukaan. Rajoitustoimenpiteitä säätelee lastensuojelulaki.

Lasten käyttäytymisen valvonta ja rajojen asettaminen perustuvat hyvään suhteeseen. Lapselle tulee asettaa rajoja ja velvollisuuksia oman ikätasonsa ja yksilöllisten tarpeidensa mukaisesti. Kasvatuksellisten rajojen tarkoituksena on kasvattaa ja tukea lasta toimimaan yhteisön jäsenenä. Kasvatuksilla rajoilla ei puututa lapsen perusoikeuksiin, vaan ovat osa hoitoa ja huolenpitoa. Lapselle asetetaan turvalliset, johdonmukaiset ja ymmärrettävät rajat heidän ei toivotulle käyttäytymiselleen. Säännöt ja niiden seuraukset tulee olla näkyvillä asuinyksikössä ja ne käydään läpi jokaisen lapsen kanssa omaohjaajan toimesta riittävän usein ja lapsen saapuessa asuinyksikköön.

Rajoitustoimenpiteiden keskeisenä tavoitteena on osaltaan pyrkiä turvaamaan huostaanoton tarkoituksen toteutuminen ja samalla lapsen itsensä tai toisen henkilön suojaaminen. Rajoitustoimenpiteitä käytettäessä voidaan välttämättömässä määrin joutua puuttumaan johonkin tai joihinkin perustuslain lapselle turvaamiin perusoikeuksiin, jotta voidaan turvata jokin vahvempi perusoikeus.

Rajoitustoimenpiteitä käydään säännöllisesti läpi työryhmän kanssa ja henkilöstölle hankitaan säännöllisesti ja tarpeen mukaan koulutusta lastensuojelulakiin ja rajoitustoimenpiteiden käyttöön liittyen.

Rajoitustoimenpidettä voidaan käyttää vain huostassa olevaan lapseen tai nuoreen. Rajoitustoimenpiteiden tekemisestä on erillinen toiminnanjohtajan delegointi päätös, kuka kasvatushenkilöstöön kuuluvista henkilöistä voi tehdä minkäkin rajoitustoimenpidepäätöksen (perehdytyskansiossa ja toimiston fläpissä).

Rajoitustoimenpiteiden käytöstä on olemassa kirjallinen ohjeistus, jossa asuinyksikössä käytettävissä olevat rajoitustoimenpiteet on kuvattu ja ohjeet rajoitustoimenpiteiden tekemiseen, kirjaamiseen, lapsen ja huoltajien kuulemiseen sekä mielipiteen selvittämiseen ja tiedoksiantoon (perehdytyskansiossa).

Rajoitustoimenpidettä voidaan käyttää vain huostassa olevaan tai kiireellisesti sijoitettuun lapseen tai nuoreen. Rajoitustoimenpiteitä voidaan käyttää vain lapsen sijaishuoltoon johtaneen päätöksen tarkoituksen toteuttamiseksi, lapsen tai muiden turvallisuuden ja terveyden takaamiseksi ja lapsen edun takaamiseksi. Rajoitustoimet on tehtävä aina lasta kunnioittaen ja turvallisesti. Rajoitustoimien tarpeellisuutta ja jatkumista arvioidaan arjessa joka päivä ja ne lakkautetaan, jos ne eivät ole enää tarpeen mukaisia tai vaarantavat oleellisesti lapsen tai nuoren hyvinvoinnin.

Rajoitustoimenpiteitä voidaan käyttää vain, jos

- 1) rajoitus on lapsen edun mukainen sekä oikeassa suhteessa lapsen ikään ja kehitystasoon nähden
- 2) rajoitus on lapsen hoidon ja huolenpidon tai sijaishuoltoon johtaneen päätöksen tarkoituksen toteuttamisen kannalta perusteltu ja tarkoitukseen sopiva
- 3) rajoituksen käyttäminen on välttämätöntä lapsen oman taikka muiden henkilöiden terveyden vakavan vaarantumisen vuoksi, ruumiillisen koskemattomuuden turvaamiseksi taikka merkittävän omaisuusvahingon ehkäisemiseksi
- 4) rajoitus on oikeassa suhteessa suojeltavaan etuun nähden
- 5) lapsen mielipide rajoituksesta on selvitetty 20 §:n mukaisesti, ellei se ole ilmeisen mahdotonta; ja
- 6) muut, lievemmät keinot eivät ole tilanteeseen soveltuvia.

Rajoitustoimenpide kirjataan Nappula- järjestelmässä olevalle lomakkeelle. Päätöksestä tulee ilmetä seuraavat asiat:

- Rajoitustoimenpiteet kuvaus
- Rajoitustoimenpiteen peruste
- Rajoitustoimenpiteen kesto
- Rajoitustoimenpiteestä päättäminen
- Rajoitustoimenpiteen käytännön toteuttaminen
- Rajoitustoimenpiteen käytännön toteuttamisessa läsnä olleiden henkilöiden nimet
- Erityinen syy
 - Henkilöntarkastuksen toteuttaminen ilman toisen henkilön läsnäoloa
 - Lapsen tilojen tai omaisuuden tarkistaminen ilman lapsen tai toisen henkilön läsnäoloa
- Rajoitustoimenpiteen mahdollinen vaikutus hoito- ja kasvatussuunnitelmaan
- Miten lasta on kuultu ennen rajoitustoimenpiteestä päättämistä tai sen toteuttamista
- Lapsen mielipide rajoitustoimenpiteestä

Lisäksi rajoitustoimenpiteistä tehdään LSL 74a§ pykälän mukainen Rajoituksen lapsikohtainen arvio.

Jos lapsen on kohdistettu tässä laissa tarkoitettuja rajoituksia, sijaishuoltopaikassa on arvioitava niiden käyttöä yhdessä lapsen kanssa heti, kun hän kykenee ymmärtämään asian merkityksen. Arvioinnissa on käytävä lapsen kanssa läpi rajoitukseen johtanutta tilannetta, rajoituksen 61 a §:n mukaista tarvetta ja perusteita 30 §:ssä

tarkoitettun lapsen asiakassuunnitelman mukaisesti, rajoituksen toteuttamistapaa ja vaikuttavuutta sekä toimenpiteeseen osallistuneen henkilöstön toimintaa tilanteessa. Sijaishuoltoapaikan on käytävä lapsen kohdistettu rajoitus ja sen toteuttamistapa läpi yhdessä myös lapsen huoltajien kanssa, jollei se ole ilmeisen tarpeetonta tai mahdotonta.

Sijaishuoltoapaikan on toimitettava tiedot lapsen kohdistetuista rajoituksista sekä selvitys rajoitusten lapsikohtaisesta arvioinnista lapsen asioista vastaavalle sosiaalityöntekijälle viipymättä. Jos lapseen on kohdistettu useita, peräkkäisiä, yhtäaikaista tai pitkäaikaisia rajoituksia, on lapsen asioista vastaavan sosiaalityöntekijän arvioitava lapsen kokonaistilanne, lapselle sopivan ja riittävän hoidon ja palvelujen tarve sekä vastaavtko sijaishuoltoapaikan henkilöstön määrä ja osaaminen sekä tilat lapsen tarpeita. Lapsen asioista vastaavan sosiaalityöntekijän on keskusteltava lapsen ja lapsen huoltajien kanssa, jollei se ole ilmeisen tarpeetonta tai mahdotonta, lapseen kohdistetuista rajoituksista ja niiden perusteista.

Rajoitustoimenpiteistä ja niiden arvioinnista on yksikössä erilliset ohjeistukset, perehdytyskansiossa sekä toimiston fläpissä pöydällä.

Asiakkaan asiallinen kohtelu

Sospron lastenkotien omavalvontasuunnitelmat sisältävät lasten hyvää kohtelua koskevat suunnitelmat, jotka molemmat käydään lapsen ja hänen perheensä kanssa läpi lapsen sijaishuoltoapaikkaan tullessa sekä aina kun omavalvontasuunnitelma ja/tai hyvää kohtelua koskevaa suunnitelmaa päivitetään.

Sospron lastenkodeissa uskotaan jokaisessa lapsessa olevaan hyvään ja hänen mahdollisuuksiin. Ammattitaitoinen henkilöstö huolehtii siitä, että jokaiselle lapselle löytyy riittävästi kiireetöntä aikuisen aikaa. Lämpö ja luottamus ovat Sospron arvojen mukaisesti jokaisen kohtaamisen keskiöissä. Jokainen lapsi kohdetaan ainutlaatuisena yksilönä, jolla on oikeus tulla kohdatuksi hänen yksilöllisyyttään kunnioittaen. Lasta ja hänen perhe- ja kulttuuritaustaansa kunnioitetaan ja sitä tuetaan yksilöllisesti. Lapsen perhe- ja kulttuuritausta otetaan aina huomioon lastenkodin yhteisössä.

Tähkän yksikön toimintatavat asiakkaan asiallisen kohtelun varmistamiseksi

Miten varmistetaan asiakkaiden asiallinen kohtelu ja miten menetellään, jos epäasiallista kohtelua havaitaan?

Sosiaalihuollon tehtävissä toimiva työntekijä on velvollinen viipymättä ilmoittamaan toiminnasta vastaavalle henkilölle, jos hän itse huomaa tai saa tietoonsa epäkohdan tai ilmeisen epäkohdan uhan asiakkaan sosiaalihuollon toteuttamisessa. Ilmoitusvelvollisuus koskee sekä julkisen että yksityisen sektorin työntekijöitä. Ilmoituksen vastaanottaneen henkilön on ilmoitettava asiasta kunnan sosiaalihuollon johtavalle viranhaltijalle. Ilmoitus voidaan tehdä salassapitosäännösten estämättä. Esihenkilö vastaa siitä, että jokainen työntekijä tietää ilmoitusvelvollisuuskäytännöistä.

Työyhteisöissä on syytä keskustella henkilökunnan kanssa siitä, että ilmoituksen kohteena on erityisesti asiakkaan palvelun toteutumisessa ja asiakasturvallisuudessa todetut epäkohdat ja niiden uhat – ei esim. henkilökunnan keskinäisiin ristiriitoihin liittyvät asiat, ellei niillä ole asiakasturvallisuuden kannalta merkitystä.

Mikäli epäkohtaa ei saada korjatuksi, on asiasta ilmoitettava aluehallintovirastolle (ilmoituksentekijä). Ilmoituksen tehneeseen henkilöön ei saa kohdistaa kielteisiä vastatoimia ilmoituksen seurauksena.

Ilmoituslomake löytyy omavalvontasuunnitelman liitteestä.

Miten asiakkaan ja tarvittaessa hänen omaisensa tai läheisensä kanssa käsitellään asiakkaan kokema epäasiallinen kohtelu, häiritsevät tapahtumat tai vaaratilanne?

Asiakkaan ja tarvittaessa hänen omaisensa (vanhemmat) ja sosiaalityöntekijän kanssa asiasta keskustellaan, tarvittaessa laaditaan kirjallinen selvitys ja ryhdytään työnjohdollisiin toimenpiteisiin.

Asiakkaiden osallisuus

Lasten ja heidän perheidensä sekä läheistensä osallisuuden varmentaminen on olennainen osa palvelumme sisältöä, laatua sekä asiakasturvallisuuden ja omavalvonnan kehittämistä. Lapset ovat asiantuntijoita omaan elämäänsä ja arkeensa liittyvissä asioissa ja päätöksenteossa. Tämän vuoksi lapset ovat aina mukana, kun suunnittelemme, kehitämme, toteutamme ja arvioimme lapsille suunnattuja tai lasten elämään vaikuttavia palveluja ja toimenpiteitä. Osallistumisen mahdollisuuksien ja edellytysten luominen on meidän velvollisuutemme ja lasten ja hänen perheensä oikeus. Teemme tiivistä yhteistyötä lapsen perheen, huoltajien ja läheisten, kanssa koko palvelun ajan saavuttaaksemme luottamuksellisen asiakassuhteen. Selvitämme aina lapsen vanhempien mielipiteen ja huomioimme heidän näkemyksensä tuottamassamme palvelussa. Perheet pystyvät osallistumaan toiminnan, laadun ja omavalvonnan kehittämiseen säännöllisen ja avoimen vuorovaikutuksen myötä.

Tavoitteenamme on tuottaa vaikuttavaa palvelua asiakkaillemme. Työskentelymme vaikutuksia ja vaikuttavuutta kunkin lapsen ja hänen perheensä tilanteeseen arvioimme yksilöllisten hoito- ja kasvatussuunnitelmien avulla. Otamme lapsen ja hänen perheensä mukaan palvelu- ja hoito- ja kasvatussuunnitelman laatimiseen sekä siinä määriteltyjen tavoitteiden toteutumisen arviointiin. Meillä on käytössä asiakaskohtainen toimintakyky mittari, jonka avulla otamme lapsen ja perheen vahvemmin mukaan hoito- ja kasvatussuunnitelmien tavoitteiden asetantaan sekä niiden arviointiin. Toimintakyky mittaria käytetään n. 3 kk välein ja sen perusteella muodostetaan tavoitteet lapsen hoidolle, kasvatukselle ja kuntoutukselle ja päivitetään asiakassuunnitelman mukainen hoito- ja kasvatussuunnitelma.

Palautetta toiminnastamme pyrimme keräämään mahdollisimman monimuotoisesti, joten esimerkiksi suullinen palaute kirjataan asiakastietojärjestelmä Nappulan viestivihkoon. Varmentaaksemme tekemämme työn vaikuttavuutta ja ymmärtääksemme paremmin asiakkaan kokemusta palvelustamme keräämme asiakaspalautetta anonyymisti jokaiselta lapselta, heidän vanhemmilta ja sosiaalityöntekijöiltä. Keräämme palautetta kohdennetuilla sähköisillä asiakaskokemuskyselyillä (Webropol) n. 3 kk välein. Tuemme lasta tarvittaessa palautteen antamisessa ja mahdollistamme rauhallisen tilan palautteen antamista varten. Lapsen perheeltä ja vanhemmilta pyydämme palautetta yleensä osana perhetyön tai perheyhteistyö tapaamisia. Rohkaisemme ja tuemme tarvittaessa myös vanhempia palautteen antamisessa. Jokaisen lapsen sosiaalityöntekijältä pyydämme palautetta osana asiakassuunnitelma neuvottelua. Asiakaskokemuskyselyistä kertyvä tieto raportoidaan yksikkökohtaisesti. Numeraaliset arvosanat palautteista ovat koko henkilöstön saatavilla Ilon Asiakaskokemus-sivulla ja avoimet palautteet raportoituvat suoraan yksikön lähiesihenkilölle. Asiakaskokemuskyselyiden raportit sekä sisältö käsitellään työryhmäkokouksissa kuukausittain oman lähiesihenkilön toimesta.

Asiakaspalautteen kysymisen lisäksi jokaisella asiakkaallamme, hänen läheisellään ja yhteistyökumppanillamme on mahdollisuus antaa palautetta toiminnastamme sähköisesti www.sospro.fi sivuilta löytyvän palautekanavan kautta. Sähköinen palaute menee suoraan kyseessä olevan toimintayksikön esihenkilöille, jotka käsittelevät palautteen välittömästi ja ottavat palautteen huomioon yksikön työn kehittämisessä.

Tähkän yksikön toimintatavat asiakkaiden ja läheisten osallisuuden varmistamiseksi

Miten asiakkaat ja heidän läheisensä osallistuvat yksikön palvelun ja omavalvonnan kehittämiseen?

Eri-ikäisten asiakkaiden ja heidän perheidensä ja läheistensä huomioon ottaminen on olennainen osa palvelun sisällön, laadun, asiakasturvallisuuden ja omavalvonnan kehittämistä. Koska laatu ja hyvä hoito voivat tarkoittaa eri asioita henkilöstölle ja asiakkaalle, on systemaattisesti eri tavoin kerätty palaute tärkeää saada käyttöön yksikön kehittämisessä.

Vanhempien ja läheisten kanssa tehdään tiivistä yhteistyötä. Omaohjaajat tekevät yhteistyötä viikottain, kuulevat vanhempia ja läheisiä, ottavat palautetta vastaan, ja tuovat sitä koko työryhmän tietoon raportoinnin välityksellä. Asioita käsitellään myös tarvittaessa työryhmäpalaverissa

Miten ja miten usein asiakaspalautetta kerätään?

Asiakaspalautetta kerätään 2-4 kertaa vuodessa, lapselta, vanhemmilta ja sosiaalityöntekijöiltä. Asiakaskokemuskysely toteutetaan konkreettisesti yksikön tabletilla, jolla pystyy suoraan vastaamaan kyselyyn. Vanhemmille ja sosiaalityöntekijälle lähetetään linkki, jonka kautta pääsee vastaamaan kyselyyn. Vanhemmilta kerätään palautetta kerran vuodessa ja sijoituksen päättymisen yhteydessä sähköisesti.

Sijoittajakunnilta, perheeltä ja yhteistyökumppaneiltamme saama välitön palaute on meille erityisen tärkeää. Palautetta kerätään myös jatkuvasti kohtaamisissa asiakkaiden kanssa ja palaute kirjataan lastenkodin viestivihkoon Nappula tietojärjestelmään, josta se on koko henkilöstön nähtävillä ja kerättävissä tiimipalaveriin käsiteltäväksi.

Miten asiakkailta saatua palautetta hyödynnetään toiminnan kehittämisessä ja/tai korjaamisessa?

Palautteiden koosteet käsitellään esihenkilötiimissä ja työryhmäkokouksissa. Palautteiden pohjalta kehitetään yksikön toimintaa. Palautteet käsitellään vuosittain konsernin johtoryhmässä. Palautteiden pohjalta laaditaan toimintasuunnitelma yhdessä työryhmän kanssa.

Tähkän yksikössä asiakkaana olevien oikeusturva

Tähkän yksikön palvelun laatuun tai asiakkaan saamaan kohteluun tyytymättömällä on oikeus tehdä muistutus yksikön vastuuhenkilölle. Muistutuksen voi tehdä tarvittaessa myös hänen laillinen edustajansa, omainen tai läheinen. Muistutuksen vastaanottajan käsittelee asian ja antaa siihen kirjallisen, perustellun vastauksen kohtuullisessa ajassa.

Tähkän yksikköön saapuneen muistutuksen vastaanottaja, virka-asema ja yhteystiedot:

toiminnanjohtaja Jenni Raikamaa, jenni.raikamaa@sospro.fi, 0405346182

Sosiaaliamiehen yhteystiedot sekä tiedot hänen tarjoamistaan palveluista:

Sosiaaliamies on puolueeton henkilö, jonka tehtävä on neuvoa sosiaalihuollon asiakkaita ja heidän omaisiaan lakien soveltamiseen ja asiakkaiden oikeuksiin liittyen. Sosiaaliamies avustaa tarvittaessa muistutuksen teossa.

Asiakkaalla on oikeus tehdä muistutus kohtelustaan sosiaalihuollon toimintayksikön vastuuhenkilölle tai sosiaalihuollon johtavalle viranhaltijalle. Muistutukseen on vastattava kohtuullisessa ajassa sen tekemisestä.

Satu Loippo 03-6212908, sosiaaliamiehen saat parhaiten yhteyden puhelimella pääsääntöisesti ma klo 12–15, ti-to klo 9-12, pe ei puhelinaikaa tai sähköpostilla satu.loippo@pikasos.fi

Käyntiosoite: Åkerlundinkatu 2 A 3.krs 33100 Tampere

Sosiaaliamies Vantaa [09 8392 2537](tel:0983922537)

Käyntiosoite: Asematie 10 A 01300 Vantaa

Sosiaaliamies Lahti Tarja Laukkanen 044 729 7989 Asiakasvastaanotto ilman ajanvarausta keskiviikkoisin klo 9.00–11.00 Lahden palvelutorilla

Käyntiosoite: Kauppakeskus Trion 2. kerroksessa (Aleksanterinkatu 18, Lahti).

Postiosoite: Kirkkokatu 29 A, 15140 Lahti

Kuluttajaneuvonnan yhteystiedot sekä tiedot sitä kautta saatavista palveluista:

Kuluttajaneuvonnan puhelinnumero: 029 553 6901

Maistraattien kuluttajaneuvonnan numero palvelee arkisin klo 9.00–15.00. Saat nopeimmin yhteyden neuvojaan puhelimitse

- avustaa ja sovittelee kuluttajan ja yrityksen välisessä riitatilanteessa (vain kuluttajan aloitteesta)
- antaa kuluttajille ja yrityksille tietoa kuluttajan oikeuksista ja velvollisuuksista
- neuvoo asunto- ja kiinteistökaupan ongelmissa

Kuluttajaneuvonnan toimipiste Birger Jaarlin katu 13, PL 64, 13101 Hämeenlinna

Miten muistutukset, kantelu- ja muut valvontapäätökset käsitellään ja huomioidaan toiminnan kehittämisessä?

Käsitellään alueen johtoryhmässä, joka päättää asian käsittelyn etenemisestä.

Tavoiteaika muistutusten käsittelylle?

14 vuorokautta.

Tähkän yksikön omatyöntekijät

Sosiaalihuoltolain mukaan sosiaalihuollon asiakkaalle on nimettävä asiakkuuden ajaksi omatyöntekijä. Lastensuojelun asiakkaana olevalle lapselle on nimettävä omatyöntekijäksi hänen (lapsen) asioistaan vastaava sosiaalityöntekijä

Onko yksikön asiakkaille nimetty omatyöntekijä?



SOSPRO

Jokaisella yksikön asiakkaalla on nimetty hänen asioistaan vastaava sosiaalityöntekijä. Sosiaalityöntekijän puuttuessa, varmistamme että poikkeusajalla on olemassa joku asioista vastaava henkilö.

Palvelun sisällön omavalvonta

Sospron lastenkodeissa lapsen perustarpeiden tyydyttämiseen kuuluvat hyvän perushoidon osana lapsen riittävä uni ja lepo, monipuolinen ravinto, liikunta ja ulkoilu sekä hyvä terveydenhoito. Lastenkodin aikuisten tehtävänä on strukturoidun päiväohjelman ja ennakoitavan arjen avulla mahdollista lapsen edellä mainittujen perustarpeiden täytyminen, aina kuitenkin lapsen yksilölliset tarpeet, ikä ja kehitystaso huomioiden. Jokaiselle lapselle laaditaan yhteistyössä lapsen ja hänen vanhempiansa kanssa lapsen asiakassuunnitelmaan perustuva hoito- ja kasvatussuunnitelma, jossa kuvataan konkreettisesti, miten lapsen fyysistä, psyykkistä, kognitiivista ja sosiaalista toimintakykyä sekä hyvinvointia tuetaan. Lapsen yksiköllisessä hoito- ja kasvatussuunnitelmassa on kuvattu lapsen hyvinvointia, kuntoutumista ja kasvua tukevat palvelut, toimintatavat ja niiden toteutumista arvioidaan säännöllisesti yhdessä lapsen, hänen vanhempiansa ja sosiaalityöntekijän kesken.

Sospron lastenkodeissa noudatetaan ruokaviraston voimassa olevia väestötason ja eri ikäryhmille annettuja ravintoaineiden saanti- ja ruokasuosituksia. Sospron lastenkotien ruokahuollon nykytilaa kuvaava kartoitus tehtiin Helsingin yliopiston Elintarvike- ja ravitsemustieteiden osaston toimesta keväällä 2021, jolloin Sospron lastenkodeille annettiin myös ruoka-aineisiin sekä ruokahuoltoon liittyviä suosituksia, joilla on tutkitusti lasten psyykkisiä oireita lieventäviä vaikutuksia. Nykytilakartoituksen pohjalta luotiin Sospron lastenkodeille räätälöity ohjeistus ruokahuollon toteuttamiseksi. Ohjeistus on julkaistu yksiköiden käyttöön Ilona intranetissä.

Sospron lastenkodeissa huolehditaan säännöllisestä ja suunnitelmallisesta siivouksesta sekä yhteisten tekstiilien, että lasten vaatteiden puhtaanapidosta. Pandemian alussa otettiin käyttöön myös tehostetut siivous ja hygienia ohjeet Korona-viruksen leviämisen varalle. Jokaisella yksiköllä on oma yksikkökohtainen varautumissuunnitelma Korona-viruksen varalle.

Sospron lastenkodeissa huolehditaan jokaisen lapsen oikeudesta saada tarvitsemansa terveydenhuollon kiireettömät sekä kiireelliset palvelut. Jokaisella yksiköllä on oma lääkehoitosuunnitelma, joka perustuu Valviran Turvallinen lääkehoito-oppaaseen. Yksiköihin on myös nimetty lääkehoidon vastuuhenkilö. Lääkehoitosuunnitelma sekä lääkehoidon toteuttamisen käytännöt kuuluvat osaksi jokaisen sosprolaisen perehdytystä, jonka toteuttamisesta työryhmän esihenkilö vastaa. Yksiköissä säilytettävät rajatut lääkevarastot äkillisiä tilanteita varten on kuvattu yksikön lääkehoitosuunnitelmassa.

Sospron lastenkotiin sijoitettu lapsi voi tarvita useita palveluja tai tukimuotoja. Lapsen koulunkäynti on tärkeä osa lapsen kuntouttavaa arkea ja koulun kanssa tehdään tiivistä yhteistyötä lapsen koulunkäynnin sujumisen varmistamiseksi. Jokaisen lapsen kuntoutusta ja kehittymistä tukevat perhe-, läheis-, kaveri- ja muut ihmissuhteet sekä palvelut tunnistetaan lapsen ja perheen kanssa yhteistyössä. Ohjaajat tukevat lasta tunnistamaan hänen hyvinvointinsa kannalta merkitykselliset ihmissuhteet ja niiden ylläpitoa tuetaan lapsen arjessa.

Sospron lastenkotiin sijoitetun lapsen hyvinvointia sekä turvallista kasvua ja kehitystä tukee jokaisen yksikön valmius- ja varautumissuunnitelmiin kirjatut toimintatavat kriisitilanteiden, kuten äkillisten tapaturmien, sairauskohtausten tai kuoleman varalle. Valmius- ja varautumissuunnitelmaan on myös kirjattu ohjeet ja toimintatavat normaaliolojen häiriötilanteita, kuten sähkö- tai vesikatkoja, murtotilanteita tai henkilöstön saatavuuteen liittyviä poikkeusoloja varten. Toimintaohjeet uhka-, vaara- ja väkivaltatilanteita varten sekä henkilökunnan psykososiaalisen tuen järjestämisen tavat on myös kuvattu suunnitelmassa.

Tähkän yksikön hyvinvointia, kuntoutumista ja kasvua tukeva toiminta

Miten Tähkän yksikössä edistetään asiakkaiden fyysistä, psyykkistä, kognitiivista ja sosiaalista toimintakykyä?

Arjen toiminnot

Asuinyksikön arki rakentuu koulun lisäksi arjen askareista; yhdessä olost, vapaa-ajan harrastuksista, kodinhoidosta, ruoanlaitosta ja ulkoilusta.

Arkea ohjaa yhteinen strukturoitu viikko- ja päiväohjelma, jonka sisälle on rakennettu jokaiselle lapselle oma yksilölliset tarpeet huomioiva viikko- ja päiväohjelma. Viikko ja päivärhythmillä pyritään tukemaan lasten arjen sujuvuutta, riittävää unta, ravintoa, liikuntaa ja saamaan lapsilla onnistumisen kokemuksia oman elämänhallintansa osalta.

Asuinyksikössä opetellaan aikuisen ohjauksella erilaisia kodinhoidollisia taitoja, kuten pyykinpesua, ruuanlaittoa ja siivoamista. Lapset osallistuvat omilla kyvyillään kodin arjen askareisiin aikuisten kanssa

Vapaa-ajan vietto ja harrastukset

Iltaisin ja viikonloppuisin asuinyksikössä harrastetaan ja vietetään kodinomaista vapaa-aikaa. Viikko-ohjelmaan on suunniteltu erilaisia toimintoja, joiden sisältöä suunnitellaan lasten kanssa yhdessä yhteisökokouksissa. Viikko-ohjelmaan voi kuulua mm. harrasteilta/liikuntahalli, uimahalli, yhteisön ilta (yhteisökokous), elokuvailta, kirjastossa käynti tai lautapeli-ilta. Viikonloppuisin toimintaa mietitään yhdessä asuinyksikössä olevien lasten kanssa. Viikonloppuna on mahdollista tehdä retkiä lähialueille ja hyödyntää Kiipulan ympäristöä ja luontoa.

Lapselle pyritään löytämään myös asuinyksikön ulkopuolista toimintaa, jonka pariin aikuiset ohjaavat ja osallistuvat lapsen kanssa tarvittaessa.

Perusopetus

Yksi tärkeimmistä tehtävistämme on lapsen koulunkäynnin tukeminen. Tähkän lapset voivat käydä peruskoulua, yksilöllisin suunnitelmin pienryhmäopetuksessa, Janakkalan sivistystoimen alaisissa kouluissa. Alueella on koulunkäyntiin monipuoliset mahdollisuudet. Sospro Naavamäen yksikön pihapiirissä (n.7 km päässä), on Janakkalan sivistystoimen ylläpitämä, Aavan koulu. Aavan koulun sivupiste, sijaitsee Kiipulan ammattiopiston alueella, kävelymatkan päässä yksiköstä. Sijoituksen alkuvaiheessa kynnys kouluun menoon on matalampi, kun voi aloittaa koulun pienessä ja turvallisessa koulussa, jonka kanssa Tähkällä on suora yhteys ja tiivis yhteistyö. Koulupaikkaa ja sen tarvetta arvioidaan sijoituksen alkuvaiheessa ja pyritään löytämään lapsen tarpeille sopiva tapa käydä koulua ja edetä opinnoissaan.

Koulutyöhön lapselle tarjotaan vankka tuki ja koulujen kanssa tehdään tiivistä yhteistyötä.

Tähkään sijoitetuilla lapsilla, on ainutlatuinen mahdollisuus suorittaa tutussa ja turvallisessa pihapiirissä myös ammatilliset opinnot, jotka suunnitellaan yhteistyössä Kiipulasäätiön kanssa, lähtökohtana lapsen vahvuudet ja ammatillinen mielenkiinto. Ainutlatuinen koulutuspolku peruskoulusta ammatillisiin opintoihin, mahdollistaa sen, että lapselle tutuksi tulleet ja turvalliset asumisyksikön aikuiset voivat tukea lasta myös ammattiopinnoissa sekä saatellen tukea lasta kohti aikuisuutta ja omaa elämää.

Kasvu Kiipulasäätiön ammattioppilaitoksen läheisyydessä, tarjoaa Tähkän lapsille kannustavan esimerkin ammatillisesta opintopolusta ja sen myötä paikan löytymisestä yhteiskunnassa.

Tavoitteenamme on jokaiselle lapselle nuorille:

- lapsen/nuoren oman tason mukainen peruskouluopetus (yleis- tai erityisopetus)
- peruskoulusta suoriutuminen

- jatko-opiskelupaikka nuoren toiveiden ja tulevaisuuden tavoitteiden mukaisesti

Koulupaikkojen hankinnasta ja tukipalveluista vastaa yksikönjohtaja yhteistyössä lapsen asioista vastaavan sosiaalityöntekijän kanssa.

Koulunkäynnistä ja yhteistyöstä koulun kanssa vastaa yksikön johtaja ja lapsen omaohjaaja.

Ammatilliset jatko-opinnot, lukio-opinnot

Kiipulan Ammattiopisto, joka on ammatillinen erityisoppilaitos ja ammatillisen erityisopetuksen kehittämiskeskus.

Ammattiopisto Tavastia (ml. lukio opetus)

Hämeen Ammatti-instituutti

Hyvinkään ammattiopisto Hyria

Jatko-opinnot järjestyvät hyvin lähipaikkakuntien tarjoamissa erilaisissa koulutusvaihtoehdoissa

Liikunta-, kulttuuri- harrastus- ulkoilu yms mahdollisuuksia toteutetaan seuraavasti:

Pyrimme tukemaan jokaiselle lapselle asuinyksikön ulkopuolista omaa harrastusta. Harrastuksia ovat esim. ratsastus, kuntosali, lenkkeily, kirpputorilla käynti ja erilaiset pelit; lautapeleistä pleikkariin. Lisäksi nuoret käyvät kylällä, elokuvissa ja erilaisissa tapahtumissa omien ystäviensä kanssa, ikä- ja kehitystaso huomioiden.

Harrastaminen ja yhdessä tekeminen painottuu vahvasti Taimelaan ja Kiipulan alueelle. Kerran tai kaksi kertaa viikossa on yhteisön harrasteilta. Käytössä on liikuntahalli sekä uimahalli Kiipulan alueella. Yhteisöiltään on tarkoitus osallistua koko asuinyksikön yhteisön. Pidämme yhteisökokouksen ja teemme porukalla jotain, lapsista lähtöisin olevien ideoiden mukaan. Pähkylän ja Tähkän yksiköt järjestävät myös yhdessä lapsille ja nuorille toimintaa, erilaisia pajoja ja teemajuttuja.

Asuinyksikössä on koulujen loma-aikoina retki- ja leiritoimintaa.

Lasten hoito- ja kasvatussuunnitelmiin kirjataan tavoitteita, jotka liittyvät päivittäiseen liikkumiseen, ulkoiluun, kuntoutukseen ja kuntouttavaan toimintaan.

Liikunta-, kulttuuri- harrastus- ulkoilu yms mahdollisuuksia toteutetaan seuraavasti:

Pyrimme tukemaan jokaiselle lapselle asuinyksikön ulkopuolista omaa harrastusta. Harrastuksia ovat esim. ratsastus, kuntosali, lenkkeily, kirpputorilla käynti ja erilaiset pelit; lautapeleistä pleikkariin. Lisäksi nuoret käyvät kylällä, elokuvissa ja erilaisissa tapahtumissa omien ystäviensä kanssa, ikä- ja kehitystaso huomioiden.

Harrastaminen ja yhdessä tekeminen painottuu vahvasti Taimelaan ja Kiipulan alueelle. Kerran tai kaksi kertaa viikossa on yhteisön harrasteilta. Käytössä on liikuntahalli sekä uimahalli Kiipulan alueella. Yhteisöiltään on tarkoitus osallistua koko asuinyksikön yhteisön. Pidämme yhteisökokouksen ja teemme porukalla jotain, lapsista lähtöisin olevien ideoiden mukaan. Pähkylän ja Tähkän yksiköt järjestävät myös yhdessä lapsille ja nuorille toimintaa, erilaisia pajoja ja teemajuttuja.

Asuinyksikössä on koulujen loma-aikoina retki- ja leiritoimintaa.

Lasten hoito- ja kasvatussuunnitelmiin kirjataan tavoitteita, jotka liittyvät päivittäiseen liikkumiseen, ulkoiluun, kuntoutukseen ja kuntouttavaan toimintaan.

Miten asiakkaiden toimintakykyä, hyvinvointia ja kuntouttavaa toimintaa koskevien tavoitteiden toteutumista seurataan?

Asiakastietojärjestelmä Nappulan avustuksella. Työryhmä on lapsen arjessa aktiivisesti läsnä, jolloin arjen toimintojen ohessa kuntouttavan toiminnan arviointi ja havainnointi tapahtuu vuorovaikutuksessa lapsen ja aikuisten kanssa.

Tähkän yksikön ravitsemus ja hyvää ruokahuoltoa tukevat toimintatavat

Miten yksikön ruokahuolto on järjestetty?

Asuinyksikössä tarjoillaan viisi ateriaa päivässä (lämpimät lounas ja päivällinen). Ruokalistat on suunniteltu yleisten lasten ja nuorten ruokasuositusten mukaisesti. Ruokalistat ovat kuuden viikon kiertävät ruokalistat, joiden suunnittelussa kuullaan nuoria.

Ruoka valmistetaan ja syödään asuinyksikön aikuisten ja lasten yhteisissä ruokailuhetkissä, jotka ovat tärkeitä esimerkin ja kohtaamisen hetkiä.

Miten asiakkaiden erityiset ruokavaliot ja rajoitteet otetaan huomioon?

Huomioimme erityisruokavaliot ja tarpeet, jokaisella aterialla.

Miten asiakkaiden riittävää ravinnon ja nesteen saantia sekä ravitsemuksen tasoa seurataan?

Seuraamme asiakkaiden ravinnon ja nesteen saantia päivittäisraportoinnissa, Nappula järjestelmässä.

Tähkän yksikön hygieniakäytännöt

Miten yksikössä seurataan yleistä hygieniatasoa ja miten varmistetaan, että asiakkaiden tarpeita vastaavat hygieniakäytännöt toteutuvat annettujen ohjeiden ja asiakkaiden palvelutarpeiden mukaisesti?

Hygieniakäytännöistä on oma ohjeistuksensa, kuten siivouksen ja ruuan käsittelyn osalta sekä ruuan lämpötilojen omavalvonta. Jokaisella asuinyksikön hoito- ja kasvatushenkilöstöön kuuluvalla on voimassa oleva hygieniapassi.

Miten yksikön asuinhuoneiden siivous on järjestetty?

Lapset ja nuoret siivoavat omat huoneensa, ohjaajan avustuksella, ikä- ja kehitystaso huomioiden.

Miten yksikön yleisten tilojen siivous on järjestetty?

Asuinyksikössä käy siivousalan ammattilainen säännöllisesti tekemässä perussiivouksen. Lisäksi hoito- ja kasvatushenkilöstöllä on vastuu huolehtia yleisten tilojen siisteydestä.

Miten yksikön pyykkihuolto on järjestetty?

Lapset ja nuoret pesevät omat pyykkinsä, ohjaajan avustuksella, ikä- ja kehitystaso huomioiden.

Miten em. tehtäviä tekevä henkilökunta on koulutettu/perehdytetty yksikön puhtaanapidon ja pyykkihuollon toteuttamiseen ohjeiden ja standardien mukaisesti?

Yksikön siivouksesta on tehty sopimus siivousalan ammattilaisen kanssa. Sopimusta tehtäessä on saatu ohjeistus siisteyden ylläpitoon. Käytössämme on erilliset ohjeistukset siivoukseen sekä siivouksen ylläpitoon ja seurantaan tarkoitetut lomakkeet.

Tähkän yksikön infektioiden torjunta

Hygieniayhdyshenkilön nimi ja yhteystiedot:

Yksikön johtaja: Sanna-Maija Hahto, sanna-maija.hahto@sospro.fi

Miten infektioiden ja tarttuvien sairauksien leviäminen ennaltaehkäistään?

Yksikössä on erillinen ohjeistus ja varautumissuunnitelma infektioihin.

Tähkän yksikön terveyden- ja sairaanhoito

Miten varmistetaan asiakkaiden suunhoitoa, kiireetöntä sairaanhoitoa ja kiireellistä sairaanhoitoa sekä äkillistä kuolemantapausta koskevien ohjeiden noudattaminen?

Lastensuojelulain (417/2007, 88/2010) sijaishuoltoon sijoittamisen yhteydessä lapsen terveydentila on tutkittava, ellei terveydentilaa ole ollut mahdollista tutkia aikaisemmin tai muusta syystä ei ole käytettävissä riittäviä tietoja lapsen hoidon järjestämiseksi sijaishuollon aikana. Yksikön valmius- ja varautumissuunnitelmaan on kirjattu toimintaohjeet kuolemantapausten varalle.

Terveystarkastus tehdään Janakkalan terveystieteiden keskuksessa vastuusairaanhoitajan / omaohjaajan toimesta, joka miettii jatkotoimet, mikäli niille tarvetta.

Perusterveydenhuolto järjestetään Turengin terveystieteiden keskuksessa. Terveystietokeskus sijaitsee noin 7 km etäisyydellä asuinyksiköstä. Sieltä tarvittaessa saa lähetteen erikoissairaanhoitoon Kanta-Hämeen keskussairaalaan.

Kouluterveydenhuolto / opiskelijaterveydenhuolto järjestetään jokaisessa koulussa oppilaan mukaan. Kouluterveydenhoitaja voi tarvittaessa olla mukana muissakin nuoren koulunkäyntiin liittyvissä asioissa. Terveystarkastukset hoidetaan koulussa.

Hammashoito hoidetaan Turengin Hammashoitolassa.

Ensiaputilanteet hoidetaan Turengin terveyskeskuksen päivystyksessä tai Kanta-Hämeen keskussairaalan yhteispäivystyksessä.

Erikoissairaanhoito järjestetään Kanta-Hämeen keskussairaalan poliklinikoilla, jos tarvetta on.

Miten pitkäaikaissairaiden asiakkaiden terveyttä edistetään ja seurataan?

Yhteistyössä seurantakäynneillä Kanta-Hämeen Keskussairaalan poliklinikkojen kanssa.

Kuka yksikössä vastaa asiakkaiden terveyden- ja sairaanhoidosta?

Lapselle on nimetty kaksi omaohjaajaa, jotka vastaavat ensisijaisesti oman lapsensa asioista, yhteistyössä yksikön johtajan ja vastuusairaanhoitajan kanssa.

Asuinyksikössä työskentelee terveydenhuollonammattilaisia ja akuuteissa tilanteissa koko hoito- ja kasvatushenkilöstö on vastuussa lapsen terveyden- ja sairaanhoidosta.

Miten lääkehoitosuunnitelmaa seurataan ja päivitetään?

Lääkehoitosuunnitelman ajantasaisuudesta vastaa yksikön vastuu sairaanhoitaja, yhteistyössä yksikön johtajan kanssa. Suunnitelmaa päivitetään vuosittain.

Kuka vastaa yksikön lääkehoidon kokonaisuudesta?

Yksikön johtaja ja vastuusairaanhoitaja sekä asuinyksikössä toimivat terveydenhuollon ammattihenkilöt.

Tähkän yksikön monialainen yhteistyö

Miten yhteistyö ja tiedonkulku asiakkaan palvelukokonaisuuteen kuuluvien muiden sosiaali- ja terveydenhuollon palvelunantajien ja eri hallinnonalojen kanssa on järjestetty?

Yhteistyöstä ja sen muodoista sovitaan erikseen sosiaalityöntekijän ja muiden palveluntuottajien kanssa.

Lapsen omaohjaaja ja yksikön johtaja vastaavat yhdessä tukipalveluista ja verkoston rakentamisesta sekä huolehtivat, että lapsella on hänelle kuuluvat ja tarpeen mukaiset palvelut. Omaohjaajat ja yksikön johtaja huolehtivat omalta osaltaan työskentelyn ja yhteistyön sujuvuudesta.

Asiakasturvallisuus

Sospron lastenkodeissa huolehditaan kokonaisvaltaisesti lasten ja heidän perheidensä asiakasturvallisuudesta. Asiakasturvallisuuden edistämiseksi yhteistyötä tehdään kaikkien turvallisuudesta vastaavien viranomaisten ja toimijoiden kanssa. Jokaisen lastenkotimme ja toimitilamme turvallisuus on kuvattu yksikön valmius- ja varautumissuunnitelmaan. Suunnitelma pitää sisällään turvallisuusselvitykset, palo- ja pelastussuunnitelmat sekä varautumissuunnitelmat ja käytännöt uhka- ja vaaratilanteiden varalle. Järjestämme turvallisuusharjoitukset eli turvallisuuskävelyt sekä henkilöstölle että lapsille säännöllisesti kerran vuodessa. Sospron kaikissa yksiköissä on kirjallinen ohjeistus kriisitilanteiden varalle.

Tähkän yksikön asiakasturvallisuus

Miten yksikön tilojen terveellisyyteen liittyvät riskit hallitaan?

Yksikön tilat ovat uudet ja toimintaa varten rakennetut. Rakennuttaja vastaa tilojen terveellisyydestä.

Miten tehdään yhteistyötä muiden asiakasturvallisuudesta vastaavien viranomaisten ja toimijoiden kanssa?

Yhteistyötä tehdään valvovien viranomaisten kanssa ja huolehditaan säännöllisistä tarkastuksista ja harjoituksista.

Henkilöstö

Sospron henkilöstö koostuu sosiaali-, terveys- ja kasvatustieteiden ammattilaisista, joilla on joko toisen asteen tai korkeakoulutasoinen tutkinto. Henkilöstörakenteessa noudatamme lain määräyksiä sekä sopimusvaatimuksia. Rekrytoitavan henkilöstön osaaminen ja soveltuvuus varmistetaan rekrytointiprosessin yhteydessä ja valittavien henkilöiden ammattioikeuksia koskevat rekisteritiedot tarkistetaan sosiaali- ja terveydenhuollon ammattihenkilöiden keskusrekisteristä, Julki-Terhikistä ja Julki-Suosikista. Kunkin yksikön rekrytointisuunnitelmassa huomioidaan olemassaolevan työryhmän henkilöstön osaaminen ja kokemus sekä yksikön sijoitettujen lasten tarpeet.

Jokainen sosprolainen perehdytetään työtehtäviensä hoitamiseen lain- ja sopimusten sitomalla tavalla ja hänen osaamisestaan huolehditaan työsuhteen aikana täydennyskoulutuksen, työnopastuksen ja kehittämisen avulla. Perehdyttämisen, työnopastuksen ja suunnitelmallisen kehittämistyön avulla sitoutamme uudet ja vanhat työntekijämme yritykseemme ja toimintakäytäntöihimme. Perehdyttäminen on myös ennakoivaa turvallisuustoimintaa. Hyvin perehdytetty työntekijä hallitsee työtehtävän, työssä käytettävät työvälineet ja -menetelmät sekä osaa toimia myös uhka- ja poikkeustilanteissa.

Sosprossa jokaiselle uudelle työntekijällemme nimetään perehdyttäjä, joka vastaa perehdyttämisen toteuttamisesta. Samalla suunnitellaan, miten perehdytys toteutetaan. Perehdytyksen toteutuksessa hyödynnetään perehdytyskortteja, jotka toimivat perehdytykseen kuuluvien asioiden sisällön määrittäjinä, muistilistoina, aikatauluttajina ja perehdyttäjien nimeämisessä sekä vastuuttamisessa. Perehdytysaikaan vaikuttaa muun muassa perehtyjän työtehtävä, vastualueet ja perehtyjän aiempi työelämäkokemus. Usein kuitenkin ensimmäinen kuukausi työsuhteen alusta on intensiivisin vaihe perehdyttämässä ja siinä ajassa suurin osa työhön liittyvistä tehtävistä ja asioista tulee olla perehdytettyinä. Nimetyn pääperehdyttäjän lisäksi jokaisen työyhteisön jäsenen tulee osallistua uuden työntekijän perehdyttämiseen sekä työtehtävien että työyhteisön toimintatapojen osalta. Jokainen perehdytysprosessi myös arvioidaan yhdessä perehtyjän, perehdytyksestä vastuullisen sekä mahdollisesti muun työryhmän kesken. Perehdytyksen tukena Sosprolla on erilaiset koulutus- ja ohjevideot, sekä laatujärjestelmään kuuluvat työtä ohjaavat kuvaukset, ohjeet ja lomakkeet. Perehdytyskokonaisuutta tukee myös konsernihallinnon keskitetty perehdytystoiminta, jonka avulla perehdytykseen saadaan tasalaatuisuutta.

Sosprossa osaamista kehitetään ammatillisen osaamisen ylläpitämiseksi ja kehittämiseksi, lain- ja säädöstenmukaisen toiminnan varmistamiseksi sekä edelläkävijyyden saavuttamiseksi. Osaamista kehitetään muun muassa koulutuksen, työnohjauksen, kehityskeskustelujen ja työssä oppimisen avulla. Koulutuksia toteutetaan yksilö, työryhmä ja koko henkilöstölle suunnattuina koulutuksina. Henkilöstön osaamista kehitetään vuosittain pidettävän kehityskeskustelun ja siihen kuuluvan osaamiskartoituksen pohjalta. Osaamiskartoitusten perusteella jokaiseen työryhmään muodostetaan yksikön kasvuympäristöä tukevat osaamistavoitteet ja yhdessä sovitut koulutustoimenpiteet yksikön koulutussuunnitelmaan. Koulutussuunnitelma on osa yksikön toimintasuunnitelmaa. Osaamisen kehittämisen tukena henkilöstöllä sekä esihenkilöillä on laatujärjestelmään kuuluva prosessikaavio, jossa kuvataan toimenpiteet sekä ohjeet osaamisen kehittämiseksi henkilökohtaisella sekä työryhmätasolla.

Sospron täydennyskoulutusohjelma Sospro-Akatemia tuottaa yhteistyössä Tampereen Ammattikorkeakoulun TAMKin kanssa sosprolaisten täydennyskoulutuksen. Täydennyskoulutusohjelmaan kuuluu lastensuojelun substanssia tukevat opinnot, yksikön profiilin mukaiset erikoistumisopinnot sekä mahdollisuus syventää osaamista laajoissa opintokokonaisuuksissa.

Henkilöstön työhyvinvointi muodostuu hyvästä johtamisesta, osaavasta ja aikaansaavasta työtiimistä, työn ja muun elämän yhteensovittamisesta, yhteisesti sovituista pelisäännöistä sekä terveyttä edistävästä ja tukevista työterveyspalveluista. Työhyvinvoinnin toteutumista tuetaan Varhainen tuki -toimintamallin avulla. Varhaista välittämistä toteutetaan sekä esihenkilötyönä että työyhteisön jäsenenä. Myös työterveyshuolto on usein mukana tilanteen kartoittamisessa ja toimenpiteitä suunniteltaessa. Työyhteisökyselyn avulla selvitämme henkilöstömme kokemusta työhyvinvoinnin toteutumisesta. Työyhteisökyselyssä kysymme sitä, kuinka hyvin työn hallinnan tunne toteutuu, millainen kokemus on esihenkilötyöstä ja työyhteisön toimivuudesta. Tulosten perusteella

jokaisessa työyhteisössä laaditaan yksikön toimintasuunnitelmaan kuuluvaan työhyvinvointisuunnitelmaan tavoitteet ja toimenpiteet työhyvinvoinnin kehittämiseksi. Työhyvinvointikysely tehdään vuosittain kehittämistoimenpiteiden vaikuttavuuden arvioimiseksi.

Tähkän yksikön hoito- ja kasvatushenkilöstön määrä, rakenne ja riittävyys sekä sijaisten käytön periaatteet

Miten seurataan toimintayksikön henkilöstön riittävyttä suhteessa asiakkaiden palvelujen tarpeisiin? Miten henkilöstövoimavarojen riittävyys varmistetaan?

Henkilöstön määrä on lastensuojelulain mukainen. Yksikkö toimii erityisyksikön (1,3 mitoitus) luvalla. Sospron oma mitoitus Tähkän yksikköön on 1,57.

Työryhmästä vähintään 50%:lla on ammattikorkeakoulututkinto. Työryhmässä on vähintään yksi sairaanhoitaja. Yksikön hoito- ja kasvatushenkilöstö on moniammatillista ja henkilöstöllä on myös ammattitutkinnon lisäksi täydennyskoulutusta. Henkilöstöllä on kokemusta erityistä tukea tarvitsevista lapsista ja nuorista sekä lastensuojelusta.

Mitkä ovat sijaisten käytön periaatteet?

Tavoitteena on käyttää tuttuja sijaisia. Sijaiset perehdytetään hyvin ja sijaisia pyritään käyttämään mahdollisimman vähän, vain henkilöstön koulutus ja sairauspoissaolo- sekä loma-aikoina.

Poikkeavissa tilanteissa käytetään lisäresursseja.

Miten varmistetaan vastuuhenkilöiden/lähiesihenkilöiden tehtävien organisointi siten, että lähiesihenkilöiden työhön jää riittävästi aikaa?

Toimenkuvat/tehtäväkuvat on kirjattu ja niiden toteutumista seurataan arjessa koko ajan.

Tähkän yksikön henkilöstön rekrytoinnin periaatteet

Miten työnantaja varmistaa työntekijöiden riittävän kielitaidon?

Riittävä kielitaito varmistetaan rekrytointivaiheessa.

Mitkä ovat yksikön henkilökunnan rekrytointia koskevat periaatteet?

Rekrytoinnissa on keskeistä henkilön alalle soveltuvuus, työkokemus sekä koulutus.

Miten rekrytoinnissa otetaan huomioon työntekijän soveltuvuus ja luotettavuus työtehtäviinsä?

Rekrytoitaessa katsotaan työkokemuksen riittävyttä em. tehtäviin ja tarkistetaan henkilöiden rikostaustaotteet sekä Valviran ammattirekisteriin kuulumisen.

Tähkän yksikön toimintatavat henkilöstön perehdyttämiseksi ja täydennyskouluttamiseksi

Miten huolehditaan työntekijöiden ja opiskelijoiden perehdytyksestä asiakastyöhön ja omavalvonnan toteuttamiseen?

Tähkän työntekijältä vaaditaan monia ominaisuuksia, sitoutuneisuutta ja vuorovaikutustaitoja,

peruskoulutuksen ja työkokemuksen lisäksi. Perehdyttäminen on työnantajan vastuulla, mutta iso vastuu on myös perehdytettävällä, jotta hän oma-aloitteisesti tutustuu mm. yrityksen arvomaailmaan sekä tapaan toimia ja hyödyntää työyhteisön kokemus.

Perehdyttämiseen varataan työaika, 1-2 työvoroa, ja asiat käydään läpi perehdytysuunnitelman mukaisesti. Perehdyttämisen jälkeen lomake allekirjoitetaan, millä varmistetaan, että asiat on käyty läpi. Lomakkeesta jää kappaleet molemmille. Perehdytys on osana henkilöstön työhyvinvoinnin ja sitoutumisen tavoitteellista saavuttamista yhdessä työn laadun ja asiakasturvallisuuden ja -tyytyväisyyden kanssa.

Jokaiselta työntekijältä vaaditaan rikosrekisteriote lain 504/2002 mukaan.

Perehdytyksen aikana esihenkilö käy keskustelua työntekijän kanssa, jotta kehittämiskohdat ja työntekijän perehdytyksen onnistumista voidaan arvioida jo perehdytyksen aikana. Koeaikana esihenkilö ja perehdytettävä käyvät kolme koeajanarviointi keskustelua, jossa perehdytyksen riittävyys ja työntekijän osaaminen on keskiössä. Näin varmistetaan riittävä perehdytys ja henkilöstön osaaminen.

Kattava perehdytys, hyvä työilmapiiri, laajat työterveyspalvelut, lastenkodin profiilin mukaiset täydennyskoulutukset sekä hyvä esihenkilötyö ovat keskiössä työryhmän pysyvyyden varmistamiseksi. Tarkempi suunnitelma työryhmän pysyvyyden varmistamiseksi on kuvattu vuosittain Tähkän toimintasuunnitelmassa.

Henkilökunta on perehdytetty huomioimaan epäkohtia ja tarvittaessa puuttumaan niihin erillisen ohjeistuksen mukaisesti.

Miten ja kuinka usein henkilökunnan täydennyskoulutusta järjestetään?

Työntekijä osallistuu täydennyskoulutuksiin Sospro-Akatemian koulutussuunnitelman mukaisesti. Oman työn jatkuva kehittäminen ja ideoiminen ovat tärkeitä.

Toimitilat

Sospron lastenkodit on suunniteltu lasten tarpeiden mukaisiksi. Jokaisella lapsella on oma huone, jonka lapsi saa sisustaa omannäköisekseen, omilla tavaroillaan. Lastenkodin tiloissa lapsilla on tilaa toimia, mahdollisuus olla yhdessä sekä myös mahdollisuus omaan rauhaan ja lepoon. Sospron lastenkodit sijaitsevat erilaisissa ympäristöissä, toiset maaseudun rauhassa ja toiset lähellä palveluja kaupunkimaisemmassa ympäristössä. Kunkin lastenkodin pihapiirissä on mahdollisuus yhdessäoloon ja ulkoiluun.

Tähkän yksikön tilojen käytön periaatteet

Tähkän kiinteistö on maaliskuussa 2021 valmistunut uudisrakennus. Rakennuksen ja pihan suunnittelussa, on huomioitu pitkä Sospron sijaishuollon kokemus sekä asumisyksikköön sijoitettavien lasten vaativat erityistarpeet, kehitysvamma-asiantuntijoita kuullen. Materiaalivalinnat, värimaailmat ja sisustus, tukevat lasten hyvää oloa ja viihtymistä asumisyksikössä. Tilat mahdollistavat yhdessäolon, mutta myös turvallisen olon, omassa viihtyisässä huoneessa tai ryhmätilassa, erillään muusta ryhmästä, silloin kun lapsi sitä tarvitsee. Tilojen valvottavuus on huomioitu suunnittelussa. Aikuisella on jatkuvasti mahdollisuus läsnäoloon lasten kanssa.

Lapsille on rakennettu pihalle aktiviteetteja sekä kesäkeittiö, jossa lapset ja aikuiset voivat nauttia yhdessäolosta. Käytettävissä on myös läheisen Kiiipulasäätiön palvelut ja tilat (esim. uimahalli ja liikuntahalli, sekä ulkoilumaastot), jotka tukevat osaltaan Tähkässä tehtävää lasten kuntoutustyötä.

Teknologiset ratkaisut

Sospron lastenkotien henkilöstön sekä asiakkaiden turvallisuudesta voidaan tarvittaessa huolehtia erilaisilla kulunvalvontakameroilla sekä hälytys- ja kutsulaitteilla. Kaikissa yksiköissä ei ole tallentavaa kameravalvontaa. Tallentavan kameravalvontajärjestelmän tarkoitus on ennaltaehkäistä lastenkodin omaisuuteen, henkilökuntaan tai asiakkaisiin kohdistuvaa rikollisuutta ja auttaa tapahtuneiden vahinkojen vastuukysymysten selvittämisessä. Tallentavalla kameravalvontajärjestelmällä pyritään suojaamaan asiakkaiden ja henkilökunnan työrauhaa, lisätä heidän turvallisuuttaan, valvoa kiinteistön kuntoa ja materiaalin säilyvyyttä sekä auttaa järjestyksen ylläpidossa. Tätä tarkoitusta varten rekisteriin tallennetaan kiinteistön piha-alueella oleskelevien henkilöiden tietoja. Sosprolla on kameravalvonnan tietosuojaresisteri, joka löytyy sospro.fi nettisivuilta. Tietosuojarekisterissä kerrotaan, että rekisteröidylle henkilölle kerrotaan aina mitä tietoja hänestä kerätään ja miten tietoja käsitellään. Rekisteröidyllä on oikeus nähdä kameravalvonnan rekisteriseloste hänen sitä pyytäessä. Tallentavasta kameravalvonnasta ilmoitetaan kyltein, jotka on asennettu kameravalvonnan välittömään läheisyyteen.

Yksikössä käytettävistä teknologisista ratkaisuista on kerrottu tarkemmin seuraavassa luvussa.

Tähkän yksikön teknologiset ratkaisut

Mitä kulunvalvontaan tarkoitettuja teknologisia ratkaisuja yksiköllä on käytössä?

Taimelan piha-alueella ja asuinyksikön ulkopuolella on tallentava kameravalvonta. Tallentavan videovalvontajärjestelmän tarkoitus on ehkäistä kohteen omaisuuteen, henkilökuntaan tai asiakkaisiin kohdistuvaa rikollisuutta ja auttaa tapahtuneiden vahinkojen vastuukysymysten selvittämisessä. Tallentavalla kameravalvontajärjestelmällä pyritään suojaamaan asiakkaiden ja henkilökunnan työrauhaa, lisätä heidän turvallisuuttaan, valvoa kiinteistön kuntoa ja materiaalin säilyvyyttä sekä auttaa järjestyksen ylläpidossa. Tätä tarkoitusta varten rekisteriin tallennetaan kiinteistön piha-alueella oleskelevien henkilöiden tietoja.

Valvontakameran kuvatallenne piha-alueella liikkuvista henkilöistä: Jos säilytysaikana tulee ilmoitus vahingonteosta tai muusta rikoksesta, nauhoitusta säilytetään tältä osin rikoksen selvittämiseksi tarvittava aika. Järjestelmään kerätään tietoa vain asioiden hoitamisen kannalta tarpeellisista kohdista.

Rikosten selvittämiseksi tietoja voidaan luovuttaa poliisille. Rekisteristä ei ole yhteyttä muihin rekistereihin.

Henkilökunnan ja asiakkaiden turvallisuudesta hätätoimintapainikkeella vastaa hätätilanteissa vartiointipalvelu (uhkatilanne).

Asuinyksikössä on sprinkler-järjestelmä tulipalojen varalle.

Mitä teknologisia ratkaisuja asiakkailla on henkilökohtaisessa käytössä (yksikön hankkimia)

Ei ole käytössä.

Miten asiakkaiden henkilökohtaisessa käytössä olevien turva- ja kutsulaitteiden toimivuus ja hälytyksiin vastaaminen varmistetaan?

-

Turva- ja kutsulaitteiden toimintavarmuudesta vastaavan henkilön nimi ja yhteystiedot?

Sanna-Maija Hahto, yksikön johtaja

sanna-maija.hahto@sospro.fi

Terveydenhuollon laitteet ja tarvikkeet

Lääkealan turvallisuus- ja kehittämiskeskus (Fimea) valvoo lääkinällisten laitteiden vaatimustenmukaisuutta sekä palveluntuottajien toimintaa. Fimea käsittelee myös lääkinällisiin laitteisiin liittyviä vaaratilanneilmoituksia. Lääkinällisten laitteiden käyttämisestä ja niiden turvallisuudesta vastaa yksikön johtaja. Lääkinällisten laitteiden turvalliseen käyttöön annetaan riittävä perehdytys ja tarvittaessa asianmukainen koulutus. Laitteita käytetään sekä huolletaan valmistajan ja lääkärin ohjeiden mukaisesti.

Lääkinällisiä laitteita Sospron sijaishuollon yksiköissä ovat muun muassa verensokerimittari, alkometri, verenpainemittari, Covid-19 testit, lapsen/nuoren insuliini pumppu, suu- ja nenäsuojat. Mikäli lääkinällisessä laitteessa on yksilöllinen laitetunniste (Unique Device Identification, UDI) eli lääkinälliseen laitteeseen liittyvä yksilöllinen numero- tai kirjainkoodi, merkitään tämä laite ja koodi lääkehoitosuunnitelmaan. Koodin avulla tietyt markkinoilla olevat laitteet voidaan tunnistaa yksiselitteisesti, ja niiden jäljitettävyys helpottuu.

Lääkinällisiin laitteisiin liittyvistä vaaratilanteista ilmoitetaan välittömästi yksikön johtajalle sekä sairaanhoitajalle /lääkehoidon vastuuhjaajalle ja täytetään lääkityspoikkeamailmoitus Ilonan tai IMS mobile sovelluksen kautta. Vaaratilanteista, jotka ovat johtaneet tai olisivat saattaneet johtaa lapsen terveyden vaarantumiseen lääkinällisen laitteen ominaisuuksien, ei-toivottujen sivuvaikutusten, häiriötoiminnan sekä riittämättömän tai virheellisen merkinnän vuoksi, on myös tehtävä mahdollisimman pian ilmoitus Lääkealan turvallisuus ja kehittämiskeskukseen (Fimea). Ilmoituksessa kerrotaan mahdollisimman tarkat tiedot lääkinällisestä laitteesta, sen UDI koodi ja muut yksilöivät tiedot valmistajan vaaratilanneselvitystä varten. Ilmoitus lähetetään sähköpostitse laitevaarat@fimea.fi. Ilmoituksen voi toimittaa myös faksilla 029 522 3002 tai postitse: Lääkealan turvallisuus- ja kehittämiskeskus (Fimea), Lääkinälliset laitteet, Mannerheimintie 166, PL 55,00034 Helsinki.

Tähkän yksikön terveydenhuollon laitteet ja tarvikkeet

Miten varmistetaan asiakkaiden tarvitsemien apuvälineiden ja yksikön käytössä olevien lääkinällisten laitteiden hankinnan, käytön ohjauksen ja huollon asianmukainen toteutuminen?

Mikäli lapsella on apuvälineitä, niihin liittyen tilataan hoitavalta taholta tarvittava ohjeistus käyttöön ja huoltoon. Omaohjaajat vastaavat oman lapsensa apuvälineistä.

Miten varmistetaan, että terveydenhuollon laitteista ja tarvikkeista tehdään asianmukaiset [vaaratilanneilmoitukset](#)?

Toimitaan yksilökohtaisesti saadun ohjeistuksen mukaan

Terveydenhuollon laitteista ja tarvikkeista vastaavan henkilön nimi ja yhteystiedot

Sanna-Maija Hahto, yksikön johtaja

sanna-maija.hahto@sospro.fi

Asiakastietojen käsittely ja kirjaaminen

Jokaisella sosprolaisella ja kaikilla asiakkaillamme on oikeus tietosuojaan. Tietosuojakäytäntömme antavat turvaa henkilötietojen käsittelyyn, kun osoitamme miten ja millä edellytyksillä henkilötietoja keräämme sekä käsittelemme ja miten henkilötiedot on suojattu. Henkilötietojen käsittely Sosprolla perustuu aina lakiin. Asiakastietojen käsittely perustuu lakiin sosiaali- ja terveydenhuollon asiakastietojen käsittelystä [Asiakastietolaki](#).

Noudatamme henkilötietojen käsittelyssä Suomen ja Euroopan unionin lainsäädäntöä. Sosprolla henkilötietojen käsittely perustuu myös Sospro-konsernin yhteiseen tietosuojapolitiikkaan ja tietoturvasuunnitelmaan. Sospron tietosuojasuunnitelma on laadittu vastaamaan Terveysten ja hyvinvoinnin laitoksen (THL) määräystä Sosiaali- ja terveydenhuollon palvelun antajien, apteekkien ja itsenäisten ammatinharjoittajien, Kansaneläkelaitoksen sekä Kanta-välityspalveluiden tuottajien tietosuojan ja tietoturvallisuuden omavalvontasuunnitelmasta (THL määräys 3 /2021 tietoturvasuunnitelmaan sisällytettävistä selvityksistä ja vaatimuksista eli THL/4309/4.09.00/2021).

Yleiset tietoturvakäytäntömme on kerrottu Sospro-konsernin yhteisessä tietosuojan käsikirjassa ja tätä täydentävät tietojärjestelmäkohtaiset ohjeet. Tietosuoja- ja turvaohjeistuksemme ovat koko henkilöstön käytettävissä sisäisessä intranetissämme Ilonassa. Jokaisen esihenkilön vastuulla on perehdyttää uudet sosprolaiset tietosuoja- ja -turvakäytäntöihimme. Perehdytyksen tukena toimii Sospro-konsernin tietosuojavastaava ja asiakastiedon osalta laatujohtaja.

Sospro.fi-verkkosivuilla kerromme tietosuojakäytännöistämme ja käytämme rekisteröityjen informoimiseen Sospron yhteisiä tietosuojaselosteita:

- Asiakasrekisterin-tietosuojaseloste
- Rekrytointirekisterin-tietosuojaseloste
- Markkinointirekisterin-tietosuojaseloste

Asiakastyön kirjaaminen on työmme laadun, kehittämisen ja vaikuttavuuden varmistamisen yksi keskeisin väline. Noudatamme hyvän dokumentoinnin periaatteita, joiden mukaisesti asiakastietojen dokumentointi on asiakastyön luonnollinen osa ja se vaatii erityistä huolellisuutta ja osaamista. Palveluissamme toteutettava dokumentointi on osa työtämme ja sen näkyväksi tekemistä. Hyvin laadituilla asiakirjoilla edistämme lapsen etua. Sosprossa asiakastiedon hallintaan ja dokumentointiin käytetään Nappula-ohjelmistoa. Nappula on sosiaalihuollon asiakastietojen tallentamiseen ja käsittelemiseen tarkoitettu selainkäyttöinen asiakastietojärjestelmä. Nappula on helppokäyttöinen ja luotettava työkalu, joka on suunniteltu erityisesti lastensuojelun sijais- ja avohuollon tarpeisiin. Lainsäädännössä tapahtuvat muutokset tuodaan Nappulaan ohjelmatoimittajan toimesta automaattisesti. Nappula on tietoturvallinen ja luotettava järjestelmä, jossa käyttöoikeuksia hallitaan henkilökohtaisilla käyttäjätunnuksilla, sekä työasema- ja organisaatiokohtaisilla varmenteilla. Jokaisella työntekijällä on käyttäjäroolinsa mukaiset oikeudet asiakastietoihin.

Jokaisella on vastuu siitä, miten asioita kirjataan sekä sisällön, että kieliasun osalta. Dokumentointiin liittyvää ohjeistusta käydään läpi uusien työntekijöiden perehdytyksessä sekä säännöllisesti työryhmissämme. Näin varmistamme lasten asioiden dokumentoinnin asianmukaisesti sekä laadukkaasti.

Tähkän yksikön toimintatavat asiakastyön kirjaamisessa

Miten työntekijät perehdytetään asiakastyön kirjaamiseen?

Jokainen uusi työntekijä perehdytetään huolellisesti. Perehdytystä varten sovitaan ihan erillinen työvuoro. Työntekijän kanssa käydään keskustelu kirjaamisesta, kirjaamisen periaatteista ja yksikön käytänteistä.

Miten varmistetaan, että asiakastyön kirjaaminen tapahtuu viipymättä ja asianmukaisesti?

Yksikön johtaja vastaa työryhmän toimintatavoista kirjaamiseen liittyen. Käsittelemme kirjaamista ja siihen liittyviä asioita työryhmäpalavereissa säännöllisesti.

Miten varmistetaan, että toimintayksikössä noudatetaan tietosuojaan ja henkilötietojen käsittelyyn liittyvä lainsäädäntöä sekä yksikölle laadittuja ohjeita ja viranomaismääräyksiä?

Toimintaohjeet ovat kaikkien saatavilla sisäisestä intrasta Ilonasta. Toimintaohjeita käydään läpi säännöllisesti työryhmäpalavereissa.

Miten huolehditaan henkilöstön ja harjoittelijoiden henkilötietojen käsittelyyn ja tietoturvaan liittyvästä perehdytyksestä ja täydennyskoulutuksesta?

Kirjalliset ohjeet ovat Ilonassa. Yksikön johtaja varmistaa keskusteluin, että työntekijät perehtyvät ohjeisiin sekä ymmärtävät näiden sisällön.

Tietosuojavastaavan nimi ja yhteystiedot

Sospro-konsernin tietosuojavastaavana toimii kehityspäällikkö Elina Ikalainen (tietosuojavastaava@sospro.fi, [elin a.ikalainen@sospro.fi](mailto:elina.ikalainen@sospro.fi) , p. 050 469 8282).

Onko yksikölle laadittu salassa pidettävien henkilötietojen käsittelyä koskeva seloste?

Kyllä, yksikön salassa pidettävien henkilötietojen käsittelyä koskeva seloste sisältyy Sospro-konsernin Henkilötietojen tietosuojarekisteriin.

Yhteenveto kehittämissuunnitelmasta

Sospron lastenkotien toteuttaman palvelun laatuun, asiakasurvallisuuteen ja asiakkaiden oikeusturvan toteutumiseen sekä poikkeamien hallintaan liittyvät kehittämistarpeet tunnistetaan yksikkökohtaisesti jokaisen yksikön toimintasuunnitelmassa. Sospron yksiköiden toimintasuunnitelmat toimivat yksikön toimintaa ohjaavina kehittämissuunnitelmina. Toimintasuunnitelmissa tunnistetaan asiakkaiden kasvuympäristöön liittyvät kehittämistarpeet sekä henkilöstön osaamiseen ja työhyvinvointiin liittyvät kehittämistarpeet.

Toimintasuunnitelman koulutus- ja työhyvinvointisuunnitelmat toimivat myös yhteistoimintalain tarkoittamana työyhteisön kehittämissuunnitelmana. Yksikön toimintasuunnitelmaan kirjattujen kehittämiskohteiden valinta perustuu yksikön toiminnan aktiiviseen seurantaan ja omavalvontaan. Toimintasuunnitelmassa arvioidaan yksikön turvallisuustilanne sekä asiakkaiden oikeusturvan toteutuminen asiakastyön ja arjen havaintojen, asiakaspalautteiden ja viranomaisohjauksen sekä poikkeamailmoitusten kautta. Toimintasuunnitelmaan kirjattujen toimenpiteiden seuranta toteutetaan kolmen kuukauden välein työryhmän kesken. Yksikön esihenkilöt seuraavat toimenpiteiden toteuttamista ja vaikutuksia säännöllisesti operatiivissa kokouksissaan.

Akuuttien tilanteiden lisäksi työryhmät käsittelevät asiakastyön laatuun ja turvallisuuteen liittyviä asioita kuukausittain työryhmäkokouksissa ja esihenkilöt käsittelevät henkilöstöön sekä asiakkuuksiin liittyvät kehittämistarpeet kahden viikon välein operatiivisissa kokouksissa. Molemmat käsittelyt, tilanteeseen sovitut korjaavat toimenpiteet, niiden seuranta, sekä toteutusvastuu, kirjataan kunkin kokouksen pöytäkirjaan.

Tähkän yksikön kehittämissuunnitelman yhteenveto

Yhteenveto Tähkän yksikön toiminnassa todetutuista kehittämistarpeista, joiden toteutumista seurataan toimintasuunnitelmassa:

Tähkän yksikön toiminta on alkanut elokuussa 2023. Vuonna 2023 keskitymme yksikön henkilökunnan perehtymiseen ja toiminnan vakiinnuttamiseen. Keskiössä on omaohjaajatyö ja siihen liittyvät tehtävät. Arvotyöskentely on aloitettu syyskuussa ja se viedään loppuun alkuvuoteen 2024 mennessä. Hyvän kohtelun suunnitelma on myös tekeillä ja valmistuu alkuvuodesta.

Vuoden 2024 teema on kodinomaisuus, pysähdymme miettimään, mitä se Tähkässä tarkoittaa, miten voimme sitä edistää ja kehittää. Vuoden 23 lopulla, joulukuussa, meillä oli työryhmän projektina positiivisuuden lisääminen ja hyvän huomaaminen. Yhteisestä sopimuksesta jatkamme projektia keväälle 2024.

Sospron omavalvontaohjelma

Vuoden 2023 alusta voimaan astunut Laki sosiaali- ja terveydenhuollon järjestämisestä (612/2021) määrittää sen kuudennessa (6.) luvussa hyvinvointialueiden järjestämisvastuun piiriin kuuluvien palvelujen järjestämisen ja tuottamisen omavalvontaa sekä viranomaisvalvontaa. Sospro kuuluu yksityisenä sosiaalipalveluja tuottavana palveluntuottajana hyvinvointialueiden järjestämisvastuun piiriin, Järjestämislain 40 §:n mukaisesti. Vuoden 2024 alusta voimaan astunut laki sosiaali- ja terveydenhuollon valvonnasta [Sote-valvontalaki](#) määrittää tarkemmin palveluntuottajana Sospron yksiköiden ja palveluntuottajan omavalvontavelvoitetta. Sospron omavalvontavelvoitetta määrittää myös Sosiaalihuoltolain viides (5.) luku, jonka perusteella toimintayksikkökohtaiset omavalvontasuunnitelmat on laadittu Valviran antaman määräyksen (1/2014) mukaisesti. Sospron omavalvontaohjelma kattaa kaikki Sospron itsensä tuottamat sekä alihankkijalta hankitut palvelut. Sospron omavalvontaohjelma kattaa kaikkien yksiköiden omavalvontasuunnitelmat sekä niiden liitteet, yksikkökohtaiset valmius- ja varautumissuunnitelmat sekä Sospron tietoturvasuunnitelman Omavalvontaohjelma on julkaistu sospro.fi-verkkosivuilla helmikuussa 2023 ja Sospron omavalvontaohjelman osana ovat laissa erikseen säädetyt yksikkökohtaiset omavalvontasuunnitelmat.

Sospron omavalvontaohjelman seurantaan perustuvat havainnot käsitellään Konsernin johtoryhmässä neljän kuukauden välein (tammi-, touko- ja lokakuussa), jonka jälkeen havainnot sekä niiden perusteella tehtävät toimenpiteet julkaistaan sospro.fi-verkkosivuilla. Omavalvonnan havainnot koostuvat johtamisjärjestelmään kuuluvasta omavalvonnan seurannasta, poikkeamien hallinnan mallin mukaisista epäkohtailmoitusten käsittelystä sekä asiakaspalautteisiin perustuvasta seurannasta.

Tähkän yksikön omavalvontasuunnitelman seuranta

Tähkän yksikön omavalvontasuunnitelman hyväksyy ja vahvistaa toimintayksikön vastaava johtaja.

Paikka ja päiväys:	
Nimi:	
Allekirjoitus	