

# Kanervan omavalvontasuunnitelma



# Sisällysluettelo

Johdanto .....	3
Kanervaa koskevat tiedot .....	4
Alihankinta ja ostopalvelut .....	4
Omavalvontasuunnitelman laatiminen .....	6
Kanervan omavalvontasuunnitelman laatiminen .....	6
Toiminta-ajatus, arvot ja toimintaperiaatteet .....	8
Kanervan toiminta-ajatus ja -periaatteet .....	9
Omavalvonnan toimeenpano .....	10
Riskien ja epäkohtien tunnistaminen ja niiden korjaaminen .....	10
Riskienhallinnan järjestelmät ja menettelytavat .....	11
Riskien hallinnan työnjako .....	12
Luettelo riskienhallinnan/omavalvonnan toimeenpanon ohjeista .....	13
Kanervan riskienhallinnan toimeenpanon ohjeet .....	13
Riskien tunnistaminen .....	14
Ilmoitusvelvollisuus .....	14
Riskien ja esille tulleiden epäkohtien käsitteleminen .....	15
Korjaavat toimenpiteet .....	16
Asiakkaan asema ja oikeudet .....	17
Hoito- ja kasvatussuunnitelma lastensuojelun sijaishuollossa .....	17
Itsemääräämisoikeuden vahvistaminen .....	21
Kanervan toimintatavat itsemääräämisoikeuden vahvistamiseksi .....	23
Asiakkaan asiallinen kohtelu .....	25
Kanervan toimintatavat asiakkaan asiallisen kohtelun varmistamiseksi .....	25
Asiakkaiden osallisuus .....	26
Kanervan toimintatavat asiakkaiden ja läheisten osallisuuden varmistamiseksi .....	27
Kanervassa asiakkaana olevien oikeusturva .....	27
Kanervan omatyöntekijät .....	28
Palvelun sisällön omavalvonta .....	29
Kanervan hyvinvointia, kuntoutumista ja kasvua tukeva toiminta .....	29
Kanervan ravitsemus ja hyvää ruokahuoltoa tukevat toimintatavat .....	31
Kanervan hygieniakäytännöt .....	31
Kanervan infektioiden torjunta .....	32
Kanervan terveyden- ja sairaanhoito .....	32
Kanervan monialainen yhteistyö .....	34
Asiakasturvallisuus .....	35
Kanervan asiakasturvallisuus .....	35
Henkilöstö .....	36
Kanervan hoito- ja kasvatushenkilöstön määrä, rakenne ja riittävyys sekä sijaisten käytön periaatteet .....	37
Kanervan henkilöstön rekrytoinnin periaatteet .....	37
Kanervan toimintatavat henkilöstön perehdyttämiseksi ja täydennyskouluttamiseksi .....	38
Toimitilat .....	39
Kanervan tilojen käytön periaatteet .....	39
Teknologiset ratkaisut .....	39
Kanervan teknologiset ratkaisut .....	39
Terveydenhuollon laitteet ja tarvikkeet .....	41
Kanervan terveydenhuollon laitteet ja tarvikkeet .....	41
Asiakastietojen käsittely ja kirjaaminen .....	42
Kanervan toimintatavat asiakastyön kirjaamisessa .....	42
Yhteenveto kehittämissuunnitelmasta .....	44
Kanervan kehittämissuunnitelman yhteenveto .....	44
Sospron omavalvontaohjelma .....	45
Kanervan omavalvontasuunnitelman seuranta .....	45

---

## Johdanto

Sospron laatujärjestelmä varmentaa Sosprossa tuotettujen sosiaalihuollon palvelujen laatua ja vaikuttavuutta sekä asiakkaittemme oikeusturvan ja osallisuuden toteutumista. Sen tavoitteena on lisätä asiakastyytyvyyttä, palveluiden laatua sekä vaikuttavuutta asiakkaiden hyvinvoinnin vahvistamiseksi.

Sospron laatujärjestelmä perustuu yleisesti sosiaalihuoltoa [Sosiaalihuoltolaki](#) sekä erityisesti lastensuojelua [Laste nsuojelulaki](#) koskevaan lainsäädäntöön sekä lakiin sosiaali- ja terveydenhuollon valvonnasta [Sote-valvontalaki](#). Lainsäädännön lisäksi laatujärjestelmä huomioi Valviran määrittämät sosiaalipalveluiden omavalvontasuunnitelman vaatimukset [Valviran antama määräys \(1/2014\)](#), aluehallintovirastojen ohjeistukset sekä Sosiaali- ja terveysministeriön julkaisemat lastensuojelun laatusuosituksukset ja sijaishuollon prosessin kriteerit ([STM julkaisuja 2019:8](#)).

Laatujärjestelmään perustuen on laadittu Sospron sijaishuollon palvelujen omavalvontasuunnitelma, jota sovelletaan Sospro Oy:n, Sospro Satakunta Oy:n, Sospro Kanta-Häme Oy:n, Nuorisokoti Ermi Oy:n, Sospro Pirkanmaa Oy:n sekä Sospro Etelä-Pohjanmaa Oy:n lastenkodeissa.

Sospron sijaishuollon palvelujen omavalvontasuunnitelmaan perustuen on jokainen Sospron sijaishuollon asuinyksikkö laatinut omaa toimintaansa koskevan omavalvontasuunnitelman.

## Kanervaa koskevat tiedot

### Sospro Kanta-Häme Oy

**Y-tunnus:** 1055737-1

**Hyvinvointialue:**Kanta-Hämeen hyvinvointialue

**Sijaintikunta yhteystietoinen:** Janakkalan kunta, Sosiaalitoimisto, Lastensuojelu, Juttulantie 1, 14200 Janakkala

**Aluehallintoviraston luvan myöntämisaikajankohta:** 4.3.2019

**Palvelu, johon lupa on myönnetty:** Yksityisten ympärivuorokautisten sosiaalipalveluiden tuottaminen

**Toimintayksikön / Asuinyksikön nimi:** Naavamäki / Erityislastenkoti Kanerva

**Toimintayksikön / Asuinyksikön osoite:** Kekanahontie 29, 14200 Janakkala

**Palvelumuoto:** Lastensuojelun sijaishuolto

**Asiakaspaikkamäärä:** 7

**Lähiesihenkilö/yksikön johtaja:** Fanni Rauhaniemi

**Lähiesihenkilön/yksikön johtajan puhelinnumero:** 050-500 4107

**Lähiesihenkilön/yksikön johtajan sähköpostiosoite:** [fanni.rauhaniemi@sospro.fi](mailto:fanni.rauhaniemi@sospro.fi)

**Vastuuhenkilö/toiminnanjohtaja:** Annika Salo

**Vastuuhenkilön/toiminnanjohtajan puhelinnumero:** 050-5162886

**Vastuuhenkilön/toiminnanjohtajan sähköpostiosoite:** [annika.salo@sospro.fi](mailto:annika.salo@sospro.fi)

**Yksikön hoito- ja kasvatushenkilöstössä käytetään alihankintana vuokratyövoimaa:** EI

## Alihankinta ja ostopalvelut

### Alihankintana/ostopalveluna tuotetut palvelut ja palveluntuottajan tiedot:

**Kanervan työnohjaajana toimii:** Tarja Seppälä, Valoa näkyvissä Oy

### Miten varmistamme alihankinta/ostopalveluna tuotetun palvelun laadun ja turvallisuuden?

Sospro hankkii henkilöstön työnohjauksen ostopalveluna. Työnohjauksissa ei käsitellä asiakkaiden henkilötietoja. Ostopalveluna tai toimeksiantosopimuksella voidaan hankkia myös erityisosaamista henkilöstön konsultatiiviseksi tueksi. Konsultatiivisissa tilanteissa ei käsitellä asiakkaiden henkilötietoja, eikä erityisosaaja osallistu hoito-, kasvatus- ja kuntoutustyöhön.

Sospron yksiköiden hoito-, kasvatus- ja kuntoutustyön henkilöstön määräaikaisessa sijaisuudessa voidaan käyttää henkilöstövuokrausryitysten kautta hankittua vuokratyövoimaa. Vuokratyövoima perehdytetään Sospron Tuntityöntekijän ja vuokratyöntekijän perehdytyskortin mukaan, joka pitää sisällään Sospron turvallisuusohjeistukset sekä laatujärjestelmään kuuluvan poikkeamien hallinnan mallin mukaisen poikkeamien ilmoittamistavan. Vuokratyöntekijän perehdytyksessä otetaan huomioon työtehtävän kesto ja henkilön osaaminen tarvittaviin työtehtäviin. Vuokratyöntekijöitä ei käytetä lastenkodin johtajan eli vastuuhenkilön (laki yksityisistä sosiaalipalveluista) tehtävissä. Vuokratyöntekijän rikosrekisteriote tarkistetaan viimeistään ensimmäiseen vuoroon tullessa. Hänellä tulee olla mukanaan joko paperinen tai sähköinen rikostaustaote, joka on enintään 6 kk vanha. Vuokratyöntekijöiden salassapitovelvoite sekä asiakastiedon käyttöoikeudet määritetään Sospron ja henkilöstövuokrausryityksen välisessä Henkilötietojen käsittelysopimuksessa.

### Onko alihankintana tuottavilta palveluntuottajilta vaadittu omavalvontasuunnitelmat?

---

Ei, palveluntuottajan omavalvontasuunnitelmia ei ole vaadittu mutta palveluntuottajalta edellytetään, että se vastaa henkilöstönsä tehtävään edellytetystä riittävästä kokemuksesta ja koulutuksesta, työntekijöiden ammattitaidon ylläpitämisestä ja kehittämisestä, henkilöstön vastuu- ja potilasvakuutuksista sekä lakisääteisistä tapaturma-, oikeusturva- ja työttömyysvakuutuksista.

## Omavalvontasuunnitelman laatiminen

Sospron lastenkoteihin on laadittu sosiaalihuoltolain 47§:n sekä sosiaali- ja terveydenhuollon valvontalain 27§:n mukainen omavalvontasuunnitelma palvelun laadun, turvallisuuden ja asianmukaisuuden varmistamiseksi. Suunnitelma pidetään julkisesti nähtävänä sospro.fi-verkkosivuilla sekä yksikössä, sen toteutumista seurataan säännöllisesti ja toimintaa kehitetään asiakkailta sekä toimintayksikön henkilöstöltä säännöllisesti kerättävän palautteen perusteella.

Sospron lastenkotien omavalvontasuunnitelmat sekä niiden liitteenä olevat hyvää kohtelua koskevat suunnitelmat on laadittu erikseen jokaiseen lastenkodin asuinyksikköön. Sospron lastenkotien omavalvontasuunnitelmat laaditaan palvelusta vastaavan esihenkilön, työryhmän lähiesihenkilön sekä työryhmän yhteistyönä. Yksikköön sijoitettujen lasten kanssa keskustellaan omavalvontaan liittyvistä käytännöistä sekä yksikön toimintatavoista säännöllisesti lastenkokouksissa. Omavalvontaan liittyvä epäkohtien tunnistaminen sekä turvallisuusasiat ovat jokaisen työryhmäkokouksen asialistalla kuukausittain.

Hyvää kohtelua koskevat suunnitelmat on laadittu lastensuojelulain 61 b§:n mukaisesti. Omavalvontasuunnitelmat sekä niiden liitteenä olevat hyvää kohtelua koskevat suunnitelmat arvioidaan ja tarkastetaan Sospron johtamisen vuosikellon mukaan aina huhtikuussa sekä lisäksi aina silloin, jos toiminta oleellisesti muuttuu tai, jos omavalvonnassa on havaittu palvelun laatuun tai asiakasturvallisuuteen liittyvien toimintatapojen tai ohjeistusten muuttamisen tarve.

## Kanervan omavalvontasuunnitelman laatiminen

### Omavalvonnan suunnittelusta ja seurannasta vastaava henkilö (nimi ja yhteystiedot):

Yksikön johtaja Fanni Rauhaniemi, puh. 050-5004107, [fanni.rauhaniemi@sospro.fi](mailto:fanni.rauhaniemi@sospro.fi)

Toiminnanjohtaja Annika Salo, puh. 050-5162886, [annika.salo@sospro.fi](mailto:annika.salo@sospro.fi)

### Omavalvontasuunnitelman viimeisin päivitys (pvm):

11.12.2023

### Ketkä osallistuvat omavalvontasuunnitelman laadintaan ja miten pidetään huolta henkilöstön osallistamisesta suunnitelman laatimiseen?

Erityislasternkoti Kanervan lastensuojelupalveluiden omavalvonnasta kokonaisuudessaan vastaava henkilö on toiminnanjohtaja Annika Salo. Yksikkötasolla Kanervan yksikön johtaja Fanni Rauhaniemi vastaa omavalvonnan toteuttamisesta ja ohjeistusten päivittämisestä johtamassaan yksikössä. Johto vastaa laadukkaiden palveluiden tuottamisesta, mutta laadun / laatu työn toteuttamiseen osallistuvat kaikki organisaation jäsenet.

Omavalvontasuunnitelman hyväksyy ja vahvistaa toimintayksiköstä vastaava toiminnanjohtaja sekä yksikön johtaja yhdessä.

### Miten yksikössä seurataan ja varmistetaan omavalvontasuunnitelman ajantasaisuus ja miten usein se päivitetään?

Omavalvontasuunnitelma päivitetään, kun toiminnassa tapahtuu palvelun laatuun ja asiakasturvallisuuteen liittyviä muutoksia, kuitenkin vähintään kerran vuodessa. Omavalvontasuunnitelman ajantasaisuutta seurataan toiminnanjohtajan ja yksikön johtajan operatiivisissa kokouksissa sekä työryhmäkokouksissa.

**Missä ja miten omavalvontasuunnitelma on asiakkaiden nähtävillä?**

Ajantasainen omavalvontasuunnitelma sijaitsee olohuoneen kirjahyllyssä olevassa kansiossa. Lisäksi Kanervan yleisissä tiloissa on esillä QR-koodi, jonka lukemalla pääsee verkossa olevaan omavalvontasuunnitelmaan. Omavalvontasuunnitelmasta kerrotaan lapsille ja lapsen perheelle, lapsen muuttaessa Kanerva.

**Hyvää kohtelua koskevan suunnitelman laatimispäivämäärä:**

17.12.2021

**Hyvää kohtelua koskevan suunnitelman tarkastuspäivämäärä:**

9.1.2023

**Miten hyvää kohtelua koskeva suunnitelma on laadittu lasten kanssa:**

Lasten kanssa on keskusteltu yhteisökokouksessa hyvästä kohtelusta, jonka pohjalta on rakennettu hyvän kohtelun suunnitelma.

**Hyvää kohtelua koskeva suunnitelma on lähetetty jokaisen yksikköön sijoitetun lapsen sosiaalityöntekijälle: Kyllä**

## Toiminta-ajatus, arvot ja toimintaperiaatteet

### Toiminta-ajatus

Kaiken toimintamme keskiössä on usko ihmisessä olevaan hyvään. Näemme pintaa syvemmälle ja tuemme hyvää. Se rakentaa luottamusta ja toivoa, mikä vahvistaa mieltä. Hoito-, kasvatus- ja kuntoutustyömme lähtökohtana ovat aina lapsen ja perheen yksilölliset tarpeet. Työmme tavoitteena on tukea asiakkaidemme sisäisen voiman kehittymistä ja vahvistumista. Sosprossa kiinnitämme huomiomme hyvään, näemme mahdollisuuksia, yrittämistä, sinnittelyä, toivoa ja etsimme ongelmiin ratkaisuja. Hyvään ”tarttuminen” ja sen näkyväksi saaminen on merkityksellistä. Työotteemme vahvistaa lasta ja perhettä, jolloin heidän itseluottamus, itsetunto, minäkuva kohenee. Tämä lähestymistapa ja asenne on PACE, jota meidän arvojemme mukainen työskentely vahvistaa. PACE-asenne tulee sanoista Playfulness-Leikkisyys, Acceptance-Hyväksyntä, Curiosity-Uteliaisuus ja Empathy-Myötätunto. Lastenkotiemme palveluissa tämä tarkoittaa halua välittää aidosti lapsesta. Meille on tärkeää, että asenne myös konkretisoituu ja välittyy asiakkaillemme.

Toteutamme arvoperustaista ja PACE-asenteen ideologiaa tietoisina positiivisina menetelminä ja tätä kautta uskomme, että meillä on mahdollisuus saada aikaan eheyttävä ja kuntouttava kiintymyssuhde lapseen. Aikuisten kanssa työskennellessä lähestymistapamme vahvistaa positiivista kuuntelevaa vuorovaikutusta. Kohtaamistemme perimmäinen ajatus on rakentaa olemassa olevien vahvuuksien varaan ja työmme huomio suuntautuu siihen minkä toivotaan jatkuvan. Tavoitteenamme on vahvistaa lapsen ja vanhempien omia ponnistuksia ja omaa pärjäämistä elämäntilanteessaan.

Antamamme tuen onnistumisessa korostuu lähestymistapamme ohella työskentelymme intensiivisyys ja oikea-aikaisuus suhteessa asiakkaittemme tarpeisiin. Työskentelyssä varmistamme, että turva hädän hetkellä toteutuu. Luomme ja nostamme asiakastyössä esiin asiakkaan oman tarinan sinnikkydestä, yrittämisestä ja kyvykkyydestä. Luotamme, että kohtaamiset ja jaetut kokemukset rakentavat lapselle ja vanhemmalle uutta ehyttä kokemushistoriaa yhdessä työntekijän kanssa.

### Arvot ja toimintaperiaatteet

Arvot ovat kaiken toimintamme perusta ja ne ohjaavat valintojamme jokaisena päivänä. Sospron yhteiset arvot ovat:

**Rohkeus:** Rohkeus on utelias eteenpäin vievä voima. Rohkeus on uskallusta unelmoida ja luoda uutta. Rohkeus on tekemään ryhtymistä, virheitä pelkäämättä. Edistämme Sosprossa rohkeasti ja ennakkoluulottomasti lapsen, perheen ja yhteiskunnan hyvinvointia:

- Varmistamalla tarkoituksenmukaisen osaamisen kussakin yksikössä - ammattitaitoinen henkilöstö ja monipuolinen menetelmäosaaminen varmistavat laadukkaan hoito-, kasvatus- ja kuntoutustyön
- Vaikuttavassa ja asiakasta eteenpäin vievässä arjessa työmme tukena on riittävän selkeitä, realistisia ja maltillisia rakenteita ja toimintaohjeita
- Vaalimme innostavaa ja kannustavaa ilmapiiriä jokaisessa työyhteisössä
- Olemme jatkuvasti nöyriä oman tekemisemme ja osaamisemme äärellä, kuuntelemme asiakkaittamme ja toisiamme, pyrimme ymmärtämään erilaisia näkökulmia ja hyödynnämme niitä parantaaksemme jatkuvasti toimintaamme.
- Kehitääksemme palveluamme ja siitä koettua vaikuttavuutta mittaamme ja seuraamme säännöllisesti asiakaskokemusta ja suuntaamme toimintaamme saadun palautteen perusteella.
- Toimintamme on tavoitteellista ja suunnitelmallista - lain ja säädösten tulkinnat ovat yhtenäiset ja työkäytännöt nojautuvat Sospron arvoihin sekä yhteiseen laatuja järjestelmäämme
- Perustamme hoito-, kasvatus- ja kuntoutustyömme jatkuvaan ja säännölliseen arviointiin yhdessä asiakkaittemme kanssa - käytössämme on asiakkaan toimintakykyä seuraava mittari, joka auttaa tavoitteiden mukaisen työskentelyn arviointia.



**Yksilöllisyys:** Jokainen ihminen on ainutlaatuinen yksilö, jolla on oikeus tulla kohdatuksi hänen yksilöllisyyttään kunnioittaen. Jokaisen ihmisen yksilöllisyyden kunnioittaminen ja arvostaminen on kaiken inhimillisen kohtaamisen lähtökohta.

Asiakastyömme sisältää yhdessä tekemistä, paljon lapsen ja vanhempien osallisuutta ja kuulluksi tulemistä sekä vahvasti työntekijän osaavaa tunne- ja tilanneälyä, tukemisen, ohjaamisen ja puuttumisen rohkeutta ja inhimillistä lämpöä. Huomioimme vahvasti asiakas- ja lapsikohtaisen yksilöllisen tuen toteutumisen sekä toimivan perhe- ja verkostoyhteistyön.

**Osallisuus:** Osallisuus on kuulumista yhteisöön, kuulluksi tulemistä sekä osallisuutta yhteiseen ja yksilöä koskevaan päätöksentekoon. Osallisuus on mahdollisuus tasavertaiseen vaikuttamiseen.

Meille on tärkeää asiakkaidemme osallisuus arjessa: lapsen ja nuoren on mahdollista olla aidosti mukana häntä koskevissa päätöksissä ja lapsen perhe sekä lapselle tärkeä läheisverkosto otetaan tiiviin yhteistyön avulla mukaan lapsen arkeen. Uskomme, että yhdessä lasten ja perheiden kanssa onnistumme työllemme asetetuissa tavoitteissa.

**Luottamus:** Avoimella ja keskinäiseen luottamukseen pohjautuvalla vuorovaikutuksella, luomme mahdollisuudet onnistuneelle yhteistyölle. Luottamus on kaiken toimintamme perusta.

Luottamukseen perustuvan vuorovaikutussuhteen rakentaminen lapsen ja perheen kanssa on toimivan hoito-, kasvat- ja kuntoutustyön keskiössä. Sen saavuttaminen ei aina ole helppoa, siksi meille on tärkeää, että jokainen työntekijämme pääsee työskentelemään yhteisössä, joka kannustaa ja innostaa. Panostamme henkilöstömme ammatillisen osaamisen vahvistamiseen sekä avoimeen toimintakulttuuriin ja psykologisesti turvalliseen työympäristöön.

## Kanervan toiminta-ajatus ja -periaatteet

**Kanervan toiminta-ajatus ja -periaatteet perustuvat yksikön profiilin mukaiseen kasvuympäristöön:**

Erityislastenkoti Kanerva sijaitsee Janakkalassa, Turengin taajamassa. Kanerva on osa Naavamäen toimintakokonaisuutta, johon kuuluvat myös lastenkoti Aavankivi ja erityislastenkoti Kaarna.

Kanerva on tarkoitettu neuropsykiatrisesti oirehtiville, paljon tukea arkeensa tarvitseville n. 9-17 vuotiaalle lapsille. Kanervassa tehtävän hoito- ja kasvatustyön perustana ovat lapsilähtöisyys, lastensuojelun vankka osaaminen, koulunkäynti, psykiatrinen ja kuntouttava näkökulma sekä tiivis yhteistyö lasten psykiatristen hoitotahojen kanssa. Kanerva on tarkoitettu erityisesti lapsille, joilla on erilaisia neuropsykiatrisia ominaisuuksia. Kanervan lapsia yhdistävät erilaiset arkea haastavat ominaisuudet, jotka usein ovat seurausta neuroepätyypillisyydestä. Kanervassa lapset tarvitsevat erityistä vahvaa ammatillista osaamista kasvunsa, koulutyönsä ja arkensa sujumiseen.

Kanervan työryhmässä on neuropsykiatrisia valmentajia ja kaikki työryhmän jäsenet käyvät neuropsykiatrisen erikoistumisopinnot, jotka tukevat myös arjessa tapahtuvaa neuropsykiatrista valmennusta. Kuntouttavia elementtejä Kanervassa ovat strukturoitu aikuisjohtoinen arki, joka rakennetaan yksilöllisesti jokaisen lapsen tarpeet huomioiden. Lasten koulunkäyntiä tuetaan yksilöllisesti, rakentaen jokaiselle lapselle omanlaisensa suunnitelma, jonka tavoitteena on peruskoulun- ja/tai 2.asteen opintojen suorittaminen.

## Omavalvonnan toimeenpano

Asiakkaillamme on oikeus turvalliseen ja laadukkaaseen palveluun, jossa huomioidaan asiakkaan fyysinen, psyykinen ja sosiaalinen turvallisuus. Lapsen, nuoren ja vanhemman näkökulmasta tämä tarkoittaa fyysisen ja henkisen turvallisuuden lisäksi myös luottamusta meidän hoitoomme, kasvatukseen ja kuntoutukseen.

Meillä jokaisella sosprolaisella on oikeus turvalliseen työympäristöön ja sen toteutuminen varmistaa osaltaan myös turvallisen palvelun tuottamisen asiakkaillemme. Jokaisen sosprolaisen oikeus on työskennellä ilmapiirissä, jossa ei tarvitse pelätä ja jossa voi luottaa työyhteisöltä saatavaan tukeen. Sosprossa turvallisuus on kaikkien yhteinen asia, varmistamme ja kehitämme sitä tukevia työmenetelmiä ja toimintatapoja yhdessä lasten ja heidän läheistensä kanssa.

Turvallisuus on meille Sosprossa erittäin tärkeä asia ja se koostuu pienistä mutta jokapäiväisistä teoista. Turvallisuutta ja hallinnan tunnetta lisäävät toimintatapamme, joissa huomio kiinnitetään vuorovaikutuksen laatuun. Työskentelyotteemme, tapa puhua asiakkaiden kanssa, käyttää eleitä tietoisesti, olla läsnä aikuisina ja rinnallakulkijoina sekä yhdessä sovitut rakenteet arjessa ja tarkoituksenmukaiset tilaratkaisut luovat pohjan turvalliselle kasvu- ja työympäristölle. Työskentelyotteemme lisäksi ennakoimme asiakastyössä mahdollisia uhka- ja vaaratilanteita, valmistaudumme ja varaudumme kattavasti poikkeustilanteisiin sekä mahdollisiin sisäisiin ja ulkoisiin uhkatekijöihin. Huolehdimme, että henkilöstöllämme on osaamista toimia poikkeus, uhka- ja vaaratilanteissa sekä turvata akuuteissa tilanteissa asiakkaiden turvallisuus. Vaara- tai kriisitilanteen jälkeen käsittelemme tilanteen avoimesti läsnäolleiden sekä koko työryhmän kanssa, jotta tunnistamme sekä asiakkaittemme, että työntekijöiden psykososiaalisen tuen tarpeen sekä löydämme keinoja välttää samankaltaisten tilanteiden uusiutuminen.

## Riskien ja epäkohtien tunnistaminen ja niiden korjaaminen

Sospron tuottamien palvelujen omavalvonta perustuu riskienarviointiin, ennakointiin ja varautumiseen sekä toiminnan jatkuvaan parantamiseen. Toiminnan jatkuvuuden turvaamiseksi tunnistamme toimintaamme liittyviä riskejä ja varaudumme niin normaaliolojen häiriötilanteisiin kuin vakavampiin poikkeustilanteisiin. Jokaisella Sospron yksiköllä on laadittuna erillinen valmius- ja varautumissuunnitelma, jossa kuvataan tarkemmin yksikön toimintatavat häiriö- ja poikkeustilanteiden varalle. Sospron valmius- ja varautumissuunnitelma huomioi toimintaohjeet tapaturmien, sairaskohtausten ja kuoleman varalle, ohjeet toiminnan väliaikaisten häiriötilanteiden varalle sekä toimintaohjeet uhka- ja vaaratilanteiden varalle. Valmius- ja varautumissuunnitelman liitteenä on erillinen jokaiselle toimitilalle laadittu palo- ja pelastussuunnitelma sisältäen poistumisturvallisuusselvityksen. Lisäksi liitteenä on erillinen valmiussuunnitelma koronaviruksen varalle.

Valmius- ja varautumissuunnitelma perustuu kansalliseen 72 tunnin varautumissuositukseen [72tuntia.fi](https://www.72tuntia.fi). Suunnitelman päivittäminen tapahtuu vähintään kerran vuodessa tai toiminnan/toimintaympäristön oleellisesti muuttuessa. Päivittämisen yhteydessä henkilöstön ja lasten kanssa järjestetään varautumiskävelyt [Varautumisen uusi työkalu helpottaa omaa parjaamista sähkökatkossa](#)

Poikkeamien havaitseminen, niistä ilmoittaminen ja niiden käsittely koko työryhmän kesken on tärkeä omavalvontaa toteuttava toimintatapa. Parannamme laatua ja varmistamme asiakasturvallisuutta tunnistamalla jo etukäteen niitä työvaiheita sekä tilanteita, joissa palvelun laatu tai asiakasturvallisuus voi vaarantua. Siksi dokumentoimme jokaisen haittatapahtuman ja läheltä piti -tilanteen poikkeamailmoituksena.

Poikkeamalla tarkoitamme toimintaamme liittyvää epäkohtaa, uhkaa ja vaaratilanteita sekä henkilöstön, että asiakkaiden oikeuksiin liittyviä loukkauksia. Poikkeaman aiheena voi olla palvelumme laatu-, turvallisuus-, lääkehoito-, tietosuoja-asiat tai epäasiallinen käytös tai häirintä.

Laatupoikkeamina tunnistamme asiakastyöhömmme liittyviä epäkohtia, jotka voivat liittyä esihenkilötyöhön ja johtamiseen, kuten esimerkiksi henkilöstön käytöstä sovitusta toimintatavoissa poikkeamiseen tai Sospron arvojen vastaiseen toimintaan, asiakkaan saamaan palveluun ja palvelulupauksen täyttämiseen, kuten

esimerkiksi asiakassuunnitelmassa sovitusta toiminnasta poikkeamiseen tai asiakkaan oikeusturvaan liittyviin poikkeamiin tai arjen toimintoihin, kuten esimerkiksi poikkeamiin yhdessä sovitusta omavalvonnan toimintatavoista tai henkilöstön Sospron toiminta-ajatuksen tai arvojen vastaiseen toimintaan.

Turvallisuuspoikkeamina tunnistamme erikseen sekä asiakkaisiin, että henkilöstöön liittyviä läheltäpiti-, uhka- ja vaaratilanteita sekä väkivaltatilanteita. Turvallisuuteen liittyvät riskit voivat liittyä lasten asemaan liittyvien epäkohtien ja oikeusturvan toteutumiseen, esimerkiksi väärin toteutettuun rajoitustoimenpiteeseen, lasten turvallisuuden toteutumiseen luvattomien poissaolojen seurauksena, fyysisiin toimitiloihin ja niiden toimimattomuuteen tai lasten kasvuympäristöön, kuten esimerkiksi kohteluun toisten lasten osalta.

Lääkityspoikkeamina tunnistamme kaikissa turvallisen lääkehoidon toteuttamisen vaiheissa riskejä, läheltäpiti-tilanteita ja vaaratilanteita. Lääkityspoikkeamien tunnistamisen tavoitteena on tunnistaa henkilöstön lääkehoitoturvallisuusosaamiseen liittyviä riskejä.

Tietoturvapoikkeamina tunnistamme asiakkaittemme sekä henkilöstömme henkilötietojen käyttöön liittyviä loukkauksia sekä läheltäpiti-tilanteita, kuten esimerkiksi asiakasasiakirjojen käsittelyyn liittyviä poikkeamia.

Kannustamme kaikkia sosprolaisia kertomaan toiminnassamme havaituista poikkeamista matalalla kynnyksellä, jotta pystymme tunnistamaan toimintaamme liittyviä riskejä mahdollisimman varhain. Pidämme tärkeänä, että jokaisessa työryhmässä syntyy turvallinen työskentely- ja keskusteluilmapiiri, jossa eri tasoisia havaittuja poikkeamia uskalletaan tuoda esiin ja niistä keskustellaan säännöllisesti yhdessä, jotta löydämme oikeat korjaavat toimenpiteet ja toimintatavat.

Pyydämme asiakkailtamme, lapsilta ja heidän läheisiltään säännöllisesti palautetta toiminnastamme asiakaskokemuksesta avulla. Asiakkaillamme, heidän läheisillään sekä yhteistyökumppaneillamme on mahdollisuus antaa palautetta asiakkaittemme palveluun liittyvistä asioista suoraan toimintayksikköön puhelimitse, sähköpostitse sekä sähköisesti nimellä tai anonyymisti [www.sospro.fi](http://www.sospro.fi) sivuilla olevan palautekanavan kautta. Asiakkaisiimme liittyvät palautteet käsitellään yksikön esihenkilön toimesta välittömästi ja niihin liittyvät mahdolliset korjaavat toimenpiteet suunnitellaan ja käsitellään koko työryhmän kesken säännöllisesti työryhmäkokouksissa. Asiakkailta ja heidän läheisiltään saatava palaute otetaan aina huomioon yksikön toimintaa ja sen kehittämistä suunniteltaessa. Asiakaspalautteen pyytäminen ja hyödyntäminen toiminnan ja sen omavalvonnan suunnittelussa perustuu Sospron palautetietoiseen työskentelyyn sekä lakiin sosiali- ja terveydenhuollon valvonnasta (§27) [Sote-valvontalaki](#).

Euroopan unionin Ilmoittajansuojelulain [Ilmoittajansuojelulaki](#) mukaisesti Sospron yhteistyökumppanin on mahdollista ilmoittaa vakavasta väärinkäytöksestä tai rikkeestä myös sähköisellä ilmoituskanavalla. Palautekanavien toiminnasta kerromme lisää ulkoisilla nettisivuillamme [Sospron palaute- ja ilmoituskanava](#).

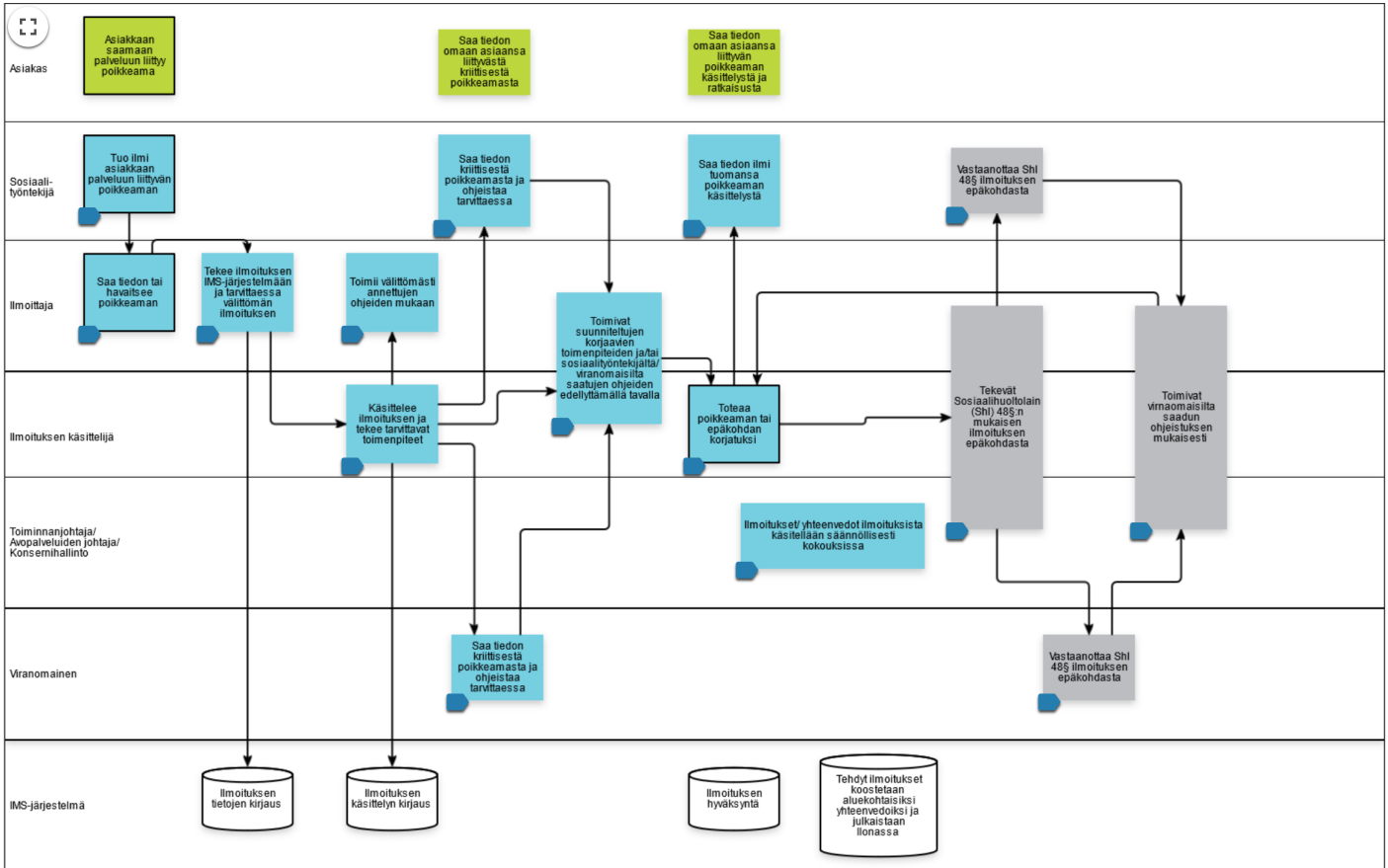
## Riskienhallinnan järjestelmät ja menettelytavat

Olemme kuvanneet Sospron tavan hallita poikkeamia prosessikaaviona. Prosessikaavioimme kertoo, miten ilmoitamme ja käsittelemme poikkeamia. Prosessikaavion sisältöön on linkitetty työvaiheiden kuvaukset ja ohjeet dokumentteina. Poikkeamien hallinta -prosessimme tavoitteena on näin auttaa tunnistamaan ja ennaltaehkäisemään poikkeamia sekä ohjata käsittelemään toteutuneet poikkeamat tehokkaasti. Poikkeamien hallinnan prosessikaavio löytyy Sospron sisäisestä Intranetti Ilonasta jokaisen sosprolaisen käyttöön.

Jokainen Sospron työntekijä voi ilmoittaa havaitsemastaan poikkeamasta Ilonassa olevilla poikkeamatyyppin mukaisilla ilmoituslomakkeilla. Täytetty lomake tallentuu IMS-järjestelmään ja siirtyy siellä eteenpäin käsiteltäväksi ilmoituksen vastuuhenkilölle, joka on yleensä kyseisen ilmoittajan lähiesihenkilö tai sen yksikön esihenkilö, jota poikkeama koskettaa. Lisäksi ilmoituksen voi tehdä myös puhelimella IMS Mobile -sovellusta käyttäen.

Poikkeamien hallinnan prosessin sekä siihen liittyvien toimintatapojen läpikäynti on osa jokaisen sosprolaisen perehdytystä. Poikkeamien havaitseminen, niistä ilmoittaminen, niiden käsittely vastuuhenkilön toimesta, korjaavien toimenpiteiden tunnistaminen ja kehittämistoimenpiteistä sopinen sekä näiden yhteinen käsittely työryhmissä ovat osa jokapäiväistä toimintaamme.

## Poikkeamien hallinta- prosessimme



## Riskien hallinnan työnjako

Sospron turvallisuuskulttuuria johdetaan konsernin johtoryhmän avulla. Turvallisuuskulttuurin johtaminen tarkoittaa Sospron arvojen mukaisten toimintatapojen kehittämistä sekä henkilöstön turvallisuusosaamisen kehittämistä ja varmistamista. Sospron laatujohtaja vastaa laatu-järjestelmään kuvattujen toimintatapojen sekä ohjeistusten ajantasaisuudesta sekä lainmukaisuudesta. Sospron kuntoutusjohtaja vastaa henkilöturvallisuuteen liittyvien toimintatapojen ja osaamisen kehittämisestä. Laatu- ja kuntoutusjohtaja kehittävät ja vastaavat edellämämainituista kokonaisuuksista yhdessä yksikkökohtaisesta asiakasturvallisuudesta vastaavien esihenkilöiden kanssa. Konsernin tietosuojavastaava vastaa henkilötietojen käsittelyyn liittyvien toimintatapojen lainmukaisuudesta ja kehittämisestä ja laatujohtajan vastuulla on asiakastiedon tietosuojan liittyvien käytäntöjen kehittäminen. Jokaisen yksikön esihenkilö vastaa oman yksikön asiakasturvallisuuden toteuttamisesta yksikön omavalvontasuunnitelmaan kirjattujen käytäntöjen mukaisesti.

Sosprossa on yksi yhteinen työsuojelupäällikkö, joka johtaa Sospron yhtiöiden työsuojeluvastuualueista sekä varavastuualueista koostuvaa työsuojeluorganisaatiota. Sospron turvallisuuskokonaisuuksien kehittämisestä vastaa Sospron kuntoutusjohtaja yhdessä laatujohtajan, tietosuojavastaavan, henkilöstöpäällikön sekä yksiköiden vastuukenkilöiden kanssa.

Sospron sisäisessä intranetti Ilonassa on jokaisen sosproilaisen käyttöön tarkoitettu Turvallisuus-sivu, jolta löytyy tietoa sekä ohjeistuksia turvallisen asiakastyön toteuttamiseen. Turvallisuusohjeistus sekä Sospron työsuojeluorganisaation toimintatavat käydään läpi jokaisen sosproilaisen perehdytyksessä ja turvallisuusasiat, sisältäen poikkeamailmoitusten käsittelyn, ovat jokaisen työryhmäkokoituksen asialistalla kuukausittain. Tuemme jokaista esihenkilöä vahvistamaan oman työryhmänsä psykologisesti turvallista toimintakulttuuria, jossa toimintaan ja palveluun liittyvistä epäkohdista ja niiden uhasta uskalletaan raportoida sekä käydä yhdessä avointa ja rakentavaa keskustelua. Raportoidut poikkeamatilanteet luokitellaan vakavuusasteikolla, lievä, vakava ja kriittinen ja jokaisen poikkeaman osalta tehdään riskiarviointi, kuinka todennäköisesti tapahtuma voi uusiutua ja jos uusiutuu, niin kuinka vakavat seuraukset uudella poikkeamatapahtumalla voi olla. Sekä vakavuusasteen

määrittely, että riskien arviointi asteikolla 0-10, auttaa sekä esihenkilöitä, että koko työryhmää, löytämään ja kohdentamaan paremmin korjaavia toimenpiteitä kuhunkin poikkeamaan.

## Luettelo riskienhallinnan/omavalvonnan toimeenpanon ohjeista

- Ilonan Turvallisuus sivulla oleva kuvaus turvallisuutta edistävästä ja ennakointia korostavista toimintatavoista
  - Turvallisuus on pieniä tekoja, ohje
  - Yksikkökohtainen valmius ja varautumissuunnitelma, lomakepohja
  - Yksikkökohtainen varautumissuunnitelma Koronan varalle, lomakepohja
  - Yksikkökohtainen Leirien ja retkien turvallisuussuunnitelma, lomakepohja
  - Työhön saapuvan muistilista, ohje
  - Lasten hyvää kohtelua koskeva suunnitelma, lomakepohja
  - Lapsen luvaton poissaolo, ohje
  - Eri hyvinvointialueiden ohjeita lasten luvattomien poissaolojen varalle
  - Rajoitustoimenpiteet ja päätösten dokumentointi, laaja ohje
  - Rajoitustoimenpiteiden delegointi, ohje ja lomakepohja
  - Turvallinen lääkehoito opas
  - Yksikkökohtainen lääkehoitosuunnitelma, lomakepohja
- Poikkeamien hallinta-sivu Ilonassa kokoaa yhteen Sospron tavan hallita poikkeamia:
  - Poikkeamailmoitusten lomakkeet poikkeaman ilmoittamista varten
  - Poikkeamien -hallinta prosessi prosessikaaviona
  - Johdolle yhteenvedot tehdyistä poikkeamailmoituksista
  - Toimintamalliin liittyvä ohjekuvaus
- Lisäksi Poikkeamien hallinnan prosessiin sisältyvät tarkennetut ohjeet
  - Poikkeamaesimerkit excel
  - IMS poikkeamailmoituksen tallentaminen, ohje
  - IMS mobilesovellus, asennusohje
  - Ilmoitus häirintäasiassa sähköpostitse, ohje
  - Epäasiallinen käytös ja häirintä, ohje
  - Tietoturvaloukkukseen liittyvät ilmoitukset, ohje
  - Shl 48§ ilmoitus asiakkaaseen kohdistuvasta epäkohdasta, lomake

## Kanervan riskienhallinnan toimeenpanon ohjeet

Kanervassa arvioidaan väkivallan riskien mahdollisuutta arjessa, sekä säännöllisissä työryhmäkokouksissa. Henkilöstö koulutetaan kohtaamaan mahdollisia väkivaltatilanteita. Jokainen vakituinen työntekijä käy Mapa perusteet- ja Mapa Vaativa – koulutukset. Väkivallan ennaltaehkäisyssä ensisijaisia keinoja ovat arjen ennakointi ja tuki- ja turvallisuussuunnitelmien sekä Haaste-passin täyttäminen jokaiselle lapselle. Tärkeään osaan väkivallan ehkäisyssä nousee lasten hyvä kohtelu. Hoito- ja kasvatustyössä yhteiset sopimukset ja käytännöt ovat välttämättömiä. Tämän lisäksi nepsy-lasten kanssa toimiessa välttämätöntä on myös kompromissien tekeminen ja aikuisten joustavuus.

Kanervan yksikön johtaja tai johtajan sijainen on tavoitettavissa arkisin klo 8-16. Sospro Kanta-Hämeellä on myös esihenkilö päivystys, jolloin päivystävä esihenkilö on tavoitettavissa arkisin klo 16-08 ja viikonloppuisin ympäri vuorokauden.

Paloturvallisuutta käsitellään työryhmäpalavereissa, sekä kerran vuodessa tapahtuvassa poistumisharjoituksessa. Poistumisharjoitus toteutetaan yhteisesti Naavamäen toimintakokonaisuudessa ja myös lapset osallistuvat poistumisharjoitukseen. Lisäksi jokaisen työntekijän kanssa käydään työsuhteen alussa läpi paloturvallisuuteen liittyvät asiat.

Keittiössä käytettävät veitset ym. terävät työvälineet säilytetään lukitussa laatikossa. Terävät työvälineet pestään heti käytön jälkeen ja ne laitetaan lukittuun laatikkoon.

Ulko-ovet ovat aina lukittuna ulkoapäin ja oven avaa vuorossa oleva ohjaaja.

Työterveyshuollon kanssa tehdään riskikartoitus säännöllisesti.

Kanervassa on käytössä Ajax -hälytysjärjestelmä sisäisten ja ulkoisten uhka- ja vaaratilanteiden varalta. Työntekijät kantavat aina vuorossa ollessaan sisäisen hälytyksen painiketta. Uhka- ja vaaratilanteen sattuessa, työntekijä painaa hälytyspainiketta, jolloin hälytykset aktivoituvat Naavamäen yksiköiden, sekä yksikön johtajan puhelimesta. Kanervan hälytyksen numerot ovat 4-7. Hälytysten soidessa muiden yksiköiden työntekijöistä kaikki kykenevät työntekijät lähtevät hälytyksen antaneeseen yksikköön tueksi. Sisäisten hälytyspainikkeiden toimivuus testataan kerran viikossa. Ulkoisen uhan varalta Naavamäen toimintakokonaisuudessa on vartijakutsu painike. Se sijaistaa paloilmoittimen läheisyydessä. Kyseistä nappia painamalla lähtee hälytys Securitaksen keskukseseen, jonka kautta vartija kutsutaan paikalle.

## Riskien tunnistaminen

Sospron riskienhallinnan prosessi lähtee periaatteesta, että asiakastyötä tekevällä henkilöstöllä on paras näkökulma siihen, miten asiakkaiden turvallinen ja laadukas palvelu toteutuu arjen toimintatavoissa. Arkeemme ja toimintaamme liittyvät riskit ja epäkohdat ovat yleisesti henkilöstömme tiedossa ja kannustamme heitä ilmoittamaan havaitsemistaan epäkohdista aktiivisesti, avoimesti ja matalalla kynnyksellä.

Riskejä tunnistetaan yksikkökohtaisesti Sospron lastenkotien valmius- ja varautumissuunnitelmien avulla. Suunnitelmat laaditaan henkilöstön kanssa yhteistyössä ja ne päivitetään vähintään kerran vuodessa, jolloin toteutetaan myös toimitilojen turvallisuuskävely yhdessä henkilöstön ja lasten kanssa. Turvallisuuskävelyn tavoitteena on tunnistaa yhdessä tiloihin ja toimintaympäristöön liittyviä turvallisuusriskejä.

Turvallisuuteen liittyviä riskejä pyritään tunnistamaan joka vuorossa. Työvuorojen välissä tapahtuvalla tiedonvaihtoraportilla pyritään jakamaan riittävä ja tarkoituksenmukainen tieto mahdollisista turvallisuusriskeistä, jotka voivat aktivoitua tulevan työvuoron aikana. Työvuoroissa voidaan käyttää lapsikohtaista BVC-lomaketta, jonka avulla arvioidaan kunkin lapsen riskiä väkivaltakäyttäytymisen ja/tai muun lapsen turvallisuutta vaarantavan oireilun osalta. Lapsikohtaista riskienhallintaa toteutamme myös yksilöllisen tuki- ja turvallisuussuunnitelman avulla. Suunnitelma ohjaa lasta ja häntä hoitavia aikuisia tunnistamaan yhdessä lapsen turvallista arkea ja elämää tukevia toimintamalleja.

Sijoitettuna olevien lasten turvallisuusriskit kasvavat lasten luvattomien poissaolojen aikana sekä rajoitustoimenpiteiden käyttämisen yhteydessä. Molempiin tilanteisiin liittyy kriittisiä työvaiheita myös henkilöstön turvallisuuden näkökulmasta. Sekä lasten luvattomien poissaolojen, että lastensuojelulain mukaisten rajoitustoimenpiteiden käyttämiseen liittyvä ohjeistus korostaa ennaltaehkäiseviä toimenpiteitä, jotka perustuvat lapsen hyvää ja arvostavaan kohteluun, aitoon ja läsnäolevaan vuorovaikutukseen ja lastenkodin kasvuympäristöön liittyviin toimintatapoihin.

## Ilmoitusvelvollisuus

Sospron poikkeamien hallinnan malli perustuu riskienarvointiin, ennakkointiin ja toiminnan jatkuvaan parantamiseen. Parannamme työmme laatua ja varmistamme asiakasturvallisuutta tunnistamalla jo etukäteen niitä työvaiheita sekä tilanteita, joissa palvelun laatu tai asiakasturvallisuus voi vaarantua. Poikkeamien hallinnan mallin mukaisesti poikkeamalla tarkoitamme toiminnassamme ilmenneitä asiakasturvallisuutta vaarantavia epäkohtia, uhka ja vaaratilanteita sekä henkilöstön, että asiakkaiden oikeuksiin liittyviä loukkauksia. Poikkeaman aiheena voi olla laatu-, turvallisuus-, tietosuoja-asiat tai epäasiallinen käytös tai häirintä.

Poikkeamien hallinnan malli sisältää sosiaalihuollon henkilöstön velvoitteen toimia siten, että asiakkaallemme annettavat sosiaalipalvelut toteutetaan laadukkaasti ja turvallisesti [Sosiaalihuoltolaki](#). Sosiaalihuoltolain 48§:n sekä Sosiaali- ja teveydenhuollon valvontalain 29§:n [Sote-valvontalaki](#) mukaisesti jokaisella sosprolaisella on velvollisuus ilmoittaa viipymättä omalle lähiesihenkilölleen, jos hän tehtävissään huomaa tai saa tietoonsa epäkohdan tai ilmeisen epäkohdan uhan asiakkaan sosiaalihuollon toteuttamisessa. Asiakkaan palvelun laatuun tai turvallisuuteen liittyvä kriittinen epäkohta tai sen uhka ilmoitetaan aina asiakkaan palvelun tilaajalle sekä hyvinvointialueen sosiaalihuollon johtavalle viranhaltijalle. Sospron henkilöstöllä on edellä mainittuihin lakipykäliin

perustuva ilmoitusvelvollisuus palvelun järjestäjälle ja aluehallintoviranomaiselle asiakkaan palveluun liittyvistä sellaisista puutteista, joita Sospro ei ole kyennyt tai ei kykene korjaamaan omavalvonnallisoin toimin.

Poikkeamien hallinnan mallin ensisijainen periaate on, että toimintaamme liittyvä turvallisuus-, laatu, lääkitys- tai tietoturvapoikkeama ilmoitetaan välittömästi omalle lähiesihenkilölle ja poikkeamahavainto raportoidaan sähköisesti IMS-järjestelmän, jotta ilmoituksen käsittelyn yhteydessä pystytään toteuttamaan tilanteeseen liittyvä riskien kartoitus sekä vakavuusluokittelu. Poikkeamaan liittyvät korjaavat toimenpiteet suunnitellaan mahdollisimman pian yhdessä koko työryhmän kanssa näiden tietojen pohjalta.

Mikäli asiakkaaseen kohdistuvaa poikkeamaa ei saada, syystä tai toisesta, Sospron omassa organisaatiossa korjatuksi, on henkilöstöllä sosiaalihuoltolain 48§:n ja sosiaali- ja terveydenhuollon valvontalain 29§:n mukaan velvollisuus ilmoittaa asiakkaan palveluun liittyvästä olennaisesta poikkeamasta asiakkaan hyvinvointialueen sosiaalihuoltoon ja salassapitosäännösten estämättä aluehallintovirastolle, jos epäkohtaa tai ilmeisen epäkohdan uhkaa ei korjata viivytyksettä. Poikkeamien hallinnan prosessi pitää sisällään ohjeen tämän ilmoituksen tekemisestä sekä lomakkeen, jolla ilmoitus tehdään. Poikkeaman havainneen henkilön esihenkilö tukee näissä tilanteissa ilmoituksen tekemistä ja ohje pitää sisällään maininnan, ettei ilmoituksen tehneeseen saa missään olosuhteissa kohdistaa kielteisiä vastatoimia tai rangaistusta.

Pyydämme asiakkailtamme, lapsilta, heidän vanhemmiltaan, sekä sosiaalityöntekijöiltä säännöllisesti kolmen kuukauden välein palautetta palvelustamme. Tämä asiakaspalaute annetaan anonymisti ja siinä on mahdollista tuoda esiin palveluumme liittyvät epäkohdat, laatu- ja mahdolliset riskit. Käsittelemme kaikki palautteet välittömästi esihenkilöiden toimesta ja aina koko työryhmän kanssa kerran kuukaudessa. Kannustamme asiakkaitamme, lapsia ja heidän läheisiään antamaan meille palautetta toiminnastamme myös suullisesti sekä vapaamuotoisesti kirjallisesti. Asiakaspalautteen keräämisen lisäksi asiakkaillamme, heidän läheisillään sekä yhteistyökumppaneillamme on mahdollisuus antaa palautetta asiakaspalveluumme liittyen anonymisti tai nimellä sähköisesti [www.sospro.fi](http://www.sospro.fi) sivuilla olevan palautekanavan kautta. Kirjaamme kaikki palautteet ja huomiot ylös ja käsittelemme ne yhdessä työryhmän kanssa työryhmäkokouksissa. Jokaiselle lapselle ja heidän vanhemmilleen kerrotaan myös muut viranomaiskanavat, joihin heillä on oikeus olla yhteydessä palveluumme liittyvistä epäkohdista.

## Riskien ja esille tulleiden epäkohtien käsitteleminen

Henkilöstön havaitsemat poikkeamat sekä asiakkailtamme tai heidän läheisiltään tai yhteistyökumppaneiltamme saatu palaute käsitellään aina työryhmän lähiesihenkilön toimesta, ellei ilmoituksen tekijä tai palautteen antaja ole halunnut merkitä vastuuhenkilöksi jotain toista esihenkilöä tai konsernihallinnon asiantuntijaa. Ilmoituksen tai palautteen vastuuhenkilöksi nimetty henkilö harkitsee tarvitseeko hän ilmoituksen käsittelyyn mukaan oman esihenkilönsä tai jonkun muun konsernihallinnon asiantuntijan. Ilmoituksen tai palautteen vastuuhenkilö harkitsee välittömän ohjeistuksen tarpeen ja huolehtii työryhmässä sovitulla ilmoituskanavalla, että koko työryhmä saa tiedon välittömistä ohjeista uhka- ja vaara tai väkivaltilanteisiin liittyen. Vakavat ja kriittiset poikkeamat käsitellään välittömästi yksikön esihenkilöiden toimesta ja sovitaan millaiset välittömät korjaavat toimenpiteet ja ohjeet henkilöstölle tiedotetaan.

IMS-järjestelmään kirjatut poikkeamailmoitukset sekä asiakkailta tai heidän läheisiltään tai yhteistyökumppaneiltamme saadut palautteet käsitellään kuukausittain ensisijaisesti työ- ja johtoryhmäkokouksissamme, tarvittaessa myös työsuojelutoimikunnassa, jotta pystymme muuttamaan ja suunnitelmallisesti parantamaan toimintaamme havaittujen poikkeamien, uhka- ja vaaratilanteiden sekä läheltä piti -tilanteiden pohjalta. Henkilöstön havaitsemat poikkeamat ja asiakastyöhön liittyvät palautteet käsitellään joka kuukausi henkilöstön kanssa yhdessä työryhmäkokouksissa. Työryhmän kesken mietitään, onko epäkohtatilanteessa toimittu ohjeistusten mukaan, pitääkö jotain ohjeistusta tai toimintatapaa muuttaa ja tarvitaanko jotain työryhmän ulkopuolista tahoa suunnittelemaan korjaavia toimenpiteitä. Esihenkilöiden operatiivisessa kokouksessa käsitellään kaksi kertaa kuukaudessa yksikön toimintaan liittyvät epäkohdat ja sovitaan toimintatapoihin ja/tai ohjeistuksiin liittyvistä kehitystoimenpiteistä sekä niiden seurannan aikataulusta.

Poikkeamailmoitusten käsittelyä helpottaa ilmoitusraportit, jotka julkaistaan Ilonassa Poikkeamien hallinta sivulla jokaiselle yksikölle erikseen. Poikkeamailmoitukset ovat avoimia koko henkilöstölle, joten niihin ei kirjata mitään salassapidettävää henkilötietoa. Esihenkilöille julkaistaan myös Power BI-työkalun avulla mittariraporttietoa poikkeamailmoitusten kehityksestä, käsittelyajoista, sisällöistä ja vakavuusluokittelusta. Mittariraporttietoa on

tarkoitettu esihenkilön tueksi, kun hän seuraa ja käy poikkeamiin liittyvää tilannekuvaa läpi työryhmänsä sekä oman esihenkilönsä kanssa.

## Korjaavat toimenpiteet

Työryhmäkokouksissa henkilöstön kanssa läpikäytyt korjaavat toimenpiteet ja niiden toteuttamissuunnitelma, kirjataan kokouksen pöytäkirjaan, jotta koko henkilöstö saa sovituista asioista tiedon. Kokouksen pöytäkirjaan kirjataan myös tavoiteaikataulu, milloin uusi toimintatapa tai ohje otetaan käyttöön ja miten toimenpiteen seuranta toteutetaan. Työryhmäkokouksissa seurataan esihenkilön johdolla korjaavien toimenpiteiden toteutumista.

Työryhmän lähiesihenkilö käy toimintaan liittyviä poikkeamia läpi oman esihenkilönsä kanssa kaksi kertaa kuukaudessa operatiivisissa kokouksissa ja kirjaa poikkeamista, niiden johdosta sovituista toimenpiteistä ja korjaavien toimenpiteiden seurannasta lokikirjaustiedon kokouksen pöytäkirjaan. Mikäli yksikön vastuuhenkilö tunnistaa poikkeamien käsittelystä koko konsernia koskevan toimintatapojen muutostarpeen tai ohjeistustarpeen, tuo hän asian tiedoksi konsernin laatu- tai kuntoutusjohtajalle ja asian valmistelu käsitellään konsernin yhteisessä kasvatusjohtoryhmässä.

Sospron työsuojeluorganisaatio käsittelee säännönmukaisissa kokouksissaan työturvallisuuteen vaikuttavia ilmiöitä ja pyrkii tunnistamaan osaamiseen sekä toimintatapoihin liittyviä kehitystarpeita konsernitasolla.

Mikäli työryhmäkokouksista ja/tai esihenkilöiden käsittelystä nousee esiin poikkeamiin liittyviä kehityskohteita, jotka vaikuttavat koko yksikön toiminnan kehittämiseen, esimerkiksi osaamisen kehittämiseen tai jonkun työvälineen käyttöönottoon, asia nostetaan yksikön toimintasuunnitelmaan turvallisuusosion kehittämiskohteeksi. Toimintasuunnitelmassa kehityskohteelle tunnistetaan tavoitteita ja niiden toteutumiseksi toimenpiteitä sekä toimenpiteiden toteutumiselle vastuuhenkilö ja tavoiteaikataulu. Työryhmäkokouksissa seurataan toimintasuunnitelman tavoitteiden toteutumista säännöllisesti kolmen kuukauden välein.

Mikäli korjaavat toimenpiteet aiheuttavat toimintatavan muutoksen yksikön käytännöissä, kuvataan uusi toimintatapa yksikön omavalvontasuunnitelmassa sekä tarvittaessa lasten hyvää kohtelua koskevassa suunnitelmassa. Yksikkökohtaiset omavalvontasuunnitelmat julkaistaan sospro.fi sivulla ja ne löytyvät jokaisesta yksiköstä asiakkaiden ja heidän läheistensä käyttöön. Yksikön hyvää kohtelua koskeva suunnitelma lähetetään aina sijoituksen alussa ja päivitysten jälkeen sijoittavalle sosiaalityöntekijälle.



## Asiakkaan asema ja oikeudet

Sospron palveluissa asiakkaana olevalla lapsella ja hänen perheellään on oikeus saada laadultaan hyvää sosiaalihuollon palvelua. Lapsella ja hänen perheellään on oikeus hyvään kohteluun, niin että jokaisen ihmisarvoa, vakaumusta ja yksityisyyttä kunnioitetaan. Lapsella on oikeus tavata hänelle läheisiä ihmisiä sekä sosiaalityöntekijäänsä. Lapsen ja perheen toivomukset, mielipide, etu ja yksilölliset tarpeet sekä äidinkieli ja kulttuuritausta otetaan aina huomioon sijaishuollon palvelua toteutettaessa. Lapsella on myös oikeus saada käyttövaroja sijaishuollon aikana.

Sospron palveluissa asiakkaana olevan lapsen itsemääräämisoikeutta kunnioitetaan. Lapsella sekä hänen perheellään on oikeus osallistua ja vaikuttaa hoito- ja kasvatustyön sekä lastenkodin toiminnan suunnitteluun ja toteuttamiseen. Lapsella ja hänen perheellään on oikeus saada tietoa oikeuksistaan ja velvollisuuksistaan. Lapsi ja hänen perheensä saavat tutustua hänestä talletettuihin tietoihin ja pyytää virheellisten tietojen korjaamista. Jokaiselle lapselle laaditaan yksilöllinen hoito- ja kasvatussuunnitelma, jonka laatimiseen sekä tavoitteiden toteutumisen arviointiin sekä lapsi että hänen perheensä osallistuvat.

Sospron palveluissa asiakkaana olevan lapsen oikeusturvan toteutumisesta huolehditaan lastensuojelulain sekä YK:n lapsen oikeuksien yleissopimuksen mukaisesti. Lastensuojelun asiakkaana olevalla lapsella on oikeus osallisuuteen, tulla kuulluksi ja ilmaista mielipiteensä kaikissa lasta koskevissa viranomaistoimissa. Lastensuojelussa asiakkaana olevan lapsen edunvalvontaa on haettava tilanteessa, jossa huoltaja ei voi puolueettomasti toimia lapsen edunvalvojana lastensuojelusasiassa. Lapsen asioista vastaavalla sosiaalityöntekijällä on velvollisuus huolehtia, että edunvalvojaa haetaan tarvittaessa. Lisäksi lapsella on mahdollisuus saada oikeusavustaja oikeuskäsittelyyn.

Lastensuojelulain 22 §:n mukaan lapselle tulee määrätä edunvalvoja käyttämään huoltajan sijasta lapsen puhevaltaa, jos on perusteltu syy olettaa:

1. ettei huoltaja voi puolueettomasti valvoa lapsen etua asiassa ja
2. edunvalvojan määrääminen on tarpeen asian selvittämiseksi tai muutoin lapsen edun turvaamiseksi.

Perusteltu syy on olemassa silloin, kun voidaan objektiivisesti arvioiden olettaa, että huoltaja joutuu lojaliteettiristiriitaan tai on ilmeinen eturistiriita niin, että hänen puolueettomuutensa vaarantuu.

Sosiaalihuollon asiakkaan asemasta ja oikeuksista annetun lain 23 §:n mukaan sosiaalihuollon laatuun tai siihen liittyvään kohteluunsa tyytymättömällä asiakkaalla on oikeus tehdä muistutus sosiaalihuollon toimintayksikön vastuuhenkilölle tai sosiaalihuollon johtavalle viranhaltijalle. Sospron asiakkaalla tai hänen läheisellään on oikeus tehdä muistutus siihen palveluyksikköön, jossa on asiakkaana. Muistutuksen vastaanottaja ja menettelytapa on kuvattu myöhemmin kappaleessa Yksikön toimintatavat asiakkaan asiallisen kohtelun varmistamiseksi. Hyvinvointialueiden johtavien viranhaltijoiden yhteystiedot löytyvät jokaisesta yksiköstä asiakkaiden käyttöön.

Muistutuksen lisäksi asiakkaalla on oikeus tehdä Kantelu valvontaviranomaiselle, kuten aluehallintovirastolle. Kanteluna voidaan tehdä ilmoitus epäilyistä virheellisestä menettelystä tai laiminlyönnistä. Lisätietoa kantelun tekemisestä löytyy tämän linkin takaa: [Aluehallintoviranomainen: valvonta ja kantelut](#). Aluehallintoviranomaisen yhteystiedot löytyvät jokaisesta yksiköstä asiakkaiden käyttöön.

Sospron asiakkaalla on myös oikeus olla yhteydessä sosiaaliasiavastaavaan. Kaikkien hyvinvointialueiden sosiaaliasiavastaavien yhteystiedot löytyvät jokaisesta yksiköstä ja ovat tarkemmin kuvattuna myöhemmin kappaleessa Yksikön asiakkaan asiallisen kohtelun turvaamiseksi.

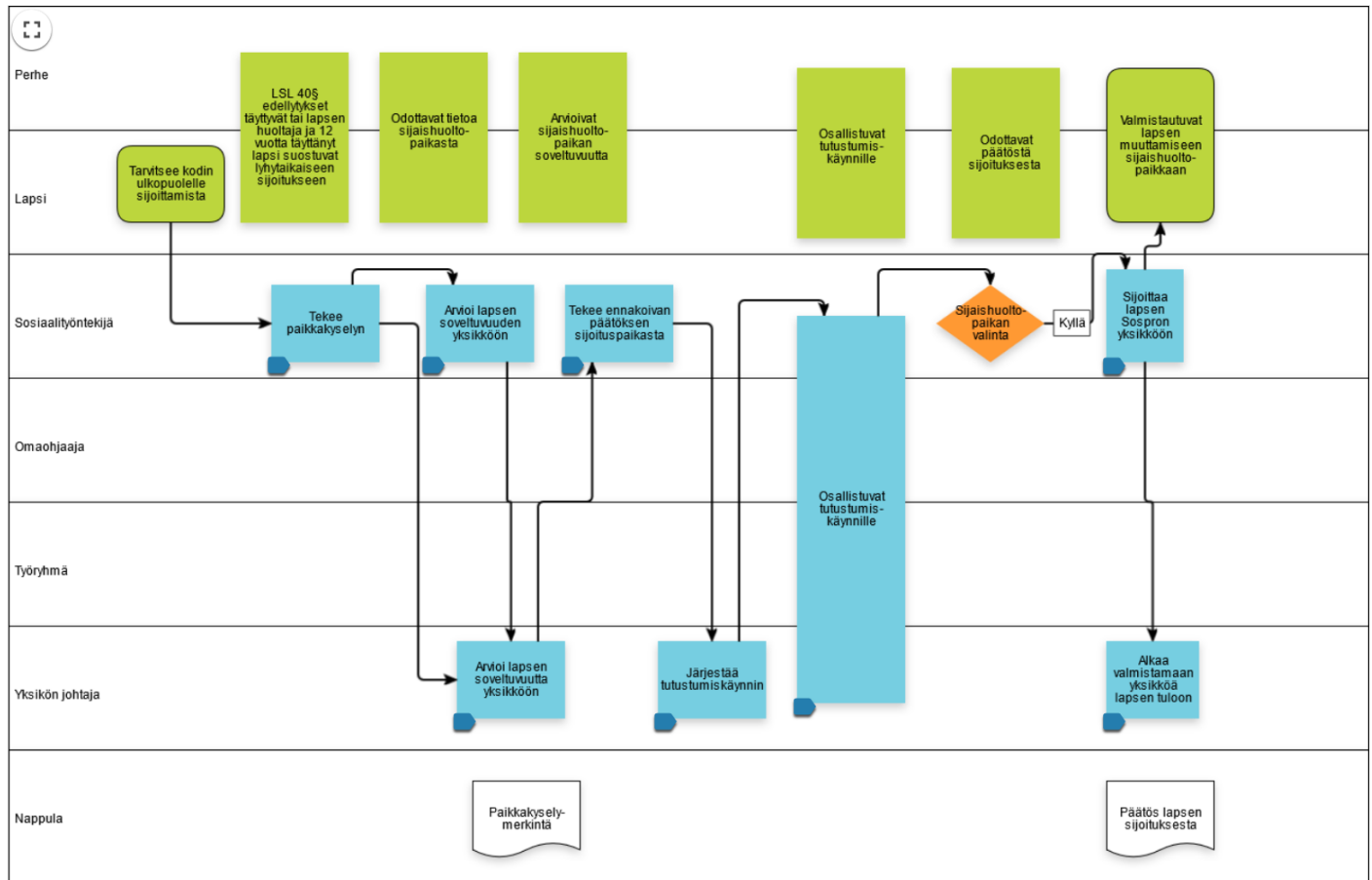
## Hoito- ja kasvatussuunnitelma lastensuojelun sijaishuollossa

Sospron lastenkotiin sijoitettavan lapsen hoitoa-, kasvu- ja kuntoutusta ohjaa Sospron yhteinen sijaishuollon prosessikuvaus, joka kuvaa sijoituksen jokaisessa vaiheessa eri toimijoiden vastuut ja tehtävät. Prosessikuvaus sisältää jokaiseen vaiheeseen liittyvät työkalut, ohjeet ja kuvaukset yhteisistä toimintatavoistamme. Prosessikuvaukset toimivat perehdytysmateriaalina sekä jokaisen sosprolaisen tukena arjessa. Sijaishuollon prosessin toteuttamiseen liittyvät kuvaukset ohjeineen löytyvät Ilonasta koko henkilöstön käyttöön. Prosessikuvaukset on jaettu neljään eri sijaishuollon vaiheeseen STM:n sijaishuollon laatukriteereiden mukaisesti. Sijaishuollon vaiheita ovat;

- Sijaishuoltomuodon ja -paikan valinta
- Lapsen tulo sijaishuoltopaikkaan
- Lapsen arki sijaishuoltopaikassa
- Sijaishuoltoapaikasta siirtyminen ja sijaishuollon päättyminen

Lapsen tarpeita vastaavan sijaishuoltoapaikan löytyminen, siihen liittyvän arvioinnin toteuttaminen sekä uuden sijoitettavan lapsen yksikön tulon valmistautuminen on kuvattu Sijaishuoltomuodon ja -paikan valinta prosessissa.

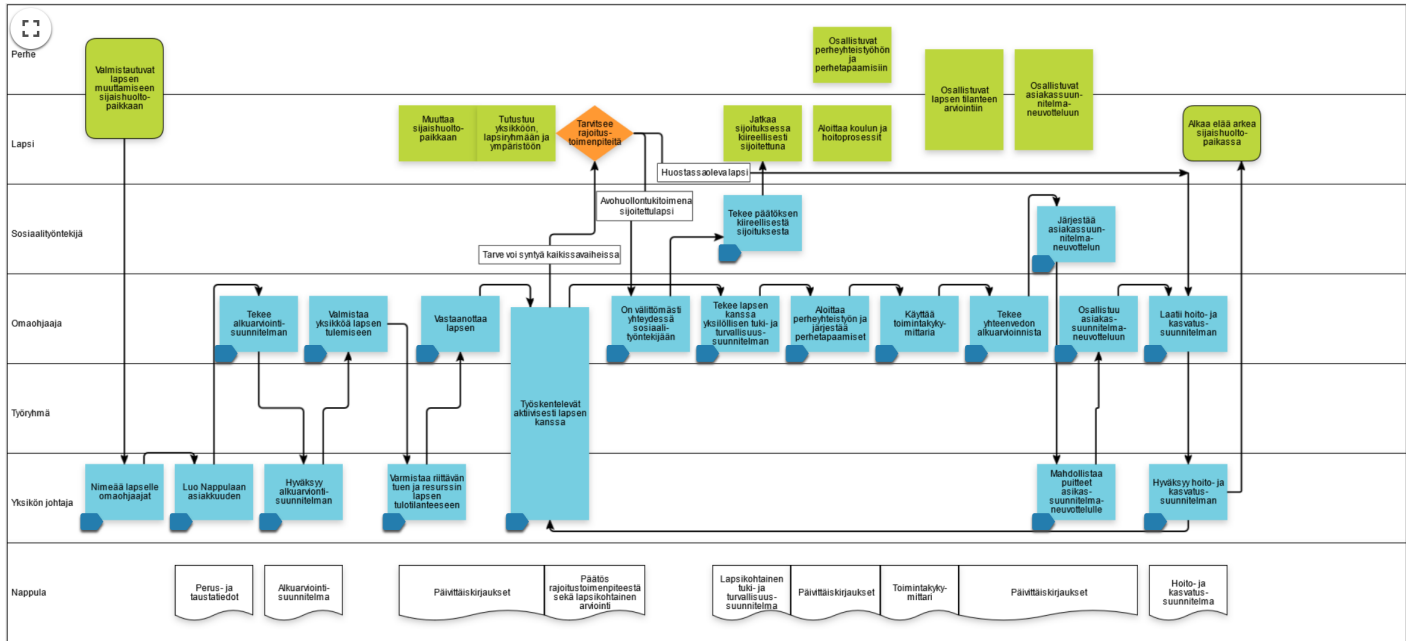
### Sijaishuoltomuodon ja -paikan valinta



Sospron lastenkotiin sijoitettavalle lapselle tehdään sijoituksen alkuarviointisuunnitelma, jonka avulla kartoitetaan vielä tarkemmin lapsen ja perheen tilannetta ja varmistetaan lapselle turvallinen kiinnittyminen sijaishuoltoyksikköön. Alkuarvioinnin aikana aloitetaan perheen kanssa suunnitelmallinen yhteistyö sekä aloitetaan tai etsitään soveltuva koulupaikka sekä muut tarvittavat tukimuodot.

Lapsen tulo sijaishuoltoapaikkaan- prosessi kertoo miten lapsi otetaan vastaan ja miten lapsen ja hänen perheen kanssa työskennellään sijoituksen alkuvaiheessa.

**Lapsen tulo sijaishuoltoon**



Alkuarvioinnin pohjalta laaditaan jokaiselle lapselle yksilöllinen, asiakassuunnitelman mukainen, hoito- ja kasvatussuunnitelma. Lapsen omaohjaajatyöpari vastaa hoito- ja kasvatussuunnitelman laatimisesta ja päivittämisestä. Yksikön johtaja tukee omaohjaajia hoito- ja kasvatussuunnitelman laatimisessa, ohjaa tavoitteiden asettamisessa ja arvioinnissa ja seuraa hoito- ja kasvatussuunnitelman toteuttamisessa. Yksikön johtajan hyväksymä hoito- ja kasvatussuunnitelma laaditaan täydentämään lapsen asioista vastaavan sosiaalityöntekijän laatimaa asiakassuunnitelmaa. Hoito- ja kasvatussuunnitelma tehdään lapselle 2–4 viikon kuluessa sijoituksesta ja tätä suunnitelmaa tarkistetaan aina asiakassuunnitelman neuvottelun jälkeen, sekä silloin jos lapsen tilanteesta tapahtuu suunnitelmaan vaikuttava muutos, esimerkiksi rajoitustoimenpiteiden käyttöä.

Hoito- ja kasvatussuunnitelmam laadintaan ja arviointiin osallistuu lastenkodin moniammatillinen työryhmä. Hoito- ja kasvatussuunnitelma tukee lapsen kokonaisvaltaista hoito-, kasvatusta ja kuntoutustyötä, yhdessä kirjatut tavoitteet ohjaavat henkilökuntaa päivittäisessä työssään. Koko henkilökunta sitoutuu hoito- ja kasvatussuunnitelmaan kirjattujen tavoitteiden toteuttamiseen. Omaohjaajatyöskentelyssä syvennetään lapsen tavoitteellista kuntoutusta ja arvioidaan tavoitteiden toteutumista yhdessä lapsen ja hänen vanhempiensa kanssa. Arvioinnissa käytetään työkaluna asiakastietojärjestelmän kautta käytettävää toimintakykymittaria, jonka avulla voidaan tarkastella lapsen eri elämän osa-alueille liittyviä teemoja sekä lapsen hyvinvoinnin kehittymistä näiden teemojen osalta. Toimintakykymittari auttaa koko työryhmää sekä lasta ja hänen perhettään seuraamaan ja hahmottamaan lapsen hyvinvoinnin muutosta tavoitteiden mukaisissa osa-alueissa. Lapsen tilanteen ja kasvatustavoitteiden muuttuessa, myös hoito- ja kasvatussuunnitelma päivitetään.

Lapsi otetaan hänen ikätasonsa huomioiden mukaan oman hoito- ja kasvatussuunnitelmansa laatimiseen. Omaohjaajatyöskentelyyn kuuluu lapsen kanssa käytävä säännöllinen keskustelu hoito- ja kasvatussuunnitelman sisällöstä, tavoitteista ja toimintatavoista, joilla niitä pyritään saavuttamaan. Lapsen mielipide tavoitteisiin ja niihin liittyviin toimenpiteisiin selvitetään aina kun se on mahdollista. Tukemalla hänen osallisuuttaan omaa elämäänsä koskeviin ratkaisuihin, autetaan lasta hahmottamaan omaa tulevaisuuttaan. Lapsen on näin helpompaa sitoutua yhdessä asetettuihin tavoitteisiin ja hän ymmärtää, että hoito- ja kasvatustyö lastensuojeluyksikössä on hänen kohdallaan suunniteltua, perusteltua, vastuullista ja pitkäjänteistä.

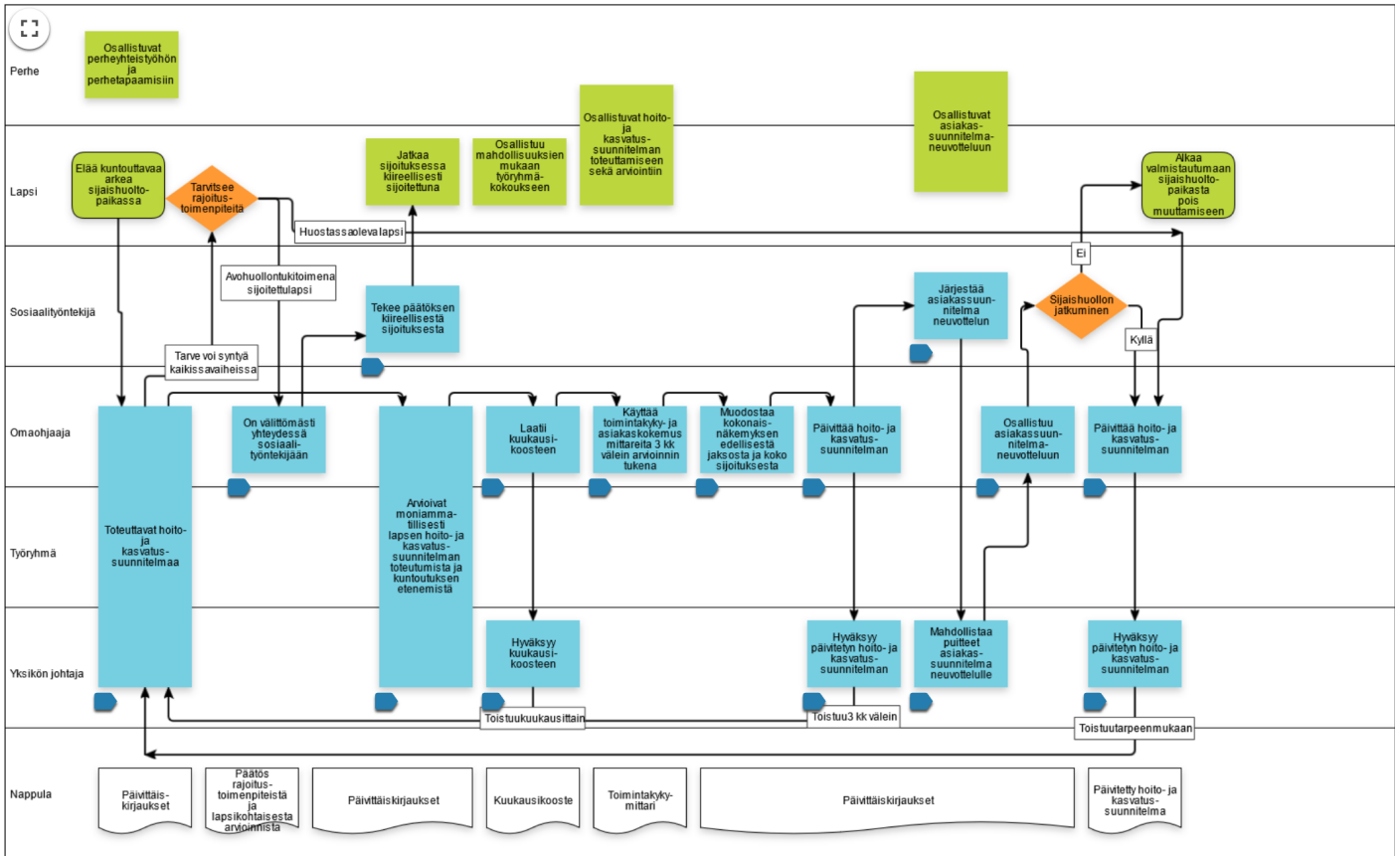
Lapsen vanhemmat otetaan myös mukaan hoito- ja kasvatussuunnitelmien laatimiseen sekä tavoitteiden toteutumisen arviointiin. Heitä informoidaan ja heidän mielipiteensä selvitetään hoito- ja kasvatussuunnitelmaan kirjatuista lapsen hoitoa ja kasvatusta koskevista tavoitteista ja tukitoimista sekä niiden toteutumisesta.

Hoito- ja kasvatussuunnitelman toteutumista sekä lapsen arkea seurataan kuukausittain laadittavalla kuukausikoosteella. Kuukausikoosteet käydään aina läpi lapsen ja hänen vanhempiensa kanssa ja siihen dokumentoidaan erikseen lapsen, vanhempien ja lastenkodin työryhmän näkemys lapsen tilanteesta. Lapsen

asioista vastaavalle sosiaalityöntekijälle toimitetaan aina lapsen päivitetty hoito- ja kasvatussuunnitelma sekä kuukausittain laadittava kuukausikooste. Hoito- ja kasvatussuunnitelman laatiminen ja päivittäminen on osa sijaishuollon laadukkaan prosessien toteuttamista.

Lapsen arki sijaishuolto paikassa-prosessi kertoo miten miten lapsen ja hänen perheensä kanssa työskennellään tavoitteellisesti ja kuntouttavasti lapsen arjessa.

### Lapsen arki sijaishuolto paikassa



## Itsemääräämisoikeuden vahvistaminen

Sospron lastenkodeissa jokaisella lapsella on oikeus tehdä omaa elämäänsä koskevia valintoja ja päätöksiä ikätasonsa mukaisesti. Itsemääräämisoikeus on jokaiselle kuuluva perusoikeus, joka muodostuu oikeudesta henkilökohtaiseen vapauteen, koskemattomuuteen ja turvallisuuteen. Lastenkotiin sijoitetun lapsen itsemääräämisoikeutta voidaan rajoittaa vain lastensuojelulain mahdollistamalla tavalla. Kasvatukselliset käytännöt lapsen hyvän kohtelun, turvallisen kasvuympäristön, tasapainoisen ja monipuolisen kehityksen sekä erityisen suojelun turvaamiseksi ovat aina ensisijaisia.

Rajoitustoimenpiteet toteutetaan aina lievimmän rajoittamisen periaatteen mukaisesti ja turvallisesti. Rajoitustoimenpiteiden käyttö on ohjeistettu Rajoitustoimenpiteet ja päätösten dokumentointi- ohjeessa ja niiden käyttö perustuu täsmällisiin ja tarkkarajaisiin laissa määriteltyihin edellytyksiin ja kriteereihin. Lasta kuullaan ja hänen mielipiteensä rajoitustoimenpiteisiin liittyen selvitetään aina kuin mahdollista. Perehdytysohjelmassa sekä kehityskeskustelun yhteydessä pidettävässä osaamiskartoituksessa varmistetaan, että henkilökunta tuntee rajoituksia koskevan lainsäädännön ja menettelytavat. Esihenkilöt valvovat, että niitä noudatetaan. Lapsille kerrotaan rajoitustoimenpiteisiin liittyvistä toimenpiteistä korostaen lapsen itsemääräämisoikeutta ja lain velvoitteita. Lapselle kerrotaan hänen lainmukaiset oikeutensa valittamiseen rajoitustoimia koskevista päätöksistä.

Rajoituspäätösten seuranta ja vaikutusten arviointia tehdään lapsikohtaisesti osana hoito- ja kasvatussuunnitelman tavoitteiden asettamista ja arviointia. Yksikön toimintasuunnitelmaan tunnistetaan yksikössä yleisimmin käytössä olevat rajoitustoimenpiteet sekä niihin liittyvät riskit sekä kehitystoimenpiteet niiden ennaltaehkäisemiseksi.

Sospron lastenkodeissa toteutetaan Pace-asenteen ja arvopohjaamme mukaista työtettä, jonka avulla luomme lapseen luottamuksellisen vuorovaikutussuhteen. Ennakoiva ja osallistava työote, joka sisältää herkkyden lapsen kokemuksille ja tunnetiloille, korostaa oleellisesti kasvatuksellisia seuraamuksia rajoitustoimenpiteiden käytön sijaan.

Jokaisessa lastenkodissa on tehty yhdessä lasten kanssa hyvää kohtelua koskeva suunnitelma, jossa kuvataan ja kerrotaan, mitä hyvä kohtelu meidän lastenkodissamme on ja miten edellä mainitut kasvatukselliset käytännöt toteutetaan lasten arjessa. Hyvää kohtelua koskevassa suunnitelmassa kerrotaan esimerkiksi:

- Millaisilla toimintatavoilla yksikköön sijoitettujen lasten väkivallan uhkaa pyritään ehkäisemään, esimerkiksi lapsen kanssa tehtävän yksilöllisen tuki- ja turvallisuussuunnitelman avulla pyritään lapsikohtaisesti miettimään ja tunnistamaan ennaltaehkäiseviä keinoja väkivaltaisten ja turvahautumista sisältävien tilanteiden eskaloitumiseksi.

Lasten kanssa avoimesti ja yhdessä pohtien tehty hyvää kohtelua koskeva suunnitelma sekä yksilöllinen tuki- ja turvallisuussuunnitelma vahvistavat molemmat lapsen osallisuuden tunnetta ja kiinnittää lasta lastenkodin yhteisöön ja omaohjaajaan. Näiden lisäksi lapsen toimintaa ja sisäistä kuohuntaa rauhoittaa selkeä toiminnan ennakointi ja suunnittelu sekä työnjako, jotta päällekkäistä tekemistä ja sovittujen asioiden perumista ei tapahtuisi. Työvuorosuunnittelulla ja väliaikaisella henkilöstön lisäresursoinnilla voidaan myös ennaltaehkäistä rajoitustoimenpiteiden tarvetta.

Keskeisiä ennaltaehkäiseviä toimenpiteitämmme ovat mm:

- Lapsen osallisuuden toteutuminen arjessa
- Luottamuksellisen suhteen syntyminen aikuiseen
- Lapselle annettu riittävä oma aika ja mahdollisuus omiin menoihin
- Yhteinen tekeminen ja vahva yhteisöllisyys
- Lasten kokemus, että heidän hyvinvointiinsa panostetaan
- Mahdollisuus ylläpitää merkittäviä sosiaalisia suhteita



SOSPRO

- 
- Luvattoman poissaolon suunnitteluun reagointi ja asian puheeksi ottaminen matalalla kynnyksellä lapsen kanssa
  - Luvattoman poissaolon jälkeiset kohtuulliset seuraamukset ja poissaolon käsittely lasta kunnioittaen

## Kanervan toimintatavat itsemääräämisoikeuden vahvistamiseksi

**Miten yksikössä vahvistetaan ja varmistetaan asiakkaiden itsemääräämisoikeuteen liittyviä asioiden toteutuminen (kuten oikeus yksityisyyteen, vapaus päättää itse omista jokapäiväisistä toimistaan ja mahdollisuudesta yksilölliseen ja omannäköiseen elämään)?**

Kanervassa lapsia ohjataan vahvuusperusteisesti ja tavoitteena on vahvistaa jokaisen itsenäisen elämäntaitoja. Tavoitteenamme on, että jokainen lapsi löytää oman paikkansa yhteiskunnassa. Omaohjaajatyön pohjana on dialogisuus ja ratkaisukeskeisyys. Lapsen kanssa tehdään yhdessä tavoitteita ja suunnitelma tavoitteen toteutumiseksi. Lapsen kanssa yhdessä mietitään kannusteita tavoitteiden toteutumisen tueksi. Omaohjaajatyön tärkein tavoite on luottamussuhteen rakentuminen ja siihen liittyen myös jatkuva vuoropuhelu.

Päivittäisessä työssä keskeiseen osaan nousevat keskustelut lapsen kanssa. Lapsen mielipiteitä asioihin kysytään ja sillä on tärkeä merkitys.

Kanervassa jokaisella lapsella on oma huone, jonka sisustukseen he saavat itse vaikuttaa. Lapsi voi laittaa huoneensa oven lukkoon niin, että huoneeseen pääsee vain avaimella. Huoneesta pääsee aina pois ilman avainta. Lapsella on oikeus yksityisyyteen ja lapsen itsenäistymiskehitystä tuetaan yksikön toiminnassa.

Lasten kanssa pidetään kerran viikossa yhteisökokous, jossa lasten kanssa sovitaan yhdessä asioista, jotka kaipaavat sopimista. Näitä ovat esimerkiksi toimintaillan aktiviteetit ja ruokailuihin liittyvät asiat. Lisäksi lapset saavat tuoda kokouksiin omia aiheitaan.

Omaohjaajatyön pohjana on dialogisuus ja ratkaisukeskeisyys. Lapsen kanssa tehdään yhdessä tavoitteita ja suunnitelma tavoitteen toteutumiseksi. Lapsen kanssa yhdessä mietitään kannusteita tavoitteiden toteutumisen tueksi. Omaohjaajatyön tärkein tavoite on luottamussuhteen rakentuminen ja siihen liittyen myös jatkuva vuoropuhelu.

**Mistä itsemääräämisoikeuden vahvistamista koskevista periaatteista ja käytännöistä yksikössä on sovittu ja ohjeistettu? Millä konkreettisilla keinoilla pyritään ennaltaehkäisemään rajoitustoimien käyttöä?**

Kanervassa ohjataan lapsia positiivisella asenteella, vahvuusperusteisesti. Lapsia ohjataan kehitystasonsa mukaisesti ja varmistetaan lapsen ymmärrys sovituista asioista. Rajoitustoimenpiteitä ehkäistään hyvällä kohtelulla, kuunnellen ja kunnioittaen lasta.

Lapsia kannustetaan ottamaan vastuuta omasta toiminnastaan erilaisin tavoitetaulukoin, joiden avulla lapsi pystyy saavuttamaan tavoitteitaan ja saa onnistumisen kokemuksia. Onnistumisen kokemuksilla kasvatetaan itsetuntoa ja hyvää mieltä, joka tukee yhteistyötä aikuisten kanssa.

Tuki- ja turvallisuussuunnitelmien avulla ehkäistään väkivallan uhkaa ja lapsen kanssa yhdessä mietitään ja tunnistetaan ennaltaehkäiseviä keinoja väkivaltaisten tilanteiden eskaloitumiseksi.

Lapsi saa päättää harrastuksistaan ja lasta kuullaan ja hänen toiveitaan kunnioitetaan. Lapsi saa myös itse päättää uskonnostaan, vaikuttaa omaan vapaa-ajan viettoonsa ja päättää rahastaan. Näissä asioissa huomioidaan lapsen ikä ja kehitystaso.

Kasvatukselliset käytännöt ovat ensisijaisia ja rajoitustoimet viimesijaisia. Säännöt ja sopimukset ovat tärkeitä ja välttämättömiä lapsen turvallisuuden vuoksi. Lapsen kanssa keskustellaan Kanervan yhteisistä sopimuksista ja yhdessä lapsen kanssa sovitaan mm. kotiintuloajoista ja nukkumaan menosta. Lapsille asetetaan rajoja ikä- ja kehitystasonsa mukaisesti

Kanervan yhteiset säännöt ovat:

- Annan toimintarauhan
- Pidän tavaroista huolta
- En satuta ketään

Näihin sääntöihin pohjautuvat jokaisen lapsen yksilöllisesti sovitut asiat.

Lapselle asetetuista seuraamuksista kerrotaan aina lapsen vanhemmille ja lapsen asioista vastaavalle sosiaalityöntekijälle. Rajoittamisista tehdään LSL 74§ mukaisesti rajoituspäätökset ja toimitaan rajoituspäätösohjeistuksen mukaisesti.

Rajoitustoimenpiteiden tavoitteena on aina turvata lapsen hoito- ja huolenpito, turvallisuus ja sijoituksen tavoitteiden toteutuminen.

Rajoitustoimenpiteiden toteuttamisesta on tehty erillinen delegointipäätös Kanervan kasvatushenkilöstöön kuuluvien kesken. Rajoitustoimenpiteitä tehdessä huomioidaan aina lapsen edunmukaisuus ja se tehdään lasta kunnioittaen ja se on aina viimesijainen toimenpide. Rajoitustoimenpiteiden arvioissa arvioidaan toimenpiteen vaikuttavuutta lapsen näkökulmasta. Rajoituspäätös annetaan tiedoksi lapselle, lapsen huoltajille ja asioista vastaavalle sosiaalityöntekijälle.

**Mitä rajoitustoimenpiteitä yksikössä käytetään, jos joudutaan tilanteeseen, että asiakkaan itsemääräämisoikeuden rajoittaminen on välttämätöntä? Miten asiakkaan vointia seurataan rajoittamistoimen aikana?**

Kanervassa voidaan käyttää lastensuojelulain alaisia rajoitustoimia, mikäli ne ovat lapsen turvan, hoidon- ja huolenpidon kannalta välttämättömiä. Itsemääräämisoikeutta voidaan rajoittaa vain silloin, kun lapsen tai muiden henkilöiden terveys tai turvallisuus uhkaa vaarantua.

Lastensuojelulain alaisista rajoittamistoimenpiteistä tehdään kirjaukset lapsen asiakastietoihin. Rajoitustoimenpiteet käydään aina läpi lapsen, lapsen huoltajien ja sosiaalityöntekijän kanssa. Omaohjaajat käyvät lapsen kanssa läpi rajoitustoimenpiteiden arvioinnit (LSL 74a§). Arvioinnit toteutetaan lapsen kanssa heti, kun se vain on mahdollista ja tässä huomioidaan aina myös lapsen ikä- ja kehitystaso. Arvioinnissa käydään läpi rajoitukseen johtanut tilanne, rajoituksen 61a§:n mukaista tarvetta ja perusteita 30§ tarkoitetun lapsen asiakassuunnitelman mukaisesti, rajoituksen toteuttamistapa ja vaikuttavuus, sekä toimenpiteeseen osallistuneen henkilöstön toimintaa tilanteessa.

Rajoitustoimenpiteitä käydään läpi työryhmän kanssa. Henkilöstölle hankitaan tarpeen mukaan lisäkoulutusta lastensuojelulain tai rajoitustoimenpiteiden käyttöön liittyen. Jokainen vakituinen työntekijä käy Sospro Akatemian johdanto-opinnot, joissa opiskellaan perusteita lastensuojelulaista ja käydään läpi myös rajoitustoimenpiteiden käyttöä.

Rajoitustoimenpiteiden käytöstä on kirjallinen delegointimääräys. Määräyksestä selviää kuka kasvatushenkilöstöön kuuluvista henkilöistä voi tehdä minkäkin rajoitustoimenpidepäätöksen. Myös rajoitustoimenpiteiden käytöstä on olemassa kirjallinen ohjeistus, jossa Kanervan käytettävissä olevat rajoitustoimenpiteet on kuvattu. Kyseisessä dokumentissa on myös ohjeet rajoitustoimenpiteiden tekemiseen, kirjaamiseen, lapsen ja huoltajien kuulemiseen sekä mielipiteen selvittämiseen ja tiedoksiantoon.

Rajoitustoimenpiteitä voi käyttää vain kiireellisesti sijoitettuun tai huostaanotettuun lapseen.

Rajoitustoimenpiteitä voidaan käyttää vain, jos

- 1) rajoitus on lapsen edun mukainen sekä oikeassa suhteessa lapsen ikään ja kehitystasoon nähden
- 2) rajoitus on lapsen hoidon ja huolenpidon tai sijaishuoltoon johtaneen päätöksen tarkoituksen toteuttamisen kannalta perusteltu ja tarkoitukseen sopiva
- 3) rajoituksen käyttäminen on välttämätöntä lapsen oman taikka muiden henkilöiden terveyden vakavan vaarantumisen vuoksi, ruumiillisen koskemattomuuden turvaamiseksi taikka merkittävän omaisuusvahingon



ehkäisemiseksi

- 4) rajoitus on oikeassa suhteessa suojeltavaan etuun nähden
- 5) lapsen mielipide rajoituksesta on selvitetty 20 §:n mukaisesti, ellei se ole ilmeisen mahdotonta; ja
- 6) muut, lievemmat keinot eivät ole tilanteeseen soveltuvia.

Rajoitustoimenpide kirjataan Nappula- järjestelmässä olevalle lomakkeelle. Päätöksestä tulee ilmetä seuraavat asiat:

- Rajoitustoimenpiteet kuvaus
- Rajoitustoimenpiteen peruste
- Rajoitustoimenpiteen kesto
- Rajoitustoimenpiteestä päättäminen
- Rajoitustoimenpiteen käytännön toteuttaminen
- Rajoitustoimenpiteen käytännön toteuttamisessa läsnä olleiden henkilöiden nimet
- Erityinen syy
- Henkilöntarkastuksen toteuttaminen ilman toisen henkilön läsnäoloa
- Lapsen tilojen tai omaisuuden tarkistaminen ilman lapsen tai toisen henkilön läsnäoloa
- Rajoitustoimenpiteen mahdollinen vaikutus hoito- ja kasvatussuunnitelmaan
- Miten lasta on kuultu ennen rajoitustoimenpiteestä päättämistä tai sen toteuttamista
- Lapsen mielipide rajoitustoimenpiteestä

Kanervan henkilöstö lähettää lapsen kohdistettujen rajoitusten tiedot ja selvityksen lapsikohtaisista arvioista lapsen asioista vastaavalle sosiaalityöntekijälle viipymättä.

Mikäli lapsen kohdistetaan useita, peräkkäisiä tai pitkäaikaisia rajoituksia, käydään lapsen asioista vastaavan sosiaalityöntekijän kanssa keskustelu. Keskustelussa arvioidaan lapsen kokonaistilanne, lapselle sopivan ja riittävän hoidon ja palveluiden tarve sekä se, vastaako Kanervan henkilöstön määrä ja osaaminen sekä tilat lapsen tarpeita.

## Asiakkaan asiallinen kohtelu

Sospron lastenkotien omavalvontasuunnitelmat sisältävät lasten hyvää kohtelua koskevat suunnitelmat, jotka molemmat käydään lapsen ja hänen perheensä kanssa läpi lapsen sijaishuoltopaikkaan tullessa sekä aina kun omavalvontasuunnitelma ja/tai hyvää kohtelua koskevaa suunnitelmaa päivitetään.

Sospron lastenkodeissa uskotaan jokaisessa lapsessa olevaan hyvään ja hänen mahdollisuuksiin. Ammattitaitoinen henkilöstö huolehtii siitä, että jokaiselle lapselle löytyy riittävästi kiireetöntä aikuisen aikaa. Lämpö ja luottamus ovat Sospron arvojen mukaisesti jokaisen kohtaamisen keskiöissä. Jokainen lapsi kohdataan ainutlaatuisena yksilönä, jolla on oikeus tulla kohdatuksi hänen yksilöllisyyttään kunnioittaen. Lasta ja hänen perhe- ja kulttuuritaustaansa kunnioitetaan ja sitä tuetaan yksilöllisesti. Lapsen perhe- ja kulttuuritausta otetaan aina huomioon lastenkodin yhteisössä.

## Kanervan toimintatavat asiakkaan asiallisen kohtelun varmistamiseksi

---

## Miten varmistetaan asiakkaiden asiallinen kohtelu ja miten menetellään, jos epäasiallista kohtelua havaitaan?

Yksikön johtajan tehtävänä on varmistaa, että työntekijä on sitoutunut ammatilliseen työskentelyyn.

Sosiaalihuollon tehtävässä toimiva henkilö on velvollinen viipymättä ilmoittamaan toiminnasta vastaavalle henkilölle, mikäli hän itse huomaa tai saa tietoonsa epäkohdan tai ilmeisen epäkohdan uhan lapsen sosiaalihuollon toteuttamisesta. Yksikön johtaja vastaa siitä, että jokainen työntekijä tietää vastuunsa liittyen ilmoitusvelvollisuuteen.

Lapsilla ja heidän läheisillään on oikeus ilmoittaa epäasiallisesta kohtelusta yksikön johtajalle, toiminnanjohtajalle ja/tai lapsen asioista vastaavalle sosiaalityöntekijälle. Ilmoituksen vastaanottajan velvollisuutena on käsitellä asia sen vaatimalla tavalla ja tehdä tarvittaessa korjaavia toimenpiteitä.

## Miten asiakkaan ja tarvittaessa hänen omaisensa tai läheisensä kanssa käsitellään asiakkaan kokema epäasiallinen kohtelu, häiritsevät tapahtumat tai vaaratilanne?

Lapsen, hänen huoltajansa ja sosiaalityöntekijän kanssa keskustellaan tilanteesta. Tarvittaessa annetaan kirjallinen selvitys tilanteesta/tapahtuneesta. Tilanteessa edetään tilanteen vaatimalla tavalla työnjohdollisiin toimenpiteisiin.

## Asiakkaiden osallisuus

Lasten ja heidän perheidensä sekä läheistensä osallisuuden varmentaminen on olennainen osa palvelumme sisältöä, laatua sekä asiakasturvallisuuden ja omavalvonnan kehittämistä. Lapset ovat asiantuntijoita omaan elämäänsä ja arkeensa liittyvissä asioissa ja päätöksenteossa. Tämän vuoksi lapset ovat aina mukana, kun suunnittelemme, kehitämme, toteutamme ja arvioimme lapsille suunnattuja tai lasten elämään vaikuttavia palveluja ja toimenpiteitä. Osallistumisen mahdollisuuksien ja edellytysten luominen on meidän velvollisuutemme ja lasten ja hänen perheensä oikeus. Teemme tiivistä yhteistyötä lapsen perheen, huoltajien ja läheisten, kanssa koko palvelun ajan saavuttaaksemme luottamuksellisen asiakassuhteen. Selvitämme aina lapsen vanhempien mielipiteen ja huomioimme heidän näkemyksensä tuottamassamme palvelussa. Perheet pystyvät osallistumaan toiminnan, laadun ja omavalvonnan kehittämiseen säännöllisen ja avoimen vuorovaikutuksen myötä.

Tavoitteenamme on tuottaa vaikuttavaa palvelua asiakkaillemme. Työskentelymme vaikutuksia ja vaikuttavuutta kunkin lapsen ja hänen perheensä tilanteeseen arvioimme yksilöllisten hoito- ja kasvatussuunnitelmien avulla. Otamme lapsen ja hänen perheensä mukaan palvelu- ja hoito- ja kasvatussuunnitelman laatimiseen sekä siinä määriteltyjen tavoitteiden toteutumisen arviointiin. Meillä on käytössä asiakaskohtainen toimintakykykymmittari, jonka avulla otamme lapsen ja perheen vahvemmin mukaan hoito- ja kasvatussuunnitelmien tavoitteiden asetantaan sekä niiden arviointiin. Toimintakykykymmittaria käytetään n. 3 kk välein ja sen perusteella muodostetaan tavoitteet lapsen hoidolle, kasvatukselle ja kuntoutukselle ja päivitetään asiakassuunnitelman mukainen hoito- ja kasvatussuunnitelma.

Palautetta toiminnastamme pyrimme keräämään mahdollisimman monimuotoisesti, joten esimerkiksi suullinen palaute kirjataan asiakastietojärjestelmä Nappulan viestivihkoon. Varmentaaksemme tekemämme työn vaikuttavuutta ja ymmärtääksemme paremmin asiakkaan kokemusta palvelustamme keräämme asiakaspalautetta anonymisti jokaiselta lapselta, heidän vanhemmilta ja sosiaalityöntekijöiltä. Keräämme palautetta kohdennetuilla sähköisillä asiakaskokemuskyselyillä (Webropol) n. 3 kk välein. Tuemme lasta tarvittaessa palautteen antamisessa ja mahdollistamme rauhallisen tilan palautteen antamista varten. Lapsen perheeltä ja vanhemmilta pyydämme palautetta yleensä osana perhetyön tai perheyhteistyö tapaamisia. Rohkaisemme ja tuemme tarvittaessa myös vanhempia palautteen antamisessa. Jokaisen lapsen sosiaalityöntekijältä pyydämme palautetta osana asiakassuunnitelma neuvottelua. Asiakaskokemuskyselyistä kertyvä tieto raportoidaan yksikkökohtaisesti. Numeraaliset arvosanat palautteista ovat koko henkilöstön saatavilla Ilonan Asiakaskokemus-sivulla ja avoimet palautteet raportoituvat suoraan yksikön lähiesihenkilölle.

Asiakaskokemuskyselyiden raportit sekä sisältö käsitellään työryhmäkokouksissa kuukausittain oman lähiesihenkilön toimesta.

Asiakaspalautteen kysymisen lisäksi jokaisella asiakkaallamme, hänen läheisellään ja yhteistyökumppanillamme on mahdollisuus antaa palautetta toiminnastamme sähköisesti [www.sospro.fi](http://www.sospro.fi) sivuilta löytyvän palautekanavan kautta. Sähköinen palaute menee suoraan kyseessä olevan toimintayksikön esihenkilöille, jotka käsittelevät palautteen välittömästi ja ottavat palautteen huomioon yksikön työn kehittämisessä.

## **Kanervan toimintatavat asiakkaiden ja läheisten osallisuuden varmistamiseksi**

### **Miten asiakkaat ja heidän läheisensä osallistuvat yksikön palvelun ja omavalvonnan kehittämiseen?**

Lasten perheiden ja läheisten huomioiminen ovat erittäin tärkeässä osassa sujuvan arjen ja yhteistyön kannalta. Laatu ja hyvä hoito tarkoittavat usein eri asioita lapselle, lapsen läheisille ja sijaishuollon henkilöstölle. Lasten perheiden kanssa keskustellaan arjessa erilaisista asioista ja heidän mielipiteitään kuullaan.

Palautetta kerätään lapselta, vanhemmilta ja sosiaalityöntekijältä. Palautteet käsitellään työryhmäkokouksissa ja niiden perusteella pystymme kehittämään omaa toimintaamme. Lisäksi palautetta saadaan ja kerätään asiakassuunnitelmapalaverissa ja viikoittain soitetuissa puheluissa lapsen läheisille.

### **Miten ja miten usein asiakaspalautetta kerätään?**

Keräämme palautetta asiakaskokemuskyselyillä 3 kuukauden välein. Asiakaskokemuskysely voidaan täyttää yksikön tabletilla tai kyselyn linkki voidaan lähettää vanhemmille tai sosiaalityöntekijälle sähköpostilla. Kyselyt ovat anonyymit.

Toimintakykymittareiden avulla varmistetaan lapsen, omaohjaajan ja perheen välinen tavoitteellinen työskentely. Mittaria täytetään 3kk välien lapsen, omaohjaajien ja vanhempien kanssa.

### **Miten asiakkailta saatua palautetta hyödynnetään toiminnan kehittämisessä ja/tai korjaamisessa?**

Saadun palautteen perusteella tarkastelemme omaa toimintaamme työryhmäkokouksissa, sekä omaohjaajien ja yksikön johtajan välisissä keskusteluissa. Tarvittaessa muutamme toimintaamme ja keskitymme kehittämään toimintaamme.

## **Kanervassa asiakkaana olevien oikeusturva**

Kanervan yksikön palvelun laatuun tai asiakkaan saamaan kohteluun tyytymättömällä on oikeus tehdä muistutus yksikön vastuuhenkilölle. Muistutuksen voi tehdä tarvittaessa myös hänen laillinen edustajansa, omainen tai läheinen. Muistutuksen vastaanottajan käsittelee asian ja antaa siihen kirjallisen, perustellun vastauksen kohtuullisessa ajassa.

### **Kanervan yksikköön saapuneen muistutuksen vastaanottaja, virka-asema ja yhteystiedot:**

Annika Salo

toiminnanjohtaja

Kekanahtie 29

14200 Janakkala

---

[annika.salo@sospro.fi](mailto:annika.salo@sospro.fi)

puh. 050-5162886

**Sosiaaliasiamiehen yhteystiedot sekä tiedot hänen tarjoamistaan palveluista:**

Erillinen liite .

**Kuluttajaneuvonnan yhteystiedot sekä tiedot sitä kautta saatavista palveluista:**

Erillinen liite

**Miten muistutukset, kantelu- ja muut valvontapäätökset käsitellään ja huomioidaan toiminnan kehittämisessä?**

Käsitellään toiminnanjohtajan ja yksikön johtajan kanssa, sekä tarvittaessa Sospron aluejohtoryhmässä yhdessä aluejohtajan kanssa, joka päättää asian käsittelyn etenemisestä.

**Tavoiteaika muistutusten käsittelylle?**

14vrk.

## **Kanervan omatyöntekijät**

Sosiaalihuoltolain mukaan sosiaalihuollon asiakkaalle on nimettävä asiakkuuden ajaksi omatyöntekijä. Lastensuojelun asiakkaana olevalle lapselle on nimettävä omatyöntekijäksi hänen (lapsen) asioistaan vastaava sosiaalityöntekijä

**Onko yksikön asiakkaille nimetty omatyöntekijä?**

Kyllä, jokaisella Kanervaan sijoitetulla lapsella on oma lapsen asioista vastaava sosiaalityöntekijä.

## Palvelun sisällön omavalvonta

Sospron lastenkodeissa lapsen perustarpeiden tyydyttämiseen kuuluvat hyvän perushoidon osana lapsen riittävä uni ja lepo, monipuolinen ravinto, liikunta ja ulkoilu sekä hyvä terveydenhoito. Lastenkodin aikuisten tehtävänä on strukturoidun päiväohjelman ja ennakoitavan arjen avulla mahdollista lapsen edellä mainittujen perustarpeiden täyttyminen, aina kuitenkin lapsen yksilölliset tarpeet, ikä ja kehitystaso huomioiden. Jokaiselle lapselle laaditaan yhteistyössä lapsen ja hänen vanhempiansa kanssa lapsen asiakassuunnitelmaan perustuva hoito- ja kasvatussuunnitelma, jossa kuvataan konkreettisesti, miten lapsen fyysistä, psyykkistä, kognitiivista ja sosiaalista toimintakykyä sekä hyvinvointia tuetaan. Lapsen yksiköllisessä hoito- ja kasvatussuunnitelmassa on kuvattu lapsen hyvinvointia, kuntoutumista ja kasvua tukevat palvelut, toimintatavat ja niiden toteutumista arvioidaan säännöllisesti yhdessä lapsen, hänen vanhempiansa ja sosiaalityöntekijän kesken.

Sospron lastenkodeissa noudatetaan ruokaviraston voimassa olevia väestötason ja eri ikäryhmille annettuja ravintoaineiden saanti- ja ruokasuosituksia. Sospron lastenkotien ruokahuollon nykytilaa kuvaava kartoitus tehtiin Helsingin yliopiston Elintarvike- ja ravitsemustieteiden osaston toimesta keväällä 2021, jolloin Sospron lastenkodeille annettiin myös ruoka-aineisiin sekä ruokahuoltoon liittyviä suosituksia, joilla on tutkitusti lasten psyykkisiä oireita lieventäviä vaikutuksia. Nykytilakartoituksen pohjalta luotiin Sospron lastenkodeille räätälöity ohjeistus ruokahuollon toteuttamiseksi. Ohjeistus on julkaistu yksiköiden käyttöön Ilona intranetissä.

Sospron lastenkodeissa huolehditaan säännöllisestä ja suunnitelmallisesta siivouksesta sekä yhteisten tekstiilien, että lasten vaatteiden puhtaanaapidosta. Pandemian alussa otettiin käyttöön myös tehostetut siivous ja hygienia ohjeet Korona-viruksen leviämisen varalle. Jokaisella yksiköllä on oma yksikkökohtainen varautumissuunnitelma Korona-viruksen varalle.

Sospron lastenkodeissa huolehditaan jokaisen lapsen oikeudesta saada tarvitsemansa terveydenhuollon kiireettömät sekä kiireelliset palvelut. Jokaisella yksiköllä on oma lääkehoitosuunnitelma, joka perustuu Valviran Turvallinen lääkehoito-oppaaseen. Yksiköihin on myös nimetty lääkehoidon vastuuhenkilö. Lääkehoitosuunnitelma sekä lääkehoidon toteuttamisen käytännöt kuuluvat osaksi jokaisen sosprolaisen perehdytystä, jonka toteuttamisesta työryhmän esihenkilö vastaa. Yksiköissä säilytettävät rajatut lääkevarastot äkillisiä tilanteita varten on kuvattu yksikön lääkehoitosuunnitelmassa.

Sospron lastenkotiin sijoitettu lapsi voi tarvita useita palveluja tai tukimuotoja. Lapsen koulunkäynti on tärkeä osa lapsen kuntouttavaa arkea ja koulun kanssa tehdään tiivistä yhteistyötä lapsen koulunkäynnin sujumisen varmistamiseksi. Jokaisen lapsen kuntoutusta ja kehittymistä tukevat perhe-, läheis-, kaveri- ja muut ihmissuhteet sekä palvelut tunnistetaan lapsen ja perheen kanssa yhteistyössä. Ohjaajat tukevat lasta tunnistamaan hänen hyvinvointinsa kannalta merkitykselliset ihmissuhteet ja niiden ylläpitoa tuetaan lapsen arjessa.

Sospron lastenkotiin sijoitetun lapsen hyvinvointia sekä turvallista kasvua ja kehitystä tukee jokaisen yksikön valmius- ja varautumissuunnitelmiin kirjatut toimintatavat kriisitilanteiden, kuten äkillisten tapaturmien, sairauskohtausten tai kuoleman varalle. Valmius- ja varautumissuunnitelmaan on myös kirjattu ohjeet ja toimintatavat normaaliolojen häiriötilanteita, kuten sähkö- tai vesikatkoja, murtotilanteita tai henkilöstön saatavuuteen liittyviä poikkeusoloja varten. Toimintaohjeet uhka-, vaara- ja väkivaltatilanteita varten sekä henkilökunnan psykososiaalisen tuen järjestämisen tavat on myös kuvattu suunnitelmassa.

## Kanervan hyvinvointia, kuntoutumista ja kasvua tukeva toiminta

### Miten Kanervassa edistetään asiakkaiden fyysistä, psyykkistä, kognitiivista ja sosiaalista toimintakykyä?

Kanervassa lasta kohdellaan yksilöllisesti ja arvostavasti. Lasta autetaan luomaan myönteisiä ja läheisiä ihmissuhteita. Tärkeintä on, että lapsi tuntee olonsa hyväksytyksi ja saa osakseen ymmärrystä, turvaa ja hellyyttä. Turvaa tuovat myös selkeät, lapsen oman kehitystasoisien mukaiset arjen rajat. Arkeen rakennetaan

tilanteita, joissa lapsi saa onnistumisen kokemuksia ja näin ollen pystyy rakentamaan myönteistä kuvaa itsestään. Päivittäin käydään läpi myös tilanteita ja huomioita, joissa lasta autetaan tunnistamaan omia ja muiden tunteita, sekä ilmaisemaan itseään yhteiskunnan hyväksymillä tavoilla.

Kanervassa työskentelevät aikuiset huomioivat lapsen vahvuudet ja tuovat niitä esille myös lapselle.

Kanervan päivärytmi tukee lasten vuorokausirytmää, koulunkäyntiä ja vapaa-aikaa. Tasainen vuorokausirytmä tukee myös lasten psyykkistä hyvinvointia. Vuorokausirytmä on jokaisella lapsella hieman erilainen ja se huomioidaan jokaisen yksilöllisessä kasvussa. Arki rakentuu erilaisista arjen askareista ja lisäksi arjessa opetellaan erilaisia kodinhoidollisia taitoja, jotka tukevat lapsen itsenäistymistä. Näitä kodinhoidollisia taitoja jokainen opettelee yhdessä aikuisen kanssa, oman kykynsä mukaisesti. Lasten kanssa pyritään tekemään asioita mahdollisimman paljon yhdessä ja Kanervasta käydäänkin yhdessä paljon ulkoilemassa, uimassa tai kauppareissuilla.

Lähes kaikki Kanervan peruskouluikäiset lapset käyvät Janakkalan kunnan Aavan koulua, joka sijaitsee Naavamäen toimintakokonaisuuden pihapiirissä. Koulunkäyntiä tukee tiivis yhteistyö koulun kanssa. Lasten asioista viestitään Wilman kautta ja olemme päivittäin yhteydessä kouluun myös puhelimitse. Tarvittaessa voimme mennä kouluun myös paikan päälle. Naavamäen toiminnanjohtaja ja yksikön johtajat käyvät myös kuukausittain koulun kanssa palaverissa, jossa käydään läpi yleisiä toimintamalleja tai aikatauluja. Lasten koulupalaveriisiin osallistuvat lapsi, lapsen omaohjaajat, lapsen huoltaja ja myös vastuu sosiaalityöntekijä kutsutaan paikalle. Jatko-opinnot järjestyvät joko Janakkalassa tai Hämeenlinnan alueella sijaitsevilla kouluissa.

### **Liikunta-, kulttuuri- harrastus- ulkoilu yms mahdollisuuksia toteutetaan seuraavasti:**

Lapsia kannustetaan erilaisiin harrastuksiin. Lapset saavat kokeilla ja etsiä itselleen sopivaa harrastusta. Mikäli sellaista ei löytyisi, arjessa tuetaan lasten mielenkiinnon kohteita. Kanervassa askarrellaan paljon ja lisäksi uinti on yksi harrastus, joka tukee monen lapsen hyvinvointia. Uimassa pyritään käymään mahdollisimman usein. Naavamäen toimintakokonaisuuden piha-alueelta löytyy mm. kiipeilyteline ja keinu. Naavamäen läheisyydessä on myös Janakkalan Väkky-koulu, jonka välituntipiha kannustaa aktiivisuuteen. Vieressä on myös jalkapallokenttä. Koulun piha ja jalkapallokenttä toimivatkin hyvinä liikuntapaikkoina. Lisäksi Naavamäen vieressä olevalle Moisioin kentällä on talvisin mahdollisuus luistella sekä hiihtää sinne tehdyillä laduilla.

Kesäisin lapset käyvät uimassa Liinalammen uimarannalla, joka on Kanervasta muutaman kilometrin päässä. Lasten kanssa käymään yhdessä uimassa ja ikä- ja kehitystaso huomioiden, lapset voivat käydä uimassa ilman Kanervan aikuistakin.

Kanervassa juhlistetaan juhlapyyhiä ja muita vuoden merkityksellisiä päiviä. Koulun loma-ajoille järjestetään usein isompia retkiä ja leirejä.

Lasten kanssa on tärkeää opetella sosiaalisia-, sekä kaverisuhdetaitoja, joten Kanervassa tuetaan lasten ystävyyssuhteita. Lasten kaverit ovat tervetulleita Kanervaan.

### **Miten asiakkaiden toimintakykyä, hyvinvointia ja kuntouttavaa toimintaa koskevien tavoitteiden toteutumista seurataan?**

Hoito- ja kasvatussuunnitelmaan kirjataan lapsen tavoitteet koskien lapsen toimintakykyä, hyvinvointia ja kuntouttavaa toimintaa. Tavoitteiden toteutumista arvioidaan omaohjaajatyössä sekä omaohjaajien ja yksikön johtajan yhteisissä tapaamisissa. Toteutumista arvioidaan myös hoito- ja kasvatussuunnitelmaa päivittäessä.

Kanervassa käytetään toimintakykymittaria, jonka täyttämistä omaohjaaja huolehtii 3 kk välein. Toimintakykymittarin täyttää omaohjaajat, huoltaja ja lapsi itse. Sen avulla pystymme arvioimaan säännöllisesti lapsen toimintakyvyn kehittymistä. Mittarin avulla toimintakykyä arvioidaan säännöllisesti, jolloin tulokset ovat luotettavampia. Hoito- ja kasvatussuunnitelmaan peilataan toimintakykymittarin tuloksia.

Lapsen toimintakyvyn arviointi ja havainnointi tapahtuvat arjessa sekä omaohjaajien, että koko työryhmän toimesta. Työryhmän aktiivinen läsnäolo arjessa, sekä reflektointi työkavereiden kanssa auttaa selkeyttämään lapsen ja arjen tilanteita. Kanervassa käytetään ketjuanalyysimallia, jolla opetetaan lapsia (myös aikuisia) tunnistamaan niitä haavoittavia tekijöitä, jotka edesauttavat erilaisten tilanteiden syntymistä. Kanervassa on käytössä myös Haaste-toimintamalli, jonka tarkoituksena on tarkastella lapsen haastavaa käyttäytymistä ja opettaa aikuisia näkemään lapsen haastavan käyttäytymisen taakse ja opettavat siten myös lasta tunnistamaan niitä. Haaste-passin täyttäminen auttaa aikuisia toimimaan mahdollisimman samankaltaisesti ja toimimaan erilaisissa tilanteissa yhtenevällä tavalla.

## **Kanervan ravitseminen ja hyvää ruokahuoltoa tukevat toimintatavat**

### **Miten yksikön ruokahuolto on järjestetty?**

Kanervassa on viiden viikon kiertävä ruokalista, joka on rakennettu yhdessä lasten kanssa. Ruokatarvikkeet tilataan Turengin S-marketin verkkokaupasta. Tarpeen mukaan täydennystä varastoihin tehdään viikon aikana. Aikuiset valmistavat ruoat, mutta lapset osallistuvat sen valmistukseen.

### **Miten asiakkaiden erityiset ruokavaliot ja rajoitteet otetaan huomioon?**

Lasten allergiat ja ruokarajoitteet huomioidaan ruokaa valmistettaessa. Kanervan lapsilla saattaa olla monenlaista aistisäätelyn haasteita, joka estää tietynlaisten ruokien syömistä. Osalle lapsista onkin tehty ns. "turvaruokia", joita he syövät, mikäli listalla oleva ruoka ei ole heille sopivaa.

### **Miten asiakkaiden riittävää ravinnon ja nesteen saantia sekä ravitsemuksen tasoa seurataan?**

Kanervassa syödään viisi ateriaa päivässä. Ruokalistassa on huomioitu yleiset ruokasuositukset. Työvuorossa olevan lapsen vastuuvuorolaisen tehtävänä on huomioida, että lapsi syö päivän aikana riittävästi ja tekee siitä myös tarvittavat kirjaukset.

## **Kanervan hygieniakäytännöt**

### **Miten yksikössä seurataan yleistä hygieniatasoa ja miten varmistetaan, että asiakkaiden tarpeita vastaavat hygieniakäytännöt toteutuvat annettujen ohjeiden ja asiakkaiden palvelutarpeiden mukaisesti?**

Kanervassa on käytössä siivouksen- ja ruokahuollon omavalvonta. Omavalvonnassa seurataan siivousta, sekä ruokien lämpötiloja. Kanervan hoito- ja kasvatushenkilöstöllä on hygieniapassi.

Kanervassa jokaisella lapsella on perushygieneiasta huolehtimiseen tarvittavat asiat esim. hampaiden pesu, perushygieneiaan pesuaineet/- välineet sekä intiimihygieneiaan tarvittavat välineet.

### **Miten yksikön asuinhuoneiden siivous on järjestetty?**

Lapset siivoavat huoneensa yhdessä aikuisen kanssa vähintään kerran viikossa. Siivouksessa otetaan huomioon jokaisen lapsen toimintakyky.

Siivoukseen kuuluu roskien siivoaminen, pölyjen pyyhkiminen, huoneen imuroiminen, lattian peseminen. Petivaatteet vaihdetaan kerran viikossa.

---

### **Miten yksikön yleisten tilojen siivous on järjestetty?**

Yleisten tilojen siisteydestä huolehditaan jokaisessa työvuorossa. Tilojen siivouksesta on laadittu ohjeet siivouksen omavalvontasuunnitelmassa. Lisäksi tilat siivotaan ulkopuolisen siivouspalvelun toimesta kerran viikossa

### **Miten yksikön pyykkihuolto on järjestetty?**

Kanervan pyykinpesukoneet sijaitsevat Naavamäen toimintakokonaisuuden kodinhoitohuoneessa. Lapset pesevät vaatteensa yhdessä ohjaajan kanssa, ikä- ja kehitystaso huomioiden.

### **Miten em. tehtäviä tekevä henkilökunta on koulutettu/perehdytetty yksikön puhtaanapidon ja pyykkihuollon toteuttamiseen ohjeiden ja standardien mukaisesti?**

Jokainen työntekijä perehdytetään puhtaanapitoon ja pyykkihuoltoon työhön tullessaan.

## **Kanervan infektioiden torjunta**

### **Hygieniayhdyshenkilön nimi ja yhteystiedot:**

Fanni Rauhaniemi

Yksikön johtaja

Puh. 050-5004107

fanni.rauhaniemi@sospro.fi

Annika Salo

Toiminnanjohtaja

Puh. 050-5162886

annika.salo@sospro.fi

### **Miten infektioiden ja tarttuvien sairauksien leviäminen ennaltaehkäistään?**

Kanervassa on laadittu valmius- ja varautumissuunnitelma tarttuvien tautien varalle.

## **Kanervan terveyden- ja sairaanhoito**

**Miten varmistetaan asiakkaiden suunhoitoa, kiireetöntä sairaanhoitoa ja kiireellistä sairaanhoitoa sekä äkillistä kuolemantapausta koskevien ohjeiden noudattaminen?**



Lastensuojelulain (417/2007, 88/2010) sijaishuoltoon sijoittamisen yhteydessä lapsen terveydentila on tutkittava, ellei terveydentilaa ole ollut mahdollista tutkia aikaisemmin tai muusta syystä ei ole käytettävissä riittäviä tietoja lapsen hoidon järjestämiseksi sijaishuollon aikana.

Lastensuojelulain mukainen terveystarkastus tehdään kouluterveydenhoitajan toimesta tai Turengin terveyskeskuksessa. Vastuusairaanhoitaja hoitaa terveystarkastuksen ajanvarauksen.

Perusterveydenhuolto toteutuu Turengin terveyskeskuksessa, joka sijaitsee n. 1 km päässä Kanervasta. Kouluterveydenhuolto järjestetään jokaisessa koulussa oppilaan tarpeen mukaan. Kouluterveydenhuollossa toteutetaan ikäkausien mukaiset terveystarkastukset.

Hammashoito toteutuu Turengin hammashoitolassa. Lasten hammashoitoa kartoitetaan takautuvasti ja varataan sen mukaisesti tarkastusajat.

Usein Kanervaan muuttavilla lapsilla on jo lasten- tai nuorisopsykiatrian kontakti. Näiden lasten hoitavia tahoja pyydetään tekemään lähete Kanta-Hämeen keskussairaalan lasten- tai nuorisopsykiatrian poliklinikalle, jossa toteutetaan heidän erikoissairaanhoitonsa. Mikäli lapsella ei ole aikaisempaa kontaktia psykiatrian palveluihin, voidaan sinne tarvittaessa hakea lähetettä perusterveydenhuollosta.

Päivystykselliset käynnit voidaan hoitaa arkena Turengin terveyskeskuksen päivystyksessä, joka on auki maanantaista perjantaihin klo 8-15:30. Iltaisin ja viikonloppuisin päivystys toteutuu Kanta-Hämeen keskussairaalassa. Kanta-Hämeessä palvelee valtakunnallinen päivystysapunumero 116117, johon tulee soittaa ennen päivystykseen hakeutumista.

Hätätilanteessa soitetään aina 112.

Kuolemantapausta koskevat ohjeet löytyvät kokonaisuudessaan valmius- ja varautumissuunnitelmasta, joka on kaikkien työntekijöiden tiedossa ja saatavilla Ilonassa. Ohjeistuksessa huomioidaan toimintamallit sekä työntekijän, asiakkaan että lähiomaisen kuoleman varalle.

### **Miten pitkäaikaissairaiden asiakkaiden terveyttä edistetään ja seurataan?**

Lapselle tehdään hoitosuunnitelma ja se suunnitellaan yhdessä hoitavan tahon kanssa.

### **Kuka yksikössä vastaa asiakkaiden terveyden- ja sairaanhoidosta?**

Yksikön johtaja ja vastuusairaanhoitaja. Tarvittaessa myös toiminnanjohtaja.

### **Miten lääkehoitosuunnitelmaa seurataan ja päivitetään?**

Lääkehoitosuunnitelman toteutumista seurataan arjessa päivittäin. Havaittujen ja raportoitujen lääkityspoikkeamien kautta tarkastellaan myös lääkehoitosuunnitelman toteutumista. Lääkehoitosuunnitelma päivitetään vähintään kerran vuodessa ja aina tarvittaessa.

### **Kuka vastaa yksikön lääkehoidon kokonaisuudesta?**

Toiminnanjohtaja, yksikön johtaja ja vastuusairaanhoitaja.

---

## Kanervan monialainen yhteistyö

### **Miten yhteistyö ja tiedonkulku asiakkaan palvelukokonaisuuteen kuuluvien muiden sosiaali- ja terveydenhuollon palvelunantajien ja eri hallinnonalojen kanssa on järjestetty?**

Omaohjaaja toimii aktiivisesti yhteistyössä muiden sosiaali- ja terveydenhuollon palveluntuottajien kanssa. Moniammatillinen työskentely toteutuu erilaisissa verkostoneuvotteluissa ja yhteydenpidolla puhelimitse ja sähköpostitse.

## Asiakasturvallisuus

Sospron lastenkodeissa huolehditaan kokonaisvaltaisesti lasten ja heidän perheidensä asiakasturvallisuudesta. Asiakasturvallisuuden edistämiseksi yhteistyötä tehdään kaikkien turvallisuudesta vastaavien viranomaisten ja toimijoiden kanssa. Jokaisen lastenkotimme ja toimitilamme turvallisuus on kuvattu yksikön valmius- ja varautumissuunnitelmaan. Suunnitelma pitää sisällään turvallisuusselvitykset, palo- ja pelastussuunnitelmat sekä varautumissuunnitelmat ja käytännöt uhka- ja vaaratilanteiden varalle. Järjestämme turvallisuusharjoitukset eli turvallisuuskävelyt sekä henkilöstölle että lapsille säännöllisesti kerran vuodessa. Sospron kaikissa yksiköissä on kirjallinen ohjeistus kriisitilanteiden varalle.

## Kanervan asiakasturvallisuus

### Miten yksikön tilojen terveellisyyteen liittyvät riskit hallitaan?

Naavamäen toimintakokonaisuus on valmistunut vuonna 2019 ja tilat on alun perin suunniteltu toimintaa varten.

Naavamäen toimintakokonaisuudessa on laadittu palo- ja pelastussuunnitelma sekä tehty poistumisturvallisuusselvitys, jonka pelastuslaitos on hyväksynyt. Vuosittain tarkistetaan asuinyksikkökohtainen riskikartoitus. Asiakasturvallisuuden parannus ehdotuksista käydään keskustelua henkilöstön työryhmäpalaverissa, työsuojelutoimikunnan kokouksissa ja Sospron kasvatusjohtoryhmässä.

### Miten tehdään yhteistyötä muiden asiakasturvallisuudesta vastaavien viranomaisten ja toimijoiden kanssa?

Näistä sovitaan erikseen tarvittaessa muiden palveluntuottajien kanssa. Huolehditaan, että palvelu vastaa palvelusopimusta pitämällä mm. siivouksen laatukiertoja ja huoltopalavereita säännöllisesti ja antamalla reaaliaikaista palautetta palvelusta. Tarvittaessa pyydetään salassapitosopimus sekä rikosrekisteriote.

Asiakasturvallisuuden poikkeamista tehdään poikkeama IMS-järjestelmään. Poikkeamat käsitellään aina työryhmäkokouksissa. Kiinteistöhuolto seuraa, tarkastaa ja huoltaa tiloja sekä Naavamäen ympäristöä. Kiinteistöpalvelut tuottavat Janakkalan mökki- ja kiinteistöpalvelut, puh. [041 5474 733](tel:0415474733).

## Henkilöstö

Sospron henkilöstö koostuu sosiaali-, terveys- ja kasvatustieteiden ammattilaisista, joilla on joko toisen asteen tai korkeakoulutasoinen tutkinto. Henkilöstörakenteessa noudatamme lain määräyksiä sekä sopimusvaatimuksia. Rekrytoitavan henkilöstön osaaminen ja soveltuvuus varmistetaan rekrytointiprosessin yhteydessä ja valittavien henkilöiden ammattioikeuksia koskevat rekisteritiedot tarkistetaan sosiaali- ja terveydenhuollon ammattihenkilöiden keskusrekisteristä, Julki-Terhikistä ja Julki-Suosikista. Kunkin yksikön rekrytointisuunnitelmassa huomioidaan olemassaolevan työryhmän henkilöstön osaaminen ja kokemus sekä yksikön sijoitettujen lasten tarpeet.

Jokainen sosprolainen perehdytetään työtehtäviensä hoitamiseen lain- ja sopimusten sitomalla tavalla ja hänen osaamisestaan huolehditaan työsuhteen aikana täydennyskoulutuksen, työnopastuksen ja kehittämisen avulla. Perehdyttämisen, työnopastuksen ja suunnitelmallisen kehittämistyön avulla sitoutamme uudet ja vanhat työntekijämme yritykseen ja toimintakäytäntöihimme. Perehdyttäminen on myös ennakoivaa turvallisuustoimintaa. Hyvin perehdytetty työntekijä hallitsee työtehtävän, työssä käytettävät työvälineet ja -menetelmät sekä osaa toimia myös uhka- ja poikkeustilanteissa.

Sosprossa jokaiselle uudelle työntekijällemme nimetään perehdyttäjä, joka vastaa perehdyttämisen toteuttamisesta. Samalla suunnitellaan, miten perehdytys toteutetaan. Perehdytyksen toteutuksessa hyödynnetään perehdytyskortteja, jotka toimivat perehdytykseen kuuluvien asioiden sisällön määrittäjinä, muistilistoina, aikataulutajina ja perehdyttäjien nimeämisessä sekä vastuuttamisessa. Perehdytysaikaan vaikuttaa muun muassa perehtyjän työtehtävä, vastualueet ja perehtyjän aiempi työelämäkokemus. Usein kuitenkin ensimmäinen kuukausi työsuhteen alusta on intensiivisin vaihe perehdyttämässä ja siinä ajassa suurin osa työhön liittyvistä tehtävistä ja asioista tulee olla perehdytettynä. Nimetyn pääperehdyttäjän lisäksi jokaisen työyhteisön jäsenen tulee osallistua uuden työntekijän perehdyttämiseen sekä työtehtävien että työyhteisön toimintatapojen osalta. Jokainen perehdytysprosessi myös arvioidaan yhdessä perehtyjän, perehdytyksestä vastuullisen sekä mahdollisesti muun työryhmän kesken. Perehdytyksen tukena Sosprolla on erilaiset koulutus- ja ohjevideot, sekä laatujärjestelmään kuuluvat työtä ohjaavat kuvaukset, ohjeet ja lomakkeet. Perehdytyskokonaisuutta tukee myös konsernihallinnon keskitetty perehdytystoiminta, jonka avulla perehdytykseen saadaan tasalaatuisuutta.

Sosprossa osaamista kehitetään ammatillisen osaamisen ylläpitämiseksi ja kehittämiseksi, lain- ja säädöstenmukaisen toiminnan varmistamiseksi sekä edelläkäviijyyden saavuttamiseksi. Osaamista kehitetään muun muassa koulutuksen, työnohjauksen, kehityskeskustelujen ja työssä oppimisen avulla. Koulutuksia toteutetaan yksilö, työryhmä ja koko henkilöstölle suunnattuina koulutuksina. Henkilöstön osaamista kehitetään vuosittain pidettävän kehityskeskustelun ja siihen kuuluvan osaamiskartoituksen pohjalta. Osaamiskartoitusten perusteella jokaiseen työryhmään muodostetaan yksikön kasvuympäristöä tukevat osaamistavoitteet ja yhdessä sovitut koulutustoimenpiteet yksikön koulutussuunnitelmaan. Koulutussuunnitelma on osa yksikön toimintasuunnitelmaa. Osaamisen kehittämisen tukena henkilöstöllä sekä esihenkilöillä on laatujärjestelmään kuuluva prosessikaavio, jossa kuvataan toimenpiteet sekä ohjeet osaamisen kehittämiseksi henkilökohtaisella sekä työryhmätasolla.

Sospron täydennyskoulutusohjelma Sospro-Akatemia tuottaa yhteistyössä Tampereen Ammattikorkeakoulun TAMKin kanssa sosprolaisten täydennyskoulutuksen. Täydennyskoulutusohjelmaan kuuluu lastensuojelun substanssia tukevat opinnot, yksikön profiilin mukaiset erikoistumisopinnot sekä mahdollisuus syventää osaamista laajoissa opintokokonaisuuksissa.

Henkilöstön työhyvinvointi muodostuu hyvästä johtamisesta, osaavasta ja aikaansaavasta työtiimistä, työn ja muun elämän yhteensovittamisesta, yhteisesti sovituista pelisäännöistä sekä terveyttä edistävästä ja tukevista työterveyspalveluista. Työhyvinvoinnin toteutumista tuetaan Varhainen tuki -toimintamallin avulla. Varhaista välittämistä toteutetaan sekä esihenkilötyönä että työyhteisön jäsenenä. Myös työterveyshuolto on usein mukana tilanteen kartoittamisessa ja toimenpiteitä suunniteltaessa. Työyhteisökyselyn avulla selvitämme henkilöstömme kokemusta työhyvinvoinnin toteutumisesta. Työyhteisökyselyssä kysymme sitä, kuinka hyvin työn hallinnan tunne toteutuu, millainen kokemus on esihenkilötyöstä ja työyhteisön toimivuudesta. Tulosten perusteella

jokaisessa työyhteisössä laaditaan yksikön toimintasuunnitelmaan kuuluvaan työhyvinvointisuunnitelmaan tavoitteet ja toimenpiteet työhyvinvoinnin kehittämiseksi. Työhyvinvointikysely tehdään vuosittain kehittämistoimenpiteiden vaikuttavuuden arvioimiseksi.

## **Kanervan hoito- ja kasvatushenkilöstön määrä, rakenne ja riittävyys sekä sijaisten käytön periaatteet**

### **Miten seurataan toimintayksikön henkilöstön riittävyttä suhteessa asiakkaiden palvelujen tarpeisiin? Miten henkilöstövoimavarojen riittävyys varmistetaan?**

Henkilöstömitoitus on 1,3.

Työryhmästä vähintään puolella on ammattikorkeakoulututkinto ja heistä vähintään kaksi on sosionomeja. Lisäksi työryhmään kuuluu sairaanhoitaja.

Henkilöstössä on lastensuojelutyön kokemusta ja lisäksi ammattitutkinnon lisäksi täydennyskoulutuksia.

Hoito- ja kasvatustehtävistä vastaavalla johtajalla on lastensuojelulaissa säädetty tehtävään vaadittava ammatillinen pätevyys ja vähintään kahden vuoden työkokemus lastensuojelun avo- tai sijaishuollossa.

Mikäli tilanne vaatii, käytämme tarvittaessa lisäresurssia. Lapsen sosiaalityöntekijän kanssa sopien voidaan lapselle järjestää myös oma ohjaaja tilanteen niin vaatiessa.

Lisäksi Kanta-Hämeen alueella ilta- ja viikonloppu-aikaan päivystys, josta saa tarvittaessa apua sijaisten hankinnassa.

### **Mitkä ovat sijaisten käytön periaatteet?**

Kanervassa käytetään tarpeen mukaan sijaisia. Heidät perehdytetään työhön ja sijaiset käyvät tutustumassa perehtymisvuorossa aina ennen työsuhteen alkua. Pyrimme aina käyttämään lapsille tutuiksi tulleita sijaisia.

### **Miten varmistetaan vastuuhenkilöiden/lähiesihenkilöiden tehtävien organisointi siten, että lähiesihenkilöiden työhön jää riittävästi aikaa?**

Työvuorosuunnittelu on ensisijainen, jossa otetaan huomioon lähiesihenkilön tehtävät. Työtehtäviä ennakoidaan ja työtä suunnitellaan etukäteen.

## **Kanervan henkilöstön rekrytoinnin periaatteet**

### **Miten työnantaja varmistaa työntekijöiden riittävän kielitaidon?**

Haastatteluvaiheessa varmistetaan työntekijän kielitaito.

### **Mitkä ovat yksikön henkilökunnan rekrytointia koskevat periaatteet?**

Keskeisiä asioita ovat henkilön koulutus, työkokemus ja alalle soveltuvuus.

### **Miten rekrytoinnissa otetaan huomioon työntekijän soveltuvuus ja luotettavuus työtehtäviinsä?**

Haastattelussa tarkistetaan aina henkilöiden rikosrekisteriote (laki 504/2002) sekä Valviran ammattirekisteriin kuuluminen. Lisäksi työkokemuksen riittävyttä arvioidaan haussa olevaan tehtävään.

## **Kanervan toimintatavat henkilöstön perehdyttämiseksi ja täydennyskouluttamiseksi**

### **Miten huolehditaan työntekijöiden ja opiskelijoiden perehdytyksestä asiakastyöhön ja omavalvonnan toteuttamiseen?**

Peruskoulutuksen ja työkokemuksen lisäksi tärkeää on työntekijän vuorovaikutus- ja tiimityötaidot. Perehdyttäminen on työnantajan vastuulla, mutta myös työntekijällä on vastuu oma-aloitteisesta tutustumisesta mm. yrityksen arvomaailmaan ja hyödyntää muiden tiimin jäsenten kokemusta. Myös tiedon aktiivinen vastaanottaminen on tärkeää. Perehdyttämisessä noudatetaan perehdytysuunnitelmaa ja siihen varataan aikaa. Kun perehdytysuunnitelma on täytetty, se allekirjoitetaan ja arkistoidaan. Koeaikana seurataan perehdytyksen toteutumista siihen erikseen sovituissa keskusteluissa.

### **Miten ja kuinka usein henkilökunnan täydennyskoulutusta järjestetään?**

Sospro Akatemian koulutussuunnitelmaa päivitetään aktiivisesti. Työntekijä osallistuu suunnitelman mukaisiin täydennyskoulutuksiin. Kanervan koulutussuunnitelmaan on listattu myös muut työnantajan ja tilaajan vaatimat koulutukset, mm. EA1, MAPA perusteet ja vaativa, sekä lääkehoidon koulutukset. On erittäin tärkeää, että työntekijä on kiinnostunut reflektoimaan omaa toimintaansa, ottamaan uusia työkaluja vastaan sekä arvioimaan omaa koulutustarvettaan. Sospro Akatemian ulkopuolista täydennyskoulutuksen tarvetta arvioidaan kehityskeskusteluissa. Lisäksi yksikön johtaja arvioi koulutuksen tarvetta hoito- ja kasvatustyössä.

## Toimitilat

Sospron lastenkodit on suunniteltu lasten tarpeiden mukaisiksi. Jokaisella lapsella on oma huone, jonka lapsi saa sisustaa omannäköisekseen, omilla tavaroillaan. Lastenkodin tiloissa lapsilla on tilaa toimia, mahdollisuus olla yhdessä sekä myös mahdollisuus omaan rauhaan ja lepoon. Sospron lastenkodit sijaitsevat erilaisissa ympäristöissä, toiset maaseudun rauhassa ja toiset lähellä palveluja kaupunkimaisemmassa ympäristössä. Kunkin lastenkodin pihapiirissä on mahdollisuus yhdessäoloon ja ulkoiluun.

## Kanervan tilojen käytön periaatteet

Kanervan tilat ovat valmistuneet vuonna 2019. Vuonna 2023 syksyllä Kanervassa tehtiin remontti ja sisustus mietittiin yhdessä lasten kanssa. Tilat ovat avarat ja viihtyisät.

## Teknologiset ratkaisut

Sospron lastenkotien henkilöstön sekä asiakkaiden turvallisuudesta voidaan tarvittaessa huolehtia erilaisilla kulunvalvontakameroilla sekä hälytys- ja kutsulaitteilla. Kaikissa yksiköissä ei ole tallentavaa kameravalvontaa. Tallentavan kameravalvontajärjestelmän tarkoitus on ennaltaehkäistä lastenkodin omaisuuteen, henkilökuntaan tai asiakkaisiin kohdistuvaa rikollisuutta ja auttaa tapahtuneiden vahinkojen vastuukysymysten selvittämisessä. Tallentavalla kameravalvontajärjestelmällä pyritään suojaamaan asiakkaiden ja henkilökunnan työrauhaa, lisätä heidän turvallisuuttaan, valvoa kiinteistön kuntoa ja materiaalin säilyvyyttä sekä auttaa järjestyksen ylläpidossa. Tätä tarkoitusta varten rekisteriin tallennetaan kiinteistön piha-alueella oleskelevien henkilöiden tietoja. Sosprolla on kameravalvonnan tietosuojaresisteri, joka löytyy sospro.fi nettisivuilta. Tietosuojarekisterissä kerrotaan, että rekisteröidylle henkilölle kerrotaan aina mitä tietoja hänestä kerätään ja miten tietoja käsitellään. Rekisteröidyllä on oikeus nähdä kameravalvonnan rekisteriseloste hänen sitä pyytäessä. Tallentavasta kameravalvonnasta ilmoitetaan kyltein, jotka on asennettu kameravalvonnan välittömään läheisyyteen.

Yksikössä käytettävistä teknologisista ratkaisuista on kerrottu tarkemmin seuraavassa luvussa.

## Kanervan teknologiset ratkaisut

### Mitä kulunvalvontaan tarkoitettuja teknologisia ratkaisuja yksiköllä on käytössä?

Naavamäen toimintakokonaisuuden avaimet ovat iLoq-avaimia. Jokaisella työntekijällä oma koodattu avain. Toiminnanjohtajalla on käytössä järjestelmä, josta löytyy jokaisen avaimen koodi ja avaimen omistaja /hallussapitäjä. Ohjaajan avaimiin kuuluu myös kulkulätkä, joita käytetään ulko-ovissa.

Naavamäen toimintakokonaisuudessa on käytössä kameravalvonta ulkoalueiden valvontaa varten. Tästä on laadittu erillinen rekisteriseloste.

### Mitä teknologisia ratkaisuja asiakkailta on henkilökohtaisessa käytössä (yksikön hankkimia)

Ei ole lasten käytössä

### Miten asiakkaiden henkilökohtaisessa käytössä olevien turva- ja kutsulaitteiden toimivuus ja hälytyksiin vastaaminen varmistetaan?

---

Ei ole lasten käytössä

**Turva- ja kutsulaitteiden toimintavarmuudesta vastaavan henkilön nimi ja yhteystiedot?**

Annika Salo, toiminnanjohtaja

Puh. 050-5162886

annika.salo@sospro.fi

Fanni Rauhaniemi, yksikön johtaja

Puh. 050-5004107

fanni.rauhaniemi@sospro.fi



## Terveysthuollon laitteet ja tarvikkeet

Lääkealan turvallisuus- ja kehittämiskeskus (Fimea) valvoo lääkinällisten laitteiden vaatimustenmukaisuutta sekä palveluntuottajien toimintaa. Fimea käsittelee myös lääkinällisiin laitteisiin liittyviä vaaratilanneilmoituksia. Lääkinällisten laitteiden käyttämisestä ja niiden turvallisuudesta vastaa yksikön johtaja. Lääkinällisten laitteiden turvalliseen käyttöön annetaan riittävä perehdytys ja tarvittaessa asianmukainen koulutus. Laitteita käytetään sekä huolletaan valmistajan ja lääkärin ohjeiden mukaisesti.

Lääkinällisiä laitteita Sospron sijaishuollon yksiköissä ovat muun muassa verensokerimittari, alkometri, verenpainemittari, Covid-19 testit, lapsen/nuoren insuliini pumppu, suu- ja nenäsuojat. Mikäli lääkinällisessä laitteessa on yksilöllinen laitetunniste (Unique Device Identification, UDI) eli lääkinälliseen laitteeseen liittyvä yksilöllinen numero- tai kirjainkoodi, merkitään tämä laite ja koodi lääkehoitosuunnitelmaan. Koodin avulla tietyt markkinoilla olevat laitteet voidaan tunnistaa yksiselitteisesti, ja niiden jäljitettävyyden helpottuu.

Lääkinällisiin laitteisiin liittyvistä vaaratilanteista ilmoitetaan välittömästi yksikön johtajalle sekä sairaanhoitajalle /lääkehoidon vastuuohjaajalle ja täytetään lääkityspoikkeamailmoitus Ilonan tai IMS mobile sovelluksen kautta. Vaaratilanteista, jotka ovat johtaneet tai olisivat saattaneet johtaa lapsen terveyden vaarantumiseen lääkinällisen laitteen ominaisuuksien, ei-toivottujen sivuvaikutusten, häiriötoiminnan sekä riittämättömän tai virheellisen merkinnän vuoksi, on myös tehtävä mahdollisimman pian ilmoitus Lääkealan turvallisuus ja kehittämiskeskukseen (Fimea). Ilmoituksessa kerrotaan mahdollisimman tarkat tiedot lääkinällisestä laitteesta, sen UDI koodi ja muut yksilöivät tiedot valmistajan vaaratilanneselvitystä varten. Ilmoitus lähetetään sähköpostitse [laitevaarat@fimea.fi](mailto:laitevaarat@fimea.fi). Ilmoituksen voi toimittaa myös faksilla 029 522 3002 tai postitse: Lääkealan turvallisuus- ja kehittämiskeskus (Fimea), Lääkinälliset laitteet, Mannerheimintie 166, PL 55,00034 Helsinki.

## Kanervan terveydenhuollon laitteet ja tarvikkeet

**Miten varmistetaan asiakkaiden tarvitsemien apuvälineiden ja yksikön käytössä olevien lääkinällisten laitteiden hankinnan, käytön ohjauksen ja huollon asianmukainen toteutuminen?**

Lapsella olevista apuvälineistä sovitaan aina erikseen.

**Miten varmistetaan, että terveydenhuollon laitteista ja tarvikkeista tehdään asianmukaiset [vaaratilanneilmoitukset](#)?**

Perehdytyksessä huomioidaan laitteen toiminta ja ohjataan toimimaan laitteen ohjeen mukaisesti. Vaaratilanneilmoitus kirjataan aina sisäiseen IMS-järjestelmään.

**Terveydenhuollon laitteista ja tarvikkeista vastaavan henkilön nimi ja yhteystiedot**

Fanni Rauhaniemi

Yksikön johtaja

fanni.rauhaniemi@sospro.fi

Birgitta Viita-aho

vastuusairaanhoitaja

birgitta.viita-aho@sospro.fi

## Asiakastietojen käsittely ja kirjaaminen

Jokaisella sosprolaisella ja kaikilla asiakkaillamme on oikeus tietosuojaan. Tietosuojakäytäntömme antavat turvaa henkilötietojen käsittelyyn, kun osoitamme miten ja millä edellytyksillä henkilötietoja keräämme sekä käsittelemme ja miten henkilötiedot on suojattu. Henkilötietojen käsittely Sosprolla perustuu aina lakiin. Asiakastietojen käsittely perustuu lakiin sosiaali- ja terveydenhuollon asiakastietojen käsittelystä [Asiakastietolaki](#). Noudatamme henkilötietojen käsittelyssä Suomen ja Euroopan unionin lainsäädäntöä. Sosprolla henkilötietojen käsittely perustuu myös Sospro-konsernin yhteiseen tietosuojoinen politiikkaan ja tietoturvasuunnitelmaan. Sospron tietosuojuusuunnitelma on laadittu vastaamaan Terveyden ja hyvinvoinnin laitoksen (THL) määräystä Sosiaali- ja terveydenhuollon palvelun antajien, apteekkien ja itsenäisten ammattiharjoittajien, Kansaneläkelaitoksen sekä Kanta-välityspalveluiden tuottajien tietosuojan ja tietoturvasuunnitelman (THL määräys 3 /2021 tietoturvasuunnitelmaan sisällytettävistä selvityksistä ja vaatimuksista eli THL/4309/4.09.00/2021).

Yleiset tietoturvakäytäntömme on kerrottu Sospro-konsernin yhteisessä tietosuojan käsikirjassa ja tätä täydentävät tietojärjestelmäkohtaiset ohjeet. Tietosuoja- ja turvaohjeistuksemme ovat koko henkilöstön käytettävissä sisäisessä intranetissämme Ilonassa. Jokaisen esihenkilön vastuulla on perehdyttää uudet sosprolaiset tietosuoja- ja -turvakäytäntöihimme. Perehdytyksen tukena toimii Sospro-konsernin tietosuojuvastaava ja asiakastiedon osalta laatujohtaja.

Sospro.fi-verkkosivuilla kerromme tietosuojukäytännöistämme ja käytämme rekisteröityjen informoimiseen Sospron yhteisiä tietosuojuaselosteita:

- Asiakasrekisterin-tietosuojuaseloste
- Rekrytointirekisterin-tietosuojuaseloste
- Markkinointirekisterin-tietosuojuaseloste

Asiakastyön kirjaaminen on työmme laadun, kehittämisen ja vaikuttavuuden varmistamisen yksi keskeisin väline. Noudatamme hyvän dokumentoinnin periaatteita, joiden mukaisesti asiakastietojen dokumentointi on asiakastyön luonnollinen osa ja se vaatii erityistä huolellisuutta ja osaamista. Palveluissamme toteutettava dokumentointi on osa työtämme ja sen näkyväksi tekemistä. Hyvin laadituilla asiakirjoilla edistämme lapsen etua. Sosprossa asiakastiedon hallintaan ja dokumentointiin käytetään Nappula-ohjelmistoa. Nappula on sosiaalihuollon asiakastietojen tallentamiseen ja käsittelemiseen tarkoitettu selainkäyttöinen asiakastietojärjestelmä. Nappula on helppokäyttöinen ja luotettava työkalu, joka on suunniteltu erityisesti lastensuojelun sijais- ja avohuollon tarpeisiin. Lainsäädännössä tapahtuvat muutokset tuodaan Nappulaan ohjelmatoimittajan toimesta automaattisesti. Nappula on tietoturvasuunnitelma ja luotettava järjestelmä, jossa käyttöoikeuksia hallitaan henkilökohtaisilla käyttäjätunnuksilla, sekä työasema- ja organisaatiokohtaisilla varmenteilla. Jokaisella työntekijällä on käyttäjätunnuksensa mukaiset oikeudet asiakastietoihin.

Jokaisella on vastuu siitä, miten asioita kirjataan sekä sisällön, että kieliasun osalta. Dokumentointiin liittyvää ohjeistusta käydään läpi uusien työntekijöiden perehdytyksessä sekä säännöllisesti työryhmissämme. Näin varmistamme lasten asioiden dokumentoinnin asianmukaisesti sekä laadukkaasti.

## Kanervan toimintatavat asiakastyön kirjaamisessa

### Miten työntekijät perehdytetään asiakastyön kirjaamiseen?

Työntekijät perehdytetään kirjaamiseen huomioiden sosiaalihuollon dokumentointia ohjaava lainsäädäntö sekä hyvän dokumentoinnin periaatteet. Yksikön johtaja lukee kirjauksia ja opastaa työntekijöitä kirjaamiseen liittyvissä asioissa. Tämän lisäksi käymme kirjaamista läpi työryhmässä aina tarpeen vaatiessa.

### Miten varmistetaan, että asiakastyön kirjaaminen tapahtuu viipymättä ja asianmukaisesti?

Työvuorosuunnittelussa otetaan huomioon riittävä aika toteuttaa kirjaamisia. Jokaisella työvuorossa olevalla työntekijällä on oma vastuulapsensa vuorossa ja tämä hoitaa kyseisiin lapsiin liittyvät kirjaukset. Jokaisella työntekijällä on vastuu laadukkaasta kirjaamisesta ja sen sisällöstä sekä kieliasusta. Jokaisen työntekijän tulee osata hyvän ja osallistavan dokumentoinnin periaatteet.

**Miten varmistetaan, että toimintayksikössä noudatetaan tietosuojan ja henkilötietojen käsittelyyn liittyvä lainsäädäntöä sekä yksikölle laadittuja ohjeita ja viranomais määräyksiä?**

Sosprolla henkilötietojen käsittely perustuu myös tietosuojapolitiikkaan, tietosuojan ohjeisiin ja lomakkeisiin. Jokainen työntekijä on vastuussa siitä, että tuntee toimintatavan ja käsittelee työssään henkilötietoja asianmukaisesti. Toimintaohjeita käydään läpi vuosittain työryhmäkokouksissa. Perehdytyksessä varmistetaan, että työntekijä on käynyt tarvittavat Sospron tietosuojakoulutukset.

**Miten huolehditaan henkilöstön ja harjoittelijoiden henkilötietojen käsittelyyn ja tietoturvaan liittyvästä perehdytyksestä ja täydennyskoulutuksesta?**

Sospron sisäisestä intranetistä sekä perehdytyskansioista löytyvät kirjalliset ohjeet. Sosprolla järjestetään säännöllisesti tietosuojakoulutusta. Jokainen työntekijä allekirjoittaa tietojen ja tietojärjestelmien käyttö- ja salassapitosopimuksen.

**Tietosuojavastaavan nimi ja yhteystiedot**

Sospro-konsernin tietosuojavastaavana toimii kehityspäällikkö Elina Ikalainen ([tietosuojavastaava@sospro.fi](mailto:tietosuojavastaava@sospro.fi), [elin.a.ikalainen@sospro.fi](mailto:elin.a.ikalainen@sospro.fi), p. 050 469 8282).

**Onko yksikölle laadittu salassa pidettävien henkilötietojen käsittelyä koskeva seloste?**

Kyllä, yksikön salassa pidettävien henkilötietojen käsittelyä koskeva seloste sisältyy Sospro-konsernin Henkilötietojen tietosuojarekisteriin.

## Yhteenveto kehittämissuunnitelmasta

Sospron lastenkotien toteuttaman palvelun laatuun, asiakasurvallisuuteen ja asiakkaiden oikeusturvan toteutumiseen sekä poikkeamien hallintaan liittyvät kehittämistarpeet tunnistetaan yksikkökohtaisesti jokaisen yksikön toimintasuunnitelmassa. Sospron yksiköiden toimintasuunnitelmat toimivat yksikön toimintaa ohjaavina kehittämissuunnitelmina. Toimintasuunnitelmissa tunnistetaan asiakkaiden kasvu ympäristöön liittyvät kehittämistarpeet sekä henkilöstön osaamiseen ja työhyvinvointiin liittyvät kehittämistarpeet.

Toimintasuunnitelman koulutus- ja työhyvinvointisuunnitelmat toimivat myös yhteistoimintalain tarkoittamana työyhteisön kehittämissuunnitelmana. Yksikön toimintasuunnitelmaan kirjattujen kehittämiskohteiden valinta perustuu yksikön toiminnan aktiiviseen seurantaan ja omavalvontaan. Toimintasuunnitelmassa arvioidaan yksikön turvallisuustilanne sekä asiakkaiden oikeusturvan toteutuminen asiakastyön ja arjen havaintojen, asiakaspalautteiden ja viranomaisohjauksen sekä poikkeamailmoitusten kautta. Toimintasuunnitelmaan kirjattujen toimenpiteiden seuranta toteutetaan kolmen kuukauden välein työryhmän kesken. Yksikön esihenkilöt seuraavat toimenpiteiden toteuttamista ja vaikutuksia säännöllisesti operatiivissa kokouksissaan.

Akuuttien tilanteiden lisäksi työryhmät käsittelevät asiakastyön laatuun ja turvallisuuteen liittyviä asioita kuukausittain työryhmäkokouksissa ja esihenkilöt käsittelevät henkilöstöön sekä asiakkuuksiin liittyvät kehittämistarpeet kahden viikon välein operatiivisissa kokouksissa. Molemmat käsittelyt, tilanteeseen sovitut korjaavat toimenpiteet, niiden seuranta, sekä toteutusvastuu, kirjataan kunkin kokouksen pöytäkirjaan.

## Kanervan kehittämissuunnitelman yhteenveto

**Yhteenveto Kanervan toiminnassa todetuista kehittämistarpeista, joiden toteutumista seurataan toimintasuunnitelmassa:**

Kehittämissuunnitelma sisältää Kanervan toimintasuunnitelman sisältämiä kehityskohteita, joita ovat muun muassa:

- Omaohjaajatyön kehittäminen
- Perheyhteistyön kehittäminen
- Poikkeamien hallinta ja oman työn reflektointi
- Täydennyskoulutusten hyödyntäminen arjessa
- Laadukas dokumentointi
- Palautetietoinen työote

## Sospron omavalvontaohjelma

Vuoden 2023 alusta voimaan astunut Laki sosiaali- ja terveydenhuollon järjestämisestä (612/2021) määrittää sen kuudennessa (6.) luvussa hyvinvointialueiden järjestämisvastuun piiriin kuuluvien palvelujen järjestämisen ja tuottamisen omavalvontaa sekä viranomaisvalvontaa. Sospro kuuluu yksityisenä sosiaalipalveluja tuottavana palveluntuottajana hyvinvointialueiden järjestämisvastuun piiriin, Järjestämislain 40 §:n mukaisesti. Vuoden 2024 alusta voimaan astunut laki sosiaali- ja terveydenhuollon valvonnasta [Sote-valvontalaki](#) määrittää tarkemmin palveluntuottajana Sospron yksiköiden ja palveluntuottajan omavalvontavelvoitetta. Sospron omavalvontavelvoitetta määrittää myös Sosiaalihuoltolain viides (5.) luku, jonka perusteella toimintayksikkökohtaiset omavalvontasuunnitelmat on laadittu Valviran antaman määräyksen (1/2014) mukaisesti. Sospron omavalvontaohjelma kattaa kaikki Sospron itsensä tuottamat sekä alihankkijalta hankitut palvelut. Sospron omavalvontaohjelma kattaa kaikkien yksiköiden omavalvontasuunnitelmat sekä niiden liitteet, yksikkökohtaiset valmius- ja varautumissuunnitelmat sekä Sospron tietoturvasuunnitelman Omavalvontaohjelma on julkaistu sospro.fi-verkkosivuilla helmikuussa 2023 ja Sospron omavalvontaohjelman osana ovat laissa erikseen säädetyt yksikkökohtaiset omavalvontasuunnitelmat.

Sospron omavalvontaohjelman seurantaan perustuvat havainnot käsitellään Konsernin johtoryhmässä neljän kuukauden välein (tammi-, touko- ja lokakuussa), jonka jälkeen havainnot sekä niiden perusteella tehtävät toimenpiteet julkaistaan sospro.fi-verkkosivuilla. Omavalvonnan havainnot koostuvat johtamisjärjestelmään kuuluvasta omavalvonnan seurannasta, poikkeamien hallinnan mallin mukaisista epäkohtailmoitusten käsittelystä sekä asiakaspalautteisiin perustuvasta seurannasta.

## Kanervan omavalvontasuunnitelman seuranta

Kanervan omavalvontasuunnitelman hyväksyy ja vahvistaa toimintayksikön vastaava johtaja.

<b>Paikka ja päiväys:</b>	11.12.2023 Janakkala
<b>Nimi:</b>	Fanni Rauhaniemi, yksikön johtaja Annika Salo, toiminnanjohtaja
<b>Allekirjoitus</b>	